

A B C D E F G H I J K L Ł M N O P R S T U V W X Y Z

Nr  
**WIELKOPOLSKIE**

1. Obiekt

**KAMIENICA**

2. Czas powstania  
1905

3. Miejscowość  
**WRZEŚNIA**

Zdjęcia, plan



4. Adres **ul. Warszawska 5**

nr hipoteczny **KW nr 1129**

5. Przynależność administracyjna

województwo **poznańskie**

gmina **m. Września**

6. Poprzednie nazwy miejscowości

**Wreschen**

7. Przynależność administracyjna przed 1. VI. 1975 r.

województwo **poznańskie**

powiat **m. Września**

8. Właściciel i jego adres

**Henryk Zawodny, ul. Sikorskiego 16, 62-420 Strzałkowo; Stanisława Zawodna, ul. Wyszyńskiego 16, 62-420 Strzałkowo; Robert Zawodny, ul. Warszawska 5, 62-300 Września.**

9. Użytkownik i jego adres

**j.w.; lokatorzy**

10. Rejestr zabytków

autor zdjęć **Krzysztof Jodłowski**

data wykonania

**1995**

miejsce przechowywania negatywów

**PSOZ Poznań**

Nr **2569/A** data **26.12.1995v.**

Księga wieczysta nieruchomości została założona 17.03.1821 r.; właścicielem był wówczas David Seiler. Kolejnymi właścicielami byli Dierzegott G81z (1825), Johann Dierzegott G81z (1836), Julius Raetke (1838), Willma Louise Banner (1859) i Oskar Hauff (1905). Zapewne dla tego ostatniego wybudowana została zachowana do dziś kamienica.

W r.1929 kamienicę odkupił od O. Hauffa dziadek obecnego właściciela, Piotr Nowak, dla swej córki Heleny; po niej to kamienicę odziedziczyli obecni właściciele.

Budynek reprezentuje cechy architektury secesyjnej. Powstał w okresie dynamicznego rozwoju Wrześni. W tym czasie nastąpił znaczny wzrost liczby mieszkańców, co pociągnęło za sobą szybką rozbudowę miasta; wznoszono wtedy gł. budynki mieszkalne.

Sytuacja: Kamienica usytuowana jest w centrum miasta, na pd.-wsch. od Rynku, przy ul. Warszawskiej, po jej stronie pd.-wsch., naprzeciw wylotu ul. Fabrycznej. Elewacją frontową skierowana ku ulicy, na pn.-zach. Od pd.-wsch. do budynku przylegają dwie prostokątne oficyny; zabudowania te otaczają niewielkie podwórko o powierzchni częściowo wybetonowanej, częściowo gruntowej, sięgające do ul. Moniuszki, odgródzone od niej niskim, kamiennym murkiem.

Materiał i technika: Kamienica jest budynkiem murowanym z cegły; ściany obustronnie tynkowane. Wnętrza nakryte stropami drewnianymi z podsufitką, nad piwnicami niegdyś stropy drewniane, obecnie żelbetowe z czasu modernizacji budynku w latach 60-tych. Dach o konstrukcji drewnianej, płatwiowo-kleszczowej, ze stolcami i zastrzałami, kryty od frontu podwójnie dachówką karpiówką, od podwórza - papą na deskowaniu. Posadzki betonowe i z płytek lastriko, w oficynach - z płytek ceramicznych; w piwnicach - posadzka ceglana. Podłogi drewniane (deski), kryte wykładziną. Schody drewniane, balustrady tralkowe; schody do piwnicy murowane. Balustrady balkonów żelazne, kute. W znacznym stopniu zachowana pierwotna stolarka drzwiowa i okienna (z wyj. bramy gł., zlikwidowanej w latach 60-tych; obecna brama umieszczona wtórnie w głębi sieni, 2-skrzydłowa, metalowa): brama podwórzowa 2-skrzydłowa, szklona, opierzona deskami, obok - drzwi 1-skrzydłowe, pierwotnie szklone, ramowo-płycinowe; drzwi zewn. oficyn 1-, 1,5- i 2-skrzydłowe, pełne i szklone, czasem z nadświetlem, ramowo-płycinowe lub opierzone deskami; drzwi z klatki schodowej do mieszkań 1,5-skrzydłowe, szklone, z koszowymi nadświetlami, ramowo-płycinowe; drzwi wewn. 1-i 2-skrzydłowe, pełne, ramowo-płycinowe; okna 4-i 6-podziałowe, szklone na kit bez szczeblin i w szczeblinach krzyżowych, z listwami przymykowymi w formie pilasterków, konstrukcji skrzynkowej; na klatce - okna krosnowe wewn., wielokwaterowe, wypełnione barwnymi, prostokątnymi szybkami.

Rzut: Kamienica wzniesiona została na rzucie prostokąta; od pd.-wsch. do budynku gł. przylegają dwie prostokątne oficyny (oficyna po stronie pn.-wsch. - nieco dłuższa). Na osi parteru - sień przelotowa, mieszcząca w części podwórzowej klatkę schodową (schody 2-biegowe, powrotne). Układ wnętrza parteru przebudowany w związku z modernizacją znajdujących się tu lokali handlowych. W wyższych kondygnacjach mieszkania w układzie 2-traktowym; oficyny 1-traktowe, z osobnymi klatkami schodowymi. Część pomieszczeń przebudowana.

Bryła: Kamienica jest całkowicie podpiwniczona, 4-kondygnacyjowa, z dodatkową kondygnacją częściowo użytkowanego poddasza. Na osi od strony ulicy - 2-kondygnacyjny wykusz, nadwieszony ponad kondygnacją parteru, zwieńczony balkonem. Zwartą bryłę budynku nakrywa dach dwuspadowy o asymetrycznym przekroju (połąć od strony podwórza nachylona pod mniejszym kątem). Oficyny niższe, 3-kondygnacyjne, nakryte dachami pulpitowymi.

Elewacje: Elewacje tynkowane, malowane w kolorze kremowym oraz brązowym i białym

14. Kubatura ok.5.760 m <sup>3</sup>	15. Powierzchnia użytkowa ok.1.200 m <sup>2</sup>	16. Przeznaczenie pierwotne mieszkalno-handlowe	17. Użytkowanie obecne mieszkalno-handlowe
18. Prace budowlane i konserwatorskie, ich przebieg i dokumentacja W latach 60-tych przeprowadzono szereg prac adaptacyjnych i modernizacyjnych (m.in. wymiana stropów piwnic oraz przebudowa parteru); 1980 - remont kapitalny.		19. Stan zachowania (fundamenty, ściany zewnętrzne, ściany wewnętrzne, sklepienia, stropy konstrukcje dachowe, pokrycie dachu, wyposażenie i instalacje)  Stan budynku dobry. Piwnice lekko zawilgocone. Tynki od strony podwórza częściowo uszkodzone, wymagające remontu. Sień ogólnie zaniedbana, wymagająca remontu. Dach w stanie bardzo dobrym.	
20. Najpilniejsze postulaty konserwatorskie Osuszenie piwnic. Przeprowadzenie prac elewacyjnych od strony podwórza. Poprawienie kolorystyki elewacji frontowej. Remont sieni.			

21. Akta archiwalne (rodzaj akt, numer i miejsce przechowywania)

Księga wieczysta, t.107, k.225; PBN Września.

22. Bibliografia

Ziemia wrzesińska : przeszłość i teraźniejszość,  
pod red.J.Deresiewicza, Warszawa-Poznań, 1978;

A.Chudziak, Zagadnienia rewaloryzacji i modernizacji  
małych miast Wielkopolski na przykładzie Wrześni,  
Gdańsk, 1982, s.290-91 (m-pis Biblioteki Politechniki  
Gdańskiej).

23. Źródła ikonograficzne i fotografie (rodzaj, miejsce przechowywania, sygnatury)

Pocztówka z pocz.XX w.; w zbiorach właścicieli.

24. Uwagi różne

25. Wypełnił

Krzysztof Jodłowski

.....  
imię i nazwisko

data październik 1995 r.

26. Sprawdził

.....  
imię i nazwisko

data .....

27. Załączniki

Wkładka nr 1, 2

1. Miejscowość W R Z E Ś N I A	2. Obiekt (nazwa jak w karcie) KAMIENICA, ul. Warszawska 5	3. Zawartość wkładki (nazwa obiektu lub materiału uzupełniającego) cd.opisu, rzut poziomy trzeciego piętra, zdjęcia
-----------------------------------	--	--

cd.opisu:

(obramienia otworów, sztukaterie); elewacje podwórzowe malowane w kolorze seledynowym. Partia cokołu zaakcentowana odsadzką. W zwieńczeniu - profilowany gzyms. Okna w większości prostokątne.

Elewacja frontowa 6-osiowa, podzielona profilowanym gzymsem między pierwszą i drugą kondygnacją. Parter boniowany, z zamkniętą łukiem koszowym, umieszczoną niesymetrycznie bramą; obok bramy - okno wystawowe, również zamknięte koszowo; na osiach skrajnych - szersze okna wystawowe o analogicznym kształcie. Wszystkie otwory w ozdobnych obramieniach. W wyższych kondygnacjach partia środkowa podkreślona występującym trójbocznie wykuszem, ujętym po obu stronach parami narożnych balkonów o ozdobnych, kutych balustradach, w ostatniej kondygnacji - ujęta boniowaniem; pomiędzy oknami drugiej i trzeciej kondygnacji - dekoracja sztukatorska z główką kobiecą w zwieńczeniu. Ponad wykuszem - balkon o balustradzie częściowo murowanej, częściowo - kutej; wyżej widoczna szeroka wystawa dachowa o wklęsło-wypukłym, ogzymsowanym szczycie, w którym niewielkie okno zamknięte półkoliście, otoczone kolistym polem ciemnego, żłobkowanego tynku; poniżej okna - data 1905 w sztukatorskim obramieniu, zwieńczonym maszkaronem; szczyt wystawy wieńczy maska. Partie boczne 2-osiowe, o oknach ujętych ozdobnymi obramieniami, dekorowane geometrycznymi sztukateriami.

Elewacje podwórzowe traktowane mniej ozdobnie. Elewacja budynku gł. 3-osiowa, w najwyższej kondygnacji - 5-osiowa, z niesymetrycznie umieszczoną bramą, obok której prostokątne drzwi. Elewacje oficyn odpowiednio 11- i 6-osiowe; osie wejść zaakcentowane płytkami wysunięciami; niektóre okna zamurowane.

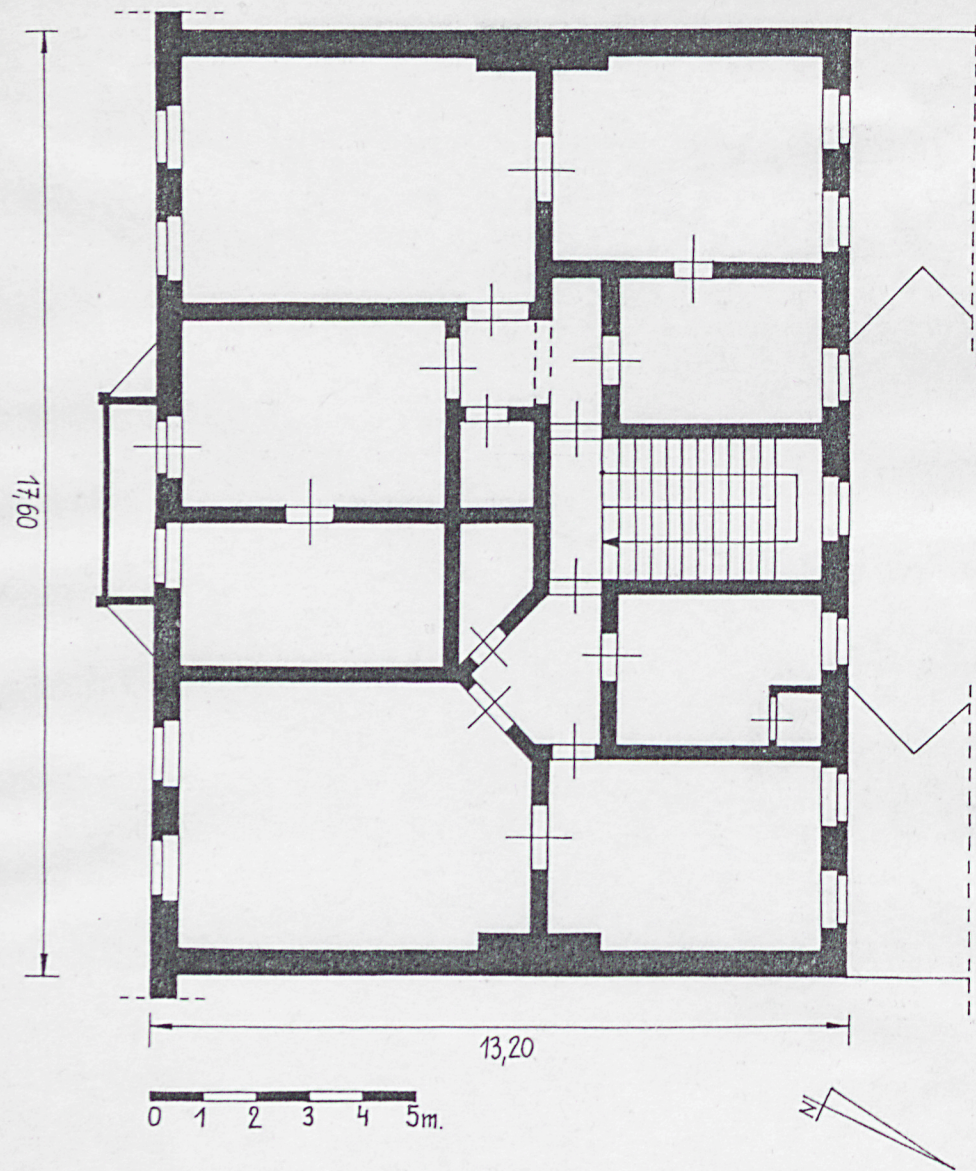
Wnętrza i wyposażenie: Wśród wnętrz zwraca uwagę sień przejazdowa o ścianach w dolnej partii pokrytych boazerią z ciemnego drewna, ozdobiona bogatą dekoracją sztukatorską (profilowane obramienie sufitu, motywy główek kobiecych, zwisów i girland roślinnych, muszli, rozetek itp.).

Instalacje: Budynek wyposażony jest w instalację elektryczną, wod.-kan., grzewczą (piece, CO) oraz telefoniczną.



Wkładkę założył: K. Jodłowski  
(Imię, naz

Miejsce przechowywania negatywów



1. Miejscowość

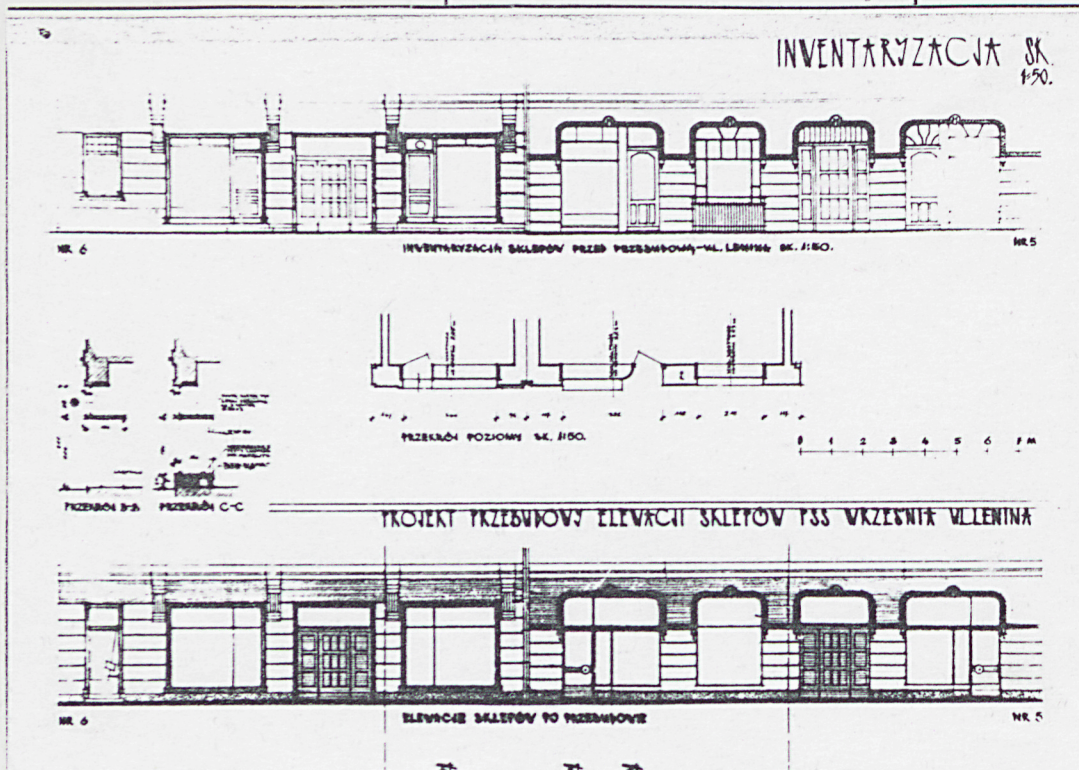
WRZEŚNIA

2. Obiekt (nazwa jak w karcie)

KAMIENICA, ul. Warszawska  
5

3. Zawartość wkładki (nazwa obiektu lub materiału uzupełniającego)

odb.ksero - projekt modernizacji elewacji, pocztówka



Wkładkę założył: Krzysztof Jodłowski, 10.1995 r.  
(Imię, nazwisko, data)

Miejsce przechowywania negatywów \_\_\_\_\_