

A B C D E F G H I J K L Ł M N O P R S T U V W X Y Z

Nr 18605  
WIELKOPOLSKIE

1. Obiekt

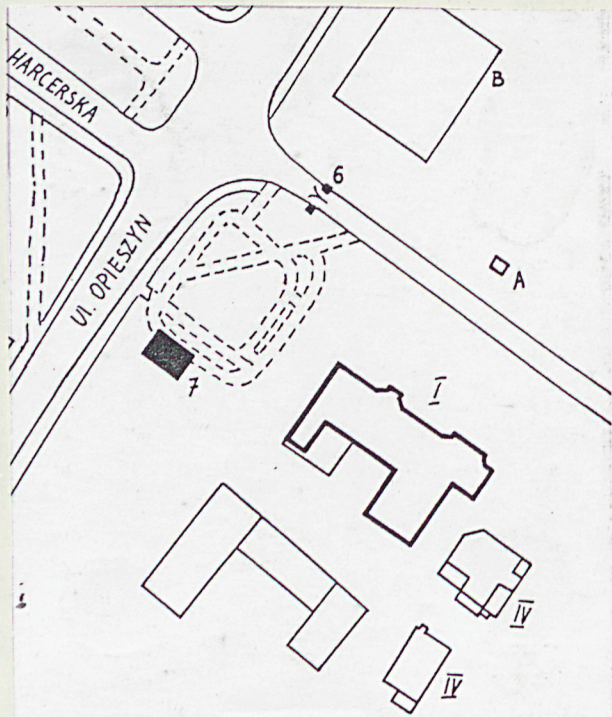
PAŁAC

2. Czas powstania  
ok. 1850, k. XIX w.,  
po 1945

3. Miejscowość

WRZEŚNIA

Zdjęcia, plan sytuacyjny, rzuty



4. Adres ul. Opieszyn 1

nr hipoteczny KW 214

5. Przynależność administracyjna

województwo poznańskie

gmina Września

6. Poprzednie nazwy miejscowości

Opieszyn

7. Przynależność administracyjna przed 1. VI.  
1975 roku

województwo poznańskie

powiat Września

8. Właściciel i jego adres

9. Użytkownik i jego adres

Zespół Szkół Rolniczych we  
Wrześni ul. Kaliska 2A

10. Rejestr zabytków

Nr 9661A data 05.03.1970

autor zdjęć K. Jodłowski  
data wykonania lipiec 1991 r.  
miejsce przechowywania negatywów



## 12. Autorzy, historia obiektu, określenia stylu,

Poprzednikiem aktualnie istniejącego pałacu była zapewne drewniana "curia", usytuowana na terenie dzisiejszego parku. Przypuszczalnie w XVII w., kiedy właścicielami miasta byli Działyńscy, powstał "wielki dwór biały", mury, z bogatym wyposażeniem wnętrza. W pocz. XVIII w. jest on silnie zniszczony, zapewne od r. 1664. Ok. r. 1756, za Ponińskich zespół ulega przebudowie. Powstaje nie w całości zrealizowane założenie pałacowe, m.in. dwie oficyny. Zapewne na fundamentach jednej z nich ok. r. 1850 wzniesiony został istniejący do dziś pałac. /Skuratowicz i Chudziak określają datę powstania obiektu ok. poł. XIX w./. Dalsze losy architektury pałacu nie są jasne. Wg Skuratowicza do pierwotnie prostokątnej części gł. w k. XIX w. dobudowano parterowe skrzydło mieszkalne oraz niewielką oranżerię w narożniku pn.wsch. po 1945 r. rozbudowaną na okazałe skrzydło, podobnie jak część pd. Zdanem Chudziaka pierwotny obiekt był budowlą 3-skrzydłową; skrzydło pn. w r. 1916 zawaliło się i wtedy część pn.gł. budynku otrzymała swą dzisiejszą formę; pn. skrzydło boczne dobudowano w r. 1949.

Od r. 1923 pałac stanowił własność córki St. Ponińskiego, Heleny oraz jej męża - hr. E. Mycielskiego. Podczas okupacji pałac użytkowany był przez oficerów niemieckich. Ulegał spaleni Księgozbiór dworski, kolekcja porcelany jak i inne

## 13. Opis (sytuacja, materiał i konstrukcja, rzut, bryła, elewacje, dach, wnętrze, wyposażenie, instalacje)

Sytuacja: Pałac usytuowany jest na pd. od centrum miasta, w rozległym parku krajobrazowym. Elewacją frontową zwrócony na pn.-wsch. Przed budynkiem istniał niegdyś dziedziniec z frontowym gazonem otoczonym zadrzewionymi alejami; obecnie - na niewielkim brukowanym placu otoczony zielenią pomnik Marii Konopnickiej. W bezpośrednim sąsiedztwie pałacu, po jego stronie pd.-zach. i pd.-wsch. znajdują się stare oraz powojenne zabudowania gospodarcze. W pewnym oddaleniu od budynku po stronie pn.-zach. przebiega nowa arteria komunikacyjna - ul. Opieszyn.

Materiał i technika: Pałac jest budynkiem murywanym z cegły na kamiennych fundamentach; ściany obustronnie tynkowane. Wnętrza przekrywają stropy drewniane z podsufitką. Dach o konstrukcji drewnianej, płatwiowo-kleszczowej, kryty dachówką karpiówką. Posadzki cementowe i z lastriko, podłogi drewniane /parkiet/ oraz kryte linoleum. Schody i balustrady drewniane. Drzwi zewn.dł. 2-skrzydłowe, szklone, z nadświetlami; ślęmię profilowane, w przeszkleniach ozdobne kraty; skrzydła ramowo-płycinowe. Drzwi wewn. 1-i 2-skrzydłowe, pełne, ramowo-płycinowe. Okna naogół 4-podziałowe, szklone na kit w szczeblinach krzyżowych, konstrukcji skrzynkowej, krzyż okienny pozorny z przechodzącym ślęmiem.

Rzut: Pierwotny rzut budynku określany jako prostokątny, z dobudowanymi pod koniec XIX w. oraz po wojnie skrzydłami bocznymi /Skuratowicz/, bądź jako zbliżony do litery "C" 3-skrzydłowy /Chudziak/. Obecnie pałac jest budynkiem wieloskrzydłowym. Poszczególne części budowli prostokątne. Do budynku gł. z 3-bocznym ryzalitem frontowym, poprzedzonym niewielką przybudówką wejściową, przylega od pd. węższe skrzydło boczne, od wsch. - dwa skrzydła zbliżone do kwadratu /pn. z nich nieco szersze i krótsze/ układ wnętrza 2-faktowy, z wydłużonym hallem na osi. Przy hallu od pd. - d. jadalnia oraz gabinet pana, po stronie pn. - salon i pokój bilardowy. Na piętrze - rozdzielone biegnącym wzdłuż budynku korytarzem biblioteka, sypialnie, pokoje gościnne oraz pomieszczenia pomocnicze. Klatki schodowe po stronie wsch. /schody zabiegowe/ oraz zach. /schody 3-biegowe, łamane/ budynku gł.

Bryła: Pałac jest budynkiem podpiwniczonym 2-kondygnacyjowym, nakrytym wysokim dachem wielopołaciowym. Do budynku gł., urozmaiconego od frontu płytkim 3-bocznym ryzalitem i zwieńczoną balkonem niewielką przybudówką wejściową, od pd. przylega parterowe, nakryte płaskim dachem nakrytym za balustradą tarasu skrzydło boczne. Od strony wsch. - 2 skrzydła 2-kondygnacyjne, pd. z nich nakryte osobnym, wysokim dachem 2-spadowym.

Elewacje: Elewacje pałacu boniowane, partia cokołu oraz podział na kondygnacje zaakcentowane profilowanymi gzymsami. Gzymsy międzykondygnacyjne wyznaczają pas obiegający budynek, przechodzący na balustrady balkonu nad wejściem gł. oraz tarasu skrzydła bocznego. Okna naogół prostokątne, ujęte profilowanymi



14. Kubatura 6417,00 m <sup>3</sup>	15. Powierzchnia użytkowa 2001,00 m <sup>2</sup>	16. Przeznaczenie pierwotne rezydencja	17. Użytkowanie obecne szkoła rolnicza
18. Prace budowlane i konserwatorskie, ich przebieg i dokumentacja W 1987 r. - częściowo przełożono pokrycie dachu. W 1988 r, - prace elewacyjne		19. Stan zachowania (fundamenty, ściany zewnętrzne, ściany wewnętrzne, sklepienia, stropy konstrukcje dachowe, pokrycie dachu, wyposażenie i instalacje)  Fundamenty częściowo zawilgocone; ściany zewn. w stanie dobrym, wewn.- złym /krzywizny/; ugięcia i częściowe przepalenie stropów; konstrukcja i pokrycie dachu wymagające naprawy i częściowego przełożenia.	
20. Najpilniejsze postulaty konserwatorskie  Remont kapitalny obiektu; stały nadzór konserwatorski.			



21. Akta archiwalne (rodzaj akt, numer i miejsce przechowywania)

22. Bibliografia

Wiśń ilustrowana, 1912, nr 3, il.na s.25,27;1913,  
nr 5, il.na s.17,18.

Katalog Zabytków Sztuki w Polsce, t.V, z.29,  
Powiat Wrzesiński, s.20.

J.Skuratowicz, Architektura rezydencjonalna Wielkie-  
go Księstwa Poznańskiego Katalog, Poznań 1974  
/m-pis IHS UAM/ nr kat.204.

Ziemia Wrzesińska, Przeszłość i teraźniejszość, pod  
red. J.Deresiewicz, W-wa, Poznań, 1978, s.394-7,  
il.173.

A.Chudziak, Zagadnienia rewaloryzacji i modernizacji  
małych miast Wielkopolski na przykładzie Wrześni,  
Gdańsk 1982 /m-pis Bibl.Gł.Politechniki Gdańskiej/  
s.233-44, il.160-175.

23. Źródła ikonograficzne i fotografie (rodzaj, miejsce przechowywania, sygnatury)

24. Uwagi różne

25. Wypełnił  
Krzysztof Jodłowski

imię i nazwisko

data lipiec 1991 r.

26. Sprawdził

imię i nazwisko

data

27. Załączniki Wkładka nr 1,2,3



1. Miejscowość

WRZESNIA

2. Obiekt (nazwa jak w karcie)

PAŁAC

3. Zawartość wkładki (nazwa obiektu lub materiału uzupełniającego)

cd.opisu i historii, rzut parteru

c.d.historii

cenniejsze przedmioty wywiezione do Rzeszy. W 1945 r. w pałacu stacjonują wojska radzieckie, od kwietnia tego roku mieści się tu Powiatowy Inspektorat Oświaty Rolniczej, od listopada obiekt przejmują Powiatowa Męska Szkoła Gospodarstwa Wiejskiego, obecnie przekształcona w Zespół Szkół Rolniczych.

Obiekt wzniesiono z użyciem form neorenesansowych.

c.d.opisu

opaskami z tynku. Elewacja frontowa 9-osiowa, z 3-osiową partią centralnego ryzalitu z wejściem zamkniętym półkoliście. Po obu stronach wejścia - okno o analogicznym wykroju. Ponad wejściem balkon z ażurową murowaną balustradą. Partia ta zwieńczona silnie wyładowanym, wspartym na konsolkach gzymsem oraz pełną attyką, dekorowaną płycinami z motywem czwórliścia. Elewacja frontowa skrzydła pd. 4-osiowa, z trzema półkoliście zamkniętymi oknami oraz półkolistą niszą, w której waza. W zwieńczeniu ozdobna balustrada wsparta na arkadkowym fryzie. Elewacje nowszych partii budynku nawiązująca do systemu podziałów i dekoracji budynku gł.

Wnętrze i wyposażenie: Wnętrze niegdyś ozdobione bogatą dekoracją sztukatorską. Na ich wyposażenie składały się m.in. kolekcja starej broni /w gabinecie pana/, kolekcja XVII-wiecznego szkła i porcelany /w salonie/ a także zabytkowe meble, obrazy /m.in. Kossaków, Axentowicza, Grottgera, Michałowskiego/ oraz rzeźby. W hallu - portrety Heleny i Edwarda Mycielskich. Zbiory uległy zniszczeniu i rozproszeniu w latach II wojny światowej.

Instalacje: Budynek wyposażony jest w instalację elektryczną, wod.-kan., CO, telefoniczną i ogromową.

Wkładkę założył: Krzysztof Jodłowski, lipiec 1991

(imię, nazwisko, data)

Miejsce przechowywania negatywów:

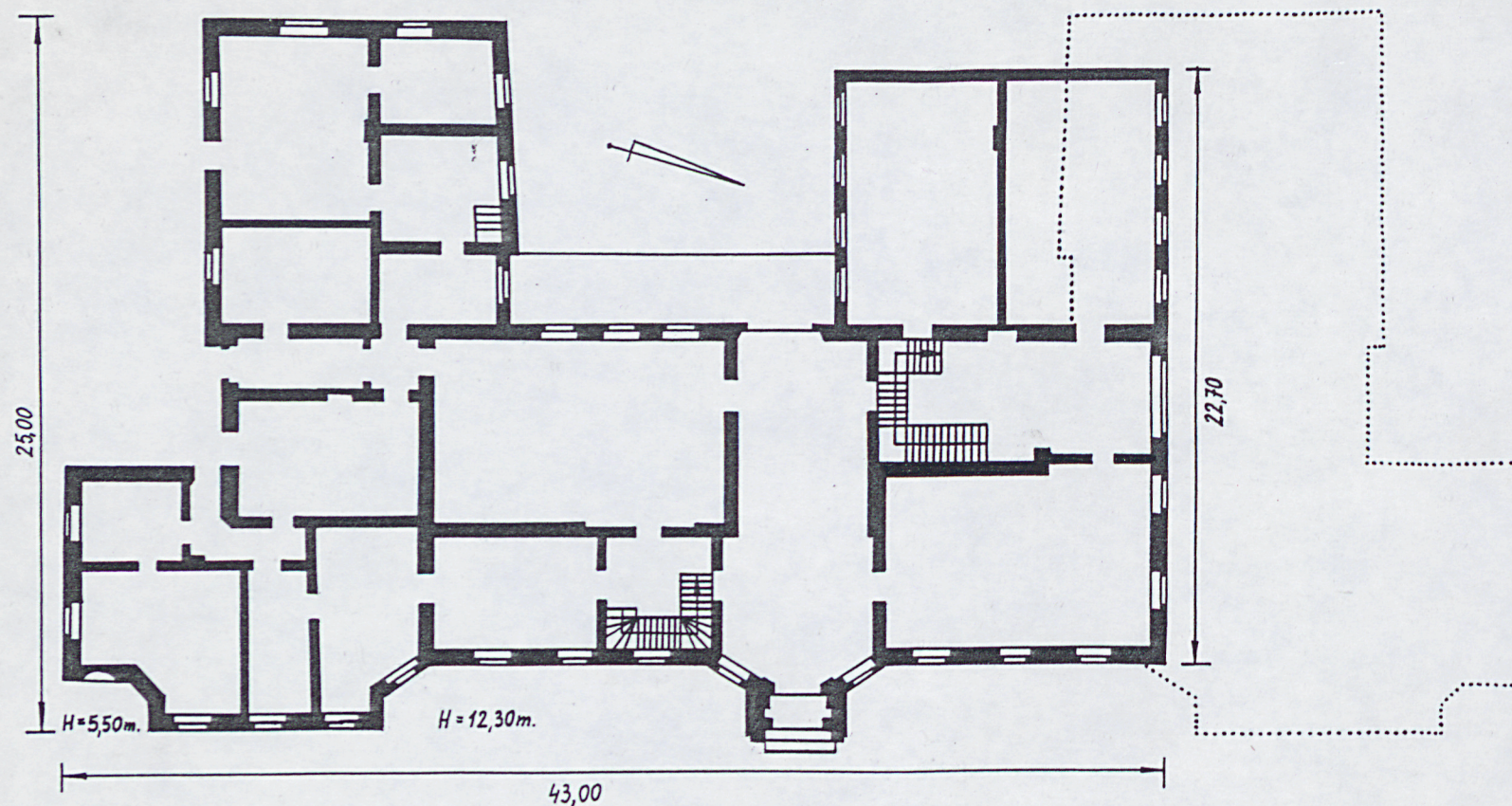
U.M.w P-niu 21/500/91



1. Miejscowość:

2. Obiekt (nazwa, jak w karcie)

3. Zawartość wkładki (nazwa obiektu lub materiału uzupełniającego)



.....rekonstrukcja partii pn. wg. Chudziaka

Wkładkę założył:

(imię, nazwisko, data)

Miejsce przechowywania negatywów:

U.M.w P-niu 21/500/91



1. Miejscowość:

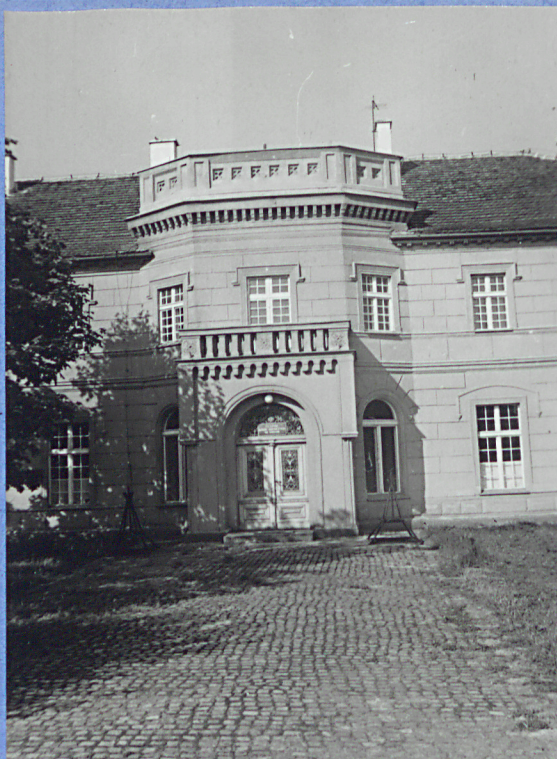
W R Z E Ś N I A

2. Obiekt (nazwa jak w karcie):

PAŁAC

3. Zawartość wkładki (nazwa obiektu lub materiału uzupełniającego)

ZDJĘCIA, ODB. KSERO



Wkładkę założył: Krzysztof Jodłowski, lipiec 1991

(imię, nazwisko, data)

Miejsce przechowywania negatywów:

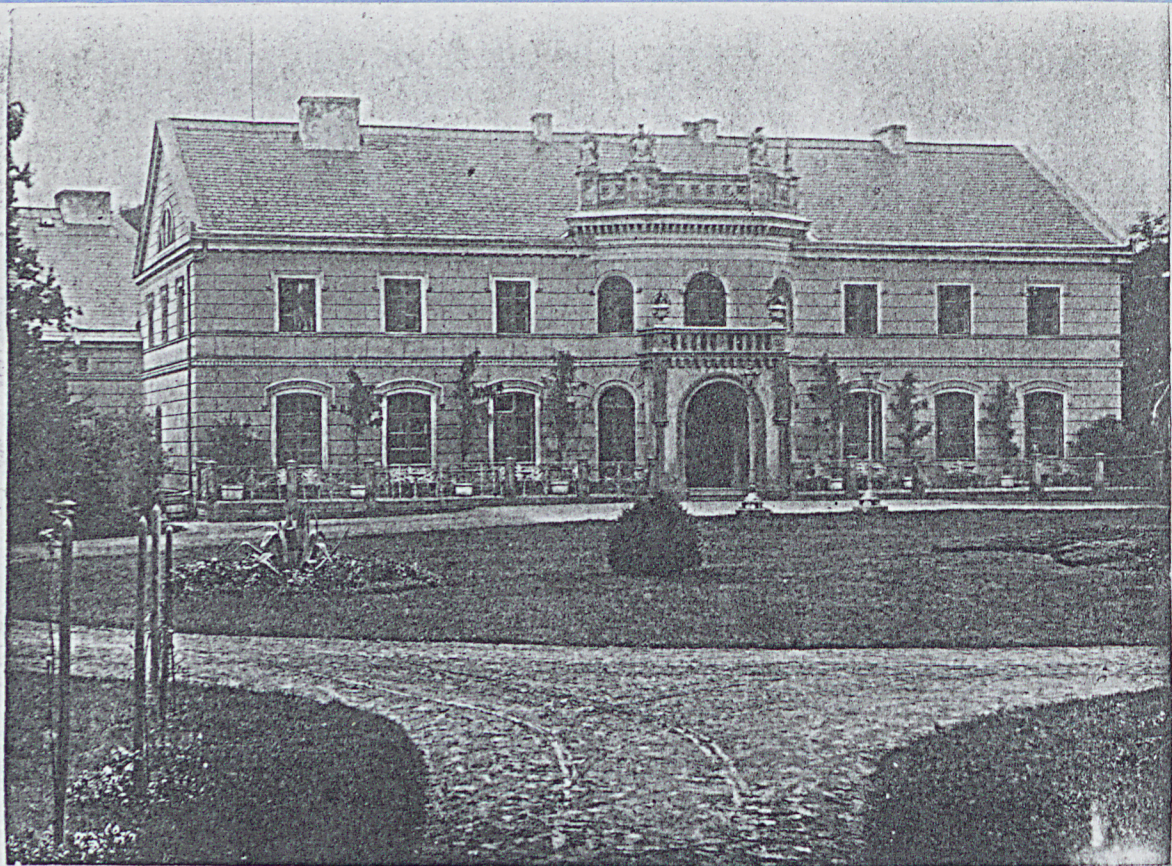
M.w P-niu 21/500/91



1. Miejscowość

2. Obiekt (nazwa jak w karcie)

3. Zawartość nieladki (nazwa obiektu lub materialu uzupełniającego)





1. Miejscowość

WRZEŚNIA

2. Obiekt (nazwa jak w karcie)

PAŁAC

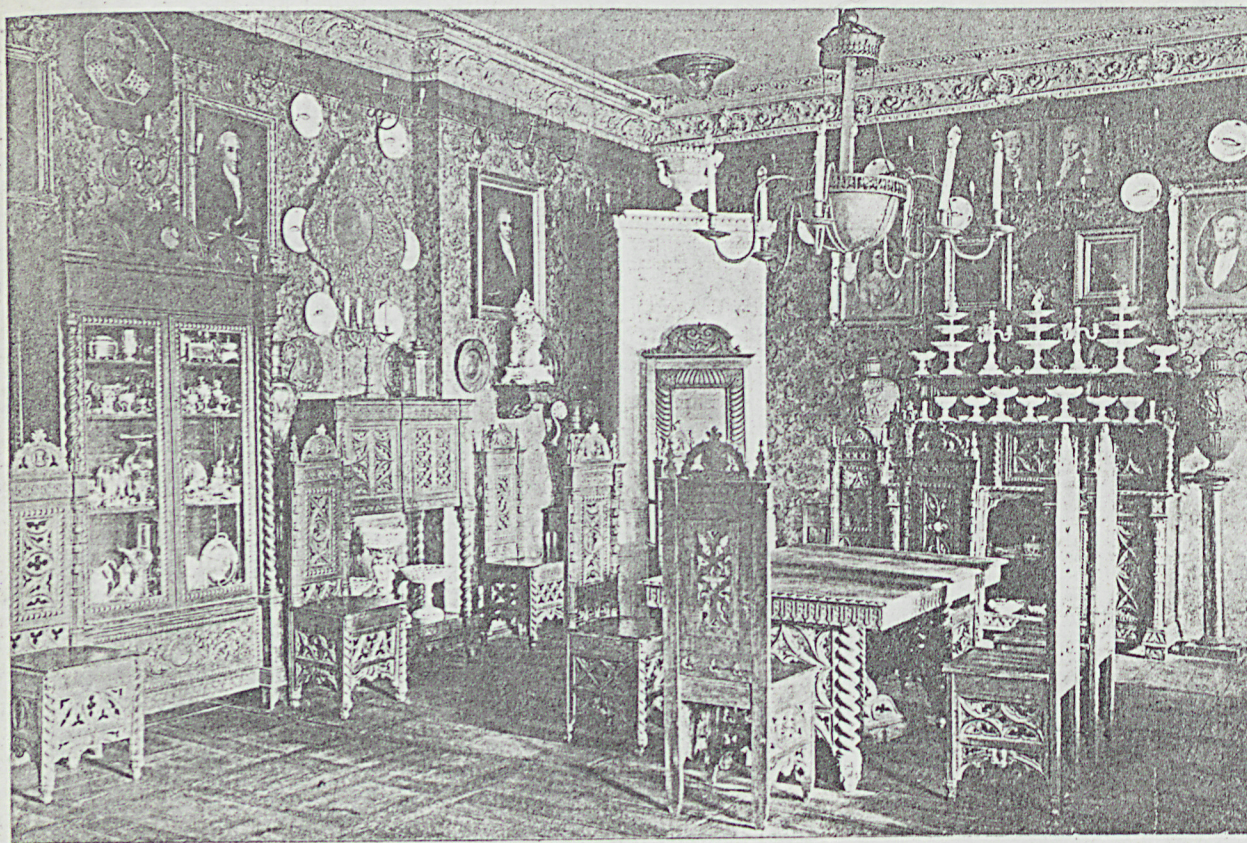
3. Zawartość wkładki (nazwa obiektu lub materiału uzupełniającego)

Odbitki ksero wg. Wsi Ilustrowanej...

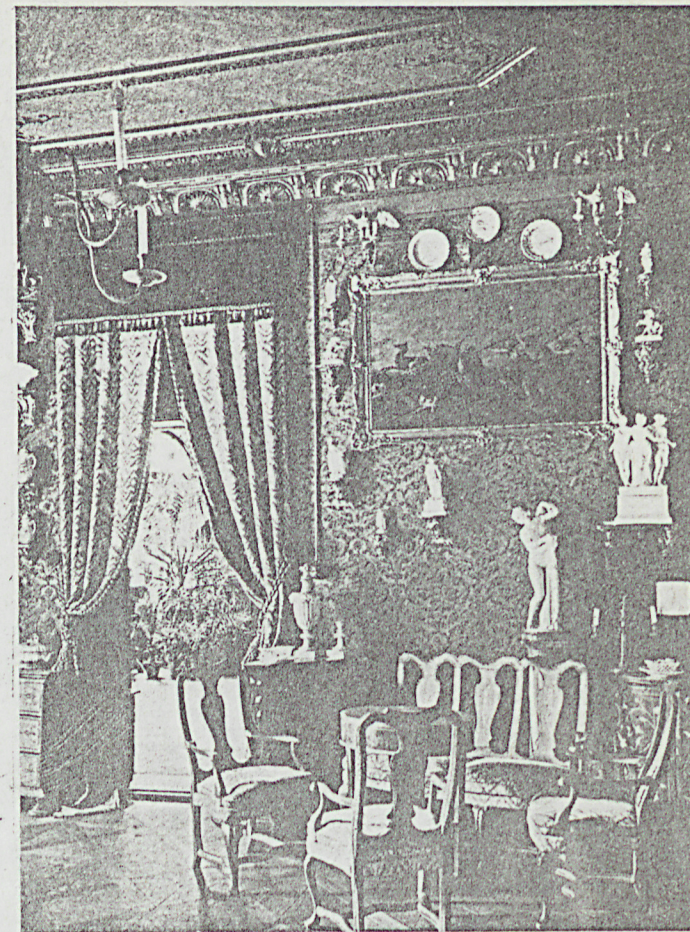
Maj 1913.

Wieś Ilustrowana

17



Września. Sala jadalna.



Salon 1-szy

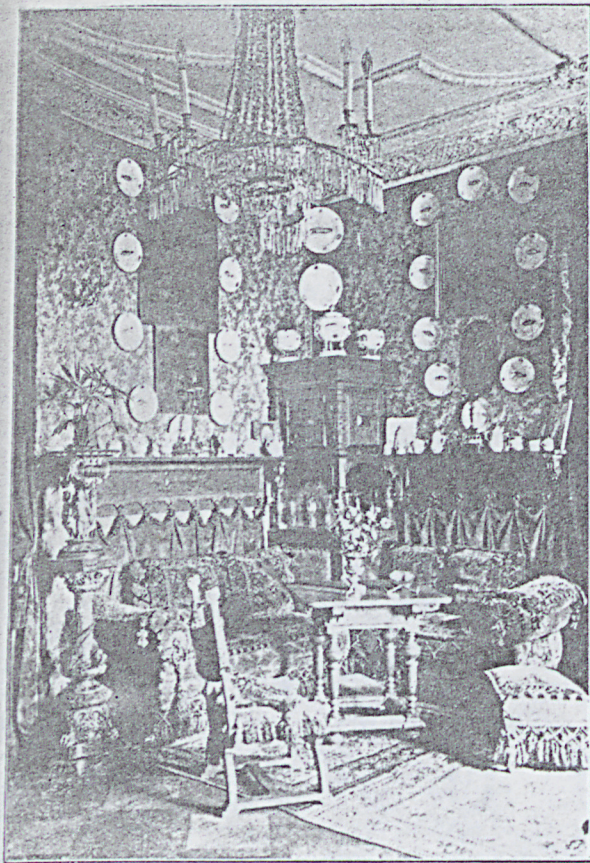
Wkładkę założył: Krzysztof Jodłowski, lipiec 1991

(imię, nazwisko, data)

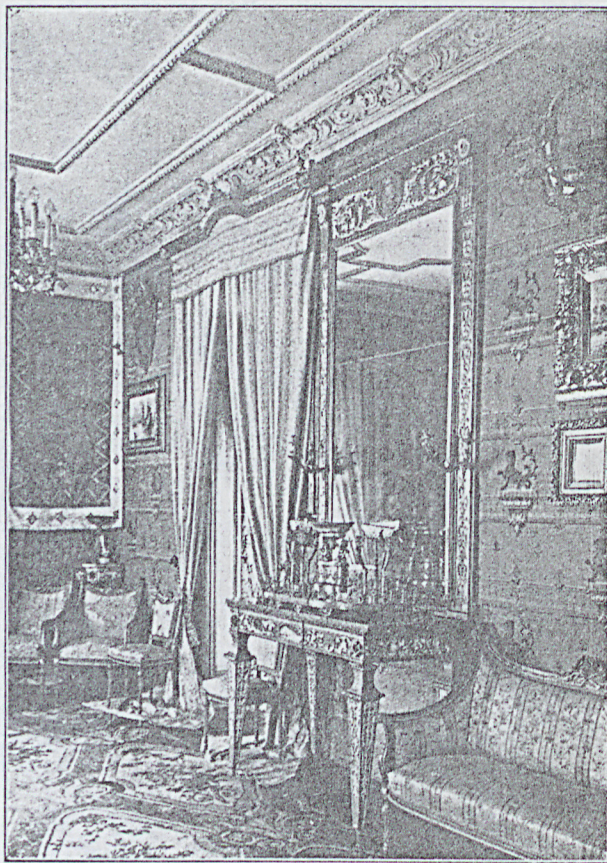
Miejsce przechowywania negatywów: \_\_\_\_\_

U.M.w P-niu 21/500/91





Fumoir.



Salon.

WRZEŚNIA.



Gabinet makatowy.



Biblioteka.

WRZEŚNIA.