

1. Obiekt
GORZELNIA (6)
2248/5

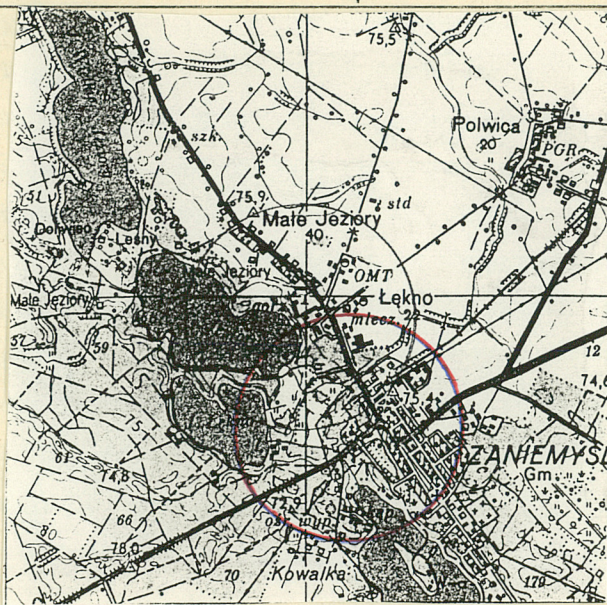
2. Czas powstania

3. Miejscowość
Łekno

11. Zdjęcia, rzut, przekrój, sytuacja, orientacja



fol. 1



4. Adres
nr hipoteczny

5. Przynależność administracyjna
województwo poznańskie
gmina Zaniemyśl

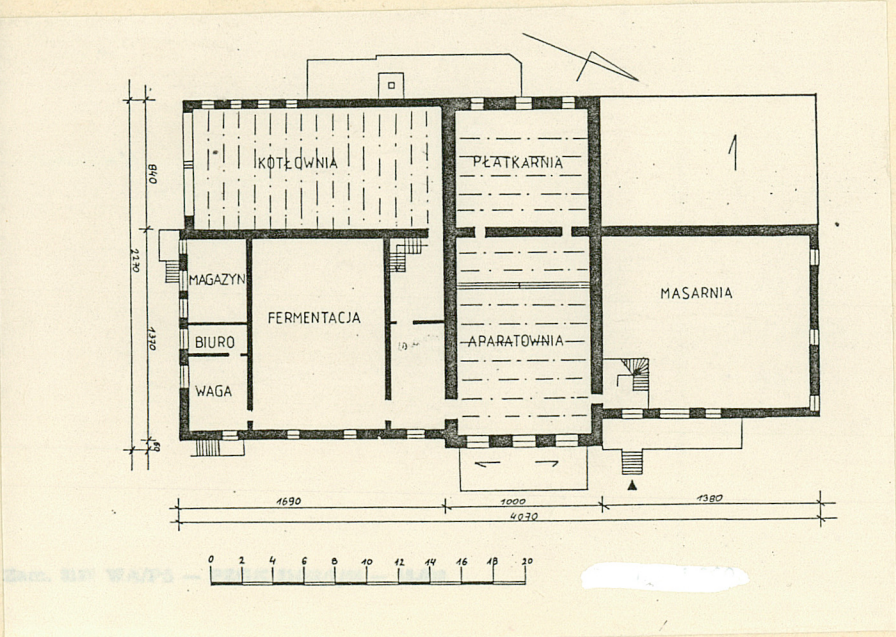
6. Poprzednie nazwy miejscowości

7. Przynależność administracyjna
1 VI 1975
województwo poznańskie
powiat Sroda

8. Właściciel i jego adres
Kombinat PGR Łekno

9. Użytkownik i jego adres
j.w.

10. Rejestr zabytków:
Nr data



SYTUACJA

Zespół folwarczny w Łęknie położony jest przy drodze komunikującej Kórnik z Zaniemyślem. podwórze gospodarcze znajduje się po południowej stronie tej drogi i zajmuje zachodnią część założenia. Budynek usytuowany jest w centralnym punkcie podwórza gospodarczego i stanowi jego dominantę architektoniczną. Budynek gorzelni oznaczony jest na planie sytuacyjnym numerem 6. Elewacja wschodnia zwrócona jest na teren podwórza mieszczący oborę w części północnej, główny wjazd na teren podwórza w kierunku wschodnim ściana zachodnia zwrócona jest na usytuowany w jej pobliżu magazyn zboża (15) a dalej na ciąg budynków, stodołę (16) na południowy-wschód, budynek dawnej chlewni (8) i suszarni chmielu (7). Elewacja północna z współczesną dobudówką mieszczącą masarnię, skierowana jest na część podwórza mieszczącą garaże i warsztaty, a w kierunku zachodnim budynek kuźni (14). Elewacja południowa zwrócona jest na ciąg budynków mieszczących dawne stajnie, obecnie budynek wielofunkcyjny.

MATERIAŁ I KONSTRUKCJA

ŚCIANY - wysoki cokół korpusu głównego oblicowany cegłą, u góry wykonany warstwą cegły położonej na rolkę. Ściany mirowane z cegły ceramicznej, zaprawa wapienna (wapienno-cementowa), watek krzyżowy.

PIWNICE murowane z cegły o wymiarach 27x13x6 cm. Konstrukcję nośną stanowią łęki odcinkowe o rozpiętości 3 m, przenikające się pod kątem prostym w miejscu przecięcia podparte żeliwnym okrągłym słupem stalowym, zwieńczonym stalową głowicą. Na ścianach łęki oparte są na wezgłowi w formie wystawionego pilastra zanikającego w połowie wysokości piwnicy (1,4 m). Między łękami wykonano sklepienie żaglowe, nad oknami jako odcinkowe (całość otynkowana, zaprawa wapienna). W części magazynowej piwnicy wykonano łęki pełne, sklepienie odcinkowe, całość tynkowana na zaprawie wapiennej.

14. Kubatura	15. Powierzchnia użytkowa	16. Przeznaczenie pierwotne	17. Użytkowanie obecne
10080 m ³	1512 m ²	GORZELNIA	GORZELNIA
18. Prace budowlane i konserwatorskie, ich przebieg i dokumentacja		19. Stan zachowania (fundamenty, ściany zewnętrzne, ściany wewnętrzne, sklepienia, stropy konstrukcje dachowe, pokrycie dachu, wyposażenie i instalacje)	
		20. Najpilniejsze postulaty konserwatorskie	

21. Akta archiwalne (rodzaj akt, numer i miejsce przechowywania)

22. Bibliografia

23. Źródła ikonograficzne i fotografia (rodzaj, miejsca przechowywania, sygnatury)

24. Uwagi różne

25. Opracował

tekst RENATA MICHAŁAK
imię, nazwisko, data, podpis

plany, rysunki RENATA MICHAŁAK
imię, nazwisko, data, podpis

zdjęcia fotogr. RENATA MICHAŁAK
imię, nazwisko, data, podpis

miejsce przechowania negatywów MNR SZREMIANNA

Karta po wypełnieniu podlega ochronie na podstawie przepisów prawa autorskiego

26. Adnotacje o inspekcjach, informacje o zmianach (daty, imiona i nazwiska wypełniających)

27. Załączniki

1. Miejscowość	2. Obiekt (nazwa jak w karcie)	3. Zawartość wkładki (nazwa obiektu lub materiału uzupełniającego)
Łęknio	gorzelnia	cd.p.13. fotografia

NAD APARATOWNIA i pozostałymi pomieszczeniami produkcyjnymi, sklepienia odcinkowe o rozpiętości ok. 2,5m podparte w 1/4 i 1/2 i 3/4 rozpiętości słupem stalowym (podpierają dźwigar stalowy). Ściany i sklepienia ceglane, tynkowane, zatarte na gładko, malowane farbą olejną i klejową. W pozostałych pomieszczeniach sklepienia odcinkowe o rozpiętości do 1 m.

DACH budynek złożony z dwóch brył. Dwa dachy pwupołaciowe przenikające się pod kątem prostym, na tej samej wysokości. Pokrycie eternit. Konstrukcja dachu o ustroju kleszczowo-płatwiowym ze ścianką kolankową, zmodyfikowany przez wstawienie rozpory poziomej i zastrzałów. Wiazary pełne wykonano jako skrajne i co czwarte z kolei. Płatew górna nad kleszczami podparta jest słupem drewnianym, u góry którego zaczepiono miecze i wpuszczono je od dołu w płatew górną. 60 cm poniżej kleszcza zastosowano belkę rozporową, stanowiącą dwa słupy znajdujące się w płaszczyźnie wiazara. Od dołu belki rozporowej zamocowano zastrzał dołem oparty na tramie dolnym tuż przy słupie podtrzymującym płatew dolną. Zastrzał i słup podpierający płatew górną i dolną usztywniony jest rygłem w formie kleszczy. Słupki pod płattwiami dolnymi kotwione do ścianki kolankowej.

NAD KOTŁOWNIA zastosowano kratownicę drewnianą o rozstawie 80 cm i rozpiętości 7 m, wysokości około 70 cm. Kratownicę wykonano z desek zbijanych gwoździami. Kratownicę usztywniono wiatrownicami. Do górnej części kratownicy przybito deski i ułożono papę jako pokrycie.

POSADZKI W słodowni posadzka z cegły ceramicznej czerwonej. W pomieszczeniach produkcyjnych - posadzki cementowe. W pomieszczeniach mieszkalnych i magazynowych podłogi drewniane, deski białe. W części mieszkalnej ich powierzchnia poryta wykładzinami. W magazynie opału brak posadzki.

SCHODY: ZEWNĘTRZNE - murowane, wydłużone stopniami granitowymi; każdy stopień to jeden blok granitowy.

1) Schody główne w elewacji frontowej; od strony południowej wystawki do gorzelni i od strony północnej wystawki do części mieszkalnej.

Wkładkę założył: R. MICHALAK
(imię, nazwisko, data)

Miejsce przechowywania negatywów: MNR Szreniawa

Wzór ODZ 1978 r.



fol. 2

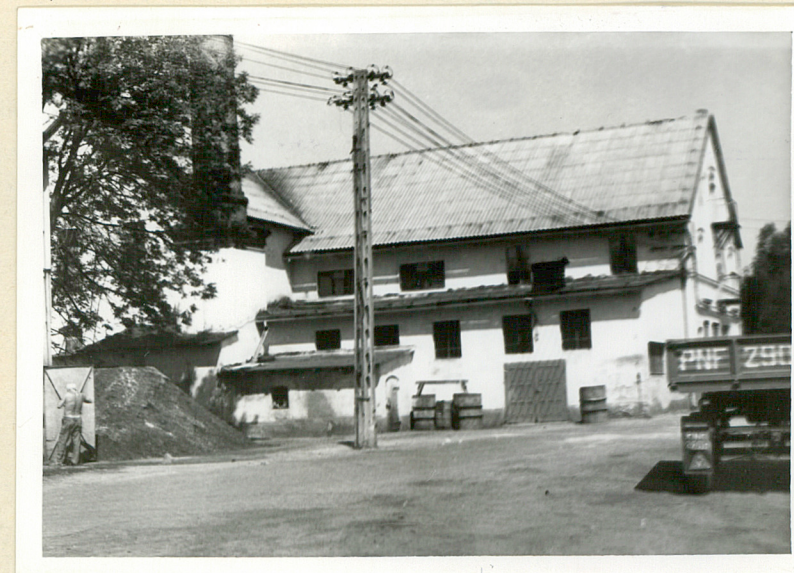


fol. 3

fol. 4



fol. 5



1. Miejscowość	2. Obiekt (nazwa jak w karcie)	3. Zawartość wkładki (nazwa obiektu lub materiału uzupełniającego)
Łęknio	gorzelnia	cd.p. I3, fotografia

2) Schody w pomieszczeniach produkcyjnych łączące poziom parteru z kondygnacjami wyższymi - konstrukcji stalowej.

3) Schody ze strychu na poddasze: proste drewniane, jednobiegowe, drabiniaste, o stopniach nałożonych na schodkowo powycinane belki policzkowe.

4) Schody do pomieszczenia słodowni: jednobiegowe (z zakrętem dolnym i górnym) murowane, wykończone gładzią cementową.

OTWORY DRZWIOWE, wszystkie o wykroju prostokątów stojących, zewnętrzne zamknięte od góry łukiem odcinkowym. Otwory drzwiowe w części mieszkalnej i magazynowej pierwotnie były wypełnione drzwiami ościeżnicowymi, jedno lub dwuskrzydłowymi, konstrukcji ramowo-płycinowej, o symetrycznym układzie płycin. Drzwi wewnętrzne w pomieszczeniach produkcyjnych - wszystkie jednoskrzydłowe, konstrukcji deskowo-listwowej, jeżeli drzwi nowe to płytowe, współczesne. Drzwi zewnętrzne, w korpusie głównym, ze ślemieniem i przeszklonym nadświetłem, wypełnione drzwiami dwuskrzydłowymi o skrzydłach konstrukcji ramowo-płycinowej, o symetrycznym układzie płycin, płyciny w kształcie prostokątów stojących różnej wielkości ułożonych w dwóch rzędach, w czterech poziomach.

OTWORY OKIENNE, o zróżnicowanych wykrojach i wypełnieniu.

1) Otwory okienne wystawki w I kondygnacji: o wykroju stojącego prostokąta, osadzone w płycinie, wielokwaterowe, żeliwne, oszklone, częściowo uchylne, z łukiem odciążającym (okno w aparatowni).

2) Okna w szczycie wystawki: o wykroju stojącego prostokąta wypełnione oknami metalowymi: środkowe dwuskrzydłowe 8-kwaterowe, dwa boczne ze szczeblinami poziomymi trójdzielne, podokienniki ceglane dwupoziomowe, nadokienniki z trzech warstw cegły, odcinkowe na brzegach zdobione łezkami, podobne nadokienniki w oknach niższych aparatowni.

Wkładkę założył: R. MICHALAK
(imię, nazwisko, data)

Miejsce przechowywania negatywów: MNR Szreniawa

Wzór ODZ 1978 r.



fol. 6



fol. 7



fol. 8

fol. 9



fol. 10



1. Miejscowość	2. Obiekt (nazwa jak w karcie)	3. Zawartość wkładki (nazwa obiektu lub materiału uzupełniającego)
Łęknio	gorzelnia	cd.p.I3, fotografia

3) Okno w osi południowej elewacji frontowej: osadzone w płycinie, metalowe, trójdzielne, 9-kwaterowe, z łukiem odciążającym, podokiennik w formie dwóch płycin, w kształcie leżącego prostokąta, w obramieniach, poniżej parapet z dwóch warstw cegły, nadokiennik, z trzech warstw cegły; zakończenia w formie łezki. Pozostałe okna wtórne.

RZUT Gorzelnia tworzy plan zbliżony kształtem do kwadratu, wydłużonego w elewacji wschodniej (w centralnym punkcie) wystawką i w północnej części elewacji zachodniej przybudówką (dawna płatkarnia). W elewacji północnej dodatkowa przybudówka w kształcie wydłużonego prostokąta mieszczącego masarnię. Otwory wejściowe do gorzelni i do części mieszkalnej w elewacji wschodniej. Przed ścianą wschodnią przylega niby taras, wąski wydłużony, budynek (magazyn opału) od jego południowej ściany przylega: prosty biegschodów przyściennych w kierunku północnym, ciągnie się dalej taras i poprzez schody wejściowe do mieszkania, a dalej następne schody na taras i wejście do masarni.

BRYŁA korpusu głównego ustawiona na cokole sięgającym do wysokości 60 cm ponad grunt, cała podpiwniczona z użytkowym poddaszem mieszkalnym, nakryta dachem dwuspadowym ujętym w ściany szczytowe. W części zachodniej: rozczłonowana bryła dawnej płatkarni, która tworzy skrzydło od części południowej gorzelni, nakryta dachem dwuspadowym z tego dachu w formie wystawki, czy komina w górę jeszcze jedna bryła przewyższająca część podstawową też nakryta dachem dwuspadowym, jeszcze poniżej bryły głównej przybudówka nakryta dachem pulpitowym. Od tego skrzydła (południowego) mieszczącego dawną płatkarnię (na całej jej szerokości) przybudówka współczesna (rozbudowana w kierunku północnym i mieszcząca masarnię. Budynek główny płatkarni równy jest wysokości korpusu - głównemu gorzelni.

Wkładkę założył: R. MICHALAK
(imię, nazwisko, data)

Miejsce przechowywania negatywów: MNR Szreniawa

Wzór ODZ 1978 r.



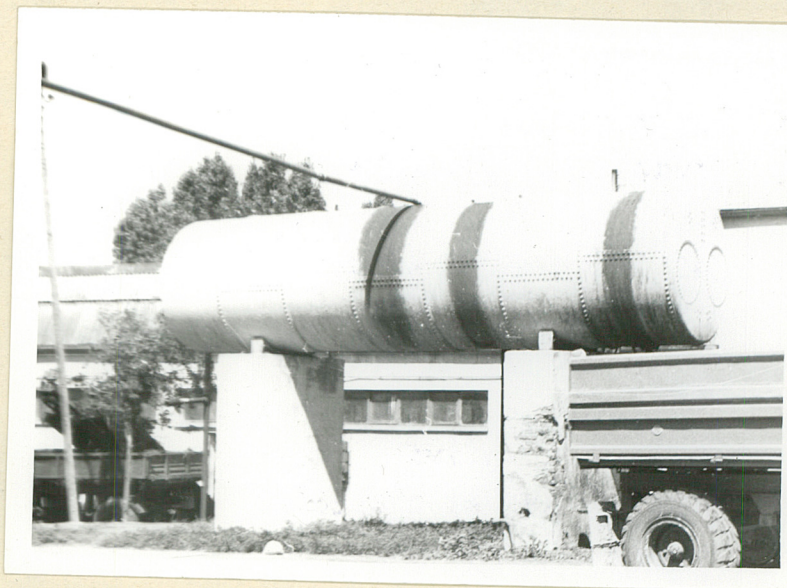
fol. 11

fol. 13



fol. 12

fol. 14



1. Miejscowość	2. Obiekt (nazwa jak w karcie)	3. Zawartość wkładki (nazwa obiektu lub materiału uzupełniającego)
Łęka	gorzelnia	cd. p. I3, fotografia

ELEWACJE

Korpus główny - elewacje ceglane pokryte tynkiem wapiennym, ustawione na niewysokim cokole; członowane za pomocą mas brył, osi otworów, elewacje te członowane są poziomo za pomocą: linii zwieńczenia cokołu, gzymsu kordonowego oddzielającego kondygnację właściwą od poddasza i tworzy formę gzymsu w formie odcinka nad poszczególnymi otworami okiennymi i drzwiowymi.

Elewacja główna (wschodnia) podział na trzy człony; środkowy i dwa boczne. Człon środkowy stanowi wystawka poprzedzona pseudo tarasem. Wystawka w centralnej części bryły głównej, z wysuniętą przed lico przybudówką mieszczącą wejście do piwnicy (optycznie wrażenia wysokiego cokołu). Wystawka w I kondygnacji mieści trzy otwory okienne sięgające wysokością praktycznie do wysokości gzymsu kordonowego podkreślającego wysokość I kondygnacji skrzydeł bocznych. Okna zakończone nadokiennikami (gzymsem) złożonym z trzech warstw cegły, u dołu brzegi zakończone "łezką", w części centralnej, górnej forma prostokąta z małą płyciną. Na wysokości nachylenia połaci dachowych skrzydeł bocznych znajduje się w warstwa cegły ułożonej krawędziami wozówki, w tym gzyms dodatkowo w formę raamek prostokątnych opisany jest prostokąt z kształtki ceramicznej (taki element powtarza się w gzymsie trzy razy).

Skrzydło południowe. Wystawka zamknięta formą trójkątą, w którym centralnie położone trzy okna z nadokiennikami w szczycie okulus obwiedziony opaską ceglana.

Skrzydło południowe. Cokół wysunięty ponad lico muru, wysokością sięgający do wysokości, gdzie kończą się schody przy otworach wejściowych. Elewacja członowana jest za pomocą otworów okiennych (II kondygnacja) i okiennych i drzwiowych I kondygnacja, rozdzielonej dwuwarstwowym gzymsem kordonowym. Kondygnacja właściwa członowana jest za pomocą otworów okiennych (2) i drzwiowych (2) umieszczonych z obu skrajnych stron drzwi i centralnie okna, otwory z nadokiennikami, kondygnacja poddasza (pomieszczenia mieszkalne) z czterema otworami okiennymi, pierwotnie z łukiem odciażającym, podkreślonym nadokiennikiem w takiej formie, (okna obecnie wtórne, zmieniony kształt).

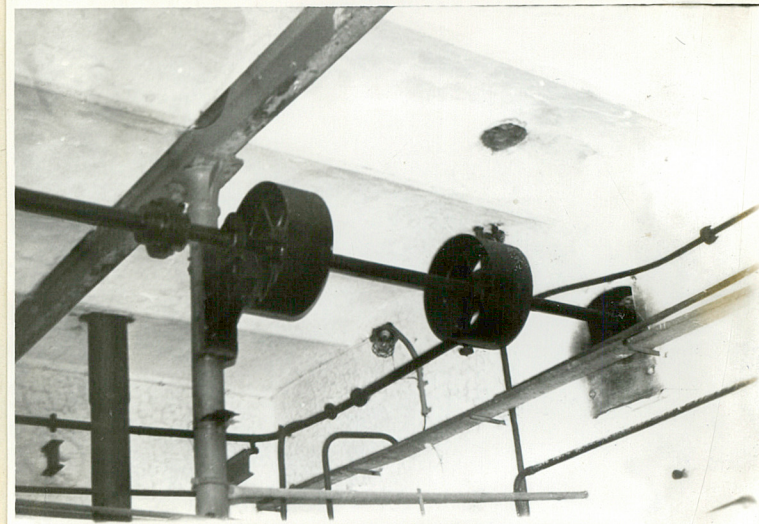
Wkładkę założył:
(imię, nazwisko, data)

Miejsce przechowywania negatywów:
MNR SZRENIWA

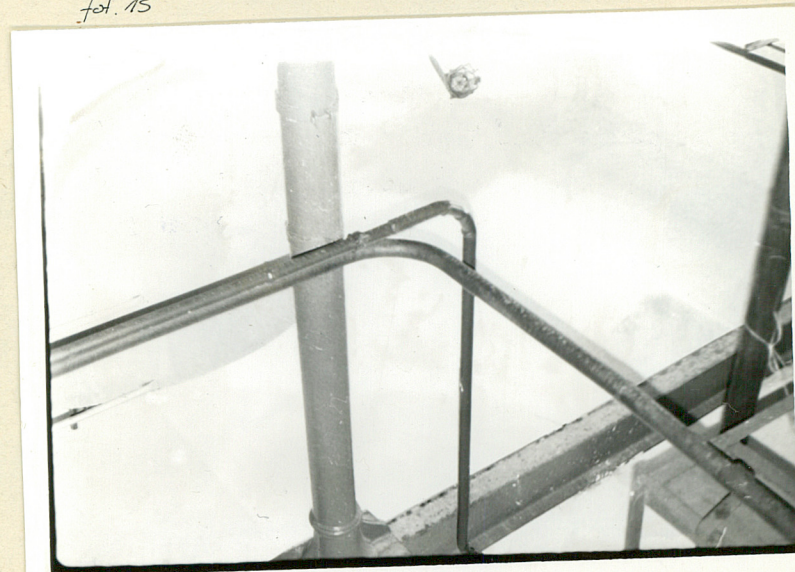
Wzór ODZ 1978 r.

fol. 15

fol. 16



fol. 15



1. Miejscowość	2. Obiekt (nazwa jak w karcie)	3. Zawartość wkładki (nazwa obiektu lub materiału uzupełniającego)
Łęknio	gorzelnia	cd.p. I3, fotografia

Skrzydło północne: znacznie zmieniony wystrój elewacji, pierwotna forma praktycznie nieczytelna.

Elewacja szczytowa północna posadowiona na wysokim cokole w którym dwa otwory okienne z nadokiennikami, poziom piwnicy obwiedziony gzymsem kordonowym w I kondygnacji regularnie rozmieszczone otwory okienne (3) z nadokiennikiem analogicznym jak w elewacji głównej, następna kondygnacja podkreślona gzymsem nad którym trzy blendy okienne, podkreślone formą łuku odcinkowego wysuniętego nad lico muru, w szczycie elewacji okulus w opasce ceglanej, po jego obu stronach dwie kotwy "S" kształtne, szczyt południowy analogiczny o czym świadczyć mogą pozostawione ślady (dwie blendy w szczycie i dwa nadokienniki w I kondygnacji). Elewacja zachodnia (bryła główna gorzelni) znacznie przekształcona z licznymi przybudówkami, z których główna położona centralnie w bryle gorzelni to budynek płatkarni (dawniej).

Elewacja rozczłonowana od partii najniższych zaczynając; w skrzydle północnym budynkiem masarni z dwoma otworami okiennymi w części południowej, ta bryła bez zdobień, współczesna, następna w skrzydle południowym przybudówka sięgająca wysokością do poziomu okien II kondygnacji, przybudówka z otworem bramnym (mieści kotłownię) wyżej 5-osiowa, z niewielką przybudówką mieszczącą magazyn 1-osiową, przybudówki kryte dachami pulpitowymi. Skrzydło bryły głównej 5-osiowe, okno wtórne, elewacja pozbawione detali.

Elewacja płatkowni: główna zachodnia; kondygnacja I i II oznaczone blendami okiennymi z podokiennikami, szczyt zamknięty trójkątnie, w kierunku południowym przylega komin, do wysokości II kondygnacji kwadratowy dalej poprzez gzyms przechodzi w okrągły.

W bryle gorzelni (część północna) wystawka znacznie przewyższająca bryłę główną z blendą okienną w szczycie zamkniętym trójkątnie, północna ściana tej elewacji z oknami w każdej z dwóch kondygnacji.

Wkładkę założył: R. MICHAŁAK
(imię, nazwisko, data)

Miejsce przechowywania negatywów: MNR Szreniawa

Wzór ODZ 1978 r.

1. Miejscowość	2. Obiekt (nazwa jak w karcie)	3. Zawartość wkładki (nazwa obiektu lub materiału uzupełniającego)
Łęknio	gorzelnia	cd.p. I3, fotografia

WNETRZE W trakcie przednim na parterze (północ): sień, biuro i pomieszczenia socjalne, głównymi pomieszczeniami są na tej kondygnacji położone centralnie aparatownia i zaciernia (oba pomieszczenia wysokie przez dwie kondygnacje, dalej wysokie przez dwie kondygnacje pomieszczenie zacierni, pod nim w piwnicach słodownia, na poddaszu mieszkania. Kotłownia wewnątrz jednoprzestrzenne.

W dawnej płatkarni pomieszczenie parnika, magazyn ziemniaków i płuczka w piwnicy dawnej płatkarni.

WYPOSAZENIE. Współczesne zachowany tylko pas transmisyjny maszyny parowej.

INSTALACJE elektryczna - siła, odgromowa, co. cw, wod. - kan., wentylacyjna.

Wkładkę założył: R. MICHALAK
(imię, nazwisko, data)

Miejsce przechowywania negatywów: MNR Szreniawa

Wzór ODZ 1978 r.

1. Miejscowość	2. Obiekt (nazwa jak w karcie)	3. Zawartość wkładki (nazwa obiektu lub materiału uzupełniającego)
Lękno	gorzelnia	SPIS

§

KARTA 1 elew. frontowa
ZAŁ 1 2 elew. połud
3 elew. zach
4 elew. półn.
5 elew. zach.
ZAŁ 2 6 drzwi wejściowe
7 okna do aparatowni
8 komin gorzelni
9 blenda
10 zbiorniki
ZAŁ 3 11 urządzenia gorzelni
12 dach nad kotłownią
13 wystawka
14 zbiorniki na wodę
ZAŁ 4 15.16 instalacje gorzelni
ZAŁ 5 plan sytuacyjny

Wkładkę założył: R. MICHAŁAK
(imię, nazwisko, data)

Miejsce przechowywania negatywów: MNR S2REMIAŁA

Wzór ODZ 1978 r.

