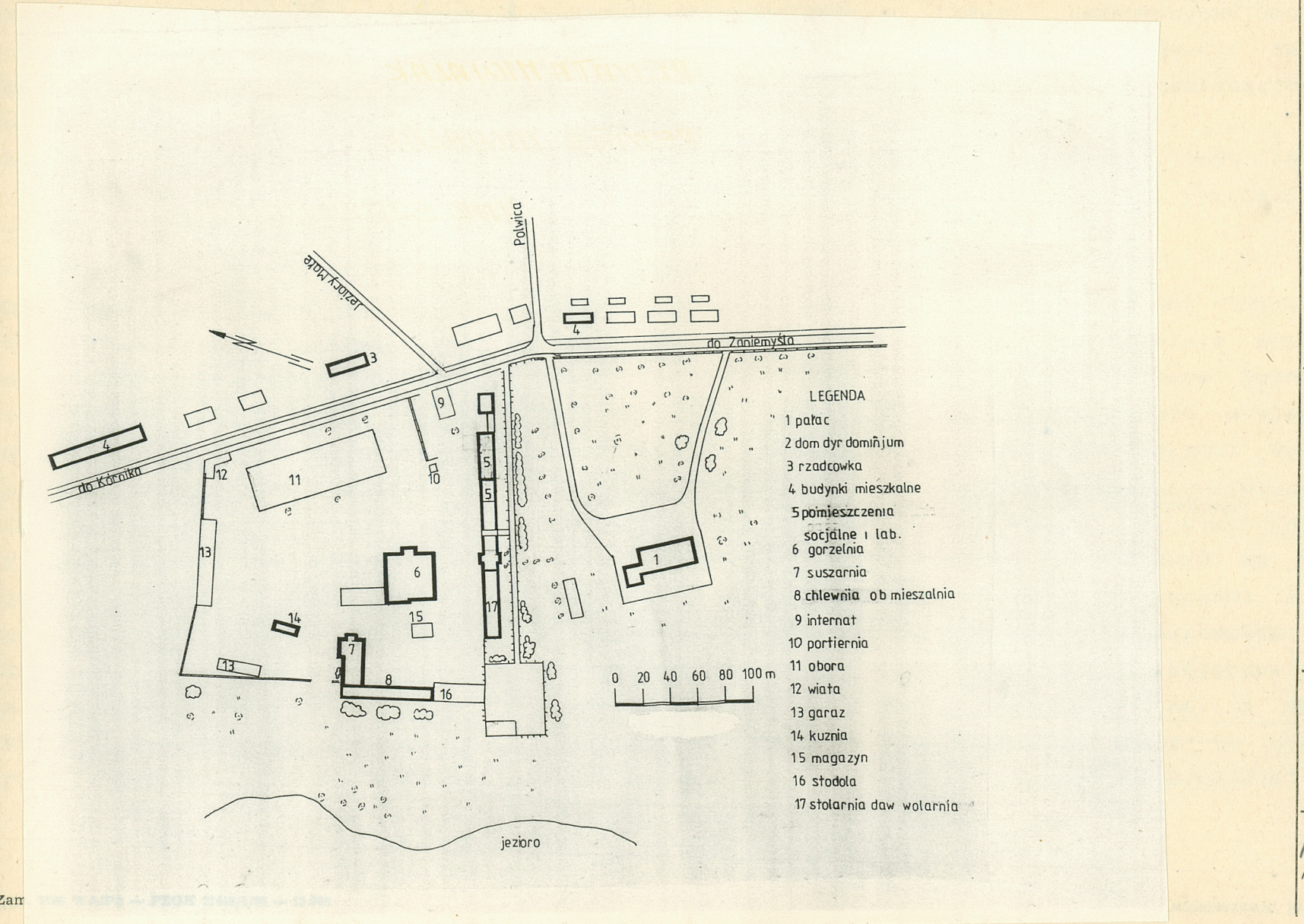


1. Obiekt
ZESPÓŁ FOLWARCZNY ŁĘKNO

2. Czas powstania

3. Miejscowość
Łęčno

11. Zdjęcia, rzut, przekrój, sytuacja, orientacja



4. Adres
Łęčno
nr hipoteczny

5. Przynależność administracyjna
województwo poznańskie
gmina Zaniemyśl

6. Poprzednie nazwy miejscowości

7. Przynależność administracyjna
1 VI 1975
województwo poznańskie
powiat Sroda

8. Właściciel i jego adres
Kombinat PGR Łęčno

9. Użytkownik i jego adres
j.w.

10. Rejestr zabytków:
pałac - 1439 z 12.04.1973
pawh - 1720 z 23.04.1975
Nr 11766 z 31.05.1977 (lia)

Lękno (Lekno) nazwa jeziora przeniesiona na osadę (znana już w 1514-23); lękno = lilia wodna, grzybień.

Majątek był częścią kompleksu dóbr Zaniemysła. W ciągu XIX i XX wieku przechodzi kilkakrotnie zmiany właścicieli. Zmienia się też główna siedziba właścicieli majątku. Z zachowanego aktu regulacyjno-separacyjnego z 1827 roku wynika, że dobra należały do hrabiego Heliodora Skórzewskiego. Droga koligacji przeszły dobra zaniemyskie (też Lękano) w roku 1849 do Potulickich, gdy Józef Potulicki poślubił Ofelię Skórzewską, dziedziczkę tych dóbr. Następnie dobra zaniemyskie były w rękach hrabiego Zygmunta Czarneckiego z Ruska, którego syn Józef sprzedał je w roku 1887 Kennemanowi z Klenki. Pod koniec XIX w. dobra te przechodzą w ręce jego córki Hedwig Jouanne

Lękno znajduje się przy głównej drodze komunikującej Kórnik z Zaniemysłem. Zespół folwarczny wraz z wsią położony został po obu stronach tej drogi. Zespół folwarczny zajmuje ok. 1/5 obszaru wsi i znajduje się głównie z południowej strony tej drogi, po stronie północnej znajduje się kolonia mieszkaniowa dawnych pracowników folwarcznych. Zespół folwarczny skomunikowany jest licznymi drogami dojazdowymi z sąsiednimi wsiami; w kierunku na wschód z Zaniemysłem, w kierunku na zachód z Kórnikiem, w kierunku na północ z Małymi Jeziorami, w kierunku na północny-wschód z Polwicą. Granicę zespołu folwarcznego tworzą; od strony północnej zabudowania wiejskie i pola uprawne, od strony południowej Jezioro Małe Jeziory, od strony wschodniej zabudowania wiejskie i las, od strony zachodniej zabudowania wiejskie i pola uprawne. Zabudowa wiejska pierwotnie, oraz częściowo powstała wtórnie nie została połączona kompozycyjnie z zespołem folwarcznym, który dodatkowo, od wsi oddzielony jest murem ceglany otaczającym pierwotnie całe założenie.

KOMPOZYCJA

Zespół folwarczny złożony został z trzech kompozycyjnie złożonych części, rezydencjonalnej, gospodarczej i mieszkaniowej (dla dawnych pracowników folwarcznych).

Południową część założenia zajmuje zespół rezydencjonalny, północną zajmuje kolonia mieszkaniowa, a podwórze gospodarcze zajmuje część zachodnią. Podwórze gospodarcze od części rezydencjonalnej rozdzielone zostało wewnętrzną drogą biegnącą wzdłuż północnej ściany parku i południowej ściany podwórza gospodarczego. Część rezydencjonalna i podwórze gospodarcze od kolonii mieszkalnej dawnych pracowników folwarku rozdzielone zostały drogą komunikującą Zaniemysł z Kórnikiem.

14. Kubatura

15. Powierzchnia użytkowa

16. Przeznaczenie pierwotne

17. Użytkowanie obecne

18. Prace budowlane i konserwatorskie, ich przebieg i dokumentacja

19. Stan zachowania (fundamenty, ściany zewnętrzne, ściany wewnętrzne, sklepienia, stropy konstrukcje dachowe, pokrycie dachu, wyposażenie i instalacje)

20. Najpilniejsze postulaty konserwatorskie

21. Akta archiwalne (rodzaj akt, numer i miejsce przechowywania)

22. Bibliografia

1. Handbuch des Grundbesitzes im Deutschen Reich
Provinz Posen, Berlin 1913
2. Księga adresowa polskich właścicieli ziemskich
Wielkiego Księstwa Poznańskiego. Poznań 1909
3. Ks. St. Kozierowski. Nazwy Geograficzne i osadcy
Ziemi Sredzkiej. Poznań 1913
4. Słownik Geograficzny Królestwa Polskiego i innych
Krajów Słowiańskich red. Sulimierski

23. Źródła ikonograficzne i fotografia (rodzaj, miejsca przechowywania, sygnatury)

24. Uwagi różne

25. Opracował

tekst Marzena Szerment

imię, nazwisko, data, podpis

plany, rysunki Marzena Szerment

imię, nazwisko, data, podpis

zdjęcia fotogr. Marzena Szerment

imię, nazwisko, data, podpis

miejsce przechowania negatywów MNT Szreniawa

Karta po wypełnieniu podlega ochronie na podstawie przepisów prawa autorskiego

26. Adnotacje o inspekcjach, informacje o zmianach (daty, imiona i nazwiska wypełniających)

27. Załączniki

1. Miejscowość	2. Obiekt (nazwa jak w karcie)	3. Zawartość wkładki (nazwa obiektu lub materiału uzupełniającego)
Lękno	zespół folwarczny	cd.p.12 fotografie

(zwanej do dziś w okolicy "Zuławianką") w jej rękach kompleks dóbr, do roku 1945. Za centrum majątku właściciele polscy uważali Zaniemyśl, pod koniec XIX w. siedzibą zarządu było Jaskowo. W okresie międzywojennym przenosi się ośrodek dyspozycyjny majątku do Lękna, gdzie urzęduje dyrektor dóbr.

Do kompleksu dóbr zalicza się folwarki Jeziory Wielkie, Jeziory Małe, Jaskowo, Kępa, Polesie, Konstantynowo, Józefowo, Lękno. Według Księgi Adresowej Gospodarstw Rolnych Województwa Poznańskiego z 1926 roku, dochód gruntowy wynosił w talarach 3448, ogólny obszar 2337 ha, w tym ziemi uprawnej 937 ha, łąki i pastwiska 276 ha, lasy 807 ha, nieużytki 111 ha, woda 206 ha. W tym czasie majątek rozwija się intensywnie, funkcjonują tu: gorzelnia, mleczarnia, płatkarnia, działa też cegielnia i suszarnia chmielu. Zarejestrowana jest hodowla bydła czarno-białego rasy niziny (42szt.) i konia szlachetnego półkrwi (26 klaczy), prowadzi się też reprodukcję nasion buraczanych.

Pałac powstał prawdopodobnie w 1859 roku dla J. Potulickiego, wg. projektu Stanisława Hebanowskiego w stylu francuskim. Dekorację pałacu wykonał Konstanty Ceptowski (ok. 1875). Po 1945 roku została jednak znacznie uproszczona.

Budynki zachowane do dziś na terenie założenia powstały, gdy właścicielem była Jouane Kenneman, w 20-lecie międzywojennym.

Wkładkę założył: M. SZERMENT
(imię, nazwisko, data)

Miejsce przechowywania negatywów: MNE Szreniawa

Wzór ODZ 1978 r.



fol. 1



fol. 2



fol. 3



fol. 4

1. Miejscowość	2. Obiekt (nazwa jak w karcie)	3. Zawartość wkładki (nazwa obiektu lub materiału uzupełniającego)
Lękno	zespół folwarczny	cd.p.13 fotografie

Podwórze gospodarcze pierwotnie założone zostało na planie prostokąta wydłużonego na osi wschód-zachód, obecnie o kompozycji znacznie zakłóconej przez dobudowanie współczesnych budynków.

Na teren podwórza gospodarczego prowadzą trzy bramy: od strony wschodniej główna brama wjazdowa, od strony zachodniej brama komunikująca dawny ogród warzywny i sad z podwórzem gospodarczym, od strony południowej brama w przejeździe przez stajnię, komunikująca z częścią rezydencjonalną z wyjazdem z dawnej stajni na wewnętrzną drogę rozdzielającą, między parkiem a podwórzem. Podwórze gospodarcze pierwotnie otoczone murem ceglany, przykrytym daszkiem z dachówki karpiówki, ogrodzenie zachowane w północnej części założenia, pozostałe ogrodzenie współczesne z płyt betonowych i siatki drucianej. Dominantę architektoniczną podwórza gospodarczego stanowi budynek gorzelni położony w centralnej części podwórza gospodarczego. Południową ścianę podwórza gospodarczego stanowił pierwotnie budynek stajni, funkcjonalnie podzielony na: stajnię dla koni wyjazdowych, stajnię dla koni roboczych i pomieszczenie dla wołów pociągowych. Obecnie mieszczą się w tym budynku: laboratorium, pralnia, zlewnia mleka, magazyn, pomieszczenie magazynowe dla malarzy, a na piętrze mieszkania dla pracowników.

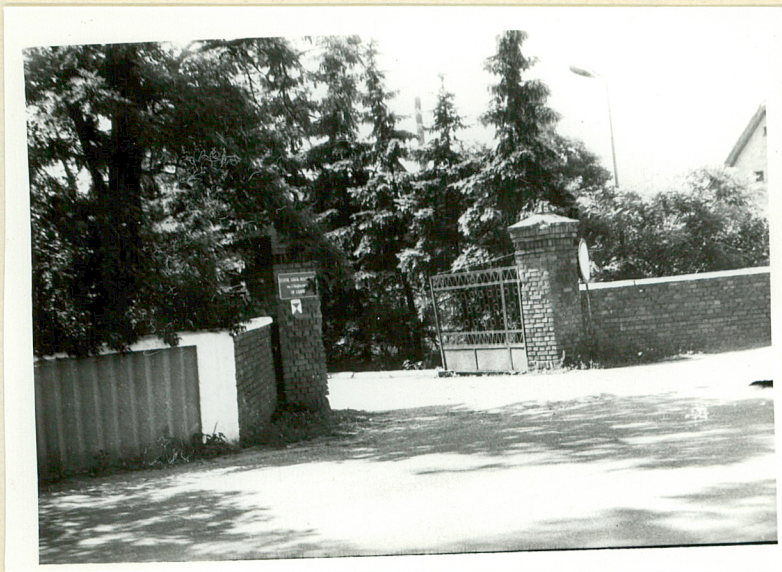
Północną ścianę podwórza tworzą: budynek (współczesny) mieszczący garaże i wiata (12 i 13), pozostałą część tej ściany tworzy mur będący pozostałością dawnego ogrodzenia.

Część zachodnią tworzą: wybudowana w latach 60-tych stodoła (16), dawna chlewnia obecnie mieszalnia pasz i przesunięty nieco w kierunku wschodnim budynek dawnej suszarni chmielu z częścią magazynową (7) (obecnie suszarnia skór z magazynem), dalej w kierunku na wschód przesunięty do centrum podwórza znajduje się budynek dawnej kuźni (14) obecnie warsztat. W kierunku na północ części zachodniej znajduje się współczesny budynek mieszczący garaże (13); część wschodnią tworzy obora (11) (współczesna) brama wjazdowa i budynek mieszczący internat dla praktykantów (9), w narożniku południowo-wschodnim znajduje się dawny dom dyrektora domium (2), obecnie mieszczący internat dla praktykantów. Kolonia mieszkaniowa

Wkładkę założył: M. SZERNIEWI
(imię, nazwisko, data)

Miejsce przechowywania negatywów: MNR Szreniawa

Wzór ODZ 1978 r.



fol. 5



fol. 6

fol. 7



1. Miejscowość Łęknio	2. Obiekt (nazwa jak w karcie) zespół folwarczny	3. Zawartość wkładki (nazwa obiektu lub materiału uzupełniającego) cd.p.13 fotografie
--------------------------	---	--

dawnych pracowników folwarku znajduje się z wschodniej strony drogi asfaltowej komunikującej Kórnik z Zaniemysłem. W skład tej części założenia wchodzi też rządówka (3), usytuowana w centralnym punkcie kolonii. W skład kolonii mieszkaniowej wchodzi domy (trzy) zbudowane w latach 20-tych XX wieku usytuowane na zachód od rządówki i grupa czterech budynków powstałych w czasie wojny po wschodniej stronie rządówki.

Część rezydencjonalna złożona z dworu i dużego parku znajduje się w południowej części założenia, otoczona jest murem ceglany. Ogrodzenie zbudowane jest z czerwonej cegły wiązanej zaprawą wapienną, złożone z dwóch warstw: pasa cegieł w wтку krzyżowym i warstwy cegieł ułożonej ażurowo, całość przykryta daszkiem z dachówki ceramicznej, każde przęsło takiego muru rozdzielone słupkiem, na planie kwadratu, przewyższającego poszczególne bloki i nakryty daszkiem czterospadowym. Część rezydencjonalna złożona z parku i dworu zajmowana jest obecnie przez Technikum Rolnicze. W centralnej części parku usytuowany jest dwór, utrzymany w stylu francuskim. Do dworu prowadzą dwie drogi obsadzone srebrnymi świerkami, prowadzące od drogi Kórnik - Zaniemysł na podjazd przed dworem. Park zajmuje największą część założenia, sięga od drogi Zaniemysł - Środa do jeziora w kierunku południowo-zachodnim, otacza też zachodnią ścianę podwórza gospodarczego, w kierunku północnym przechodząc w dawny sad i ogród warzywny.

MATERIAŁ

Obiekty posadowione na fundamentach ceglanych, wysuniętych ponad lico muru. Ściany z cegły ceramicznej czerwonej, w wтку krzyżowym. Dach dwuspadowe, dwupołaciowe, naczółkowe (dwuspadowe z półszczytem dolnym) dom dyrektora dominium, kryte dachówką w koronkę, wtórnie płytą falistą. Podłoga urbanistyczna ziemno-trawiasta (cz. rezydencjonalna) i betonowo-brukowo-ziemna (podwórze gospodarcze).

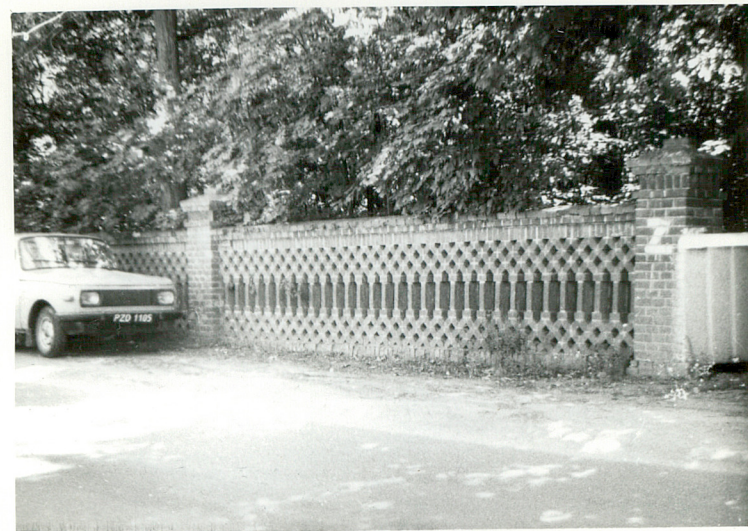
Wkładkę założył: M. SZERMENT
(imię, nazwisko, data)

Miejsce przechowywania negatywów: MNR Szreniawa

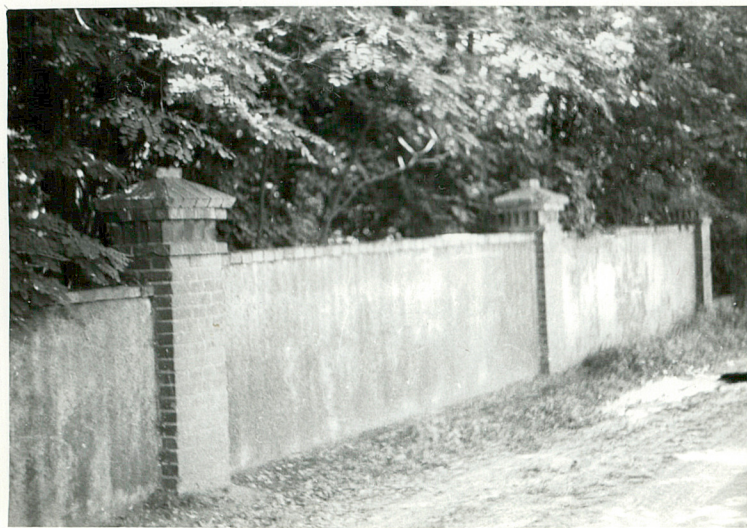
Wzór ODZ 1978 r.



fol. 9



fol. 10



fol. 11



fol. 12

1. Miejscowość

Łęčno ż

2. Obiekt (nazwa jak w karcie)

zespół folwarczny

3. Zawartość wkładki (nazwa obiektu lub materiału uzupełniającego)

cd.p.13 fotografie

WYKAZ OBIEKTÓW DLA KTÓRYCH ZAŁOŻONO KARTY SZCZEGÓŁOWE

1. Gorzelnia (6)
2. Suszarnia chmielu (7)
3. Kuźnia (14)
4. Dom dyrektora dominium (2)
5. Rządcaówka (3)
6. Dom mieszkalny (4A)



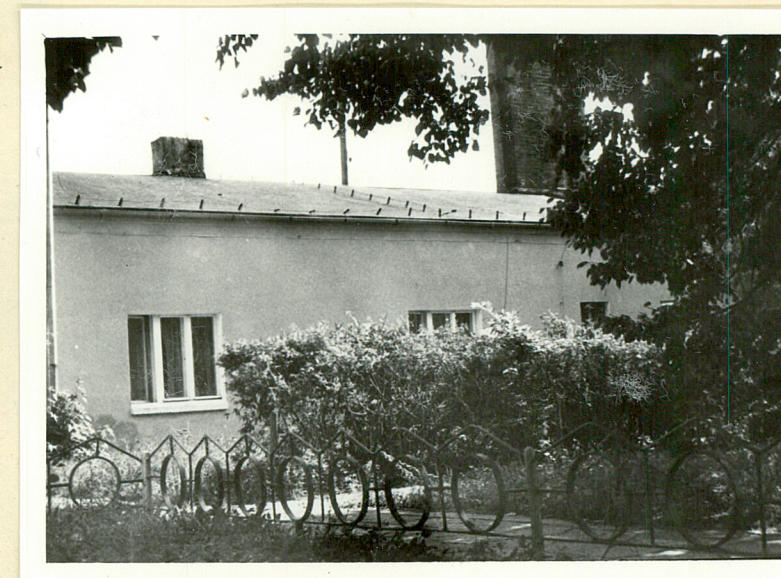
fol.13

Wkładkę założył: M. SZERMET
(imię, nazwisko, data)

Miejsce przechowywania negatywów: MNR Szreniawa



fol.14



fol.15

Wzór ODZ 1978 r.



fol. 16



fol. 17

fol. 18



fol. 19



1. Miejscowość

Łęknio

2. Obiekt (nazwa jak w karcie)

zespół folwarczny

3. Zawartość wkładki (nazwa obiektu lub materiału uzupełniającego)

fotografie



fol.20



fol.21



fol.22



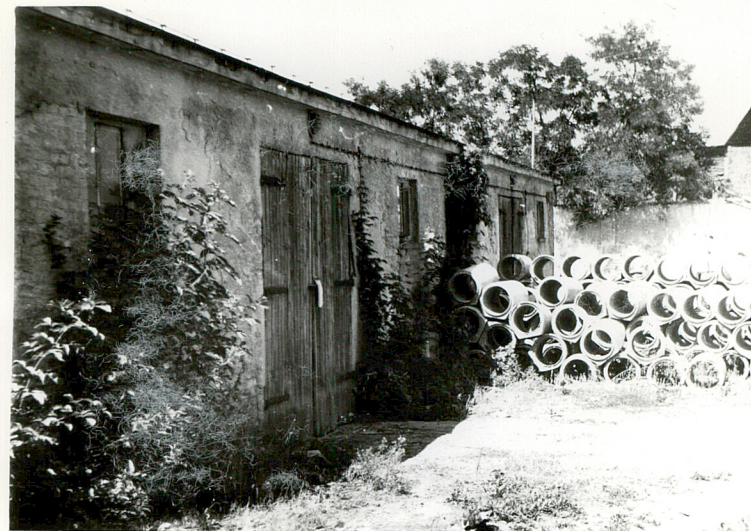
fol.23

Wkładkę założył: M. SZERMENT
(imię, nazwisko, data)

Miejsce przechowywania negatywów: MNR Szreniawa



fol. 24



fol. 25

fol. 26



fol. 27

1. Miejscowość

Łęčno

2. Obiekt (nazwa jak w karcie)

zespół folwarczny

3. Zawartość wkładki (nazwa obiektu lub materiału uzupełniającego)

fotografie



fol. 28



fol. 29



fol. 30



fol. 31

Wkładkę założył: M. SZERMENT
(imię, nazwisko, data)

Miejsce przechowywania negatywów: MNR Szreniawa

Wzór ODZ 1978 r.



fol. 32



fol. 33

fol. 34



fol. 35



1. Miejscowość

Łęčno

2. Obiekt (nazwa jak w karcie)

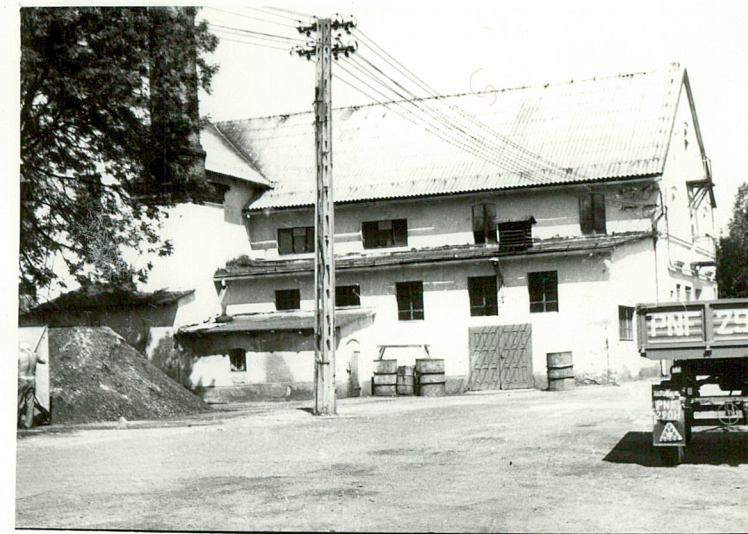
zespół folwarczny

3. Zawartość wkładki (nazwa obiektu lub materiału uzupełniającego)

fotografie



fol. 36



fol. 37



fol. 38

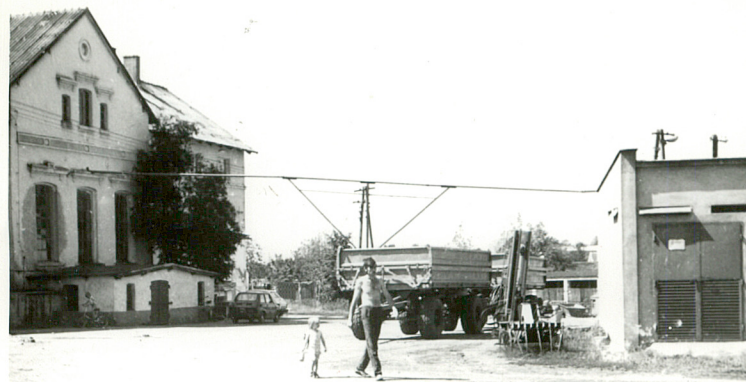


fol. 39

Wkładkę założył: H. SZERMENI
(Imię, nazwisko, data)

Miejsce przechowywania negatywów: MNR Szreniawa

ODZ 1978 r.



40



41



42



43

1. Miejscowość

Łęčno

2. Obiekt (nazwa jak w karcie)

zespół folwarczny

3. Zawartość wkładki (nazwa obiektu lub materiału uzupełniającego)

fotografie



fol. 40



fol. 42



fol. 41

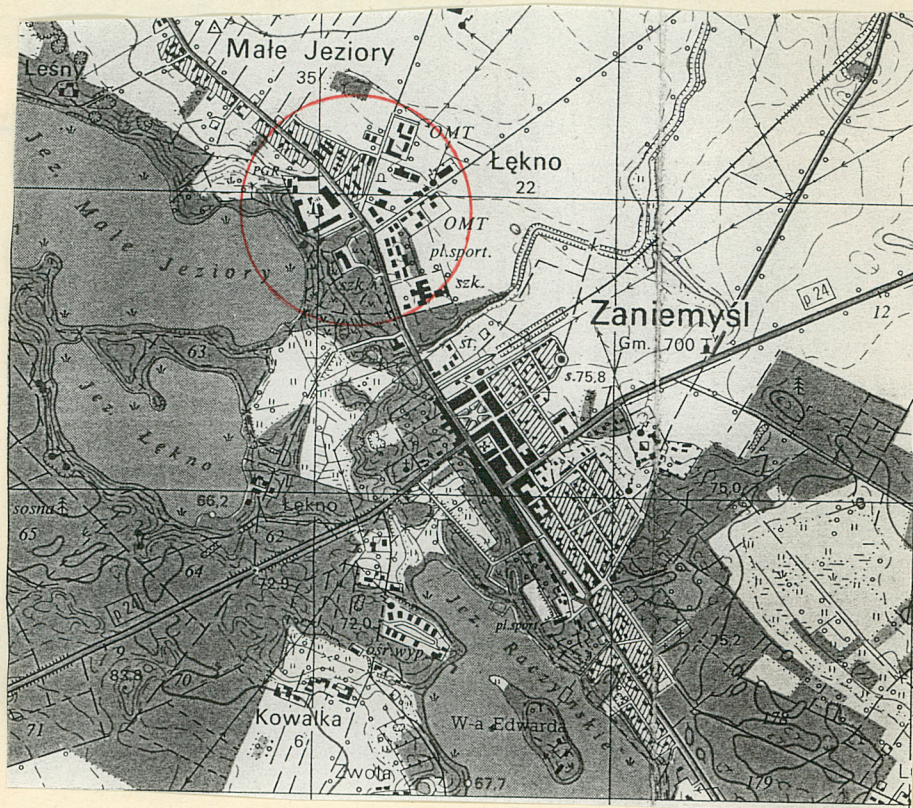
fol. 43



Wkładkę założył: H. SZERMENT
(imię, nazwisko, data)

Miejsce przechowywania negatywów: MNR Szreniawa

Wzór ODZ 1978 r.



1. Miejscowość Łęknio	2. Obiekt (nazwa jak w karcie) zespół folwarczny	3. Zawartość wkładki (nazwa obiektu lub materiału uzupełniającego) spis treści
zał 1	1.2. pałac elew. frontowa	
	3 pałac	
	4 park	
zał 2	5 wjazd główny do pałacu	
	6 wjazd na podwórze gospodarcze od.str. półn.zach.	
	7 wjazd na podwórze od połud. zach.	
	8 brama do stolarni	
zał 3	9 droga do Zaniemyśla	
	10.11. mur w około parku	
	12 rządcówka elew. frontowa	
zał 4	13 rządcówka elew. połud. wsch.	
	14 dom dyr. dominium	
	15 łącznik biuro	
	16.17. dawna stajnia ob. lab.	
	18 dawna stajnia ob. budynek mieszkalny	
	19 stodoła	
zał 5	20 podwórze gospodarcze str. połud. zach.	
	21 chlewnia	
	22.23.24. suszarnia	
	25 garaż	
	26 magazyn	
	27 kuźnia	
zał 6	28.29 garaż	
	30 obora	

Wkładkę założył: M. SZERMENT
(imię, nazwisko, data)

Miejsce przechowywania negatywów: MNR Szreniawa

Wzór ODZ 1978 r.

1. Miejscowość Łęčno	2. Obiekt (nazwa jak w karcie) zespół folwarczny	3. Zawartość wkładki (nazwa obiektu lub materiału uzupełniającego) spis fotografii
zał 6	31 podwórze gospodarcze str. półn. zach.	
	32 -II- połud. zach.	
	33 gorzelnia elew. frontowa	
	34 -II- połud. zach. zach.	
	35 -II- połud. wsch.	
zał 7	36.37. gorzelnia elew. połud. zach.	
	38.38. stajnia elew. połud. wsch.	
zał 8	40.41.42.43. budynki mieszkalne	
zał 9.10	spis fotografii	

Wkładkę założył: M. SZERMENI
(imię, nazwisko, data)

Miejsce przechowywania negatywów: MNR Szreniawa

Wzór ODZ 1978 r.