

A B C D E F G H I J K L L M N O P R S T U V W X Y Z

Nr 18854  
WIELKOPOLSKIE

1. Obiekt

22/40/3 CHLEWIA (2)

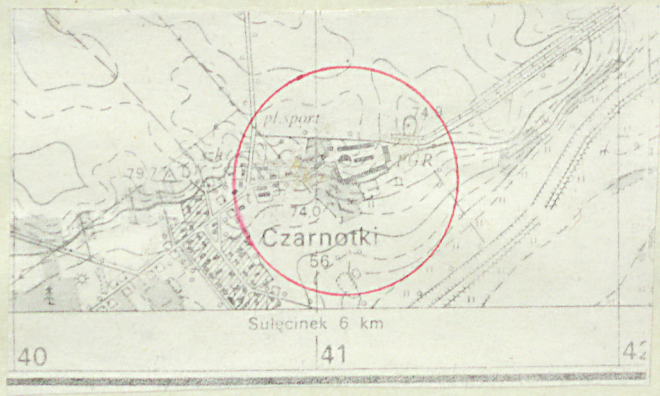
2. Czas powstania

1851

3. Miejscowość

Czarnotki

11. Zdjęcia, rzut, przekrój, sytuacja, orientacja



4. Adres

Czarnotki

nr hipoteczny

5. Przynależność administracyjna

województwo poznańskie

gmina Zaniemyśl

6. Poprzednie nazwy miejscowości

7. Przynależność administracyjna  
1 VI 1975

województwo poznańskie

powiat Sroda

8. Właściciel i jego adres

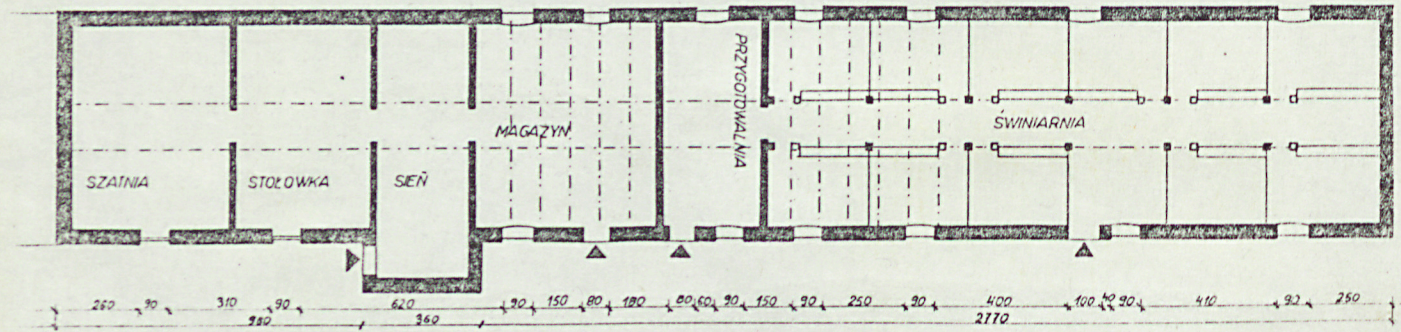
Państwowe Gospodarstwo  
Zakład Rolny Czarnotki  
Rolnicze

9. Użytkownik i jego adres

Zakład Rolny

10. Rejestr zabytków:

Nr data



1:100

0 1 2 3 4 5 6 m



### SYTUACJA

Wieś z folwarkiem Czarnotki położona została przy bocznym szlaku komunikacyjnym odchodzącym od szosy głównej Zaniemysł - Sroda w kierunku wschodnim. Boczny trakt biegnący od tej szosy przebiega przez wieś Czarnotki i prowadzi w kierunku południowym do Sulęcinka, w kierunku wschodnim do Mądrego. Zespół folwarczny usytuowany został we wschodniej części wsi i zajmuje ok. 1/5 jej obszaru. Na teren założenia prowadzi droga gruntowa przebiegająca przez kolonię dawnych pracowników folwarcznych w kierunku dworu i dalej podwórza gospodarczego. Budynek chlewni, oznaczony na planie sytuacyjnym numerem 2, znajduje się na ścianie północnej podwórza gospodarczego, przesunięty w kierunku na zachód, do budynku 2, od strony zachodniej dobudowany jest współczesny budynek mleczarni, a dalej na zachód jedna z bram wjazdowych na teren podwórza, od strony pól uprawnych i drogi gruntowej, jeszcze dalej na wschód park oddzielony od części gospodarczej ogrodzeniem, poza ścianą północną znajdują się wybiegi dla zwierząt i pola uprawne rozdzielone drogą. Od wschodu budynek chlewni graniczy z kurnikiem i stodołą, ścianą południową, frontową zwrócony jest do wnętrza podwórza gospodarczego.

### MATERIAŁ I KONSTRUKCJA

FUNDAMENT ceglany wystający ponad grunt do 0,5m.

SCIANY piwnic od zewnątrz i od wewnątrz ceglane. Ściany od zewnątrz i od wewnątrz pokryte tynkiem wapiennym, malowane mlekiem wapiennym. Ściany wzniesione z cegły w wтку krzyżowym, pierwotnie z cegły glinianej, suszonej na słońcu (fragmenty w ścianie działowej przy otworze wejściowym tuż za wystawką w kierunku wschodnim) i cegły czerwonej glinianej, łączonej wiązaniem glinianym.



14. Kubatura	15. Powierzchnia użytkowa	16. Przeznaczenie pierwotne	17. Użytkowanie obecne
1840. m <sup>3</sup>	308 m <sup>2</sup>	chlewnia	pomieszczenie specjalne, hodowla świń
18. Prace budowlane i konserwatorskie, ich przebieg i dokumentacja		19. Stan zachowania (fundamenty, ściany zewnętrzne, ściany wewnętrzne, sklepienia, stropy konstrukcje dachowe, pokrycie dachu, wyposażenie i instalacje)	
		Dobry	
Lata 70te zmiana pokrycia dachu, dobudowana przybudówka		20. Najpilniejsze postulaty konserwatorskie	



21. Akta archiwalne (rodzaj akt, numer i miejsce przechowywania)

22. Bibliografia

23. Źródła ikonograficzne i fotografia (rodzaj, miejsca przechowywania, sygnatury)

24. Uwagi różne

25. Opracował

tekst RENATA MICHAŁAK

imię, nazwisko, data, podpis

plany, rysunki RENATA MICHAŁAK

imię, nazwisko, data, podpis

zdjęcia fotogr. RENATA MICHAŁAK

imię, nazwisko, data, podpis

miejsce przechowania negatywów MWR SZREMIANNA

Karta po wypełnieniu podlega ochronie na podstawie przepisów prawa autorskiego

26. Adnotacje o inspekcjach, informacje o zmianach (daty, imiona i nazwiska wypełniających)

27. Załączniki



1. Miejscowość	2. Obiekt (nazwa jak w karcie)	3. Zawartość wkładki (nazwa obiektu lub materiału uzupełniającego)
CZARNOTKI	chlewnia	cd.p.I3

STROP drewniany (w przyziemiu) o poprzecznym układzie belek stropowych, z przestrzeniami międzyblokowymi wypełnionymi gliną. Nad piwnicami stropy odcinkowe, ceglane.

KONSTRUKCJE DACHU stanowi wiązanie kratowe w postaci sztywnej kratownicy bez podpórek. Do warstwy górnej przybite zostało odeskowanie, na które ułożono pokrycie dachowe. Do warstwy dolnej przymocowana jest podsufitka z warstwy trzciny i gliny, malowany mlekiem wapiennym. Konstrukcja dachu wykonana w formie kratownicy drewnianej z pali umieszczonych w rozstępie 0,90m. Wysokość kratownicy wynosi 1,6m, w podparciu 0,8m.

DACH o znacznym nachyleniu połaci, kryty dachówką ceramiczną karpiówką w łuskę, na kalenicy gąsiorzy, i otwory wentylacyjne w formie kominów.

POSADZKI W chlewni pierwotnie polepa gliniana, obecnie posadzki betonowe, w piwnicach posadzki ceglane, w zlewni mleka na betonowych posadzkach deski.

SCHODÓW brak.

OTWORY OKIENNE o wykroju stojących prostokątów, wypełnione oknami drewnianymi, dwurzędowymi, 6-dzielnymi ze szczeblinami poziomymi (zachowane dwa takie okna w części centralnej elewacji południowej) pozostałe otwory okienne wtórne o wykroju leżącego prostokąta, wypełnione oknami metalowymi.

OTWORY DRZWIOWE o wykroju stojącego prostokąta, wypełnione drzwiami drewnianymi deskowo-listwowo-zastrzałowymi, jednoskrzydłowe, umieszczone na zawiasach pasowych. Drzwi na poddasze deskowo-listwowo-zastrzałowe, dwuskrzydłowe. W zlewni mleka wtórne drzwi płytowe.

RZUT Budynek założony został na planie prostokąta wydłużonego w osi wschód - zachód, z wejściami od strony południowej i zachodniej. W elewacji południowej wystawka, pomieszczenia w układzie jednotraktowym, układ nieco zakłócony przez współczesne przebudowania i przybudówkę w części zachodniej.

Wkładkę założył: R. MICHAŁAK  
(imię, nazwisko, data)

Miejsce przechowywania negatywów: MNR Szreniawa

Wzór ODZ 1978 r.





2



3



4



5



1. Miejscowość	2. Obiekt (nazwa jak w karcie)	3. Zawartość wkładki (nazwa obiektu lub materiału uzupełniającego)
CZARNOTKI	chlewnia	cd.p.13, fotografia

BRYŁA Budynek jednokondygnacyjny, podpiwniczony, nakryty dachem dwuspadowym o znacznym nachyleniu połaci dachowych i wysuniętym okapie, ściany szczytowe zamknięte trójkątnie, szczyt wystawki zamknięty trójkątnie, nakryty dachem dwuspadowym.

ELEWACJA PÓŁNOCNA - 8-osiowa, o nieregularnie rozmieszczonych otworach okiennych i drzwiowych, różnej wielkości i kształtu, wypełnienie otworów pierwotne i wtórne. Elewacja zwieńczona gzymsem zbudowanym z dwóch warstw cegły dolnej z wysuniętych główek, nad którymi warstwa cegły ułożona "na rolkę" i wysunięta ponad lico ściany. Elewacja ustawiona na nieznacznie wysuniętym cokole, tynkowanym na gładko, pozbawionym detalu architektonicznego

ELEWACJA PÓŁUDNIOWA - 11-osiowa, o nieregularnie rozmieszczonych otworach okiennych i drzwiowych, gzyms wieńczący i cokół analogiczny jak w elewacji północnej. W szczycie muru wystawka, 1-osiowa, w osi otwór drzwiowy, drewniany prowadzący na poddasze, wejście przez przystawianą drabinę. I kondygnację od poddasza oddziela gzyms ciągnący się przez szerokość całego budynku. W szczycie wystawki wzdłuż nachylenia połaci gzyms, nieco wysunięty ponad lico muru. Odcinki gzymsu przeniesione na lico muru jako zaakcentowanie trójkątnego zwieńczenia wystawki. W części centralnej szczytu znajduje się datownik "1851" umieszczony na polu o wykroju leżącego prostokąta opuszczony nieco w lico muru.

Elewacje wschodnia i zachodnia analogiczne, ślepe, tynkowane gładko, ściany zamknięte trójkątnie, wzdłuż nachylenia połaci dachowych biegnie gzyms z jednej warstwy cegły, nieznacznie wystającej ponad lico muru. Od strony zachodniej ściana szczytowa niedostępna, dobudowano tu przybudówkę, która mieści zlewnię mleka i pomieszczenia socjalne.

WNĘTRZE Pierwotny układ jednotraktowy, zniekształcony przez przybudówkę, w części właściwej świniańni zachowany pierwotny układ stanowisk dla świń, z korytarzem komunikacyjnym położonym centralnie, po jego obu stronach pojedyncze stanowiska dla świń, ze ściankami działowymi ceglanymi, stanowiska w układzie

Wkładkę założył: R. MICHALAK  
(imię, nazwisko, data)

Miejsce przechowywania negatywów: MNR Szreniawa

Wzór ODZ 1978 r.





6



7



8



9



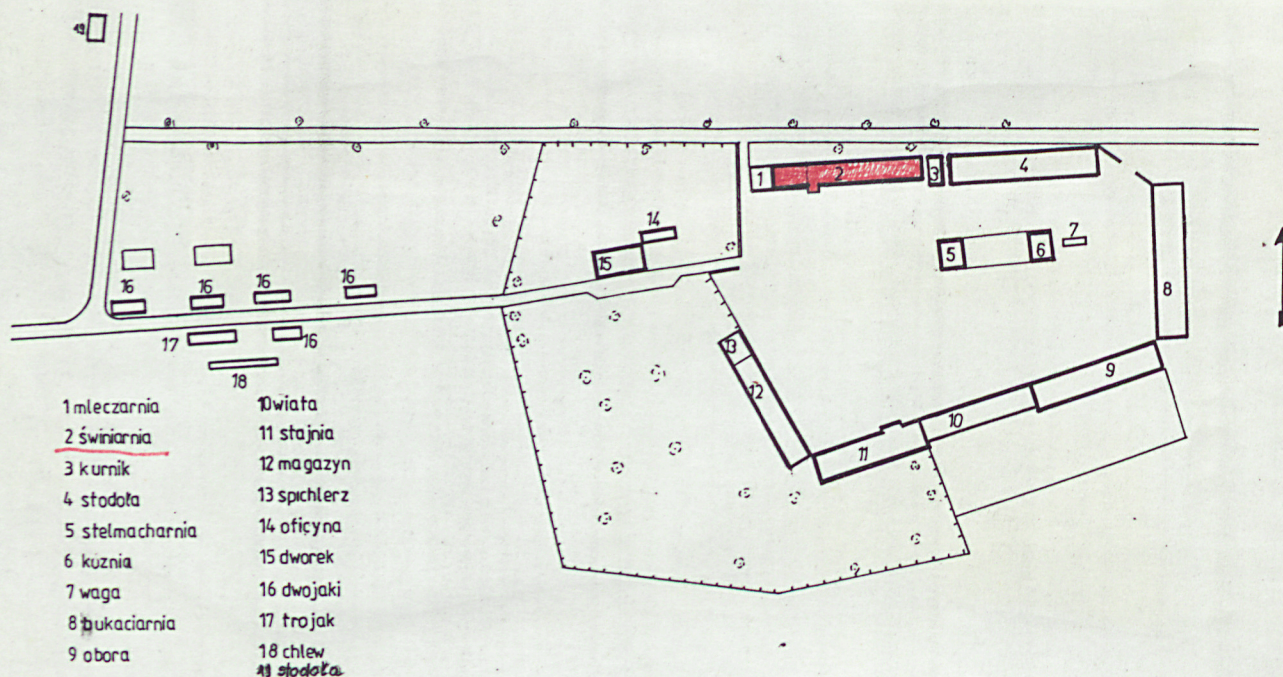
1. Miejscowość	2. Obiekt (nazwa jak w karcie)	3. Zawartość wkładki (nazwa obiektu lub materiału uzupełniającego)
CZARNOTKI	chlewnia	cd.p.I3, fotografia

poprzecznym, posadzka częściowo zachowana polepa gliniana (obecnie remont i prace przy pokryciu posadzką betonową).

Piwnice, ponad całym budynkiem, ściany grubości do 1m, posadzki, stropy i ściany ceglane, przypuszczalnie przeznaczone dla przechowywania nabiału, mleka i wina.

WYPOSAZENIE Zachowany pierwotny układ wnętrza ze stanowiskami dla świń.

INSTALACJE elektryczna, wodna, odgromowa, wentylacyjna.



(imię, nazwisko, data)

Miejsce przechowywania negatywów: MNR Szreniawa

- I. Elewacja południowa
2. Elewacja południowa cz. centralna
3. Elewacja południowa cz. wschodnia
4. Elewacja północna
5. Elewacja zachodnia
6. Fragment muru - cegła suszona
7. Szczyt z datownikiem
8. Wnętrze - kojce dla zwierząt
9. Okno
10. Konstrukcja stropu
- II. Wnętrze - korytarz





10



11