

A B C D E F G H I J K L Ł M N O P R S T U V W X Y Z

Nr

18534  
WIELKOPOLSKIE

1. Obiekt

PLEBANIA

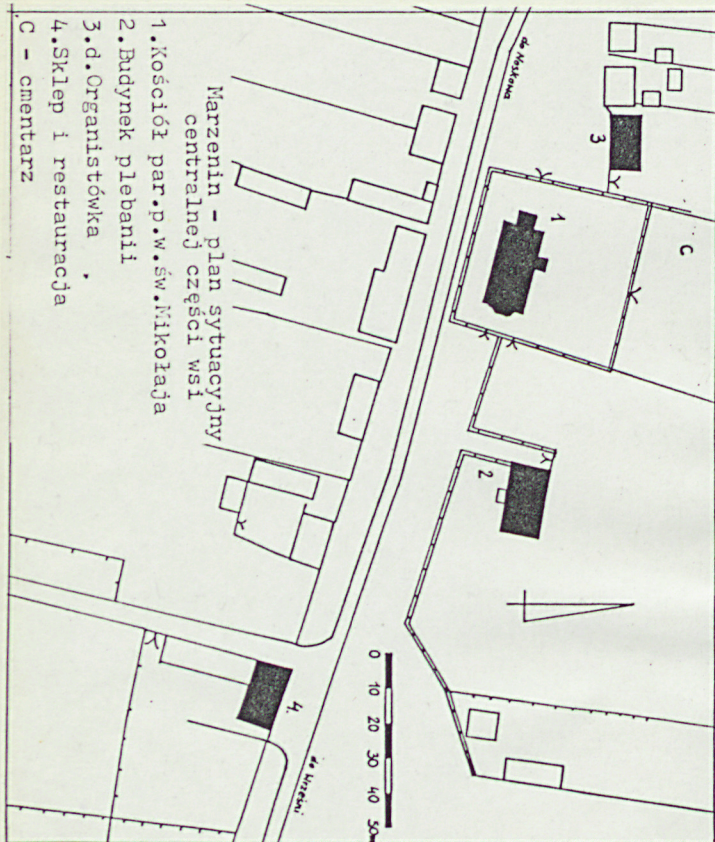
2. Czas powstania

1847

3. Miejscowość

M A R Z E N I N

11. Zdjęcia, rzut, przekrój, sytuacja, orientacja



4. Adres Marzenin 74  
62-301 MARZENIN  
nr hipoteczny t.l., k.89

5. Przynależność administracyjna

województwo poznańskie

gmina Września

6. Poprzednie nazwy miejscowości

Märzen

7. Przynależność administracyjna  
przed 1 VI 1975

województwo poznańskie

powiat Września

8. Właściciel i jego adres

Parafia rzym.-kat.p.w.św. Mikołaja w Marzeninie

9. Użytkownik i jego adres

J.W.

10. Rejestr zabytków

Nr ..... data .....



### 13. Opis (sytuacja, materiał i konstrukcja, rzut, bryła, elewacje, wnętrze, wyposażenie, instalacje)

Sytuacja: Plebania usytuowana jest w środkowej części wsi, przy drodze lokalnej z Marzenina do Noskowa, w pobliżu kościoła par. p.w.św. Mikołaja. Przed odsuniętym dość znacznie od drogi budynkiem znajduje się ogród kwiatowy, ogródzony parkanem z prętów metalowych osadzonych na niskim murku między murewanymi słupkami. Za budynkiem - podwórze, na które prowadzi wjazd po zach. stronie budynku; na podwórzu znajdują się zabudowania gospodarcze.

Materiał i technika: Plebania jest budynkiem murowanym, ściany licowane cegłą. Otynkowane wnętrza przekrywają stropy drewniane z podsufitką. Dach o konstrukcji drewnianej, płatwiowo-kleszczowej, ze ścianką kolankową, kryty podwójnie dachówką karpiówką. Ganek o konstrukcji drewnianej. Posadzki cementowe i z płytek ceramicznych. Podłogi drewniane (deski, parkiet). Schody drewniane, balustrady tralkowe. Stolarka w większości nowa: drzwi zewn. gł. 2-skrzydłowe, szklone, z nadświetlem, opierane listwami w romb; okna 3-dzielne konstrukcji skrzynkowej.

Rzut: Budynek wzniesiono na rzucie prostokąta, z niewielką, prostokątną nowszą przybudówką od podwórza po stronie zach. Przed budynkiem - niewielki ganek dostępny zewn. stopniami. Układ wewnątrz 2-traktowy, z niewielkim przedsionkiem w trakcie frontowym oraz wąskim korytarzem i klatką schodową w zach. partii traktu podwórzowego.

Bryła: Plebania jest budynkiem niepodpiwniczonym, 1-kondygnacyjowym, z dodatkową kondygnacją częściowo użytkowanego poddasza. Nakrywa ją dach dwuspadowy o niewielkim (ok. 30°) kącie nachylenia połaci dachowych. Od frontu partia wejścia gł. lekko wysunięta, nieco wyższa, nakryta osobnym daszkiem dwuspadowym. Wejście poprzedzone otwartym drewnianym gankiem, nakrytym dwuspadowym daszkiem. Od podwórza znacznie niższa, 1-kondygnacyjowa przybudówka, nakryta dachem pulpitowym.

Elewacje: Elewacje plebanii licowane czerwoną cegłą; partia zaakcentowanego odsadzką cokołu - z kamieni polnych. Układ otworów, niegdyś segmentowych, obecnie znacznie zmieniony.

Elewacja frontowa 5-osiowa (niegdyś 7-osiowa); jej 1-osiowa część centralna nieznacznie wysunięta, z ujętym drewnianym gankiem wejściem gł.; ponad daszkiem ganku - jedno prostokątne okno (pierwotnie dwa okienka); w zwieńczeniu - trójkątny, ogzysowany szczyt ujęty nadwieszonymi słupkami; części boczne - 2-osiowe (pierwotnie 3-osiowe), ponad prostokątnymi oknami - po trzy pary okienek poddasza. W elewacjach bocznych po jednym oknie po stronie pn., od wsch. - okno pierwotne, od zach. - przemurowane; wyżej - po jednym, umieszczonym centralnie oknie (pierwotnie - pary półkoliście zamkniętych okienek); w zwieńczeniu - trójkątne ogzysowane szczyty ujęte nadwieszonymi słupkami.

Instalacje: elektryczna, wod.-kan., ogrzewcza oraz telefoniczna.

### 12. Autorzy, historia obiektu, określenia stylu

Budynek plebanii został wzniesiony równocześnie z nowym kościołem parafialnym w r. 1847. W r. 1926 przeprowadzono kapitalny remont budynku.



<p>14. Kubatura</p> <p>ok.1.300 m<sup>3</sup></p>	<p>15. Powierzchnia użytkowa</p> <p>ok.170 m<sup>2</sup></p> <p>+poddasze ok.100 m<sup>2</sup></p>	<p>16. Przeznaczenie pierwotne</p> <p>plebania</p>	<p>17. Użytkowanie obecne</p> <p>plebania</p>
<p>18. Prace budowlane i konserwatorskie, ich przebieg i dokumentacja</p> <p>W r.1980 przeprowadzono modernizację budynku, m.in. wymieniając stolarkę drzwiową i okienną i całkowicie zmieniając pierwotny kształt oraz układ otworów.</p>		<p>19. Stan zachowania (fundamenty, ściany zewnętrzne, ściany wewnętrzne, sklepienia, stropy, konstrukcje dachowe, pokrycie dachu, wyposażenie i instalacje)</p> <p>Wszystkie części budynku zachowane dość dobrze.</p>	
		<p>20. Najpilniejsze postulaty konserwatorskie</p> <p>Stały nadzór konserwatorski.</p>	



21. Akta archiwalne (rodzaj akt, numer i miejsce przechowywania)

22. Biblioteka

23. Źródła ikonograficzne i fotografia (rodzaj, miejsce przechowywania, sygnatury)

24. Uwagi różne

25. Opracował

tekst Krzysztof Jodłowski, sierpień 1993 r.

imię, nazwisko, data, podpis

plany, rysunki

J.W.

imię, nazwisko, data, podpis

zdjęcia fotogr.

J.W.

imię, nazwisko, data, podpis

miejsce przechowywania negatywów WKZ Poznań

KARTA PO WYPEŁNIENIU PODLEGA OCHRONIE NA PODSTAWIE PRZEPISÓW PRAWA AUTORSKIEGO

26. Adnotacje o inspekcjach, informacje o zmianach (daty, imiona i nazwiska wypełniających)

27. Załączniki

Wkładka nr 1



1. Miejscowość

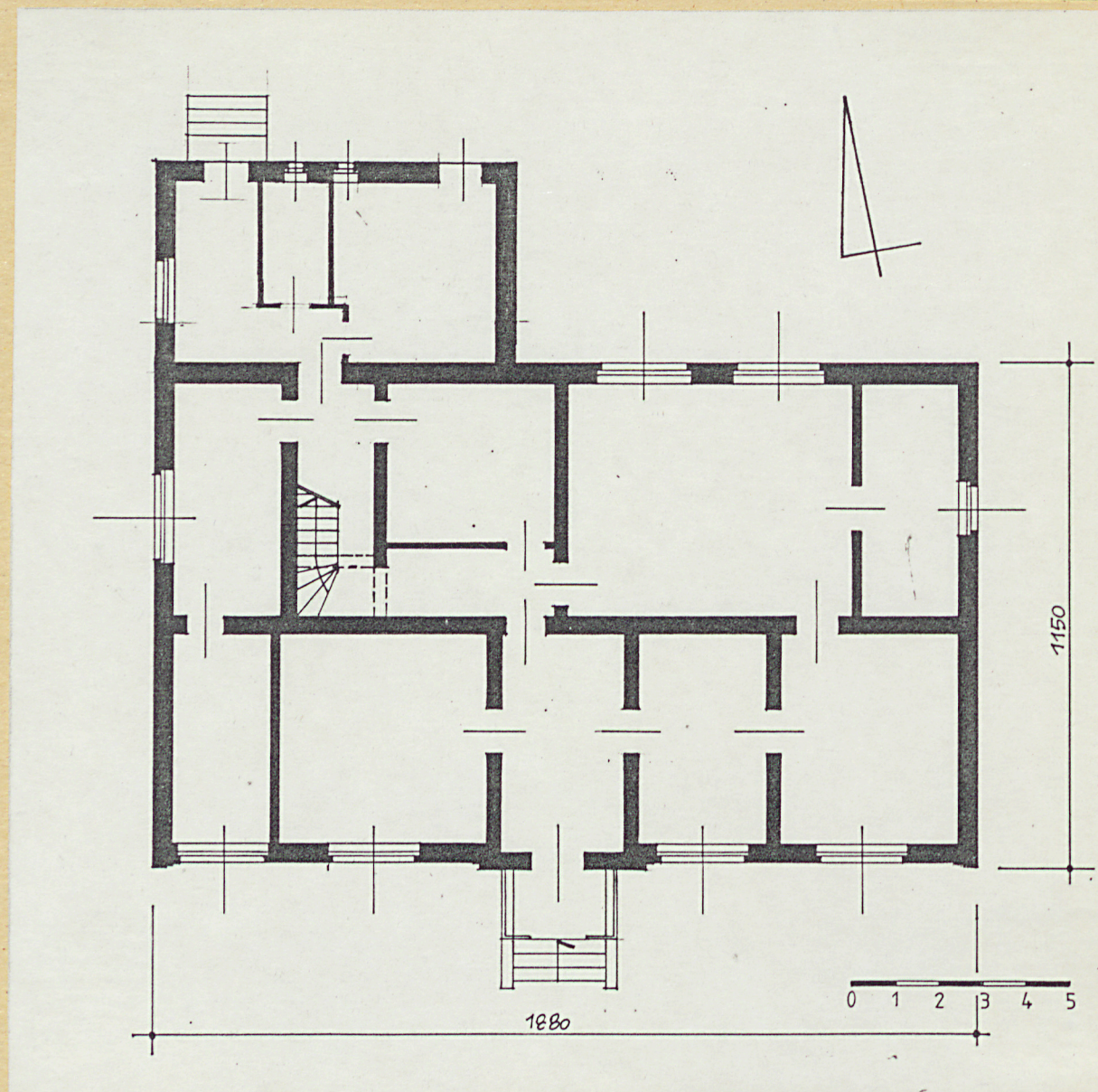
M A R Z E N I N

2. Obiekt (nazwa jak w karcie)

PLEBANIA

3. Zawartość wkładki (nazwa obiektu lub materiału uzupełniającego)

rzut poziomy parteru



Wkładkę założył: Krzysztof Jodkowski, 08.1993 r.  
(imię, nazwisko, data)

Miejsce przechowywania negatywów: \_\_\_\_\_

Reklamadruk Sa 445