

OŚRODEK DOKUMENTACJI
ZABYTKÓW W WARSZAWIE

KARTA EWIDENCYJNA ZABYTKÓW
ARCHITEKTURY I BUDOWNICTWA

A B C D E F G H I J K L Ł M N O P R S T U V W X Y Z

Nr

18395
WIELKOPOLSKIE

1. Obiekt

OFICyna PAŁACOWA

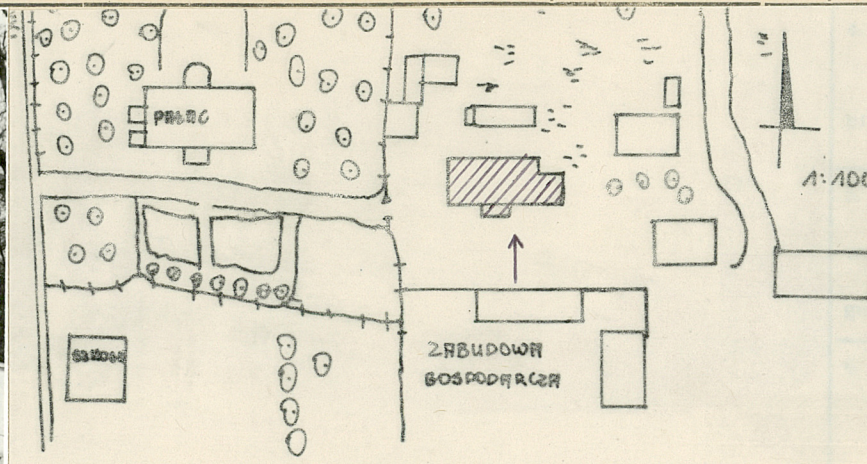
2163/2

2. Czas powstania

3 ćwierć XIX w.

3. Miejscowość

NOWA WIEŚ



Adres

Nowa Wieś, ul. Parkowa nr. 1

hipoteczny

Przynależność administracyjna

województwo pilskie

na Wronki

Poprzednie nazwy miejscowości

7. Przynależność administracyjna
przed 1.VI.1975 r.

województwo poznańskie

powiat Szamotuły

8. Właściciel i jego adres

U. MiG Wronki,

9. Użytkownik i jego adres

J. W.

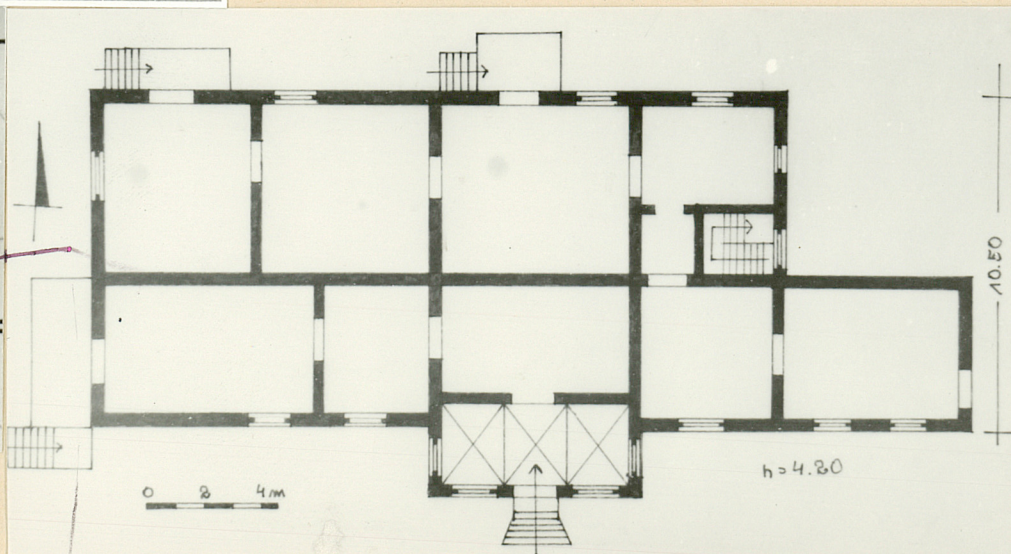
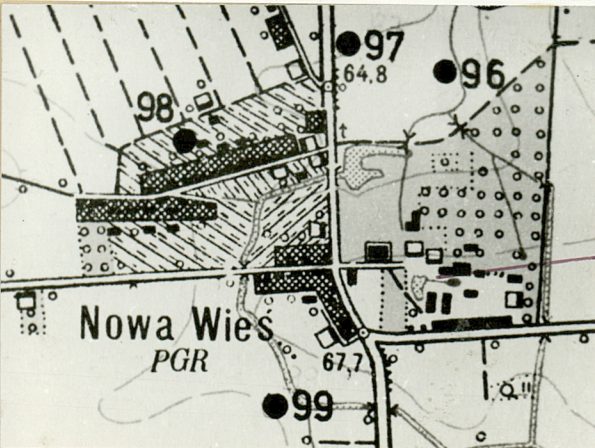
10. Rejestr zabytków

Nr

A-479

data

12.12.1983



autor zdjęć Panek
data wykonania 05.1982
miejsce przechowywania negatywów

OŚRODEK DOKUMENTACJI
ZABYTEKÓW W WARSZAWIE

KARTA EWIDENCYJNA ZABYTEKÓW
ARCHITEKTURY I BUDOWNICTWA

A B C D E F G H I J K L M N O P R S T U V W X Y Z

Nr

18395
WIELKOPOLSKIE

1. Obiekt

OFICyna PAŁACOWA

2163/2

2. Czas powstania

3 ćwierć XIX w.

3. Miejscowość

NOWA WIEŚ

4. Adres

Nowa Wieś, ul. Parkowa nr. 1

nr hipoteczny

5. Przynależność administracyjna

województwo pilskie

gmina Wronki

6. Poprzednie nazwy miejscowości

7. Przynależność administracyjna
przed 1.VI.1975 r.

województwo poznańskie

powiat Szamotuły

8. Właściciel i jego adres

U. MiG Wronki,

9. Użytkownik i jego adres

J.W.

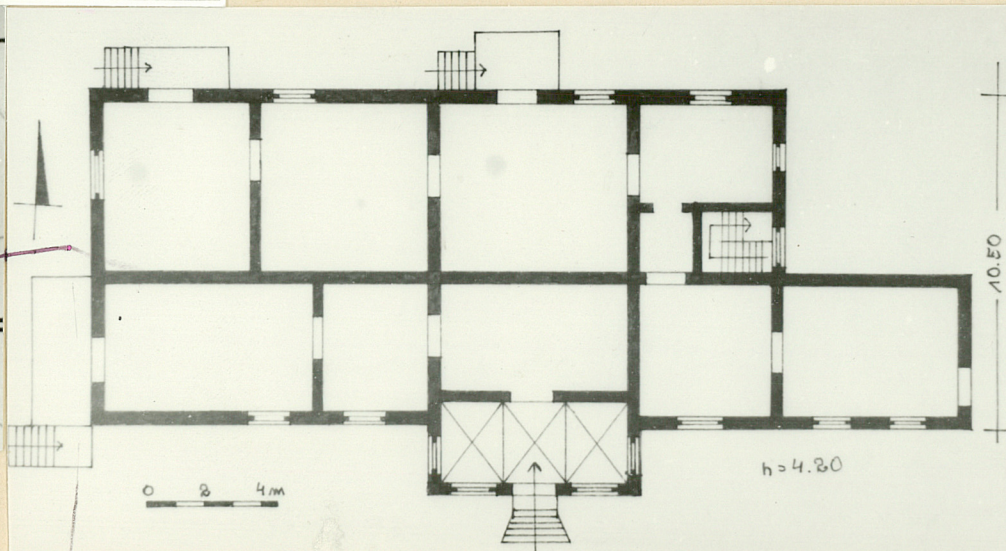
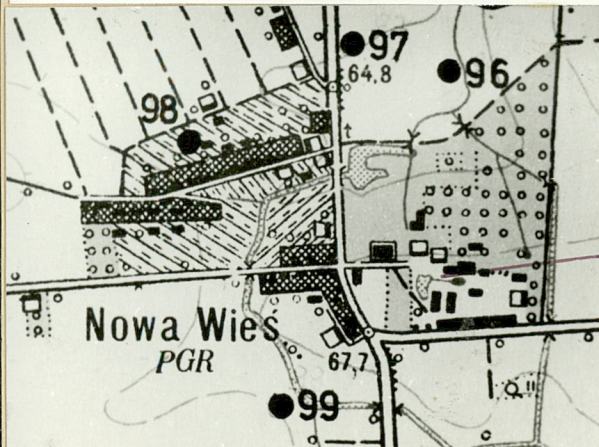
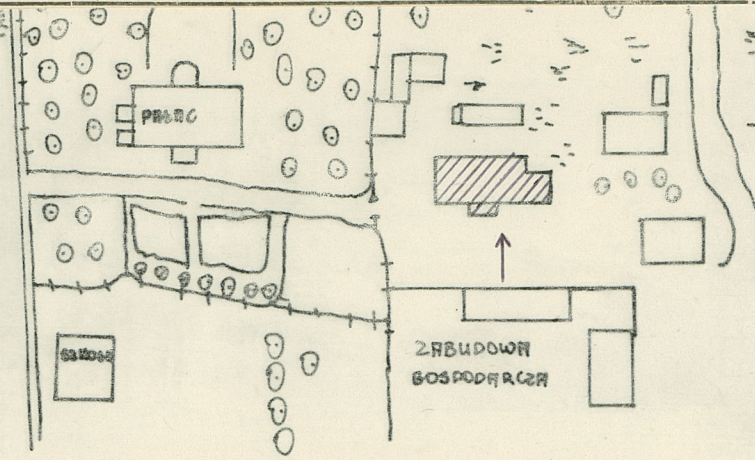
10. Rejestr zabytków

Nr

A-449

data

12.12.1983



autor zdjęć Panek
data wykonania 05.1982
miejsce przechowywania negatywów

12. Autorzy, historia obiektu, określenie stylu.

Oficyna wzniesiona prawdopodobnie ok. 1860-1870 r. przez właścicieli wsi Józefa Goetzendorf-Grabowskiego. Przed 1884 majątek sprzedany rodzinie von Kapherr z Lockwitz k. Drezna.

Po 1945 r. użytkowana na cele mieszkalne.

13. Opis (sytuacja, materiał i konstrukcja, rzut, bryła, elewacje, dach, wnętrze, wyposażenie, instalacje)

Oficyna usytuowana jest w otwartej zabudowie, w obrębie dawnego założenia gospodarczego, na wsch. jego skraju, na wsch. granicy parku krajobrazowego i pn. zabudowy gospodarczej. Od str. zach. widoczna bryła pałacu. Zwócona frontem na pd.

Materiał: zbudowana z cegły, na cokole z cegły i kamienia polnego, tynkowana, w partii dachu kryta eternitem i papą. Wieżba konstrukcji krokwiowo-stolcowej stropy belkowe z podsufitką-drewniane. Podpiwniczona-stropy odcinkowe na belkach stalowych oraz posadzki ceglane i cementowe. W pomieszczeniach podłogi deskowe, częściowo z linoleum. Stopnie schodów-kamienne. Okna skrzynkowe, dwuskrzydłowe, typu szwedzkiego i ościeżnicowe z trójkątnym zamknięciem. Drzwi jedno i dwuskrzydłowe, płycinowe i ramiakowe.

Plan wydłużonego prostokąta, z prostokątnym ryzalitem na osi od pd., z dostawionymi jednobiegowymi schodami, prostokątną przybudówką z sienią i schodami od str. zach., i przybudówką od pn. na osi sieni. Skrzydło od str. pd. nieco dłuższe od str. wsch. Wejście do oficyny od str. pd., do sieni założonej w ryzalicie, sklepionej krzyżowo. Od str. wsch., wejście do sieni z łamaną klatką schodową. Układ pomieszczeń dwutraktowy, częściowo przebudowany.

Bryła zwarta, jednokondygnacyjowa, na wysokim cokole z dwukondygnacyjowym ryzalitem od str. pd., z tarasem w kondygnacji piętra, nakryta dachem dwuspadowym. Na przybudówce od wsch., dach płaski. Do cokołu dostawione jednobiegowe schody.

Elewacja pd., jednokondygnacyjowa, z dwuosiowym ryzalitem na osi. W dolnej partii ściany nieznacznie wysunięty cokół z oknami od piwnic i dostawionymi na osi jednobiegowymi schodami. Na osi ryzalitu, trzy prostokątne otwory zamknięte od góry trójkątnie, w opaskach, w kondygnacji piętra, taras z balustradą i dwa prostokątne otwory okienne/przemurowane. W części korpusu, prostokątne otwory okienne w opaskach, w polach wyznaczonych lizenami wspierającymi gzymsy. Elewacja wsch., z oknami w cokole, prostokątnymi oknami w opaskach w parterze i oknami w szczycie. Elewacja zach., z prostokątnymi otworami okiennymi w opaskach i oknami w szczycie. Elewacja pn., jednokondygnacyjowa, z oknami od piwnic w cokole i oknami w korpusie w dekoracji jak od str. pd./otwory cz. przemurowane.

Wyposażenie: stolarka okienna

Instalacje: elektr., ogrzewcza/piece/wodociągowa

14. Kubatura ok. 1500m ³	15. Powierzchnia użytkowa ok. 340m ²	16. Przeznaczenie pierwotne oficyna pałacowa	17. Użytkowanie obecne mieszkalne
18. Prace budowlane i konserwatorskie, ich przebieg i dokumentacja	19. Stan zachowania (fundamenty, ściany zewnętrzne ściany, wewnętrzne, sklepienia, stropy, konstrukcje dachowe, pokrycia dachu, wyposażenie i instalacje) Stan b.zły: - uszkodzenia stropów i pokrycia dachu - zdewastowane posadzki piwnic i podłogi - zdewastowana stolarka drzwiowa i okienna		
20. Najpilniejsze postulaty konserwatorskie Przeznaczyć do remontu!			

21. Akta archiwalne (rodzaj akt, numer i miejsce przechowywania)

22. Bibliografia

23. Źródła ikonograficzne i fotograficzne (rodzaj, miejsce przechowania, sygnatury)

24. Uwagi różne

25. Wypełnił za zespół

mgr W. Panek
Imię i nazwisko

data 06.1983

26. Sprawdził

Imię i nazwisko

data

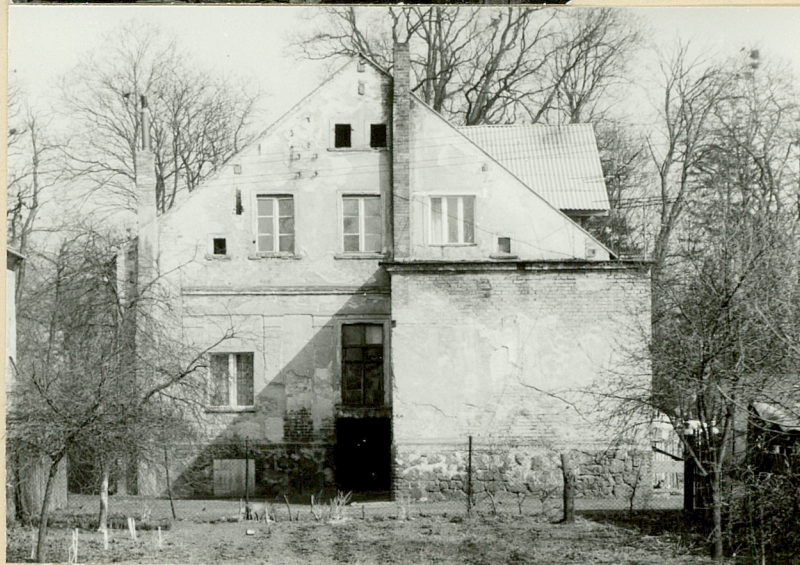
27. Załączniki

wkładka z fotografiami.

1. Miejscowość
NOWA WIEŚ

2. Obiekt (nazwa jak w karcie)
OFICyna PAŁACOWA

3. Zawartość wkładki (nazwa obiektu lub materiału uzupełniającego)
FOTOGRAFIE



Wkładkę założył: 06.1983 Panek
(imię, nazwisko, data)

Miejsce przechowywania negatywów: WK2

