

1. Obiekt

FOLWARK DĄBROWA STARA

2. Czas powstania

1880-1890

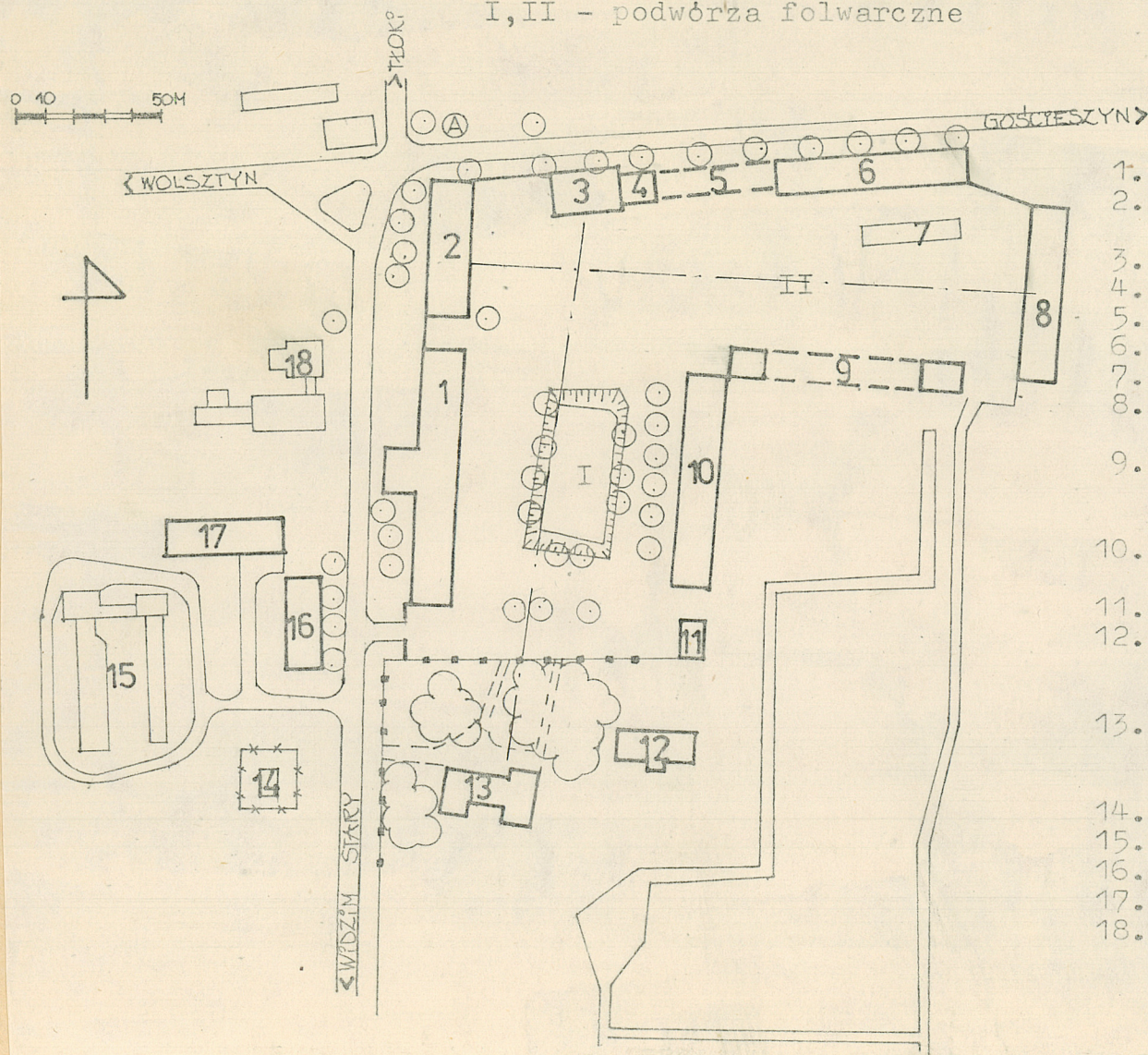
3. Miejscowość

STARA DĄBROWA

11. Zdziecie rzut przekrói sytuacja orientacja

Folwark Dąbrowa Stara - plan sytuacyjny

I, II - podwórza folwarczne



1. Obora (1886)
2. Obora, ob. cielętnik (1873)
3. Spichlerz (1873)
4. Warsztat
5. Magazyny
6. Stodoła (1884)
7. Garaże
8. Stodoła, ob. garaże (1922)
9. Kuźnia, stelma-
charnia, ob. mag.
i wiata
10. Chlew, ob. buka-
ciarnia (1892)
11. Stajnia (1885)
12. Chlew, ob. budy-
nek gospodarczy
(1886)
13. Dwór (1870), ob.
biura i mieszka-
nia pracowników
14. Hydrofornia
15. Cielętnik
16. Bukaciarnia (1890)
17. Bukaciarnia (1890)
18. Suszarnia chmie-
lu

4. Adres

Dąbrowa Stara

nr hipoteczny

5. Przynależność administracyjna

województwo zielonogórskie

gmina Wolsztyn

6. Poprzednie nazwy miejscowości

ALT -DĄBROWO

DĄBROWO-STARE

7. Przynależność administracyjna

1 VI 1975

województwo zielonogórskie

powiat Wolsztyn

8. Właściciel i jego adres

PGR Obra

9. Użytkownik i jego adres

Zakład Rolny w Dąbrowie

Starej

10. Rejestr zabytków:

Nr data

spichlerz 2667/355 z 29.10.1968

obora 1007 z 11.03.1970

12. Autorzy, historia obiektu, określenie stylu

Folwark Dąbrowa Stara wraz z folwarkami Błocko i Stradyń należał do obszaru dworskiego w Gościeszynie (XIX/XX w.), którego właścicielem był Zygmunt Kurnatowski. Większość obiektów gospodarczych powstała w ostatnim XX-leciu XIXw. Powierzchnia całkowita gospodarstwa wynosiła 3485,3 ha (1926r.), specjalizowało się w hodowli bydła czarno-białego rasy nizinnej, konia szlachetnego półkrwi oraz reprodukcji nasion burakowych. W 1945r. teren i zabudowania folwarku uległy parcelacji. Obecnie stanowią własność PGR Obra. Autorów założenia nie udało się ustalić.

13. Opis (sytuacja, materiał i konstrukcja, rzut, bryła, elewacje, wnętrze wyposażenie, instalacje)

Orientacja: folwark Dąbrowa Stara leży przy skrzyżowaniu dróg prowadzących z Wolsztyna do Gościeszyna (W-Z) i z Tłok do Widzimia Starego (Pn-Pd). Kompozycja: zespół folwarku składa się z dwóch podwórz gospodarczych tworzących wnętrza sprzężone, zamknięte przestrzennie wzdłuż głównej osi kompozycyjnej Pn-Pd spichlerzem i dworem - mieszkaniem zarządcy oraz osi W-Z oborą i garażami. Podwórze rozłożone wzdłuż osi W-Z leży w północnej części założenia przy drodze Wolsztyn - Gościeszyn; kompozycja zwarta, w kształcie obudowanego czworoboku, z zachowanym ogrodzeniem murowanym z cegły. Podwórze wzdłuż osi Pn-Pd leży w części Pd-zach. założenia przy drodze Tłoki - Widzim Stary; kompozycja rozproszona - geometryczna, podwórze w kształcie czworoboku, podzielone w części południowej ogrodzeniem i grupą drzew zamykającą przestrzeń przed dworem. Architektura całego zespołu zróżnicowana, o bogatym detalu architektonicznym (szczegóły na wklejkach i karcie obiektu głównego). Nowe budynki powstają po przeciwnej stronie drogi Pn-Pd tworząc zamknięcie od zachodu podwórza I.

<p>14. Kubatura</p> <p>na kartach szczegółowych</p>	<p>15. Powierzchnia użytkowa</p> <p>założenia folwarcznego</p> <p>7,5 ha</p>	<p>16. Przeznaczenie pierwotne</p> <p>Gospodarszwo Rolne o spec- jalności: hodowla bydła, kon- produkcja nasion burakowych</p>	<p>17. Użytkowanie obecne</p> <p>Zakład Rolny PGR Obra, uprawa chmielu, hodowla bydła mlecznego</p>
<p>18. Prace budowlane i konserwatorskie, ich przebieg i dokumentacja</p> <p>Wnętrze obiektów całkowicie zmodernizowano i przebudowano (lata 70-te). Wprowadzono niekorzystne zmiany w elewacji dworu (przebudowanego na biura i mieszkania prywatne) - zmieniając otwory okienne. Nowe obiekty powstają jako uzupełnienie - dobudowy do budynków istniejących oraz w kierunku zachodnim założenia tworząc nowy, rozproszony przestrzennie układ naprzeciw podwórza Pn-Pd.</p>		<p>19. Stan zachowania (fundamenty, ściany zewnętrzne, ściany wewnętrzne, sklepienia, stropy konstrukcje dachowe, pokrycie dachu, wyposażenie i instalacje)</p> <p>Stan zachowania zespołu dobry. Większość budynków po remontach i przebudowach. Nowe obiekty gospodarcze niedopasowane skalą i formą architektoniczną (suszarnia chmielu) zlokalizowane poza dawnym zespołem.</p> <p>20. Najpilniejsze postulaty konserwatorskie</p>	

21. Akta archiwalne (rodzaj akt, numer i miejsce przechowania)

22. Bibliografia

1. Księga Adresowa Gospodarstw Rolnych Województwa Poznańskiego, Poznań 1926; s 452
2. Handbuch des Grundbesitzes im Deutschen Reiche, Berlin 1913, s 18
3. Słownik Geograficzny Królestwa Polskiego i innych krajów słowiańskich, Warszawa 1880, t.I, s 945
- 1.

23. Źródła ikonograficzne i fotografia (rodzaj, miejsca przechowywania, sygnatury)

24. Uwagi różne

Kartę szczegółową opracowano dla spichlerza

25. Opracował

tekst A. Kornecka 1987.10.09.

.....
imię, nazwisko, data, podpis

plany, rysunki J.W.

.....
imię, nazwisko, data, podpis

zdjęcia fotogr J.W.

.....
imię, nazwisko, data, podpis

miejsce przechowania negatywów

Karta po wypełnieniu podlega ochronie na podstawie przepisów prawa autorskiego

26. Adnotacje o inspekcjach, informacje o zmianach (daty, imiona i nazwiska wypełniających)

27. Załączniki

1 wkładka

1. Miejscowość

Dąbrowa Stara

2. Obiekt (nazwa jak w karcie)

Folwark Dąbrowa Stara

3. Zawartość wkładki (nazwa obiektu lub materiału uzupełniającego)

Zdjęcia

1

2

3



4

5

6



Wkładkę założył:**A. Kornecka** 1987.10.09.....
(imię, nazwisko, data)

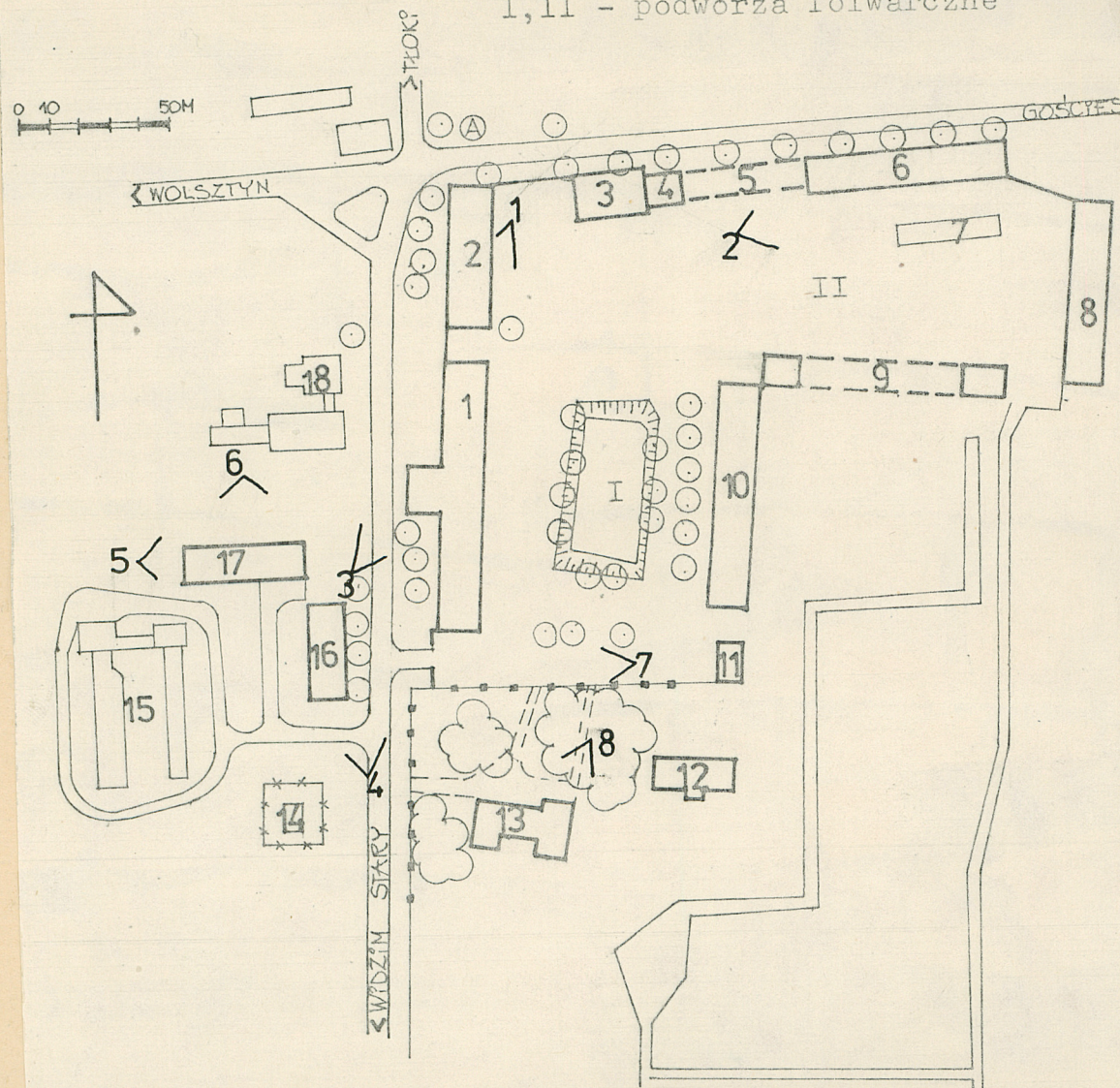
Miejsce przechowywania negatywów:

Wzór ODZ 1978 r.

Folwark Dąbrowa Stara - plan sytuacyjny

Mapka

I, II - podwórza folwarczne



7



8



1. Miejscowość Gmina Powiat Województwo	DĄBROWA STARA Wolsztyn Wolsztyn wielkopolskie	2. Obiekt (nazwa jak w karcie) ZESPÓŁ FOLWARCZNY	3. Zawartość wkładki (nazwa obiektu lub materiału uzupełniającego) CHLEWNIA, OB. OBORA, MAGAZYN PASZOWY /10/ <i>W rej. : 1007 z 11.03.1970</i>
--	---	--	---

Obiekt usytuowany jest we wschodniej ścianie podwórza gospodarczego, do jego północno - wschodniego narożnika przylega drewniana dawna kuźnia, stelmacharnia. Zbudowany w 1892 roku (datowanie na podstawie tzw. zielonej karty, założonej przez H. Sygietyńską w 1955 roku - tam bezwołania się na źródło informacji), na osi w przybliżeniu północ - południe, pierwotnie w stylu klasycystycznym, z elewacjami długimi i narożami zdobionymi rytmicznie powtarzającymi się boniowanymi lizenami, obecnie po generalnym remoncie w 1963 roku i po przebudowie na początku lat 70-tych pozbawiony jakichkolwiek cech zabytkowych - z dawnego budynku pozostały jedynie mury przyziemia, bez zdobień, z nowymi wszystkimi otworami. Budynek należy do Agencji Własności Rolnej Skarbu Państwa w Poznaniu, od 1993 roku dzierżawiony jest przez Animex Wlkp. S.A. z siedzibą w Konarzewie, Oddział Rakoniewice.

Materiał, konstrukcja, technika:

ściany - z cegły pełnej, ceramicznej, na podmurówce ceglanej, otynkowane, nadbudowane szczyty z bloczków betonowych;

stropy - brak;

wieżba dachowa - wieszary stalowe;

pokrycie dachu - eternitem falistym;

podłogi - z płyt betonowych;

okna - drewniane stałe z szybami bądź siatką metalową;

bramy - deskowo-listwowo-zastrzałowe opierzone dwuskrzydłowe i jednoskrzydłowe;

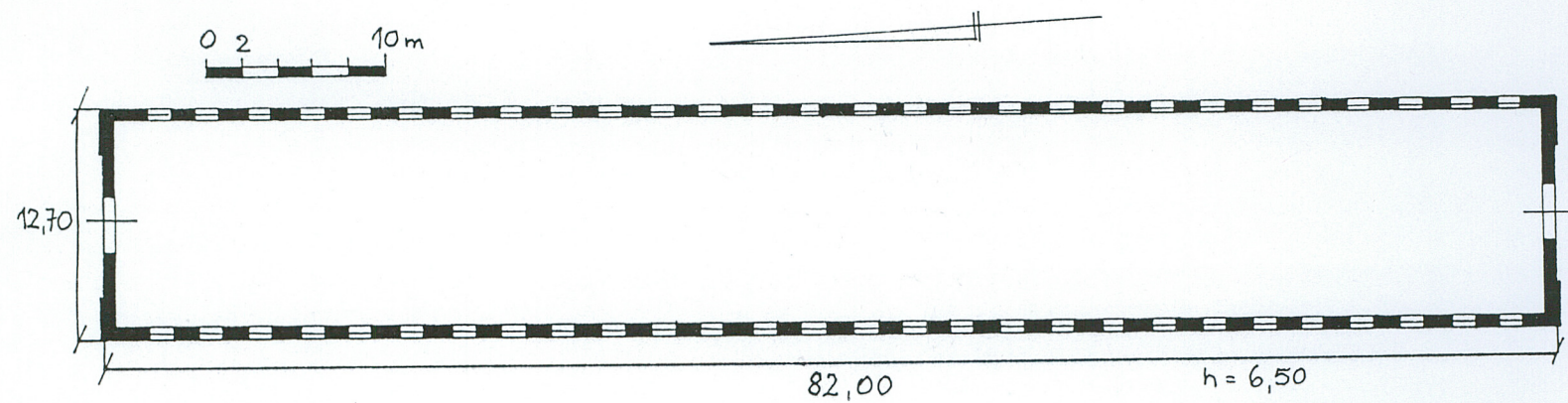
schody - brak;

Rzut, kształt, bryła: obiekt założony na planie wydłużonego prostokąta, obecnie jednoprzestrzenny, niepodpiwniczony, jednokondygnacyjny, kryty niskim dachem dwuspadowym, bryła zwarta, prostopadłościenna;

Elewacje: otynkowane, z prostokątnymi otworami; długie dwudziestoosiowe bez zdobień, szczytowe jednoosiowe - z centralną bramą i zachowanymi na niewielkiej wysokości narożnikami i centralną płyciną;

Wnętrze, wyposażenie: obiekt jednoprzestrzenny, brak wyposażenia.

Instalacje: elektryczna, odgromowa;



1. Miejscowość	DĄBROWA STARA	2. Obiekt (nazwa jak w karcie)	3. Zawartość wkładki (nazwa obiektu lub materiału uzupełniającego)
Gmina	Wolsztyn		
Powiat	Wolsztyn	ZESPÓŁ FOLWARCZNY	CHLEWNIA, OB. OBORA, MAGAZYN PASZOWY /10/
Województwo	wielkopolskie		

Spis zdjęć:

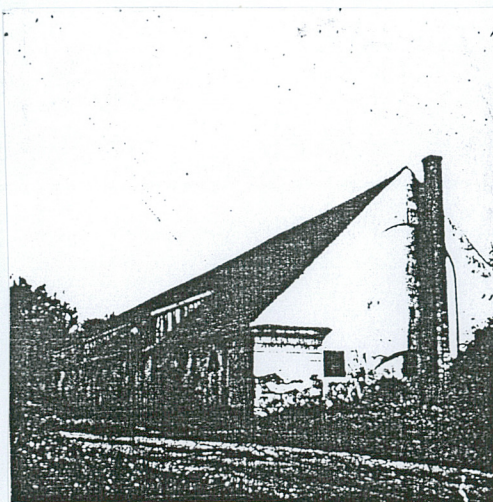
- 1) Elewacja frontowa
- 2) Elewacja tylna
- 3) Elewacja szczytowa północna
- 4) Elewacja szczytowa południowa
- 5) j.w. - brama



3



4



Zdjęcie z tzw. zielonej karty
- stan z 1955 roku

