

1. Obiekt

ZESPÓŁ PAŁACOWO-PARKOWY I FOLWARCZNY

2. Czas powstania

XIX / XX w.

3. Miejscowość

POWODOWO

4. Adres

Powodowo

64-200 Wolsztyn

nr hipoteczny

5. Przynależność administracyjna

województwo **zielonogórskie**

gmina **Wolsztyn**

6. Poprzednie nazwy miejscowości

Lehfelde

7. Przynależność administracyjna

województwo

z poznańskie

powiat

Wolsztyn

8. Właściciel i jego adres

**pałac i park-Kuratorium Oświaty
w Zielonej Górze
podwórze-AWRSKP Oddział
Terenowy w Zielonej Górze**

9. Użytkownik i jego adres

**Zespół Szkół Rolniczych
w Powodowie
Przedsiębiorstwo Rolno-Prze-
twórcze "Farm-Obra" Sp.z o.o.
w Obrze**

10. Rejestr zabytków:

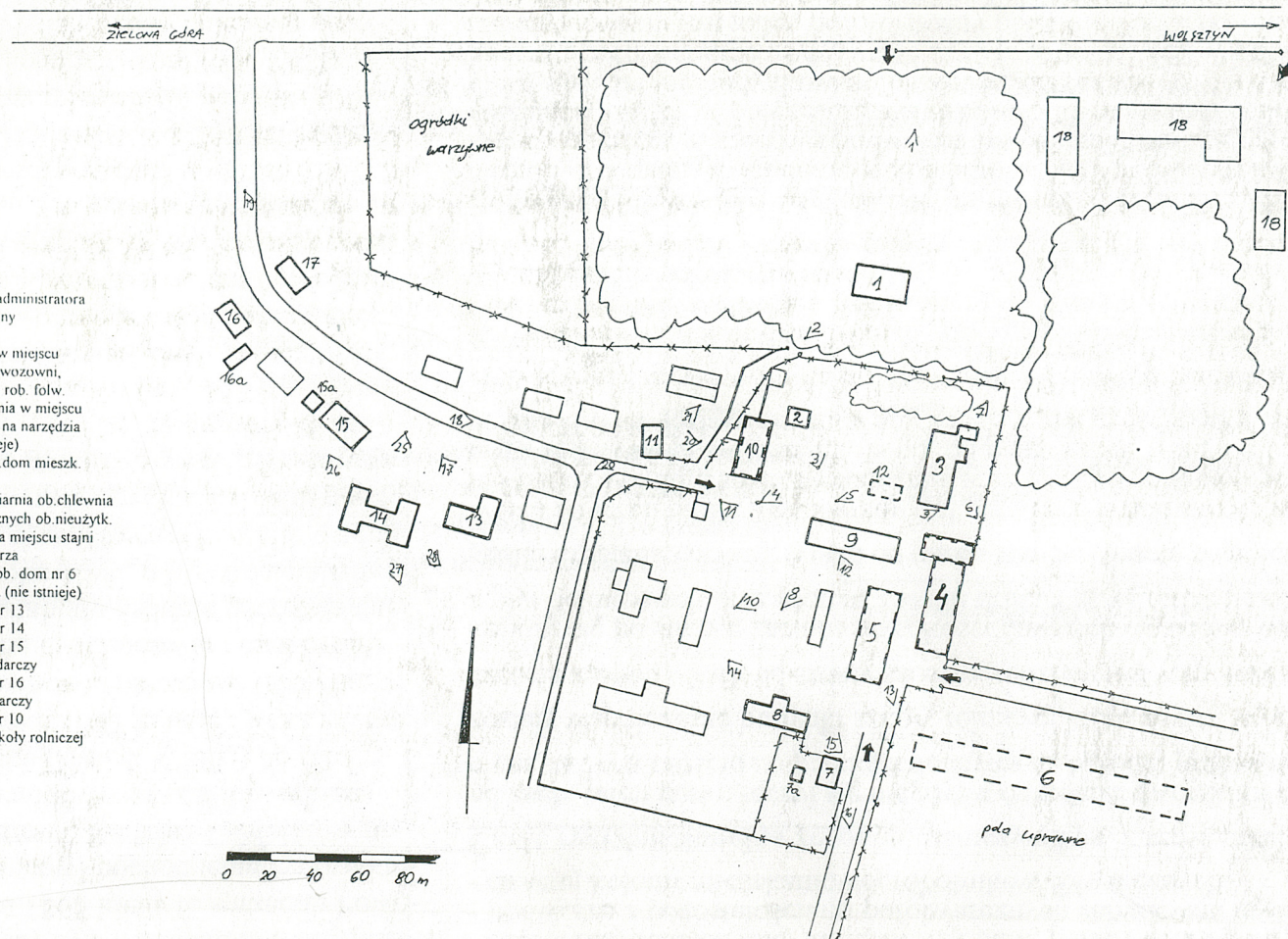
park krajobrazowy

nr rej. 3213

z dnia 30.05. 1984 r.

Legenda:

1. pałac ob. internat
2. dom mieszkalny administratora
ob. dom mieszkalny
3. gorzelnia
4. biura i warsztaty w miejscu
d. stajni cugowej, wozowni,
chlewni, mieszkań rob. folw.
5. warsztaty i chlewnia w miejscu
drennianych szop na narzędzia
6. stodoła (nie istnieje)
7. dom włodarza ob. dom mieszk.
- 7a. bud. gosp.
8. wolarnia i żrebięciarnia ob. chlewnia
9. obora krów mlecznych ob. nieużytk.
10. mag. zbożowy na miejscu stajni
koni rob. i spichlerza
11. dom ogrodnika ob. dom nr 6
12. kuźnia i stolarnia (nie istnieje)
13. dom rob. folw. nr 13
14. dom rob. folw. nr 14
15. dom rob. folw. nr 15
- 15a. budynek gospodarczy
16. dom rob. folw. nr 16
- 16a. budynek gospodarczy
17. dom rob. folw. nr 10
18. nowe budynki szkoły rolniczej



W 2 poł. XVIII w. majątność Powodowo stanowiła własność Zygmunta Dziembowskiego a następnie Powodowskich. Powodowscy byli właścicielami majątności do roku 1865 kiedy to sprzedali Powodowo Niemcowi pochodzenia żydowskiego Lehfeldtowi. Rodzina Lehfeldtów posiadała Powodowo wraz z folwarkiem Gross-Nelke (Niałek Wielki) do roku 1939. W roku 1887 majątek wraz z fowarkiem obejmował obszar ok. 1 250 ha; prowadzona była hodowla i tucz bydła, produkcja nabiału, istniała gorzelnia parowa. W roku 1896, gdy właścicielem był doktor praw Gustaw Lehfeldt a administratorem nadinspektor Rehfeld, powierzchnia gruntów ornych obejmowała 592 ha, łąk - 101 ha, pastwisk - 18 ha, lasów - 359 ha i wód ok. 153 ha; w tym czasie nadal prowadzony był tucz bydła, gospodarstwo mleczarskie i gorzelnia. W pocz. XX w. właścicielem Powodowa był Ernst Lehfeldt; W tym czasie ogólna powierzchnia majątności nieznacznie się powiększyła i wynosiła w latach 1907-26 1 294 ha. Hodowano ok. 250 szt. bydła w tym 70 krów mlecznych, ponadto 400 owiec, 80 świń i 50 koni (rok 1907). Hodowla bydła i trzody chlewnej utrzymywała się nadal aż do roku 1945. W latach 1939-45 majątność znajdowała się w posiadaniu Niemców, a po zakończeniu II wojny przeszła na własność Skarbu Państwa Polskiego. Po wojnie w dawnej rezydencji Lehfeldtów utworzono szkołę rolniczą; dawne podwórze folwarczne i część pól zostały przejęte przez Gospodarstwo Szkolne.

ciąg dalszy - załącznik nr 1

Wież Powodowo położona jest w odległości 5 km. na zach. od Wolsztyna, przy szosie Poznań-Zielona Góra; przez wieś przebiega linia kolejowa Poznań-Sulechów. Od pd. i wsch. wieś otoczona jest polami, od pn. i zach. rozciągają się tereny leśne. Zespół pałacowo-parkowo-folwarczny usytuowany jest po pd. stronie szosy Poznań-Zielona Góra i składa się z trzech zasadniczych elementów:

- części rezydencjonalnej którą tworzy park, pałac i dwa ogrody dworskie
- podwórza z pozostałościami pofolwarcznych zabudowań inwentarskich i gorzelnia
- dawnej kolonii mieszkaniowej robotników folwarcznych.

Część rezydencjonalna zespołu graniczy od pn. z szosą przelotową a od pd. z terenem podwórza folw.; od zach. teren parku łączył się niegdyś z ogrodami dworskimi obecnie mającymi częściowo charakter nieużytków a częściowo przekształconymi na ogródki pracownicze; na wsch. krańcu parku usytuowane zostały współczesne budynki szkoły rolniczej które swoim wyglądem nie harmonizują z rezydencjalną częścią zespołu. Park od strony szosy ogrodzony jest współczesnym ozdobnym niskim płotem, który kończy się po stronie zach. na wysokości dawnych ogrodów; we wsch. części parku ogrodzony jest murem z płyt betonowych oraz płotem z siatki drucianej; ogrodzenie od strony pd. (podwórza) również stanowi siatka drucziana. Główny wjazd do parku stanowi brama współczesna usytuowana na osi pałacu, ponadto. Wjazd na teren parku usytuowany jest przy budynkach szkoły w pn. wsch. krańcu parku. Obecnie na terenie parku znajdują się korty tenisowe oraz ogródek jordanowski; znaczna część starodrzewia została wycięta w okresie powojennym, na pd. od pałacu zachowały się ciekawe pomnikowe okazy dębów liczące ponad 300 lat. **Pałac** usytuowany został w pd. części parku; założony na rzucie prostokąta ustawionego elewacjami szczytowymi na linii pn. zach. - pd. wsch.; jest obiektem murowanym, otynkowanym, wyskokopodpiwniczonym, o korpusie 2-kondygnacyjnym i bocznych aneksach 1-kondygnacyjnych, nakryty dachami mansardowymi, w elewacji frontowej i tylnej na osi symetrii usytuowane są zewnętrzne schody wiodące na wysoki parter, przy czym schody od strony pd. poprzedzają kolumnowy ganek nad którym umieszczony jest balkon; bryła pałacu - zwarta, przysadzista, tworzą ją trzy przenikające się prostopadłościany.

Podwórze folwarczne usytuowane jest na pd. od części rezydencjonalnej, od której oddzielone jest płotem z siatki drucianej. Dominantę architektoniczną w podwórzku tworzy gorzelnia "3" usytuowana na wsch. krańcu obejścia. Zabudowa podwórza ma obecnie charakter nieregularny rozproszony; tworzą ją w przebiegającej części współcześnie wzniesione budynki inwentarskie i gospodarcze rozmieszczone w bezpośrednim sąsiedztwie budynków pofolwarcznych bez zachowania zasad kompozycji. Zachowane w podwórzku budynki pofolwarczne usytuowane są w jego pn. części, w pobliżu parku; w pd. części obecnego podwórza usytuowany jest jeden pofolwarczy obiekt inwentarski (dawna wolarnia i źrebięciarnia "8") oraz jeden dom mieszkalny (dawny dom włodarza "7"); ponadto poza obejściem, na wsch. od wolarni "8" równoległe do drogi polnej usytuowana była długa stodoła "6" - obiekt ten nie istnieje obecnie, wg informacji miał aż 6 klepisk. **Kolonia mieszkalna robotników folwarcznych** rozciągała się dawniej prawdopodobnie po obu stronach drogi dojazdowej do podwórza folwarcznego, obecnie po pn. stronie tej drogi usytuowane są współczesne bloki mieszkalne a pofolwarczne obiekty mieszkalne zachowały się jedynie na skraju wsch. przy wjeździe na podwórze (dawny dom ogrodnika "11") oraz na skraju zach. (dom mieszkalny "17"); pozostałe domy robotników folwarcznych wraz z nielicznymi przedwojennymi budynkami gospodarczymi usytuowane są po pd. stronie drogi i oddzielone są od niej przydomowymi ogródkami kwiatowymi. Budynki mieszkalne ustawione są kalenicowo do drogi, jedynie dawny dom ogrodnika ustawiony jest szczytowo.

park ok. 2,5 ha
podwórze ok. 5 ha
kolonia mieszkaniowa ok. 2 ha

wielkoobszarowy majątek ziemski,
tucz bydła, gorzelnia, prod. mleczarska

gorzelnia, hodowla trzody
chlewnej

18. Prace budowlane i konserwatorskie, ich przebieg i dokumentacja

- budowa nowych budynków szkoły na wsch. krańcach parku,
- założenie nowych ogrodzeń parku i podwórza,
- budowa nowych obiektów inwentarskich i gospodarczych na terenie podwórza,
- przebudowa dawnej wolarni "8" częściowo spalonej pod koniec wojny (podniesienie dachu, nowa więźba),
- modernizacja wewnątrz domów mieszkalnych w podwórzu i na terenie kolonii mieszkaniowej rob. folw., budowa nowych bloków mieszkalnych w sąsiedztwie budynków przedwojennych,
- modernizacja i rozbudowa gorzelni,
- budowa nowych obiektów w podwórzu z wykorzystaniem fundamentów dawnych budynków - na miejscu stajni cugowej, wozowni i chlewni z częścią mieszkalną dla pracowników wzniesione nowe warsztaty i biura "4", na miejscu szop drewnianych warsztaty i chlewnia murowana "5", na miejscu stajni koni roboczych ze spichlerzem nowy magazyn zbożowy "4";

19. Stan zachowania (fundamenty, ściany zewnętrzne, ściany wewnętrzne, sklepienia, stropy, konstrukcje dachowe, pokrycie dachu, wyposażenie i instalacje)

- układ przestrzenny zespołu uległ częściowemu przekształceniu (szczególnie w części gospodarczej),
- pałac "1" zachował bryłę i wygląd elewacji, częściowo przekształcone zostało jego wnętrze,
- park - znacznie zmieniony, na jego terenie budowa nowych obiektów szkolnych, likwidacji uległa znaczna liczba okazów starodrzewia, park ogrodzony współczesnymi płotami,
- w podwórzu folwarcznym rozebrane zostały niektóre folwarczne budynki: kuźnia i stolarnia, szopy na narzędzia i maszyny, budynek stajni wyjazdowej, wozowni i chlewni, budynek stajni koni roboczych ze spichlerzem,
- dawna wolarnia "8" ma zmienioną bryłę (pierwotnie była niższa nakryta płaskim dwuspadowym dachem z papy)
- nie zachowały się najstarsze domy mieszkalne robotników folwarcznych usytuowane po pn. stronie drogi wiejskiej w miejscu obecnych bloków,
- nie zachowała się stodoła położona na pd. wsch. od dawnego podwórza folwarcznego,
- w miejscu dawnych ogrodów dworskich znajdują się ogródki pracownicze;

20. Najpilniejsze postulaty konserwatorskie

21. Akta archiwalne (rodzaj akt, numer i miejsce przechowywania)

22. Bibliografia

1. Gondek A., Ferek K., Ewidencja parku w Powodowie, Zielona Góra 1983 (m-pis w PSOZ Zielona Góra);
2. Handbuch des Grundbesitzes im Deutschen Reiche Provinz Posen, Berlin 1896
3. Guter Adressbuch der Provinz Posen, Stettin 1907
4. j. w., Leipzig 1913
5. Księga gospodarstw rolnych woj. poznańskiego, Poznań 1926
6. Słownik geograficzny Królestwa Polskiego..., t. VIII, Warszawa 1887

23. Źródła ikonograficzne i fotografia (rodzaj, miejsca przechowywania, sygnatury)

wycinek mapy pruskiej z roku 1892
(ze zbiorów Biblioteki Głównej UAM w Poznaniu)

24. Uwagi różne

25. Opracował

tekst **Jacek Kaczurba, Joanna Skworz 1995**

imię, nazwisko, data, podpis

plany, rysunki **j. w.**

imię, nazwisko, data, podpis

zdjęcia fotograficzne **j. w.**

imię, nazwisko, data, podpis

miejsce przechowywania negatywów **Muzeum Narodowe Rolnictwa w Szreniawie**

Karta po wypełnieniu podlega ochronie na podstawie przepisów prawa autorskiego

26. Adnotacje o inspekcjach, informacje o zmianach (daty, imiona i nazwiska wypełniających)

27. Załączniki

8 wkładek

1. Miejscowość Powodowo	2. Obiekt (nazwa jak w karcie) zespół pałacowo-parkowy i folwarczny	Zawartość wkładki (nazwa obiektu lub materiału uzupełniającego) dok. pkt.12, wykaz zdjęć, wykaz obiektów na wkładkach
-----------------------------------	---	---

ciąg dalszy pkt. 12:

W roku 1981 gospodarstwo szkolne zostało zlikwidowane a podwórze folwarczne i domy mieszkalne pracowników przejęte przez PGR. Obecnie pałac i park są użytkowane przez Zespół Szkół Rolniczych w Powodowie, natomiast podwórze wraz z zabudowaniami i gruntami rolnymi stanowią własność AWRSP i są dzierżawione przez Przedsiębiorstwo Rolno-Przetwórcze "Ferm-Obra" Spółkę z o.o. Część domów mieszkalnych robotników folwarcznych została wykupiona przez mieszkańców, nieliczne mieszkania w tych domach pozostają nadal własnością AWRSP.

Zespół folwarczny w Powodowie powstał zapewne w 2 poł. XVIII w.; z tego okresu pochodzi park w którym jednak nie zachowało się wiele okazów starodrzewia w związku z przeprowadzonymi po II wojnie licznymi przekształceniami i pracami budowlanymi na terenie parku (budowa obiektów szkolnych, kortów tenisowych itp). Pałac położony w pd. części parku został zbudowany dla Lehfeldtów w 2 poł. XIX w., do czasów obecnych zachował swą bryłę i podział elewacji, wewnątrz przystosowane zostało na potrzeby internatu szkolnego. Budynki w podwórzku folwarcznym pochodzą z 2 poł. XIX w. i z pocz. XX w., jednak większość istniejących obecnie w podwórzku obiektów zbudowana została już po II wojnie; z obiektów pofolwarcznych zachowała się gorzelnia, dawna obora krów mlecznych, dawna wolarnia ze źrebięciarnią, dom administratora majątku, oraz położone na granicach podwórzka dwa domy mieszkalne: dom włodarza i dom ogrodnika.

Domy mieszkalne robotników folwarcznych tworzące kolonię położoną na zach. od podwórzka pochodzą z pocz. XX w.; starsze, zapewne XIX-wieczne domy mieszkalne pracowników usytuowane były po pn. stronie drogi dojazdowej do podwórzka, zostały jednak rozebrane a na ich miejscu wznoszą się obecnie współczesne domy mieszkalne.

W karcie zespołu zakłada się wkładki dla następujących budynków:

- domu ogrodnika "11"
- domu mieszkalnego "14"

ponadto w roku 1987 założone zostały dwie karty szczegółowe budynków:

- gorzelni "3"
- obory (wolarni i źrebięciarni "8")

pozostałe obiekty pofolwarczne uwzględnione zostały w materiale zdjęciowym karty zespołu.

Wkładkę założył: **J. Skworz, J. Kaczurba** 1995

(imię, nazwisko, data)

Miejsce przechowywania negatywów: **Muzeum Narodowe Rolnictwa w Szreniawie.**

zdjęcia:

1. pałac "1" - widok na elewację pn.
2. j. w. - widok na elewację pd.
3. dom mieszkalny administratora majątku "2" - elewacja pd. i szczytowa wsch. z dobudowanym po wojnie garażem
4. wnętrze podwórza - widok z pd. zach w kierunku parku między gorzelnią "3" i domem "2"
5. gorzelnia "3" - widok na elewację zach. i szczytową pd.
6. j. w. - widok na elewację tylną, wsch.
7. j. w. - elewacja pn.
8. obora krów mlecznych ob. nieużytkowana "9" - widok na elewację pd.
9. j. w. - elewacja pn. i szczytowa wsch.
10. fragment wnętrza podwórza w widoku na pn. wsch.
11. fragment wnętrza podwórza w widoku od głównego wjazdu na pd. wsch., po lewej widoczna zach. elewacja obory "9"
12. warsztaty i chlewnia wzniesione po II wojnie na miejscu dawnych drewnianych szop "5" - widok od zach.
13. j. w. - widok od wsch.
14. wolarnia i żrebięciarnia ob. chlewnia "8" - elewacja pn. i szczytowa zach.
15. j. w. - elewacja pd. i szczytowa wsch.
16. dom włodarza "9" - elewacja wsch. i szczytowa pd.
17. dom mieszkalny robotników folwarcznych "13" - widok od pn. zach.
18. fragment kolonii mieszkalnej z domami "15", "16" - widok ze wsch. na zach.
19. dom mieszkalny robotników folwarcznych "17" - elewacja pd. zach. i szczytowa pn. zach.

1. Miejscowość

Powodowo

2. Obiekt (nazwa jak w karcie)

zespół pałacowo-parkowy i folwarczny

Zawartość wkładki (nazwa obiektu lub materiału uzupełniającego)

zdjęcia, plan orientacyjny, wycinek mapy z 1892 r.



1



2



3

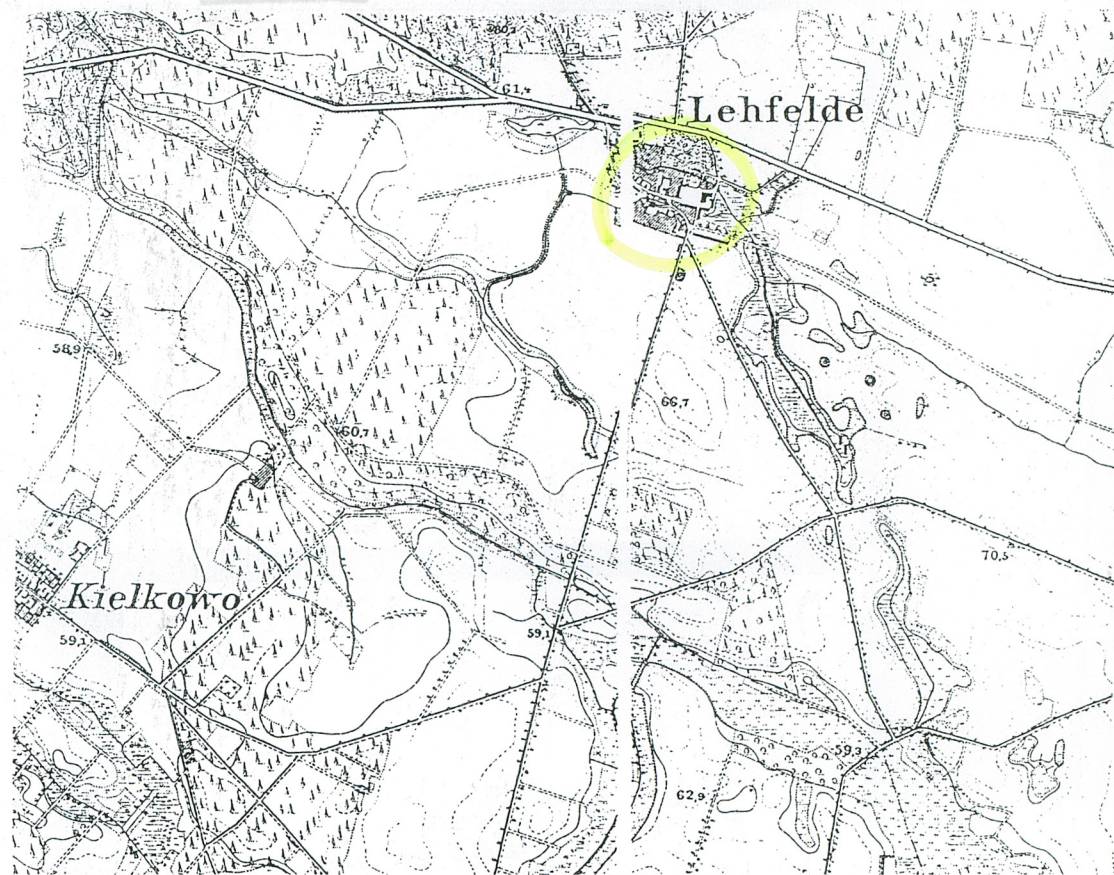
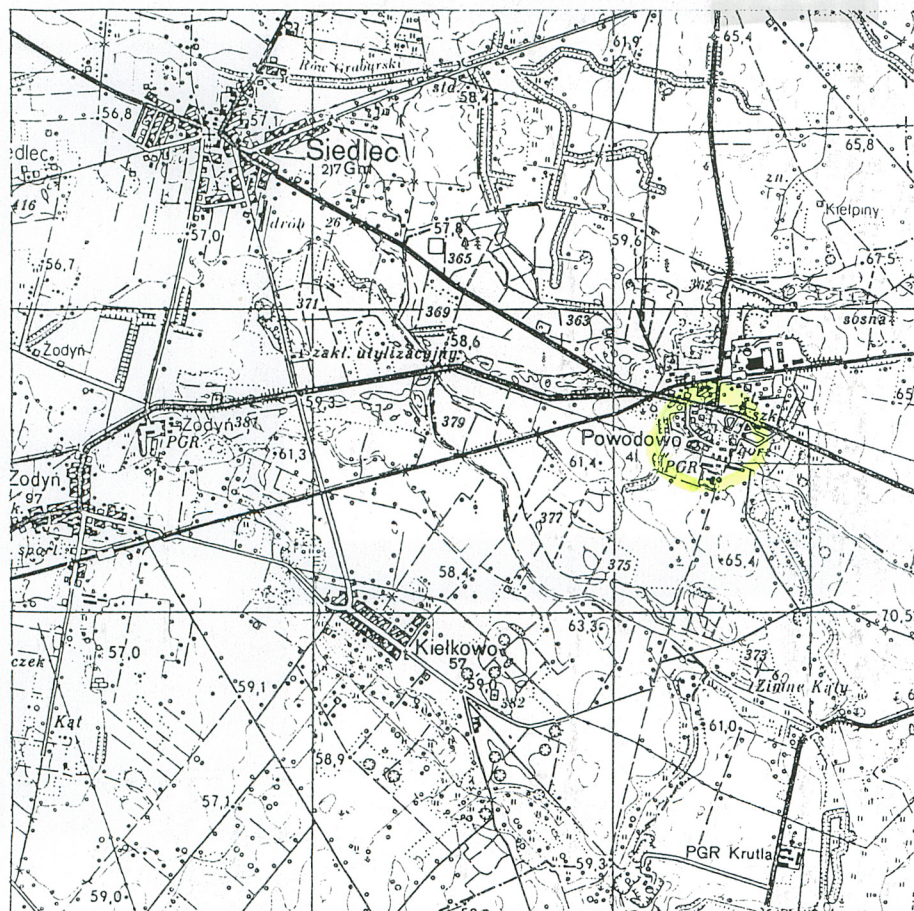


4

Wkładkę założył: **J. Skworz, J. Kaczurba 1995**

(imię, nazwisko, data)

Miejsce przechowywania negatywów: **Muzeum Narodowe Rolnictwa w Szreniawie.**



1. Miejscowość

Powodowo

2. Obiekt (nazwa jak w karcie)

zespół pałacowo-parkowy i folwarczny

Zawartość wkładki (nazwa obiektu lub materiału uzupełniającego)

zdjęcia



5



6



7



8



9

Wkładkę założył: **J. Skworz, J. Kaczurba 1995**

(imię, nazwisko, data)

Miejsce przechowywania negatywów:

Muzeum Narodowe Rolnictwa w Szreniawie.



10



11



12



13

1. Miejscowość

Powodowo

2. Obiekt (nazwa jak w karcie)

zespół pałacowo-parkowy i folwarczny

Zawartość wkładki (nazwa obiektu lub materiału uzupełniającego)

zdjęcia



14



15



16

Wkładkę założył: **J. Skworz, J. Kaczurba 1995**

(imię, nazwisko, data)

Miejsce przechowywania negatywów: **Muzeum Narodowe Rolnictwa w Szreniawie.**



17



18



19

1. Miejscowość Powodowo	2. Obiekt (nazwa jak w karcie) zespół pałacowo-parkowy i folwarczny	Zawartość wkładki (nazwa obiektu lub materiału uzupełniającego) dom ogrodnika ob. dom mieszkalny "11" - opis, rzut
-----------------------------------	---	--

Obiekt oznaczony na planie sytuacyjnym "11" wzniesiony został prawdopodobnie w pocz. XX w. jako dom mieszkalny ogrodnika; obecnie znajdują się w nim dwa odrębne mieszkania - jedno stanowi prywatną własność p. Kaczmarków, drugie jest własnością AWRSP.

Obiekt położony jest poza terenem podwórza folwarcznego, po pn. stronie głównego wjazdu na podwórze, na pd. od terenu parku i dawnego ogrodu dworskiego; jest budynkiem wolnostojącym zwróconym elewacją frontową na zach. - w stronę kolonii mieszkaniowej, od drogi dojazdowej do podwórza oddzielony współczesnym płotem z siatki drucianej i niskim żywopłotem.

Materiał, konstrukcja, technika:

ściany - z cegły, otynkowane, na ceglanym nieotynkowanym cokole;

stropy - w piwnicy strop betonowy, w pomieszczeniach mieszkalnych belkowe z podsufitką, tynkowane i malowane;

więźba dachowa - krokwiowo kleszczowa z płatwią kalenicową;

dach - kryty dachówką ceramiczną (esówką ?), karpiówką;

podłogi - w pomieszczeniach mieszkalnych i na strychu podłogi z desek, część podłóg wtórnych - posadzki betonowe;

schody - do piwnicy z cegły, na strych drewniane o stopniach wpuszczanych w belki policzkowe, zabiegowe;

okna - pierwotnie krosnowe, ob. na poddaszu krosnowe, w pomieszczeniach parteru skrzynkowe, otwory okienne w kształcie stojących prostokątów przekryte łukami odcinkowymi, część pierwotnych otworów okiennych zamurowanych;

drzwi - ramowe i płycinowe.

Rzut, kształt, bryła:

obiekt założony na rzucie prostokąta, podpiwniczony, jednokondygnacyjny z poddaszem użytkowym, nakryty dachem dwuspadowym o znacznym nacyleniu połaci; układ wnętrza dwutraktowy a w części środkowej półtraktowy; bryła zwarta prostopadłościenna z dostawioną od pn. niską przybudówką nakrytą dachem płaskim.

Elewacje:

frontowa (zach.) - jednokondygnacyjna, 5-osiowa z otworem drzwiowym na osi symetrii i otworami okiennymi (częściowo zamurowanymi) na osiach bocznych, otynkowana z detalami zdobniczymi z czerwonej cegły którymi są: naroże, pilastry, łukowe nadokienniki i parapety, gzyms podokapowy, gzyms obiegający elewację na wysokości śłemia okien oraz lizenki między tymi gzymsami;

tylna (wsch.) - jednokondygnacyjna, 5-osiowa z otworami okiennymi częściowo zamurowanymi na osiach, z detalami zdobniczymi jak w elewacji frontowej;

pd. - dwukondygnacyjna, 3-osiowa, na osi symetrii otwór okienny w partii poddasza, na osiach bocznych otwory okienne parteru, wszystkie otwory

Wkładkę założył: **J. Skworz, J. Kaczurba 1995**

(imię, nazwisko, data)

Miejsce przechowywania negatywów: **Muzeum Narodowe Rolnictwa w Szreniawie.**

ujęte w górnej partii ceglany obramieniem, naroża elewacji flankowane pilastrami, elewacja horyzontalnie podzielona gzymsem;

pn. - 2-kondygnacyjna, w partii parteru przysłonięta wtórną przybudówką, w partii poddasza dwa otwory okienne.

Wnętrze:

przebudowane, obecnie dwa odrębne mieszkania, pierwotnie jedno mieszkanie,

Instalacje:

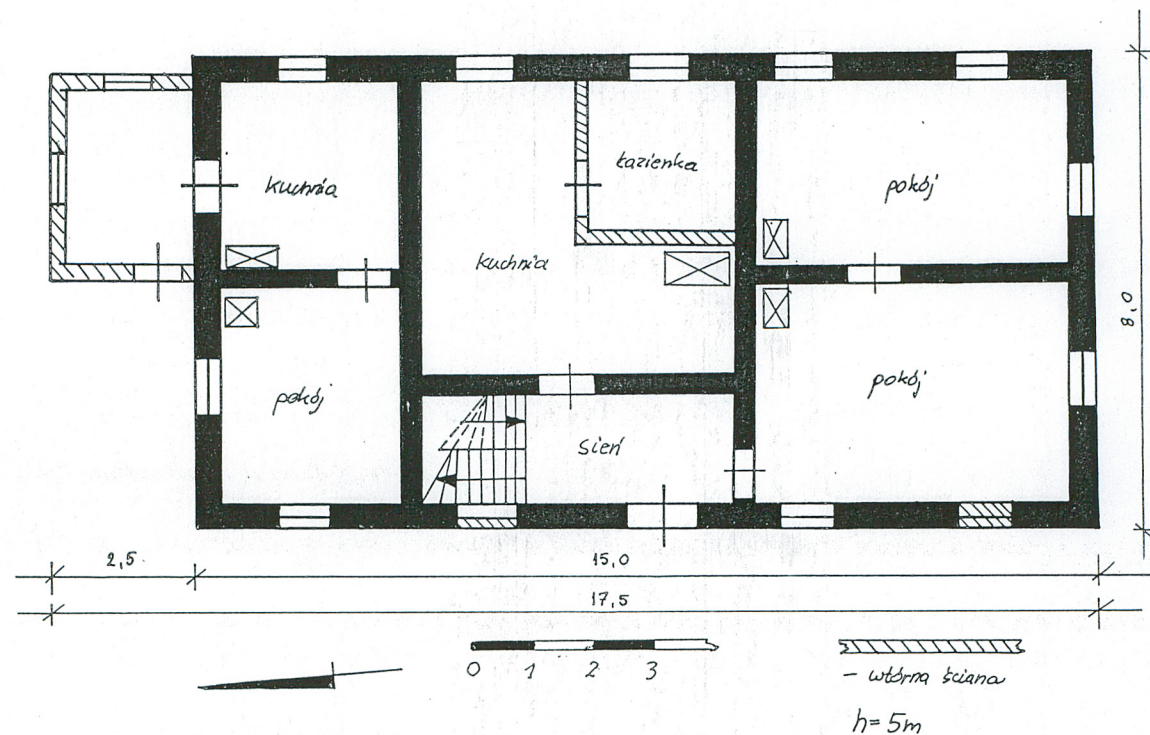
elektryczna, wod.-kan., ogrzewanie piecami, odgromowa.

Stan techniczny:

piwnice zalane wodą, niedostępne, nieuszczelne pokrycie dachu, w sieni znajdowała się wędzarnia obecnie zasypaana.

Stan zachowania:

znacznie przekształcony został układ wnętrza, zachowała się dawna bryła budynku oraz detale zdobnicze elewacji.



1. Miejscowość Powodowo	2. Obiekt (nazwa jak w karcie) zespół pałacowo-parkowy i folwarczny	Zawartość wkładki (nazwa obiektu lub materiału uzupełniającego) dom ogrodnika ob. dom mieszkalny "11" - zdjęcia
-----------------------------------	---	---

zdjęcia:

- 20. widok z drogi dojazdowej do podwórza na elewację zach. i szczytową pd.
- 21. widok na elewację wsch. i szczytową pn.
- 22. elewacja wsch.
- 23. główne drzwi wejściowe w elewacji zach.
- 24. okno poddasza - elewacja pd.



20



21

Wkładkę założył: **J. Kaczurba, J. Skworz 1995**

(imię, nazwisko, data)

Miejsce przechowywania negatywów: **Muzeum Narodowe Rolnictwa w Szreniawie.**



22



23



24

1. Miejscowość	2. Obiekt (nazwa jak w karcie)	Zawartość wkładki (nazwa obiektu lub materiału uzupełniającego)
Powodowo	zespół pałacowo-parkowy i folwarczny	dom mieszkalny "sześciorak" "14" - opis, rzut

Obiekt oznaczony na planie sytuacyjnym "14" położony jest na terenie kolonii mieszkaniowej robotników folwarcznych po pd. stronie drogi dojazdowej do podwórze folwarcznego; elewacjami szczytowymi ustawiony na linii wsch.-zach. z niewielkim od tej linii odchyleniem; przy budynku znajdują się wydzielone współczesnymi płotami przydomowe ogródki. Dom "14" wzniesiony został w roku 1911; obecnie zamieszkiwany jest przez 5 rodzin, przy czym 3 mieszkania stanowią prywatną własność użytkowników a 2 są własnością AWRSP.

Materiał, konstrukcja, technika:

ściany - z cegły, otynkowane, na ceglanym cokole;

stropy - belkowe z podsufitką składającą się z desek, trzciny i tynku;

wieża dachowa - kleszczowo płatwiowa;

dach - kryty dachówką ceramiczną, karpiówką i esówką (?);

podłogi - posadzki betonowe wtórne oraz podłogi z desek;

schody - drewniane zabiegowe policzkowe;

okna - pierwotnie krosnowe, obecnie skrzynkowe ze ślemieniem, wielopolowe; otwory okienne prostozamknięte, w kształcie stojących prostokątów;

drzwi - pierwotne płycinowe i ramowe z nadświetlami, wtórne płytowe.

Rzut, kształt, bryła:

obiekt założony na rzucie zbliżonym do litery H, o dwutraktowym układzie wnętrza; jednokondygnacyjny z poddaszem (przy czym w partii bocznych skrzydeł niższy o pół kondygnacji niż w partii środkowej), nakryty dachami dwuspadowymi o dużym stopniu nachylenia połaci; bryłę tworzą trzy stykające się prostopadłościany.

Elewacje:

frontowa i tylna środkowej partii budynku - pierwotnie 6-osiove z otworami okiennymi i drzwiowymi na osiach, skrzydła pierwotnie 2-osiove, boczne elewacje skrzydeł - z nierównomiernie rozmieszczonymi otworami okiennymi - od zach. 3 okna, od wsch.2; na częściowo zniszczonym tynku obecnie pierwotna osiowość nieznacznie zaburzona;

elewacji ślady dawnych zdobień w formie malowanych opasek.

Wnętrze:

na parterze pierwotnie znajdowało się 6 mieszkań złożonych z sieni, kuchni i pokoju; z sieni wiodą wejścia na poddasze mające formę strychu; budynek nie jest podpiwniczony, piwnice znajdują się przy pd. elewacji budynku; obecnie z sieni wydzielone są wtórnymi ściankami łazienki a niektóre pomieszczenia mieszkalne wtórnie podzielone ścianami na mniejsze.

Instalacje:

elektryczna, wod.-kan., odgromowa, ogrzewanie piecami.

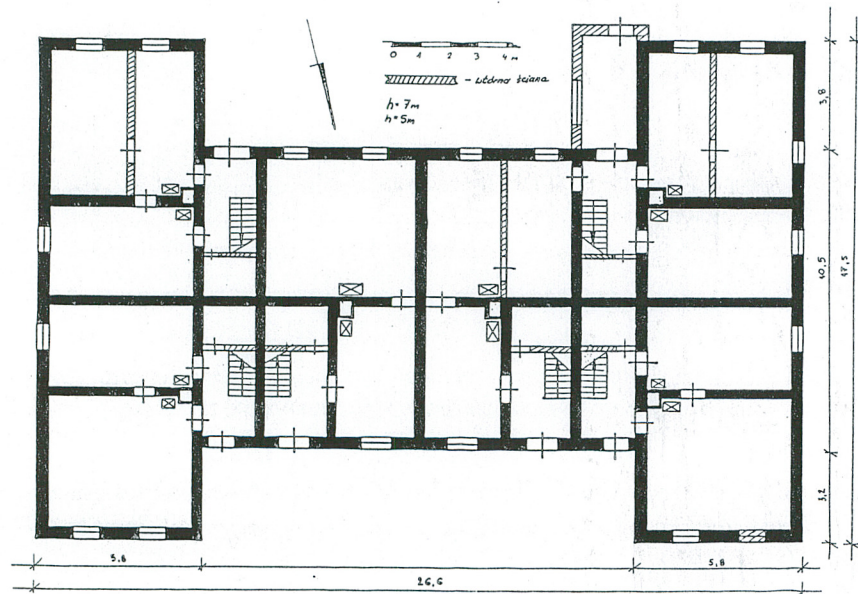
Stan techniczny:

ogólnie dość dobry, zaniedbane są tynki elewacyjne, zdewastowane wnętrza dwóch mieszkań w zach. części budynku użytkowanych ob.przez wielodzietną rodzinę.

Wkładkę założył: **J. Kaczurba, J. Skworz 1995**

(imię, nazwisko, data)

Miejsce przechowywania negatywów: **Muzeum Narodowe Rolnictwa w Szreniawie.**



1. Miejscowość Powodowo	2. Obiekt (nazwa jak w karcie) zespół pałacowo-parkowy i folwarczny	Zawartość wkładki (nazwa obiektu lub materiału uzupełniającego) dom mieszkalny "sześciorak" "14" - zdjęcia
-----------------------------------	---	--

zdjęcia:

- 25. widok z drogi na elewację pn.
- 26. widok od pn. zach.
- 27. widok na elewację pd.
- 28. skrzydło wsch. - elewacja wsch.
- 29. drzwi zewnętrzne w elewacji pn.



25



26

Wkładkę założył: **J. Skworz, J. Kaczurba 1995**

(imię, nazwisko, data)

Miejsce przechowywania negatywów: **Muzeum Narodowe Rolnictwa w Szreniawie.**



27



28



29