

KARTA EWIDENCYJNA ZABYTKU NIERUCHOMEGO WPISANEGO DO REJESTRU ZABYTKÓW

1. Nazwa

KAPLICA GROBOWA GŁOGOWSKICH

2043/1

11. Materiały graficzne



2. Czas powstania

1911r.

3. Miejscowość

WĄGROWIEC 14423

4. Adres

**Cmentarz Starofarny
Ul. Gnieźnieńska**

nr ewidencyjny działki **2667**

nr księgi wieczystej [REDACTED]

5. Przynależność administracyjna

województwo **WIELKOPOLSKIE**

powiat **WĄGROWIECKI**

gmina **WĄGROWIEC m.**

6. Współrzędne geograficzne

N52° 48' 9.4449" E17° 12' 21.728"

7. Poprzednie nazwy miejscowości

**Eichenbrück-Wongrowitz,
Wangrovecz, Wangrowec,
Wongrowecz, Węgrowiec,
Wągradziec**

8. Właściciel i jego adres

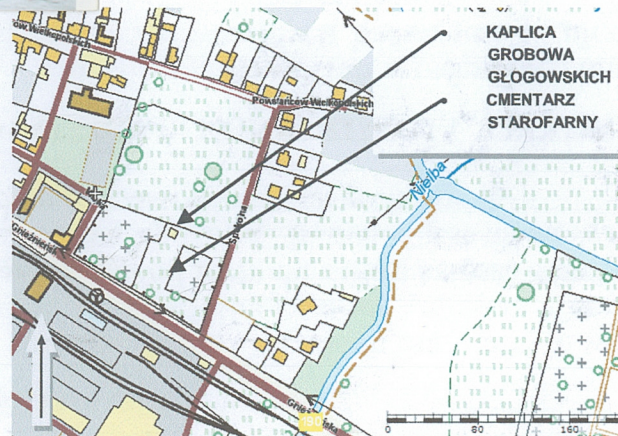
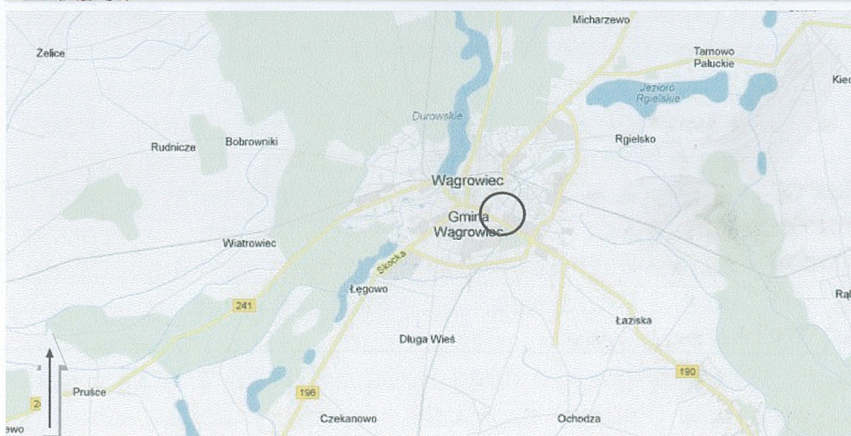
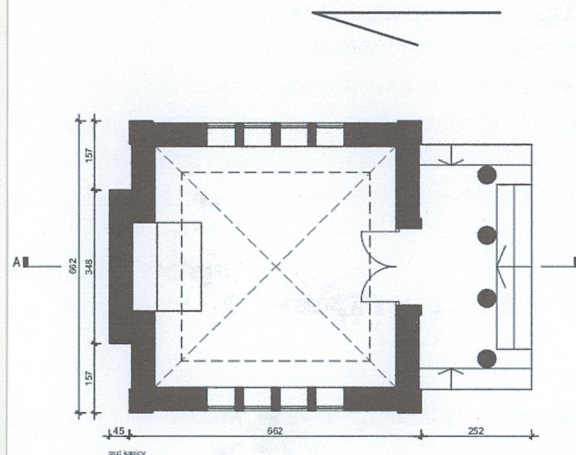
**Parafia Rzymsko-Katolicka
p.w. Św. Jakuba Apostoła
Klasztorna 16 Wągrowiec**

9. Użytkownik i jego adres

**Parafia Rzymsko-Katolicka
p.w. Św. Jakuba Apostoła
Klasztorna 16 Wągrowiec**

10. Formy ochrony

1000/Wlkp/A 15.12.1983
8.09.2016



Cmentarz Starofarny w Wągrowcu powstał w II poł. XIX w. Kaplica grobowa Głogowskich została ufundowana w 1911 r. przez Adama Głogowskiego, adwokata i notariusza w Rawiczu, jako mauzoleum dla niego i jego żony Walentyny. Fundator, urodzony w Gorzewie w 1849 roku, zmarł 21 lipca 1910 roku w Rawiczu, w wieku 61 lat, był synem Barbary i Huberta Głogowskich. Żona, Walentyna z Bukowieckich Głowska, urodzona w Środzie, zmarła 21 listopada 1898 roku w wieku 39 lat. W akcie zgonu nie określono przyczyny śmierci. Walentyna była siostrą proboszcza parafii, księdza Macieja Bukowieckiego (w latach 1863–do śmierci w 1896 r.), którego grobowiec wraz z rodzicami, Walentym i Franciszką z Głogowskich Bukowieckich, znajduje się na tym samym cmentarzu, w alei grobowców. Ze względu na zbieżność nazwiska rodzowego matki Walentyny z nazwiskiem Adama Głogowskiego, możliwe, że małżonkowie byli kuzynami.

W 1921 roku podczas wizytacji kanonicznej podjęto decyzję o przystosowaniu kaplicy grobowej do celów kaplicy cmentarnej. Trzy lata później, w 1924 roku przeniesiono trumny Głogowskich do krypty pod posadzką która została zamurowana. Funkcję kaplicy cmentarnej pełni do dzisiaj.

Budynek został zaprojektowany i wybudowany w 1911 roku (inskrypcja na elewacji tylnej) przez architekta i budowniczego Stanisława Mieczkowskiego z Poznania. Stanisław Mieczkowski był w latach 1925–45 właścicielem dworu w Srebrnej Górze i projektantem takich budowli jak Kościół św. Jana Vianney w Poznaniu, pałac z Żydowie, Pawilon Ceramiki Budowlanej PWK w Poznaniu, dwór w Sobiejuchach, nowe skrzydło Hotelu Bazar w Poznaniu (wraz z Rogerem Sławskim), dwór w Żegotkach. (c.d. załącznik nr 1)

A. SYTUACJA

Kaplica znajduje się na Cmentarzu Starofarnym w Wągrowcu, położonym na południowy wschód od Rynku, w centralnej części miasta. Cmentarz od północy graniczy z cmentarzem poewangelickim, od zachodu z ulicą księdza Jakuba Wujka, od południa z ulicą Gnieźnieńską i od wschodu z ulicą Spokojną. Budynek jest usytuowany w północnej części cmentarza, prostopadle do alei dziewiętnastowiecznych grobowców.

B. MATERIAŁ, KONSTRUKCJA, TECHNIKA

ściany – z bloków piaskowca lub w technologii murowanej tradycyjnej, z cegły, obłożone płytami z piaskowca (bez inwazyjnych badań jest to niemożliwe do stwierdzenia). Od wewnątrz tynk cementowo-wapienny i farba emulsyjna,

sklepienia i strop – sklepienie klasztorne na pendentywie,

wieżba dachowa – wieżba dachowa prawdopodobnie drewniana,

pokrycie dachu – pokrycie dachowe z blachy płaskiej, układanej na rąbek, pasami; wtórne,

posadzki, podłogi – posadzka z jasnych, sześciobocznych płytek ceramicznych, wtórna, uszkodzona,

schody – w formie krepidomy, schody wejściowe z piaskowca złożone z trzech stopni o profilu graniastego prostopadłościanu,

otwory – frontowe drzwi wejściowe dwuskrzydłowe, drewniane, prostokątne, ramowo-płycinowe, łączone na stożkowe gwoździe, pełniące również funkcje ozdobne. Obydwa skrzydła podzielone na cztery równe płyciny w kształcie poziomego prostokąta, obwiedzione prostą ramą i perełkowaniem, najwyższe pola z metalową kratką skośną, pełnią funkcje nadświetli. Od zewnątrz zachowane dwie oryginalne gałki mosiężne. Zamek wtórny, współczesny. W górnej partii ścian bocznych po cztery ciąg zlokalizowanych pod gzymsem, czterech prostokątnych otworów okiennych, oddzielonych od siebie prostokątnymi glistami. Bez podziałów, w prostokątnych, metalowych ościeżnicach. Oszklenie przezroczyste, zbrojone, płaskie z wtopioną metalową siatką.

C. RZUT

Kaplica wybudowana w typie świątyni greckiej prostylos, na planie kwadratu. Od południa przedsionek wsparty na czterech kolumnach i schody złożone z trzech stopni. Od północy, pośrodku elewacji prostokątny ryzalit.

(c.d. załącznik nr 1)

14. Kubatura	15. Powierzchnia użytkowa	16. Przeznaczenie pierwotne	17. Użytkowanie obecne
139m³	30m²	KAPLICA GROBOWA	KOSTNICA CMENTARNA
18. Stan zachowania Budynek w dobrym stanie zachowania. Pokrycie dachowe szczelne, rynny i rury spustowe drożne, brak wilgoci. Miejscowe, drobne ubytki zewnętrznych elewacji i zaciemnienie piaskowca. Na elewacjach (kasetonie, fasadzie) miejscami widoczne pozostałości różowej farby. Posadzka częściowo spękana i wykruszona, z ubytkami. Oszklenie uszkodzone.		19. Istniejące zagrożenia, najpilniejsze postulaty konserwatorskie Ze względu na możliwość zawilgocenia murów konieczne jest odprowadzenie rur spustowych w większej odległości od budynku, żeby woda opadowa nie zalewała fundamentów. Wskazane jest uzupełnienie oszklenia i usunięcie drewnianej szopy, przylegającej do elewacji tylnej. Należy również usunąć samosiew, rosnący przy elewacji tylnej. Renowacji wymaga figura Matki Boskiej z Dzieciątkiem, pomalowana farba olejną. Rozważyć można także wymianę posadzki, usunięcie istniejących powłok malarskich ze ścian i sklepienia i pomalowanie wnętrza farbami wapiennymi.	

20. Akta archiwalne (rodzaj akt, numer i miejsce przechowywania)

Karta Cmentarza, Wągrowiec, Cmentarz Starofarny, archiwum WUOZ w Poznaniu,

Akt zgonu Adama Głogowskiego (APP OG)

Akt zgonu Walentyny z Bukowieckich Głogowskiej (APP OG)

23. Bibliografia

Słownik geograficzny Królestwa Polskiego i innych krajów słowiańskich, t.XIII, st.161 i n.

Akt zgonu Adama Głogowskiego

Akt zgonu Walentyny z Bukowieckich Głogowskiej

25. Źródła ikonograficzne (rodzaj, miejsce przechowywania)

21. Uwagi

22. Adnotacje o inspekcjach, informacje o zmianach (daty, imiona i nazwiska wypełniających)

24. Opracowanie karty ewidencyjnej (autor, data i podpis)

tekst: mgr inż. arch. Mikołaj Wower, grudzień 2012

Mikołaj Wower architekt
nr upr. WP-OKA/OKK/UpB/10/2009

Mikołaj Wower architekt
nr upr. WP-OKA/OKK/UpB/10/2009

plany, rysunki: mgr inż. arch. Mikołaj Wower, grudzień 2012

fotografie: mgr inż. arch. Mikołaj Wower, grudzień 2012

Mikołaj Wower architekt
nr upr. WP-OKA/OKK/UpB/10/2009

26. Załączniki

7

1. Miejscowość	WĄGROWIEC	5. Nazwa zabytku (jak w karcie), adres KAPLICA GROBOWA GŁOGOWSKICH WĄGROWIEC, Cmentarz Starofarny Ul. Gnieźnieńska	6. Zawartość załącznika C.D. PKT 12. HISTORII I PKT 13. OPISU
2. Gmina	WĄGROWIEC M.		
3. Powiat	WĄGROWIECKI		
4. Województwo	WIELKOPOLSKIE		

c.d. pkt. 12 Historia

Kaplica jest przykładem stylu neoklasycyzmu. Prawdopodobnie wzorowana na projektach Karla Fryderyka Schinkla: mauzoleum z 1810 roku w parku zamkowym Charlottenburgu i mauzoleum w Kamieńcu Żąbkowickim. Bardzo duże podobieństwo wykazuje również do Mauzoleum Długoszków z 1928 roku w Sękowiej, w Beskidzie Niskim. Można również znaleźć analogię do kaplicy w Pacholewie w powiecie obornickim oraz do kościoła w Potulicach w powiecie wągrowieckim.

c.d. pkt. 13 Opis

A. BRYŁA

Kaplica jest budynkiem jednokondygnacyjnym o bryle w formie sześcianu, nakrytej czterosпадowym dachem. Od strony południowej poprzedzona porykiem kolumnowym w formie czterech kolumn doryckich, umieszczonych na krepidomie, z trójkątnym frontonem nakrytym dwuspadowym dachem, o wysokości części głównej.

B. ELEWACJE

frontowa- południowa:

jednokondygnacyjna, jednoosiowa, poprzedzona czterokolumnowym portykiem z trójkątnym frontonem. Naroża zaakcentowane lizenami. W dolnej partii niski cokół. Na osi otwór wejściowy w gładkim, profilowanym obramieniu. Na linii obramienia prosty gzyms, o prostokątnym profilu, obiegający cały budynek. Nad otworem drzwiowym prostokątna tablica z granitu, z wyrytą inskrypcją:

Jam jest Zmartwychwstanie i Żywot
Kto we mnie wierzy, choćby i umarł
żyć będzie
Tu spoczywają zwłoki
ś.p. radcy sprawiedliwości Adama
i małżonki jego Walentyny z Bukowieckich
Głogowskich
R.I.P.

Portyk w porządku doryckim, oparty na styloblacie, będącego górną częścią krepidomy w formie trzech krepis. Kolumny zewnętrzne wsparte na flankujących stopnie, poprzecznie ułożonych blokach. Fronton ograniczony dachem dwuspadowym, pod gzymsem poziomym 11 regul, pod skośnymi po 6 regul. Architrav profilowany uskokowo, w partii tryglifu napis wykonany z metalowych liter:

KAPLICA GŁOGOWSKICH

Wewnątrz tympanonu rzeźbiony chrystogram Px. Szczyt frontonu zwieńczony krzyżem łacińskim, przenikającym się z prostokątną tablicą, zamkniętą łukiem pełnym, ustawionym na cokole i wyrzeźbionym w bloku kamienia. Sklepienie frontonu złożone z trzech kasetonów o centralnie nadkładających się na siebie, wgłębianych kwadratowych polach, oddzielonych od siebie blokami piaskowca w formie belek. Na obramieniu jednego kasetonu pozostałości różowej farby.

tylna - północna:

Jednokondygnacyjna, jednoosiowa, w dolnej partii niski cokół. Artykułowana gzymsem przebiegającym wokół budynku oraz belkowaniem frontonu z regulami. Pośrodku opierzony blachą ryzalit, sięgający partii architravu. Naroża zaakcentowane lizenami. Od strony wschodniej, pomiędzy ryzalitem a lizeną inskrypcja: St.Mieczkowski, Architekt – Poznań, 1911.

boczne –wschodnia i zachodnia:

Jednokondygnacyjne, czteroosiowe, jednoosiowa, w dolnej partii niski cokół. Artykułowana gzymsem przebiegającym wokół budynku oraz belkowaniem frontonu z regulami. Pośrodku opierzony blachą ryzalit, sięgający partii architravu. Naroża zaakcentowane lizenami.

C. WNĘTRZE

Wejście do kaplicy od strony elewacji północnej. Wnętrze jednoprzestrzenne, kubiczne, sklepienie krzyżowo. Posadzka wtórna z jasnych, sześciobocznych płytek ceramicznych. Na ścianie południowej szeroka, prostokątna nisza wysokości $\frac{1}{2}$ ściany, sklepiona łukiem odcinkowym. Od $\frac{1}{4}$ wysokości ściany zamknięta murowanym parapetem, umieszczonym ponad lekkim występem muru, wspartym na niskim cokole. Przed niszą, o tej samej szerokości, prostokątna, betonowa płyta. Wewnątrz niszy ustawiona na ośmiobocznym cokole pełnopostaciowa, metalowa figura Matki Boskiej z Dzieciątkiem. W ścianach bocznych po cztery prostokątne otwory okienne, oświetlające wnętrze. Pod posadzką zamurowana krypta z trumnami fundatora i jego żony.

D. WYPOSAŻENIE

We wnęce, ustawiona na cokole pełnopostaciowa, metalowa figura Matki Boskiej z Dzieciątkiem, siedzącym na jej lewym, zgiętym przedramieniu, prawą dłonią podtrzymywany w pasie. Dzieciątko prawą ręką wykonuje gest błogosławieństwa, w lewej trzyma jabłko królewskie. Matka Boska w długiej sukni, włosami nakrytymi welonem i głowa ukoronowaną.

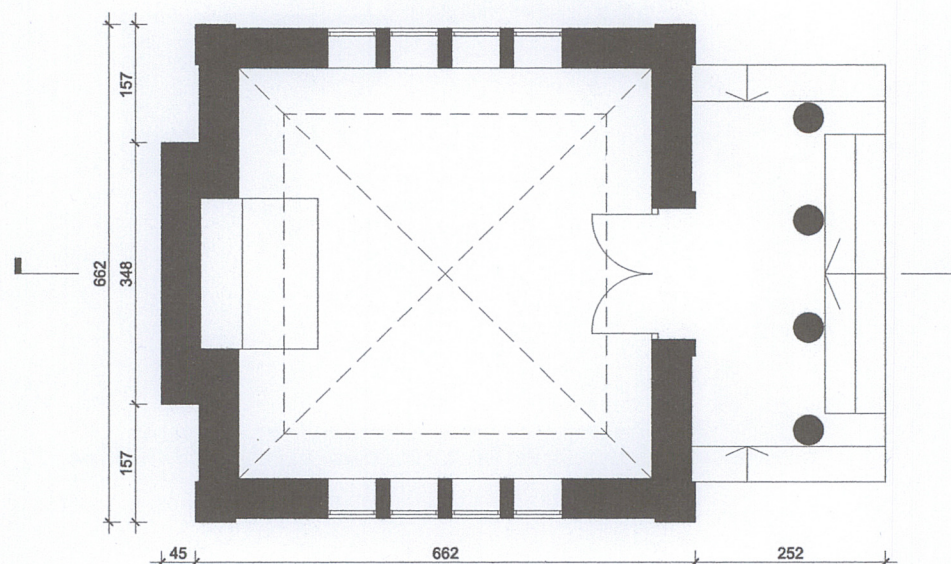
We wnętrzu znajduje się także stół pogrzebowy i szafa, będące wyposażeniem wtórnym.

E. INSTALACJE

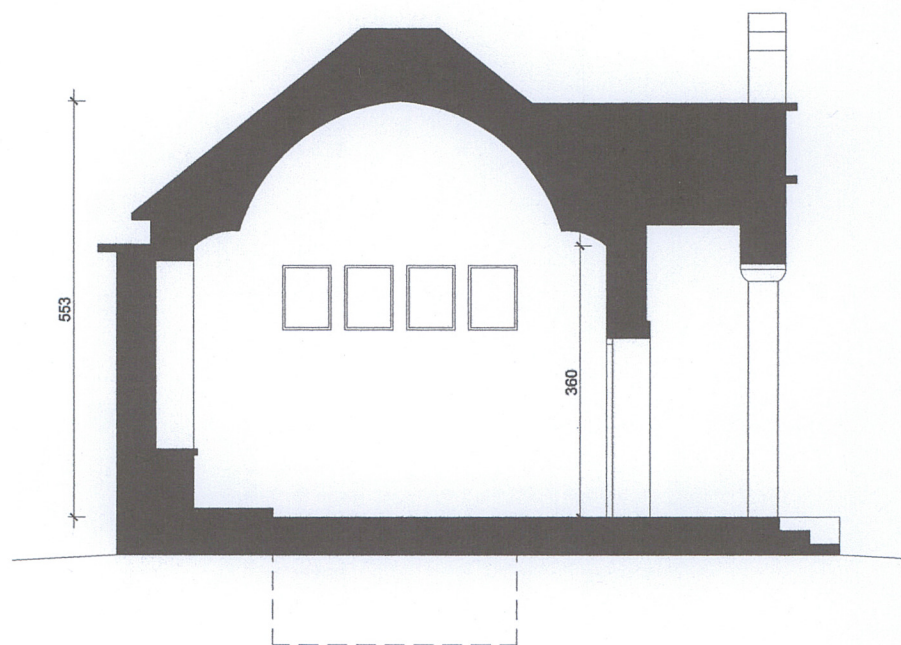
brak



1. Miejscowość	WĄGROWIEC	5. Nazwa zabytku (jak w karcie), adres KAPLICA GROBOWA GŁOGOWSKICH WĄGROWIEC, Cmentarz Starofarny Ul. Gnieźnieńska	6. Zawartość załącznika RZUTY, PRZEKROJE
2. Gmina	WĄGROWIEC M.		
3. Powiat	WĄGROWIECKI		
4. Województwo	WIELKOPOLSKIE		



RZUT POZIOMY KAPLICY, SKALA 1:100

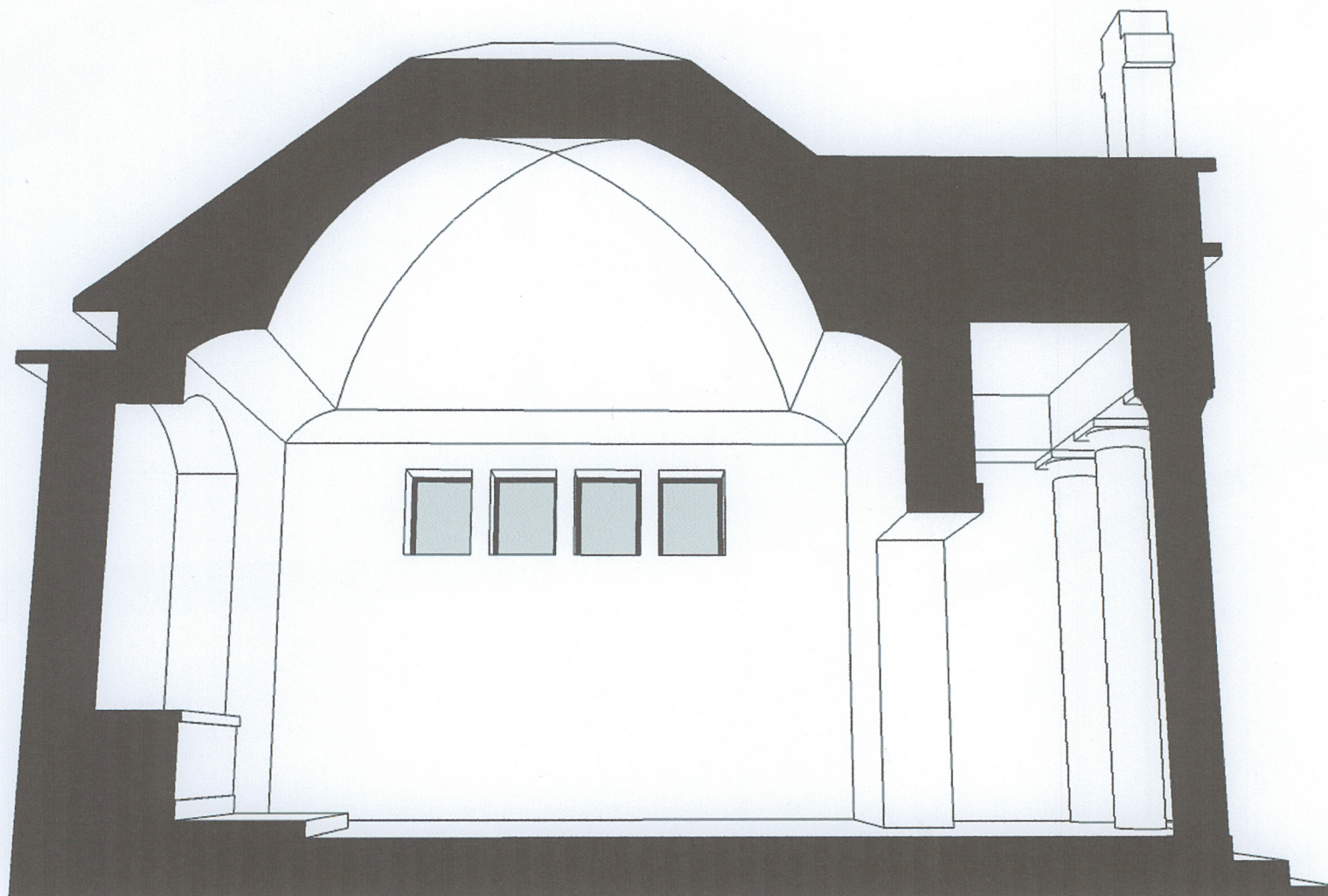


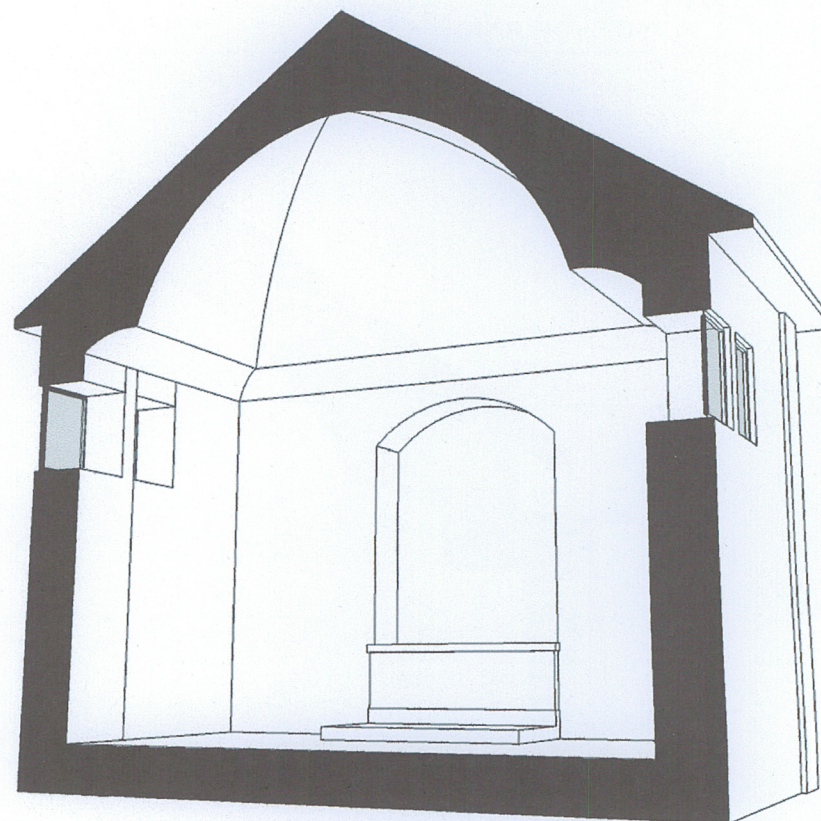
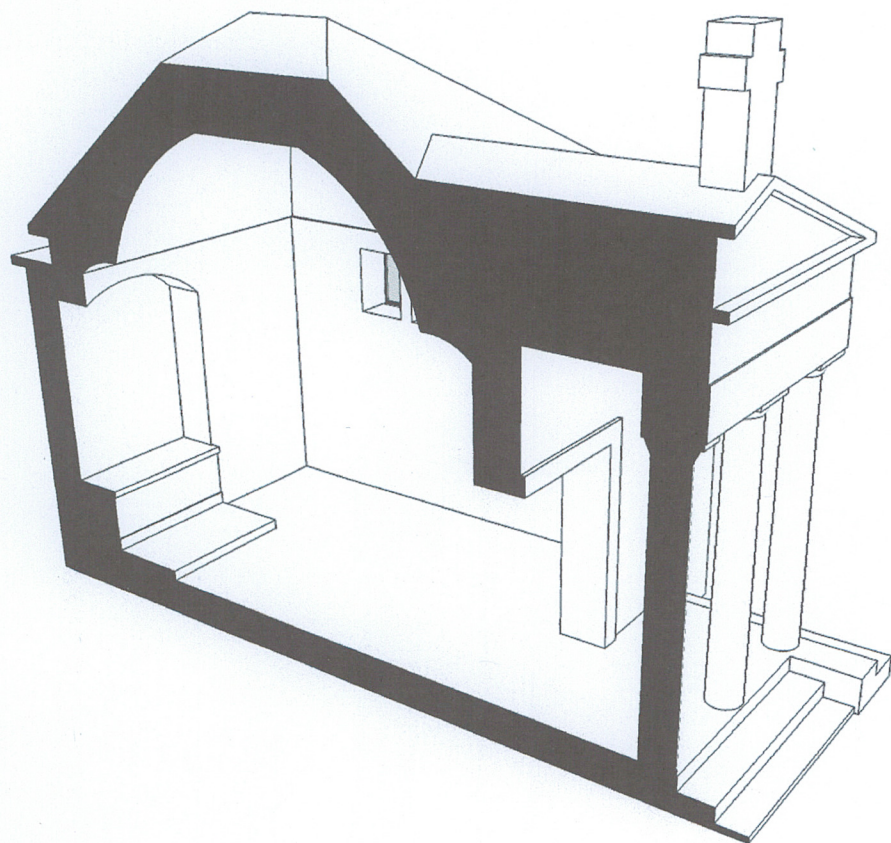
PRZEKRÓJ KAPLICY, SKALA 1:100

Opracowanie załącznika:
(data i podpis)

[Handwritten signature]

1. Miejscowość	WĄGROWIEC	5. Nazwa zabytku (jak w karcie), adres KAPLICA GROBOWA GŁOGOWSKICH WĄGROWIEC, Cmentarz Starofarny Ul. Gnieźnieńska	6. Zawartość załącznika PRZEKROJE PRZESTRZENNE
2. Gmina	WĄGROWIEC M.		
3. Powiat	WĄGROWIECKI		
4. Województwo	WIELKOPOLSKIE		





Opracowanie załącznika:
(data i podpis)

μ

1. Miejscowość	WĄGROWIEC	5. Nazwa zabytku (jak w karcie), adres KAPLICA GROBOWA GŁOGOWSKICH WĄGROWIEC, Cmentarz Starofarny Ul. Gnieźnińska	6. Zawartość załącznika FOTOGRAFIE
2. Gmina	WĄGROWIEC M.		
3. Powiat	WĄGROWIECKI		
4. Województwo	WIELKOPOLSKIE		



2.



3.



4.



5.



6.



7.

u

1. Miejscowość	WĄGROWIEC	5. Nazwa zabytku (jak w karcie), adres KAPLICA GROBOWA GŁOGOWSKICH WĄGROWIEC, Cmentarz Starofarny Ul. Gnieźnieńska	6. Zawartość załącznika FOTOGRAFIE
2. Gmina	WĄGROWIEC M.		
3. Powiat	WĄGROWIECKI		
4. Województwo	WIELKOPOLSKIE		



8.



9.



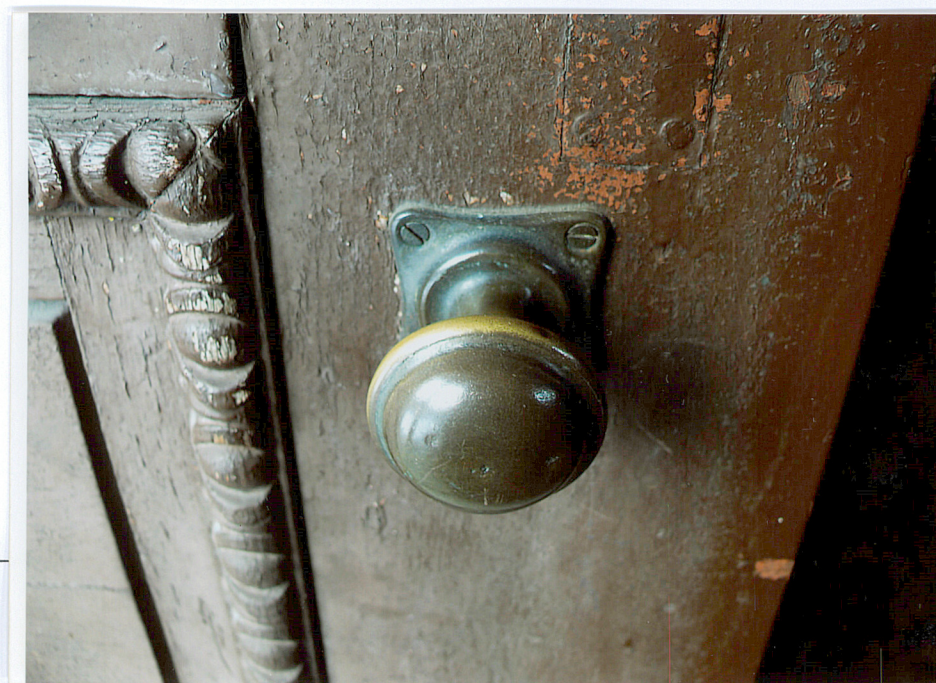
10.



11.



12.



13.

Opracowanie załącznika:
(data i podpis)

[Handwritten signature]

1. Miejscowość	WĄGROWIEC	5. Nazwa zabytku (jak w karcie), adres KAPLICA GROBOWA GŁOGOWSKICH WĄGROWIEC, Cmentarz Starofarny Ul. Gnieźnieńska	6. Zawartość załącznika FOTOGRAFIE
2. Gmina	WĄGROWIEC M.		
3. Powiat	WĄGROWIECKI		
4. Województwo	WIELKOPOLSKIE		



14.



15.



16.



17.



18.



uczniaka:
podpis)

19.

1. Miejscowość	WĄGROWIEC	5. Nazwa zabytku (jak w karcie), adres KAPLICA GROBOWA GŁOGOWSKICH WĄGROWIEC, Cmentarz Starofarny Ul. Gnieźnieńska	6. Zawartość załącznika SPIS FOTOGRAFII, SPIS ZAŁĄCZNIKÓW
2. Gmina	WĄGROWIEC M.		
3. Powiat	WĄGROWIECKI		
4. Województwo	WIELKOPOLSKIE		

SPIS FOTOGRAFII:

1. Elewacja frontowa – południowa
2. Elewacja boczna - wschodnia
3. Elewacja boczna – wschodnia i tylna
4. Elewacja tylna – północna i boczna – zachodnia
5. Krzyż na zwieńczeniu frontonu
6. Podpis architekta na elewacji tylnej
7. Krzyż na zwieńczeniu frontonu (profil)
8. Sklepienie frontonu
9. Kasetony na sklepieniu frontonu
10. Drzwi wejściowe do kaplicy
11. Krepidoma
12. Tablica granitowa z inskrypcją
13. Gałka drzwi wejściowych (detal)
14. Wnętrze z widocznym narożem
15. Figura Matki Boskiej z Dzieciątkiem
16. Wnętrze z niszą
17. Sklepienie
18. Fragment posadzki
19. Otwory okienne w ścianie wschodniej

SPIS ZAŁĄCZNIKÓW:

1. Załącznik nr 1 – c.d. pkt 12. historia i pkt.13 opis
2. Załącznik nr 2 – rzuty, przekroje
3. Załącznik nr 3 – przekroje przestrzenne
4. Załącznik nr 4 – fotografie
5. Załącznik nr 5 – fotografie
6. Załącznik nr 6 – fotografie
7. Załącznik nr 7 – spis fotografii, spis załączników

