

1. Obiekt

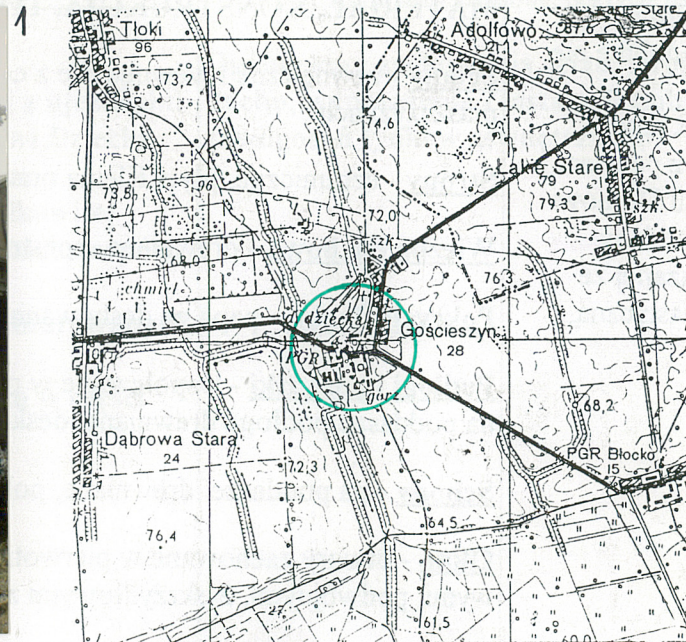
2. Czas powstania

3. Miejscowość

UJEŹDŻALNIA ob. sala gimnastyczna, mieszkania, garaż (4)

1913 r.

GOŚCIESZYN



4. Adres

Gościeszyn 14
64 - 200 Wolsztyn
nr hipoteczny

5. Przynależność administracyjna

województwo zielonogórskie

gmina Wolsztyn

6. Poprzednie nazwy miejscowości

7. Przynależność administracyjna
przed 1 VI 1975

województwo **poznańskie**
powiat **Wolsztyn**

8. Właściciel i jego adres

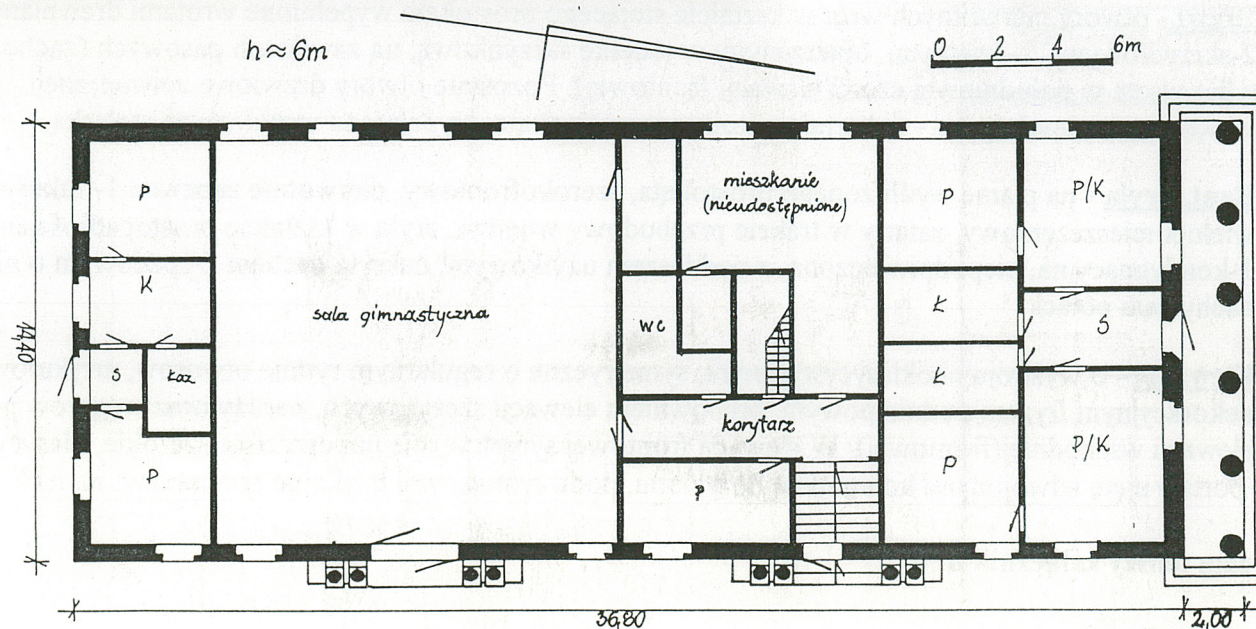
Kuratorium Oświaty i Wychowania
w Zielonej Górze

9. Użytkownik i jego adres

Państwowy Dom Dziecka
Gościeszyn 13
64 - 200 Wolsztyn

10. Rejestr zabytków

w ramach zespołu pałacowego
nr 2661 z dnia 21.10.1968 : 27.12.1983
413/1000/A



12. Autorzy, historia obiektu, określenie stylu

Budynek ujeżdżalni został zbudowany w 1913 r. wraz z bliźniaczą stajnią i fragmentem ogrodzenia dziedzińca pałacowego przez ówczesnego właściciela majątku Zygmunta hrabiego Kurnatowskiego. Neoklasycystyczna forma architektoniczna. Do 1939 r. prawdopodobnie nie zmieniał funkcji użytkowej. Po 1945 r. wykorzystywany przez miejscowy PGR jako magazyn, w 1966 r. przekazany, wraz z pałacem i parkiem, w użytkowanie Państwowemu Domowi Dziecka w Gościeszynie. Po 1966 r. poddany gruntownej przebudowie wnętrza związanej ze zmianą funkcji użytkowej na salę gimnastyczną, mieszkania i garaż.

13. Opis (sytuacja, materiał i konstrukcja, rzut, bryła, elewacje, wnętrze, wyposażenie, instalacje)

Obiekt, oznaczony na planie sytuacyjnym (4), usytuowany jest po zachodniej stronie południowej części dziedzińca pałacowego, w pobliżu bramy wjazdowej, prostopadle do ozdobnego ogrodzenia; elewacją frontową skierowany w wschód

MATERIAŁ, KONSTRUKCJA, TECHNIKA

Ściany - zewnętrzne i wewnętrzne z cegły ceramicznej pełnej; tynki zewnętrzne, boniowane na dużych płaszczyznach.

Stropy - ceramiczne, płyta Kleina oraz współczesne, żelbetowe, monolityczne.

Więźba dachowa - drewniana, konstrukcji płatwiowo-kleszczowej, z podwójnym stołcem stojącym.

Pokrycie dachu - papa na deskowaniu.

Podłogi i posadzki - współczesne w przyziemiu: betonowa, lastryko, PCV, parkiet(sala gimnastyczna); na poddaszu podłoga drewniana, deskowa.

Schody - na poddasze: drewniane, policzkowe, 1-biegowe; pozostałe współczesne, betonowe.

Okna - otwory zachowane w pierwotnych kształtach stojącego prostokąta, wypełnione oknami skrzynkowymi, podwójnymi, 2-skrzydłowymi ze słemieniem.

Drzwi - otwory pierwotnych wrót w kształcie stojącego prostokąta wypełnione wrotami drewnianymi, 2-skrzydłowymi, 2-dzielnymi, opierzanymi w jodełkę skrzynkową, na zawiasach pasowych (zachowane tylko wrota w południowej części elewacji frontowej). Pozostałe otwory drzwiowe zewnętrzne i wewnętrzne współczesne - w kształcie stojącego prostokąta, wypełnione współczesną stolarką.

Rzut, bryła - na planie wydłużonego prostokąta, szerokofrontowy, pierwotnie zapewne 1-traktowy, obecnie wielopomieszczeniowy, zatarty w trakcie przebudowy wnętrza; bryła w kształcie prostopadłościanu, 1-kondygnacyjna, niepodpiwniczona, z poddaszem użytkowym; nakryta dachem 2-spadowym o niewielkim nachyleniu połaci.

Elewacje - o wystroju neoklasycystycznym, symetryczne o regularnym rytmie otworów, artykułowane dekoracyjnym fryzem podokapowym, boniowniem elewacji szczytowych, naroży oraz węgarów portali elewacji wschodniej(frontowej). W elewacji frontowej symetrycznie umieszczone szerokie, klasycystyczne portale ujęte zdwojonymi kolumnami doryckimi, podtrzymującymi trójkątne tympanony; na nich ...

ciąg dalszy załącznik nr 1

14. Kubatura	15. Powierzchnia użytkowa	16. Przeznaczenie pierwotne	17. Użytkowanie obecne
ok. 2350 m ³	ok. 470 m ²	ujeżdźalnia	sala gimnastyczna, garaż, mieszkania
18. Prace budowlane i konserwatorskie, ich przebieg i dokumentacja		19. Stan zachowania (fundamenty, ściany zewnętrzne, ściany wewnętrzne, sklepienia, stropy, konstrukcje dachowe, pokrycie dachu, wyposażenie i instalacje)	
<p>Po przejęciu obiektu przez PGR nastąpiła zmiana funkcji użytkowej z ujeżdźalni na magazyn i mieszkania. Po przekazaniu budynku w 1966 r. Domowi Dziecka pod koniec lat 60-tych rozpoczęły się prace adaptacyjne (prowadzone prawdopodobnie pod nadzorem konserwatorskim) polegające na całkowitej zmianie układu pomieszczeń, wymianie ścian wewnętrznych, większości stropów, podłóg i posadzek, montażu instalacji. Prace te nie doprowadziły do drastycznych zmian w wyglądzie elewacji - szpeci ją tylko jeden z zamurowanych otworów wrót.</p> <p>Pod koniec lat 80-tych ponownie przebudowywano fragment wnętrza w części środkowej - zaadaptowano magazyn na kolejne mieszkanie.</p>		<p>Ogólny stan zachowania ścian, stropów, konstrukcji i pokrycia dachu, wyposażenia i instalacji dobry. Zauważalne niewielkie ślady zawilgoceń tynków zewnętrznych.</p>	
		20. Najpilniejsze postulaty konserwatorskie	
		<p>Konieczne zachowanie zewnętrznego wystroju bryły i elewacji.</p> <p>Kontrola stanu technicznego rynien i rur spustowych.</p>	

21. Akta archiwalne (rodzaj akt, numer i miejsce przechowywania)

24. Uwagi różne

25. Opracował

tekst

M. Sawicka, P. Pietrzak, 1995

plany, rysunki

M. Sawicka, P. Pietrzak, 1995

zdjęcia fotogr.

M. Sawicka, P. Pietrzak, 1995

miejsce przechowywania negatywów **Muzeum Narodowe Rolnictwa w Szreniawie**

22. Bibliografia

Karta po wypełnieniu podlega ochronie na podstawie przepisów prawa autorskiego!

26. Adnotacje o inspekcjach, informacje o zmianach (data, nazwisko wypełniającego)

23. Źródła ikonograficzne i fotografie (rodzaj, miejsca przechowywania, sygnatury)

27. Załączniki

2 wkładki

1. Miejscowość GOŚCIESZYN	2. Obiekt (nazwa jak w karcie) UJEŹDŻALNIA ob. sala gimn., mieszkania, garaż (4)	3. Zawartość wkładki (nazwa obiektu lub materiału uzupełniającego) ciąg dalszy punktu 13, spis fotografii, plan sytuacyjny, fotografie
-------------------------------------	--	--

ciąg dalszy punktu 13

okrągłe płyciny ujęte po bokach w wyrobione w tynku płaszczyzny w kształcie trójkątów. Elewacja północna (boczna, od strony pałacu) zaakcentowana pięciokolumnowym portykiem porządku doryckiego, wspierającym tympanon o analogicznym wystroju jak w elewacji frontowej.

Wnętrze - całkowicie przebudowane, o nieczytelnym pierwotnym układzie pomieszczeń, zawierające po dwa mieszkania w części południowej i północnej, salę gimnastyczną, garaż, łazienki, szatnie i mieszkanie w części środkowej.

Wyposażenie - zabytkowego brak.

Instalacje - elektryczna, wodociągowa, kanalizacyjna, c.o., deszczowa.

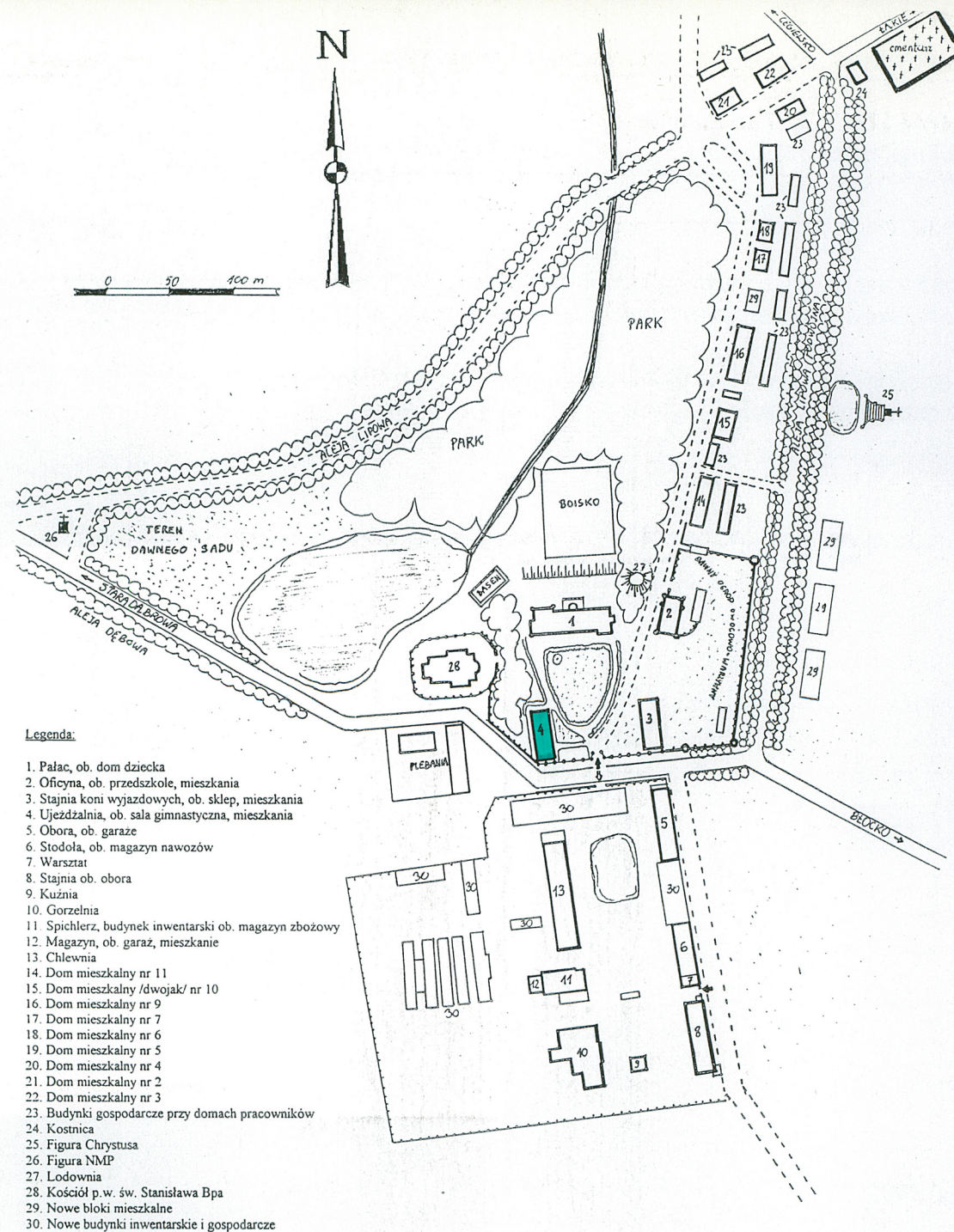
Spis fotografii

1. Elewacja wschodnia, frontowa
2. Elewacja północna.
3. Elewacja zachodnia.
4. Elewacja południowa.
5. Portal elewacji frontowej.
6. Tympanon elewacji frontowej.
7. Poddasze, więźba dachowa.



Wkładkę założył: M. Sawicka, P. Pietrzak, 1995

Miejsce przechowywania negatywów: Muzeum Narodowe Rolnictwa w Szreniawie



1. Miejscowość

GOSCIESZYN

2. Obiekt (nazwa jak w karcie)

UJEŹDŹALNIA ob. sala gimnast.
mieszkania, garaż (4)

3. Zawartość wkładki (nazwa obiektu lub materiału uzupełniającego)

fotografie



3



5



4

Wkładkę założył: M. Sawicka, P. Pietrzak, 1995

Miejsce przechowywania negatywów: Muzeum Narodowe Rolnictwa w Szreniawie



6



7