

A B C D E F G H I J K L Ł M N O P R S T U V W X Y Z Nr

14408

1. Obiekt

**DOM MIESZKALNY NR 7  
W ZESPOLE PAŁACOWO - PARKOWYM**

2000/5

2. Czas powstania

ok. 1885 r.

3. Miejscowość

**WIELEŃ**

11. Zdjęcie, rzut, przekrój, sytuacja, orientacja



4. Adres

al. Zamkowa 7  
64 – 730 Wieleń

nr działki 150/4

nr hipoteczny

5. Przynależność administracyjna

województwo wielkopolskie

powiat czarnkowsko - trzcianecki

gmina Wieleń

6. Poprzednie nazwy miejscowości

Velen, niem. Filehne

7. Przynależność administracyjna  
przed 01.01.1999 r.

województwo pilskie

gmina Wieleń

8. Właściciel i jego adres

„Velen” Sp. o.o.

ul. Krakowska 34/1  
61 – 893 Poznań

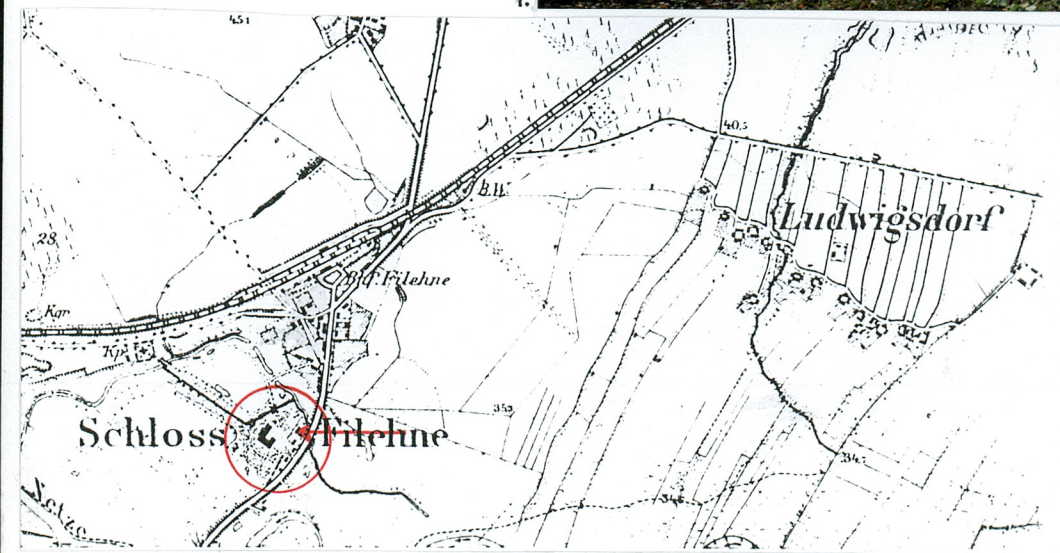
9. Użytkownik i jego adres

1. jak wyżej

10. Rejestr zabytków

Nr A – 138/5 data 04.05.1964 r.

nie wpisano





12. Autorzy, historia obiektu, określenie stylu

Dom mieszkalny stanowi element zabytkowego założenia pałacowo – parkowego w Wieleniu powstałego w 1749 r. staraniem Piotra Sapiehy – wojewody smoleńskiego. Zbudowano go wraz z budynkiem bramnym i stajnią z domem stajennego ok. 1885 r. Budynek ten zaznaczony jest na mapie z 1891 r. Do czasu II wojny światowej był własnością rodziny von Schulenburg. Od roku 1945 budynek wraz z całym zespołem pałacowo - parkowym należał do miasta Wielenia. W roku 1991 pałac wraz z zabudowaniami zakupiła firma „Velen” reprezentowana przez panią [REDAKTOWANO]. W roku 1992 nastąpiło rozwiązanie umowy kupna – sprzedaży i po procesie sądowym w roku 1995 firma „Velen” stała się prawowitym właścicielem zespołu pałacowego. Do czasu gdy budynek był własnością miasta w oficynie mieszkały trzy rodziny. W chwili obecnej zamieszkuje go jedna rodzina pana [REDAKTOWANO] a pozostała część budynku jest nieużytkowana.

13. Opis (sytuacja, materiał i konstrukcja, rzut, bryła, elewacje, wnętrze, wyposażenie, instalacje)

**SYTUACJA** Oficyna należy do zespołu pałacowo – parkowego usytuowanego w Wieleniu Północnym przy drodze z Człopy przez Wieleń do Drawska. Po stronie północnej przebiega linia kolejowa Piła – Krzyż, za nią zabudowania Wielenia Północnego. Po stronie południowej oddzielonej rzeką Notecią roztaczają się zabudowania Wielenia Południowego. Obiekt usytuowany jest we wschodniej części zespołu. Po jego stronie południowej usytuowana jest stajnia z domem stajennego a dalej na południe budynek bramny. Od strony wschodniej otoczony jest ogrodem przydomowym, dawnym parkiem i dalej drogą prowadzącą z Człopy do Drawska. Po stronie wschodniej niewielki budynek gospodarczy a następnie parkan stanowiący w tej części granicę założenia pałacowo – parkowego.

**MATERIAŁ, KONSTRUKCJA, TECHNIKA** *Fundamenty* nie dostępne. *Ściany* zewnętrzne na podmurówce z kamieni granitowych z cegły pełnej ceramicznej o wążku krzyżowym, nieotynkowane. Ściany wewnętrzne ceglane otynkowane, ściany wtórne z bloczków betonowych i płyt gipsowo – kartonowych. *Stropy* W piwnicy sklepienie ceglane odcinkowe. Nad parterem stropy drewniane wypełnione polepą z gliny i trzciny z podsufitką. *Wieżba dachowa* krokwiowa z płatwią w kalenicy i ze ścianką stolcową podtrzymującą płatwę kalenicową. *Dach* dwuspadowy o małym nachyleniu połaci pokryty papą. *Posadzki* w piwnicy betonowe. Na parterze podłogi drewniane przykryte w większości wykładzinami z PCV. *Schody* prowadzące na piętro drewniane na belkach policzkowych, jednobiegowe zabiegowe z drewniana balustradą. *Otwory* okienne i drzwiowe prostokątne, na poddaszu oculusy. *Drzwi* zewnętrzne i wewnętrzne współczesne ramowo – płycinowe i płycinowe. *Okna* drewniane prostokątne, skrzynkowe, czteroskrzydłowe z krzyżem okiennym i poziomymi szczeblinkami. W szczytach budynku na poddaszu dwuskrzydłowe – każde skrzydło posiada jedną pionową i trzy poziome szczebliny.

**RZUT** Budynek na rzucie wydłużonego prostokąta w kierunku północny – wschód południowy – zachód z trzema odrębnymi wejściami od strony zachodniej. Układ wewnątrz dwutraktowy.

**BRYŁA** Budynek jednokondygnacyjny, częściowo podpiwniczony w jego wschodnio – południowej części. Nakryty dwuspadowym dachem o niskim nachyleniu połaci z mocno wysuniętymi okapami, ze ścianą kolankową.

**ELEWACJE** ceglane, nieotynkowane na kamiennej podmurówce z opaskami okiennymi i drzwiowymi oraz gzymsami i narożnymi lizenami wykonanymi w tynku. *Elewacja zachodnia frontowa* kalenicowa, jedenastoosiowa, z symetrycznie rozmieszczonymi otworami okiennymi i trzema otworami drzwiowymi. W osiach zewnętrznych i drzwiowych umieszczone w ścianie kolankowej oculusy ujęte w tynkowane opaski z kluczami. *Elewacja północna* szczytowa, symetryczna, dwuosiowa, flankowana narożnymi lizenami. W parterze w części zachodniej tej elewacji blenda powstała po zamurowaniu pierwotnego otworu okiennego. Na wysokości poddasza para okien usytuowana w osiach elewacji. *Elewacja wschodnia* kalenicowa, dziewięcioosiowa z symetrycznie rozmieszczonymi oculusami w ścianie kolankowej ujętymi w tynkowane opaski z kluczami. Pierwotnie ośmioosiowa, symetryczna. W chwili obecnej symetria zachwiana poprzez zamurowanie jednego okna brzegowego w części południowej tej elewacji (obecnie blenda), wybiciu drzwi i zamurowaniu fragmentu jednego z okien. *Elewacja południowa* szczytowa analogiczna do elewacji północnej z blendą powstałą po zamurowaniu okna na



14. Kubatura	15. Powierzchnia użytkowa	16. Przeznaczenie pierwotne	17. Użytkowanie obecne
980,5 m <sup>3</sup>	198 m <sup>2</sup>	Mieszkanie	Mieszkanie, częściowo nieużytkowany
18. Prace budowlane i konserwatorskie, ich przebieg i dokumentacja		19. Stan zachowania (fundamenty, ściany zewnętrzne, ściany wewnętrzne, sklepienia, stropy, konstrukcje dachowe, pokrycie dachu, wyposażenie i instalacje)	
Wymieniono pokrycie dachowe z dachówki karpiówki na papę, zamurowano trzy otwory okienne, wybito jeden otwór drzwiowy i dokonano częściowej przebudowy mieszkania od strony południowej a także podzielono niektóre pomieszczenia w pozostałych mieszkaniach wydzielając w ten sposób łazienki.		<p>Bryła budynku zachowana, zmienione jedynie pokrycie dachowe. Elewacje fragmentarycznie przekształcone poprzez zmniejszenie otworów drzwiowych i zamurowanie niektórych okien. Układ wnętrz zachowany z niewielkimi przekształceniami polegającymi na wyodrębnieniu łazienki w mieszkaniu północnym i dwóch dodatkowych pomieszczeń w mieszkaniu południowym. Stan techniczny więźby dachowej i pokrycia nie budzi zastrzeżeń. Mieszkanie północne w stanie dostatecznym użytkowane, południowe obecnie remontowane. Najbardziej zniszczone mieszkanie środkowe nieużytkowane – odpadające tynki wewnętrzne, zły stan stropów i podłóg zniszczone instalacje elektryczne i wodnokanalizacyjne.</p>	
		20. Najpilniejsze postulaty konserwatorskie	
		<p>Generalnego remontu wymaga mieszkanie środkowe. Poza tym należy przywrócić elewacji wschodniej pierwotny rytm otworów okiennych, uzupełnić brakujące elementy gzymsu kordonowego i wieńczącego na elewacji zachodniej.</p>	



21. Akta archiwalne (rodzaj akt, numery i miejsce przechowywania)

mapa topograficzna ( Messtischblatt) 1 : 25 000 ark. 1569 z 1891/93 r.

22. Bibliografia

W. Porankiewicz - „Ewidencja parku Wieleń – zamek” 1979 r.  
R. Linette - „Pałac w Wieleń n/Notecią – dokumentacja naukowa „  
– Poznań, 1958/59  
A. Biernatowska – Kurz – „Wytyczne i postulaty konserwatorskie do  
planu ogólnego miasta Wieleń” – Szczecin 1989

23. Źródła ikonograficzne i fotografia (rodzaj, miejsce przechowywania, sygnatury)

2 fotografie wykonane przez Bogdana Domaradzkiego w 1985 r – fiszka  
oficyny w zbiorach WO SOZ w Poznaniu, Delegatura w Pile

24. Uwagi różne

25. Opracował

tekst – mgr inż. Iwona Żerebiło VIII 2003 r.  
plany, rysunki – mgr inż. Iwona Żerebiło VIII 2003 r.  
zdjęcia fotogr. – mgr inż. Iwona Żerebiło VIII 2003 r.

miejsce przechowywania negatywów – Wojewódzki Oddział Służby  
Ochrony Zabytków w Poznaniu, Delegatura w Pile

*Karta po wypełnieniu podlega ochronie na podstawie  
Przepisów prawa autorskiego.*

26. Adnotacje o inspekcjach, informacje o zmianach (daty, imiona i nazwiska  
wypełniających)

27. Załączniki

wkładki szt. 7



1. Miejscowość <b>WIELEŃ</b> 2. Gmina <b>Wieleń</b> 3. Powiat <b>czarnkowsko-trzcianecki</b> 4. Województwo <b>wielkopolskie</b>	5. Obiekt (nazwa jak w karcie)  <b>DOM MIESZKALNY NR 7 W ZESPOLE PAŁACOWO – PARKOWYM</b>	6. Zawartość wkładki (nazwa materiału uzupełniającego)  c.d. pkt.9 – użytkownik i jego adres, c.d. opisu, rzut
---	--	--

c.d. pkt 9 – użytkownik i jego adres

al. Zamkowa 7, 64 – 730 Wieleń

c.d. pkt. 13 - opis

wysokości parteru od strony zachodniej. Pod kalenicą w szczycie budynku odlew dekoracyjny na tle koła przedstawiający wiewiórkę siedzącą na wazie.

**WNĘTRZE** składa się z trzech odrębnych mieszkań z czego każde w swej centralnej części posiada sień i rozłożone wokół niego pomieszczenia. Mieszkanie centralne w sieni posiada klatkę schodową prowadzącą na strych a w jednym z trzech pomieszczeń zejście do piwnicy. Mieszkanie północne składa się z czterech pomieszczeń z wydzieloną łazienką zaś mieszkanie południowe najbardziej przekształcone złożone jest z pięciu pomieszczeń z wyjściem do ogrodu.

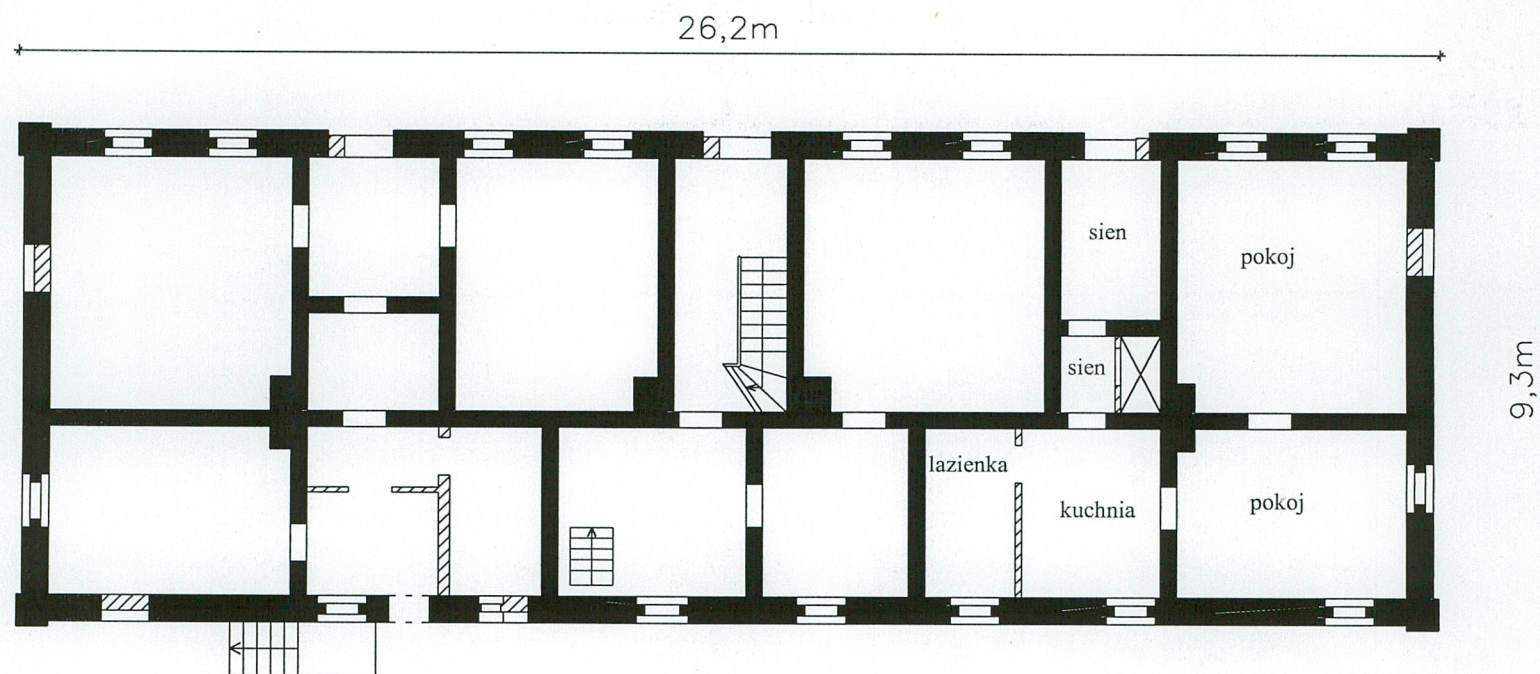
**WYPOSAŻENIE** Brak zabytkowego wyposażenia.


**INSTALACJE** elektryczna, wodno – kanalizacyjna.

Wkładkę założył: **mgr inż. Iwona Żerebiło**

Miejsce przechowywania negatywów - **WO SOZ w Poznaniu, Delegatura w Pile**

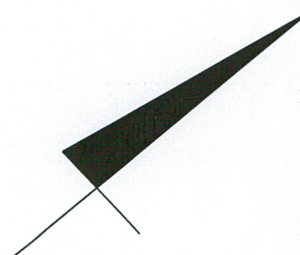




 wtórne elementy ścian



$h=5,8m$





<p>1. Miejscowość <b>WIELEŃ</b>                  2. Gmina <b>Wieleń</b>                  3. Powiat <b>czarnkowsko-trzcianecki</b>                  4. Województwo <b>wielkopolskie</b></p>	<p>5. Obiekt (nazwa jak w karcie)  <b>DOM MIESZKALNY NR 7                  W ZESPOLE                  PAŁACOWO – PARKOWYM</b></p>	<p>6. Zawartość wkładki (nazwa materiału uzupełniającego)                  fotografie</p>
--	---	---



2.



3.

Wkładkę założył: **mgr inż. Iwona Żerebilo**

Miejsce przechowywania negatywów - **WO SOZ w Poznaniu, Delegatura w Pile**





4.



5.



6.



7.



<p>1. Miejscowość <b>WIELEŃ</b>                  2. Gmina <b>Wieleń</b>                  3. Powiat <b>czarnkowsko-trzcianecki</b>                  4. Województwo <b>wielkopolskie</b></p>	<p>5. Obiekt (nazwa jak w karcie)  <b>DOM MIESZKALNY NR 7                  W ZESPOLE                  PAŁACOWO – PARKOWYM</b></p>	<p>6. Zawartość wkładki (nazwa materiału uzupełniającego)                  fotografie</p>
--	---	---



8.

Wkładkę założył: **mgr inż. Iwona Żerebilo**  
 Miejsce przechowywania negatywów - **WO SOZ w Poznaniu, Delegatura w Pile**



9.





10.



11.



12.



13.



<p>1. Miejscowość <b>WIELEŃ</b>                  2. Gmina <b>Wieleń</b>                  3. Powiat <b>czarnkowsko-trzcianecki</b>                  4. Województwo <b>wielkopolskie</b></p>	<p>5. Obiekt (nazwa jak w karcie)  <b>DOM MIESZKALNY NR 7                  W ZESPOLE                  PAŁACOWO – PARKOWYM</b></p>	<p>6. Zawartość wkładki (nazwa materiału uzupełniającego)                  fotografie</p>
--	---	---



14.

Wkładkę założył: **mgr inż. Iwona Żerebiło**  
 Miejsce przechowywania negatywów - **WO SOZ w Poznaniu, Delegatura w Pile**



15.



16.





17.



18.



19.



<p>1. Miejscowość <b>WIELEŃ</b>                  2. Gmina <b>Wieleń</b>                  3. Powiat <b>czarnkowsko-trzcianecki</b>                  4. Województwo <b>wielkopolskie</b></p>	<p>5. Obiekt (nazwa jak w karcie)  <b>DOM MIESZKALNY NR 7                  W ZESPOLE                  PAŁACOWO – PARKOWYM</b></p>	<p>6. Zawartość wkładki (nazwa materiału uzupełniającego)                  fotografie</p>
--	---	---



20.



21.

Wkładkę założył: **mgr inż. Iwona Żerebilo**  
 Miejsce przechowywania negatywów - **WO SOZ w Poznaniu, Delegatura w Pile**





22.



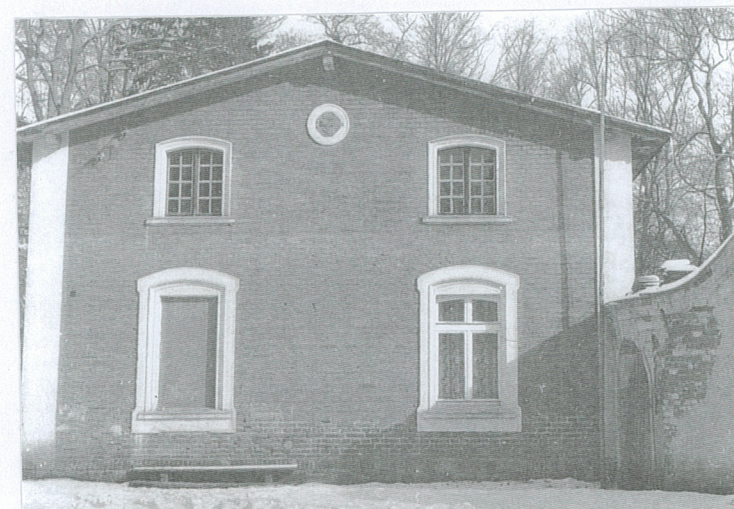
23.



<p>1. Miejscowość <b>WIELEŃ</b>                  2. Gmina <b>Wieleń</b>                  3. Powiat <b>czarnkowsko-trzcianecki</b>                  4. Województwo <b>wielkopolskie</b></p>	<p>5. Obiekt (nazwa jak w karcie)  <b>DOM MIESZKALNY NR 7                  W ZESPOLE                  PAŁACOWO – PARKOWYM</b></p>	<p>6. Zawartość wkładki (nazwa materiału uzupełniającego)                  fotografie, spis fotografii, sytuacja</p>
--	---	--

Spis fotografii:

1. Elewacja północna z widokiem na elewację zachodnią.
2. Fragment elewacji zachodniej.
3. Fragment elewacji zachodniej.
4. Fragment elewacji wschodniej.
5. Fragment elewacji wschodniej.
6. Fragment elewacji wschodniej.
7. Elewacja północna.
8. Elewacja południowa.
9. Okno w elewacji wschodniej.
10. Element dekoracyjny na elewacji południowej.
11. Oculus w elewacji zachodniej.
12. Sklepienie piwnicy.
13. Zejście do piwnicy z mieszkania środkowego.
14. Fragment piwnicy.
15. Fragment piwnicy.
16. Zejście do piwnicy od strony wschodniej.
17. Okno w środkowym mieszkaniu.
18. Wewnętrzna klatka schodowa prowadząca na poddasze.
19. Komin na strychu budynku.
20. Oculusy na strychu.
21. Uszkodzony strop w mieszkaniu środkowym.
22. Wieżba dachowa z widokiem na komin.
23. Wieżba dachowa.
24. Elewacja południowa – stan z 1985 r.
25. Element dekoracyjny na elewacji zachodniej – stan z 1985 r.



24.

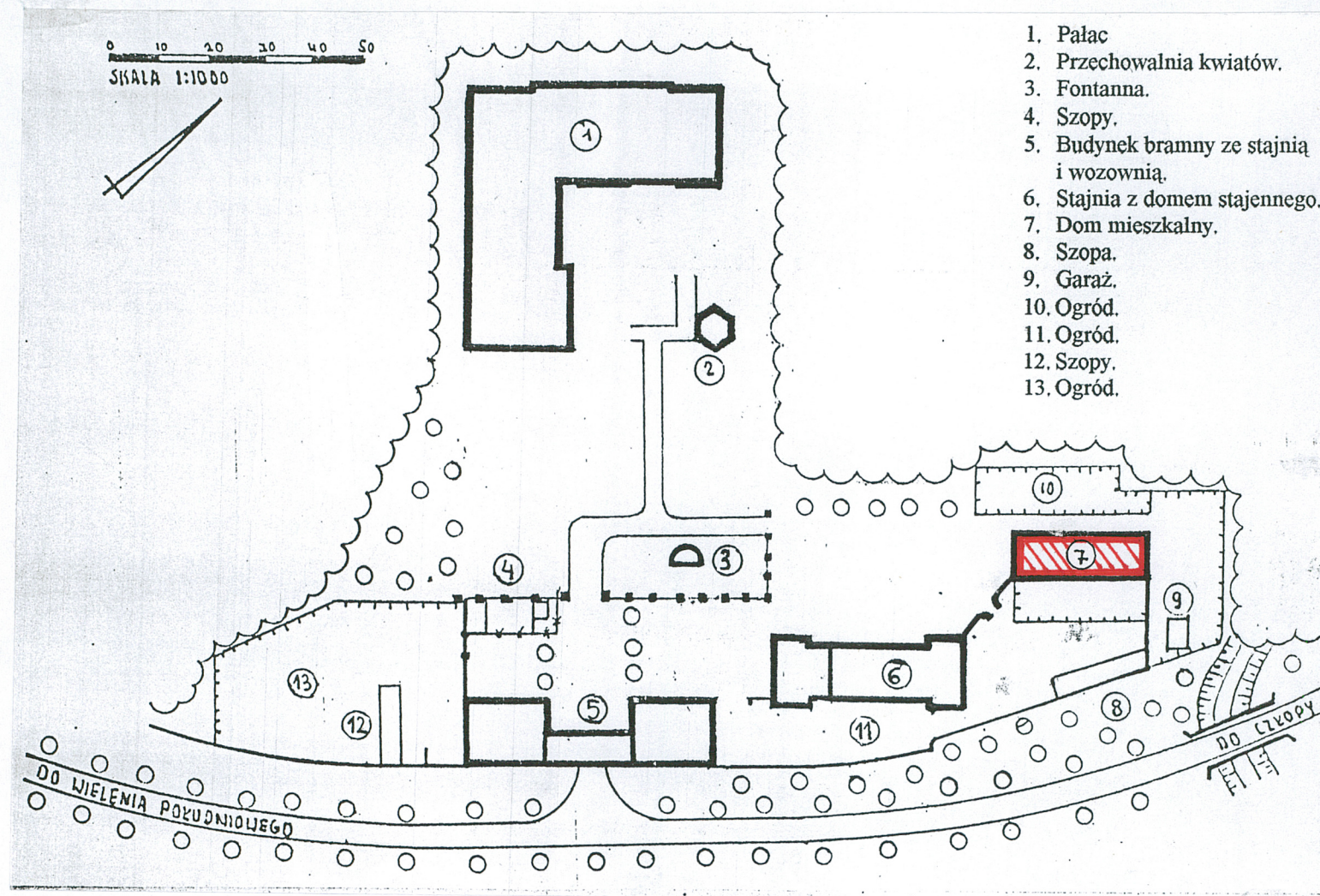


25.

Wkładkę założył: **mgr inż. Iwona Żerebilo**

Miejsce przechowywania negatywów - **WO SOZ w Poznaniu, Delegatura w Pile**

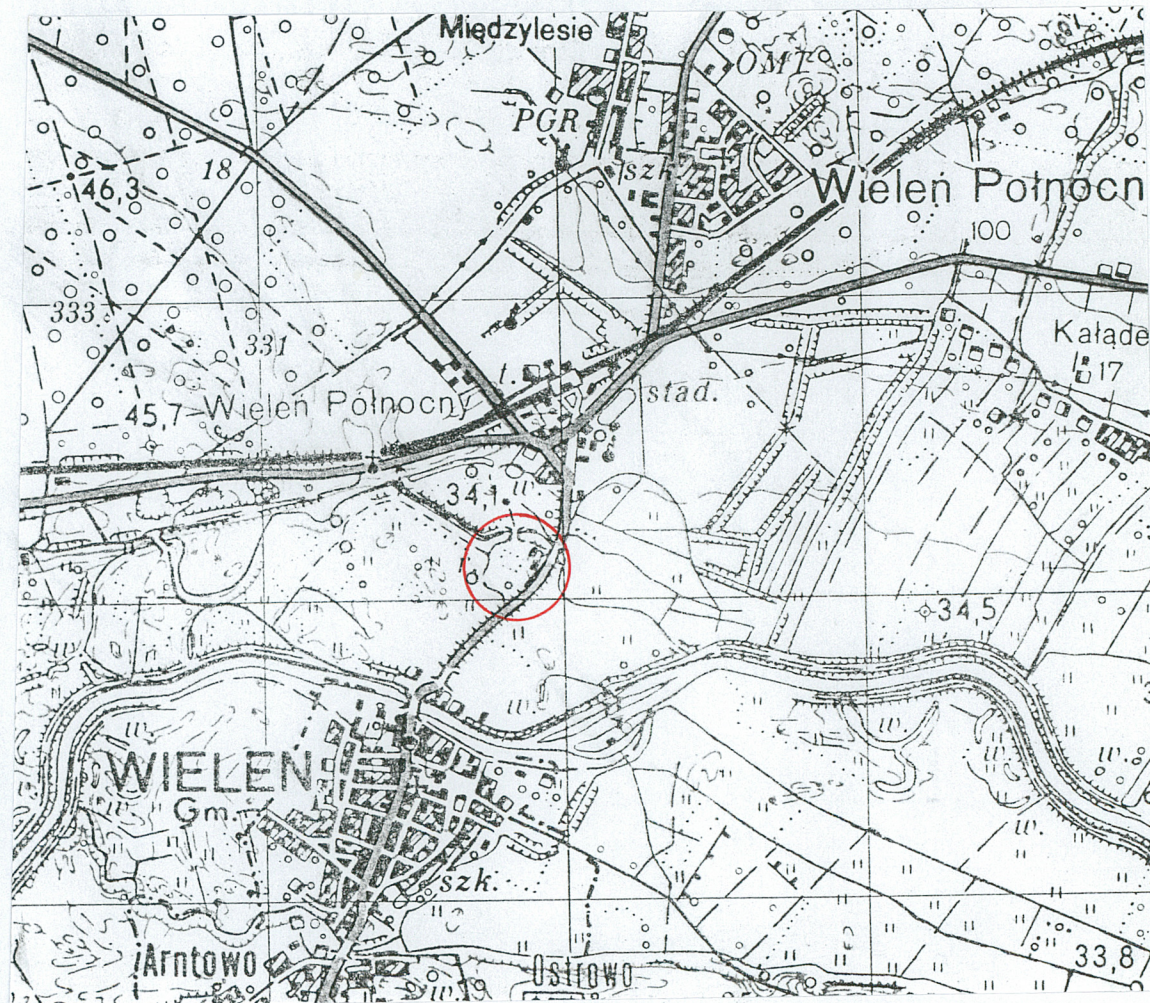




Plan sytuacyjny opracowany przez A. Pryszczewskiego – „Karta ewidencyjna zespołu pałacowego w Wielniu”



<p>1. Miejscowość <b>WIELEŃ</b>                  2. Gmina Wieleń                  3. Powiat czarnkowsko-trzcianecki                  4. Województwo wielkopolskie</p>	<p>5. Obiekt (nazwa jak w karcie)  <b>DOM MIESZKALNY NR 7                  W ZESPOLE                  PAŁACOWO – PARKOWYM</b></p>	<p>6. Zawartość wkładki (nazwa materiału uzupełniającego)                  orientacja</p>
---	---	---



Wkładkę założył: **mgr inż. Iwona Żerebilo**

Miejsce przechowywania negatywów - WO SOZ w Poznaniu, Delegatura w Pile