

OŚRODEK DOKUMENTACJI
ZABYTEKÓW W WARSZAWIE

KARTA EWIDENCYJNA ZABYTEKÓW
ARCHITEKTURY I BUDOWNICTWA

A B C D E F G H I J K L M N O P R S T U V X Y Z

Nr

WIELKOPOLSKIE

1. Obiekt

Logo

ZESPÓŁ PAŁACOWY Z OFICYNAMI.

2. Czas powstania

Początek XIXw.
36w. XIXw.

3. Miejscowość

WIELEŃ

11. Zdjęcia, rzut, przekrój, sytuacja, orientacja

4. Adres

Wieleń
ul. Zamkowa 5-8

nr hipoteczny

5. Przynależność administracyjna

województwo pilskie

gmina Wieleń

6. Poprzednie nazwy miejscowości

Velen - XIII w.

Filehne - 1890r.

7. Przynależność administracyjna

przed 1 VI 1975

województwo poznańskie

powiat Czarnków

8. Właściciel i jego adres

Urząd Miasta i Gminy w
Wieleniu

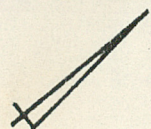
9. Użytkownik i jego adres

Urząd Miasta i Gminy w
Wieleniu

10. Rejestr zabytków

Nr A - 134 data 4.05.1964

0 10 20 30 40 50
SKALA 1:1000



- I. Pałac.
2. Przechowalnia kwiatów
3. Oficyna.
4. Oficyna.
5. Stajnia.
6. Fontanna.
7. Dom mieszkalny-trzyrodzinny.
8. Szopa.
9. Garaz.
10. Ogród.
11. Ogród.
12. Szopy.
13. Ubikacje.
14. Ogród.

DO WIELENIA POŁUDNIOWEGO

DO CZŁOPI

5/A

Liczne znaleziska świadczą o wczesnym przedhistorycznym zasiedlaniu. Ok. 1108 r. był ośrodkiem administracyjnym w obszarze o około 70.000 ha pod nazwą "dobra wieleńskie" z komorą celną i targowiskiem, stworzonym przez Króla Bolesława Krzywoustego. Od ok. 1350 r. figuruje w spisie miast Wielkopolskich. W tym czasie wspomina się o tranzycie soli z południa Polski przez Wieleń do portów Bałtyku. Od r. 1469 Wieleń należał do Górków. W r. 1515 zbudowali oni zamek obronny murowany /prawdopodobnie w miejscu istniejącego dzisiaj/. W r. 1593-1631 Wieleń należał do Czarnkowskich, w r. 1632-1683 do Kostków i Grudzińskich, w r. 1684-1699 do Opalińskich. W r. 1699 właściciel Piotr Sapiecha buduje nowy zamek - rezydencję. W ciągu 20 lat Sapiecha zbudował dwa pałacyki myśliwskie nad jeziorami Mężyk i Łokocz w odległości kilkunastu km od Wielenia. W r. 1789 dochodzi do rozdzielenia

Sytuacja - zespół położony jest w miejscowości Wieleń po stronie północnej. po stronie południowo-wschodniej w bezpośrednim sąsiedztwie przebiega droga Człopa-Wieleń. Po stronie północnej w odległości około 300 m przebiega linia kolejowa Krzyż-Piła. Po stronie północno-zachodniej w odległości około 200 m znajdują się budynki miasta Wieleń-Północny. Zespół pałacu i parku otoczony jest z wszystkich stron łąkami. Teren na którym znajduje się zespół ma ukształtowanie płaskie.

Kompozycja: - założenie składa się z:

1. zespołu parku, pałacu, oficyn, dawniej stajni,
2. cmentarza i mauzoleum,
3. zespołu z budynkami dawnego ogrodnictwa.

1/. Zespół parku, pałacu i obiektów towarzyszących znajduje się po północno-zachodniej stronie drogi Wieleń-Człopa. Park ma kształt nieregularnego owalu wydłużonego w kierunku południowo-zachodnim. Pałac znajduje się w środkowej części założenia. Otoczony jest po stronie południowo-wschodniej terenem otwartym. Z pozostałych stron otoczony jest gęstym parkiem. Po stronie wschodniej niej parku znajduje się niewielki obiekt w którym przechowywano kwiaty ogrodowe -2. W części południowo-wschodniej założenia znajdują się oficyny-3, 4,7, fragment dawnej stajni -5, oraz współczesne szopy, kurniki -8,9,11,12 i ogródki działkowe. Obiekty usytuowane są nieregularnie w pasie równoległym do drogi Wieleń-Człopy. Budynek oficyny -3 ma bryłę symetryczną względem osi południowy-wschód, północny-zachód. W jego osi znajduje się główna brama wjazdowa do założenia pałacowego, z dwóch stron wejścia dla pieszych. Każdy z trzech otworów zwieńczony jest łukiem arkadowym. Na przedłużeniu osi wjazdowej znajdują się dwa masywne filary na których utwierdzona była druga brama wjazdowa do bezpośredniego sąsiedztwa pałacu. Oś wyznaczona przez dwie bramy

<p>14. Kubatura</p> <p>W kartach szczegółowych.</p>	<p>15. Powierzchnia użytkowa</p> <p>około 5,5 ha</p>	<p>16. Przeznaczenie pierwotne</p> <p>Zespół pałacowy.</p>	<p>17. Użytkowanie obecne</p> <p>Pałac w odbudowie oficyny - mieszkalne.</p>
<p>18. Prace budowlane i konserwatorskie, ich przebieg i dokumentacja</p> <p>Od początku lat 70-tych odbudowuje się pałac.</p>		<p>19. Stan zachowania (fundamenty, ściany zewnętrzne, ściany wewnętrzne, sklepienia, stropy, konstrukcje dachowe, pokrycie dachu, wyposażenie i instalacje)</p> <p>Stajnia bez dachu z szczątkowym stropem. Oficyny w stanie dobrym. Teren otaczający oficyny otoczony został ogródkami przydomowymi i szopami które zakłcają czytelność zespołu.</p> <p>20. Najpilniejsze postulaty konserwatorskie</p>	

21. Akta archiwalne (rodzaj akt, numer i miejsce przechowywania)

Mapy archiwalne - 1890 r. UAM - Poznań.

22. Bibliografia

Biblioteka Raczyńskich w Poznaniu "Wspomnienia z Wielkopolski" - E.Raczyński P-ń 1843r.
Dokumentacja historyczna "Pałac w Wieleniu" - R. Linette w P-ń 1958/59.
Pracownia Konserwacji Zabytków.
Katalog Zabytków Sztuki w Polsce I-V zesz. 88 r. 1966.
Zrudła prywatne: F.Kubiń-Wielen ul.Drawska 4.
Conberg u Kohler Netzekreis - ein Ostendes Stein-

23. Źródła ikonograficzne i fotograficzne (rodzaj, miejsce przechowywania, sygnatury)
-matbuch - 1932.

24. Uwagi różne

25. Opracował

tekst ANDRZEJ PRYSZCZEWSKI
..... imię, nazwisko, data, podpis

plany, rysunki ANDRZEJ PRYSZCZEWSKI
..... imię, nazwisko, data, podpis

zdjęcia fotogr. ANDRZEJ PRYSZCZEWSKI
..... imię, nazwisko, data, podpis

miejsce przechowywania negatywów

KARTA PO WYPEŁNIENIU PODLEGA OCHRONIE NA PODSTAWIE PRZEPISÓW PRAWA AUTORSKIEGO!

26. Adnotacje o inspekcjach, informacje o zmianach (daty, imiona i nazwiska wypełniających)

27. Załączniki

1. Miejscowość	2. Obiekt (nazwa jak w karcie)	3. Zawartość wkładki (nazwa obiektu lub materiału uzupełniającego)
WIELEŃ	ZESPOŁ PAŁACU Z OFICYNAMI	OPIS

c.d. p-tu 12.
dóbr Wieleńskich na część po-
dniową tzw. klucz drawski, część
północną od Noteci z zamkiem o
pow. około 12.000 ha, którą wykupiła
zamożna ordzina niemiecka Von
Blonkensee. Z roku 1818 pochodzi
wzmianka o założeniu cmentarzy-
ska ogrodowego. Pod koniec XIX w.
zbudowano tam kaplicę - mauzole-
um, w stylu neogotyckim. Od 1860
do 1945 właścicielem zamku była
rodzina niemiecka Von Schlenburg.
Okolo 1885r. zbudowano lub odbu-
dowano budynek bramny oraz kilka
budynków jak dom mieszkalny,
stajnię, wozownię. Po II wojnie
zamek splądrowano, spalono
rozpoczęto prace rozbiurkowe.
Zespół pałacowy należał do
Wojewódzkiej Rady Narodowej. Od
lat 60-tych trwają prace restaura-
cyjne. Obecnie zespół pałacowy

c.d. p-tu 13.
wjazdowe prowadzi w kierunku północno-zachodnim do elewacji frontowej
pałacu. Czytelna jest symetria kompozycyjna. W kierunku wyznaczonym przez
dwa W/w filary znajduje się rząd mniejszych filarów oddzielających część
pałacową od zespołu oficyn i stajni. W przeszłości na filarach zawieszone
było ogrodzenie z metalowych ram. Wszystkie filary mają przekrój kwadratowy
zwieńczone są gzymsami z pasów betonowych stopniowo, nieregularnie wysunię-
tych poza lico części głównej. Dwa duże filary z dwóch stron ozdobione są
regularnie rozmieszczonymi poziomymi pasami. Teren otoczony parkiem, pałacem
i oficynami tworzy przestrzeń urbanistyczną całkowicie domkniętą. Ponad nis-
kimi bryłami oficyn górują drzewa znajdujące się między parkanem i drogą
Wieleń-Człopy. Dziedziniec pałacu oddziela od pozostałej części założenia
rampa z kamienia oraz pięć granitowych schodów - zejść do parku. Po stronie
północnej i zachodniej od schodów prowadziły w przeszłości ścieżki spacero-
we. Pałac -1 zbudowany na rzucie zbliżonym do litery "L". W przeszłości cały
obiekt miał trzy kondygnacje. Po pracach rozbiórkowych prowadzonych po II
wojnie, część południowo-wschodnia pozostała dwukondygnacyjna z dachem pł-
skim. Obecnie część główna północno-zachodnia przykryta jest dachem cztero-
spadowym z konikiem. W osi po stronie południowo-wschodniej frontowej znajdu-
je się nieznaczny ryzalit zwieńczony w części górnej tympanonem, ozdobionym
herbem dawnych właścicieli i motywami roślinnymi wykonanymi z betonu. W środ-
ku ryzalitu główne wejście do pałacu nad nim niewielki balkon. Podobny ryz-
alit znajduje się na przeciwnej elewacji północno-wschodniej. Na elewacji

Wkładkę założył: Andrzej Pruszyński
(imię, nazwisko, data)

Miejsce przechowywania negatywów: MNR i PRS w Szreniawie

- v e r t e -

Wzór ODZ 1978 r.

c.d. 6-tu 12.

należy do Urzędu Gminy i Miasta w Wieleniu.

c.d. p-tu 13.

południowo-wschodniej z dwóch stron nieznaczące ryzality zakończone w narożach pałacu. Zwieńczone są one dachami których płaszczyzna główna przebiega równolegle do płaszczyzny połaci głównej i przesunięta jest na takiej wysokości jak ryzalit. Obecnie pałac jest remontowany. Oficyna -4 sąsiaduje po stronie północno-wschodniej z dawną stajnią -5. Na mapie z roku 1890 zaznaczono układ budynków podpbny do istniejącego obecnie. Przy wjeździe na teren zespołu znajdują się dwa budynki oficyn. Nie zaznaczono części środkowej z wjazdem. Prawdopodobnie część tę zbudowano w okresie późniejszym. Na mapie zaznaczono układ tras spacerowych w parku. Obecnie trasy te są nieczytelne. Po stronie północno-wschodniej znajdował się rów wodny przecinający park, nad nim zaznaczono dwa mosty. Obecnie rów ten jest suchy. Po stronie północno-wschodniej wjazdu na teren założenia znajduje się fontanna -6 z rzeźbą - maszkaronem. Między oficynami -3 i 4 oraz oficyną -7 i stajnią -5 znajdują się dawne parkany z otworami drzwiowymi zakończonymi arkadowo. Brama wjazdowa przy dawnej stajni spoczywała na dwóch wysokich filarach. Filary przewyższają parkan. W połączeniu filarów z parkanem dobudowano ukośnemurki. podwyższające poziom parkanu.

2/. Cmentarz i mauzoleum znajdują się po stronie północno-zachodniej w odległości około 450 m. Teren cmentarza otoczony jest wysokim parkanem, zbudowanym na rzucie nieregularnego czworokąta z bramą wjazdową po stronie południowo-wschodniej. Po stronie północnej cmentarza znajduje się grobowiec dawnego właściciela zespołu pałacowego. Po stronie północnej poziom terenu podwyższony jest o około 3,5 m. W tej części znajduje się krypta przykryta ziemią, otoczona z dwóch stron schodami kamiennymi. Na poziomie wyższym na północnym skraju cmentarza znajduje się mauzoleum zbudowane w stylu neogotyckim. Obiekt ma bryłę symetryczną względem dwóch osi. Rzut kwadratu z załamaniem w narożach. Cztery ściany zewnętrzne zakończone w części górnej strzelistym dachem dwuspadowym. Sklepienie krzyżowo-żebrowe. Nad połacią dachową sygnaturka w formie daszku sześciospadowego spoczywającego na sześciu filarach. W zwieńczeniu Krzyż. Pomiedzy czterema ścianami zewnętrznymi w narożach podwójne pinakiele. Po stronie południowo-wschodniej wejście zakończone łukiem ostrym nad nim wimperga. Powyżej otwór okienny w kształcie koła z rozetą, z laską i masterkiem. W czterech narożach budynku podwójne skarpy. W przeciwległej ścianie zewnętrznej otwór okienny. Teren cmentarza połączony jest z zespołem pałacowym aleją przy której, dawniej znajdował się rów wodny, po dwóch stronach rowu ścieżki spacerowe. Cmentarz otoczony jest parkanem, ceglany. Mur rozczołnkowany

1. Miejscowość	2. Obiekt (nazwa jak w karcie)	3. Zawartość wkładki (nazwa obiektu lub materiału uzupełniającego)
WIELEŃ	ZESPÓŁ PAŁACU Z OFICYNAMI	OPIS

c.d. p-tu 13.

jest filarami o wysokości około 3 m. W części górnej muru i filarów zbudowano gzyms z cegieł ułożonych ukośnie. Filary zakończone są daszkami betonowymi czterospadowymi.

3/. Zespół budynków dawnego ogrodnictwa położony jest w części wschodniej założenia. Składa się z obiektów: oranżerii, obecnie sali widowiskowej -E, oficyny mieszkalnej, dawniej dom pracowników ogrodnictwa -F, przechowalni owoców i wina, obecnie warsztatu rzemieślniczego -D, kurnik, magazyn przydomowy -G. Po stronie zachodniej zespołu, przy drodze znajdowały się w przeszłości szklarnie. Po przeciwnej stronie drogi był ogród, sad i niewielkie zbiorniki wodne - karpniki. Parkan po stronie północno-wschodniej zbudowano z cegieł. Przepierzenie z filarów zwieńczone trzema poziomymi cegieł na rzucie trzech zmniejszających się kwadratów. Parkan zwieńczony daszkiem z cegieł ułożonych ukośnie. Parkan między dawną oranżerią i magazynem wina o podobnej budowie, współcześnie otynkowane. Oranżeria z bryłą prostopadkościanu przykrytego dachem dwuspadowym o niewielkim spadku. Po stronie północnej w części środkowej niewielka przybudówka na rzucie połowy ośmioboku foremnego. Komin zachowany o przekroju -kwadratowym. Elewacja południowa dziewięcioosiowa. W środku drzwi wejściowe. Otwory okienne zwieńczone łukiem parym, otwory okienne znajdują się w płycinach które, sięgają do poziomu gruntu. W osi niewielki ryzalit zwieńczony tympanonem. Przed drzwiami wejściowymi schody trzystopniowe. Na elewacji północnej, wschodniej i zachodniej podziały płycinowe. Po stronie wschodniej i zachodniej trzy płyciny. Płyciny w kształcie prostokątnym. Między płycinami lizeny. Wszystkie lizeny urozmaicone poziomymi pasami w formie pseudoboniowania. Elewacje szczytowe zwieńczone trójkątnym tympanonem otoczonym trzema pasami gzymsu z pasów stopniowo wysuwanych poza lico muru. Podstawa komina prostokątna zwieńczona gzymsem stopniowo wysuwany poza lico. Powyżej komin zwęża się. Oranżeria ma wewnątrz całkowicie zmodernizowane. Oficyna ma bryłę prostokątną przykrytą dachem łamanym w częściach szczytowych duże naczółki sięgające do wysokości załomu dwóch połaci dachowych. Po stronie południowej lukarna, północnej trzy niewielkie lukarny. Na połaciach - naczółkach okna powiekowe. Elewacje południowa i północna pięcioosiowe. Wejście do budynku po stronie północnej. Wnętrze mocno przebudowane.

Wkładkę założył: Andrzej Przeworski
(imię, nazwisko, data)

Miejsce przechowywania negatywów: MNR i PRS w Szreniawie

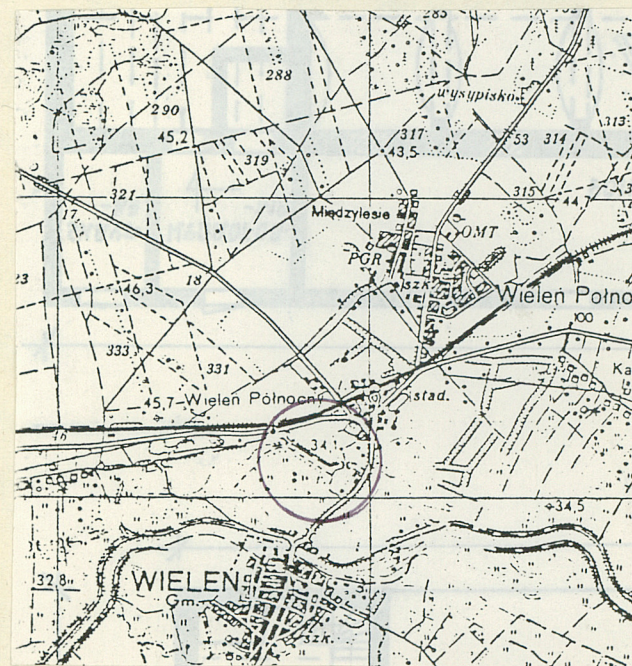
- v e r t e -

Wzór ODZ 1978 r.

Materiał, konstrukcja.

Ściany murowane z cegły ceramicznej na podmurówce kamiennej: oranżeria -E, oficyna -F, kurnik, magazyn przydomowy -G. Strop z belek drewnianych z wypełnieniem: oranżeria -E, oficyna -F. Konstrukcja dachowa w oficynie -F, zachowana, kleszczowa z jedną ścianką stolcową, dwustronnie mieczowaną, podtrzymującą kalenicę. Konstrukcja dachowa w oranżerii współczesna. Okna w oficynie na parterze w części zachowane, czteroskrzydłowe z ślemieniem podwójne. W wystawkach okna zachowane dwuskrzydłowe z dwiema poziomymi szczeblinami.

Na kartach szczegółowych opisano obiekty-3,4,7. Pozostałe obiekty nie opisano szczegółowo ze względu na znaczną ilość modernizacji



1. Miejscowość

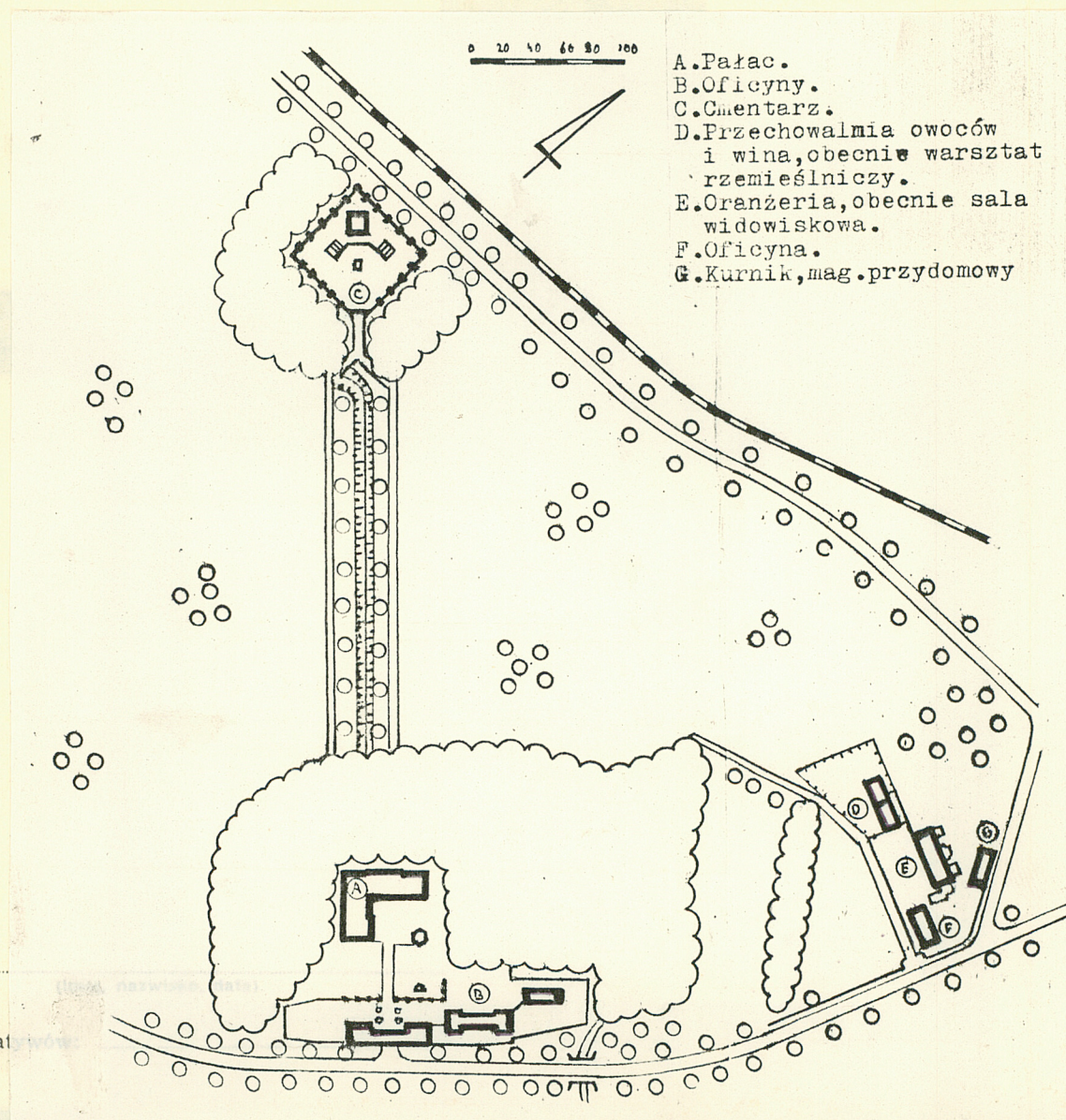
Wielen

2. Obiekt (nazwa jak w karcie)

zespół folwarczny

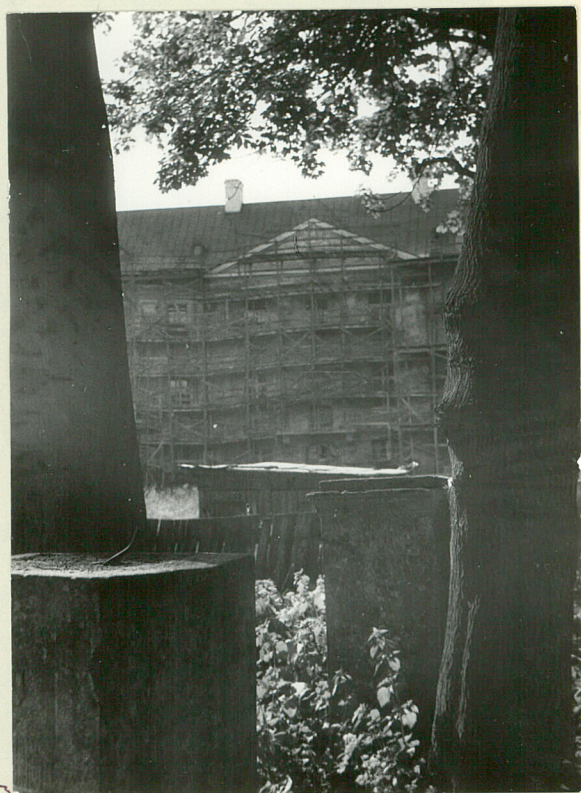
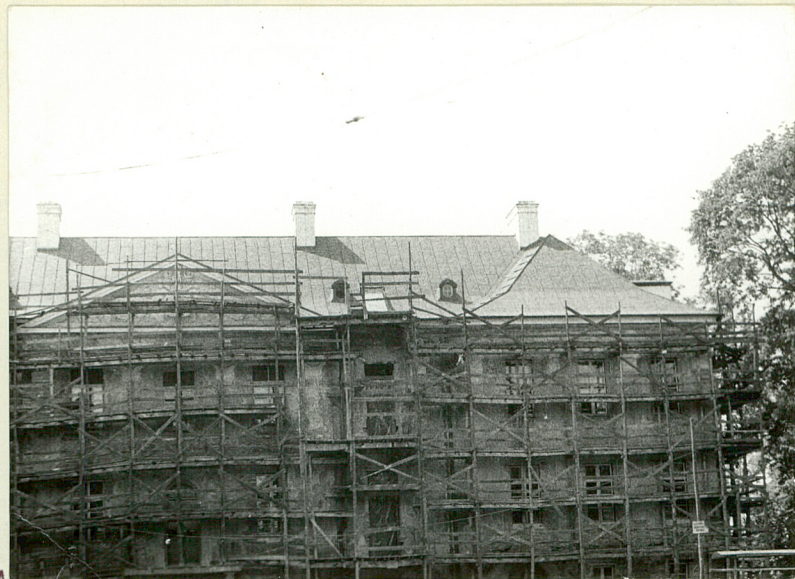
3. Zawartość wkładki (nazwa obiektu lub materiału uzupełniającego)

zdjęcia



Wkładkę założył:

Miejsce przechowywania negat...



1. Miejscowość

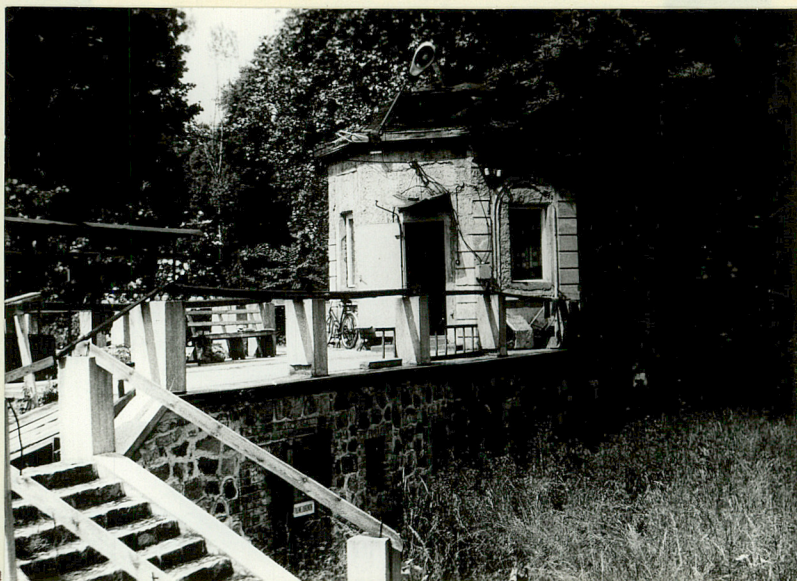
2. Obiekt (nazwa jak w karcie)

3. Zawartość wkładki (nazwa obiektu lub materiału uzupełniającego)

Wieleń

zespół folwarczny

zdjęcia





11



12



13



14



15



16

1. Miejscowość
Wieleń

2. Obiekt (nazwa jak w karcie).
zespół folwarczny

3. Zawartość wkładki (nazwa obiektu lub materiału uzupełniającego)
zdjęcia



17



20



18



19



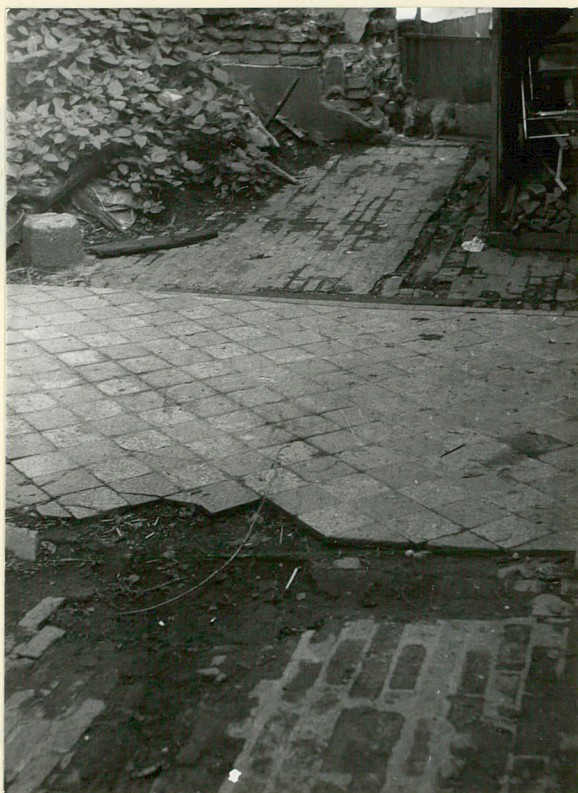
21



22



23



24



25



26

1. Miejscowość

Wieleń

2. Obiekt (nazwa jak w karcie)

zespół folwarczny

3. Zawartość wkładki (nazwa obiektu lub materiału uzupełniającego)

zdjęcia



28



29



30



31

Wkładkę założył:

(im

Miejsce przechowywania negatywów:



32



33



34



35



36



37

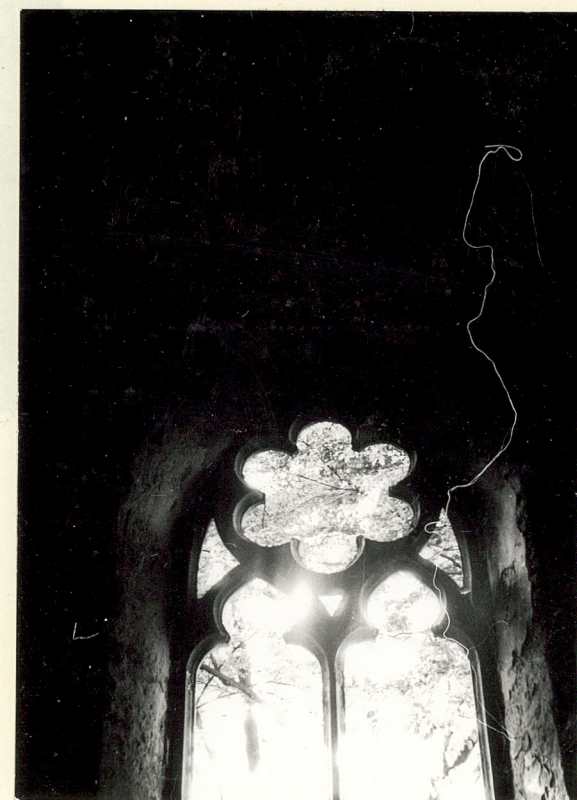
1. Miejscowość	2. Obiekt (nazwa jak w karcie)	3. Zawartość wkładki (nazwa obiektu lub materiału uzupełniającego)
Wieleń	zespół folwarczny	zdjęcia



39



40



4

38

Wkładkę założył:
(imię, nazwisko)

Miejsce przechowywania negatywów:



42



43



44



45



46

1. Miejscowość

Wieleń

2. Obiekt (nazwa jak w karcie)

zespół folwarczny

3. Zawartość wkładki (nazwa obiektu lub materiału uzupełniającego)

zdjęcia



47

Wkładkę założył:
(imie

Miejsce przechowywania negatywów:

Cz.Z.G. 917 91-07-15 40.000 szt.



48



49



50



51



52



53



54



55



56



57

1. Miejscowość

Wieleń

2. Obiekt (nazwa jak w karcie)

zespół felwarczny

3. Zawartość wkładki (nazwa obiektu lub materiału uzupełniającego)

zdjęcia



58



59



60



Cz.Z.G. 91

61



62

Z 1978 r.

1. Pałac-I, widek w kier.pn.-zach.
2. Oficyna-3, z bramą wjazdową.
widek w kier.pd.-wsch.
3. Pałac-I i filary-pozostałość po parkanie.
4. Wjazd do zespołu pałacowego z oficyną-3.
5. Przejście do ogrodu po stronie pd.oficyny-7.
6. Przechowalnia owców-2 i taras.
7. Przechowalnia owców-2, widek w kierunku wschodnim.
8. Parkan i oficyna-3, widek w kierunku pn.

9. Cerkół w parku-pozostałość po rzeźbie.
10. Balkon w pałacu nad wejściem.
11. Widek w kierunku zach.z fragmentami oficyn-D,E /mapa sytuacyjna/.
12. Oficyna-7, widek w kierunku pd.
13. Parkan po stronie wsch.oficyny-7.
14. Oficyna-4, widek w kier.pn.-wsch.
15. Parkan po stronie pn.stajni-5.
16. Szopa-I2.
17. Widek w kier.pn.-wsch.z oficyną-4.
18. Widek w kier.wsch.z oficyną-7 i parkanem.



62



64



63

1. Miejscowość	2. Obiekt (nazwa jak w karcie)	3. Zawartość wkładki (nazwa obiektu lub materiału uzupełniającego)
Wieleń	zespół folwarczny	opis

19. Widok w kier. wsch. z oficynami-3,4.
 20. Fontanna.
 21. Fontanna.
 22. Stajnia-5, elew. pn.-wsch.
 23. Stajnia, widok w kier. wsch.
 24. Posadzka w stajni.
 25. Strop w stajni.
 26. Fragment elew. wsch. stajni.
 27. Okno w stajni.
 28. Okno w stajni.
 29. Fragment dawnego parkanu po zach.
 stronie oficyny-3.
 30. Parkan przy oficynie-7.
 31. Filary w parku.
 32. Mauzoleum-C.
 33. Grób.
 34. Mauzoleum-rozeta.
 35. Schody i krypta w mauzoleum.
 36. Mauzoleum-zwieńczenie dachu.
 37. Mauzoleum-wejście główne.
 38. Skarpa przy murze w mauzoleum.
 39. Krypta.
 40. Fragment parkanu.
 41. Okno w mauzoleum.
 42. Filar przy oficynie-3.
 43. Droga do mauzoleum.
 44. Fragment parkanu przy oficynie-7.
 45. Fragment parkanu i parku przy
 mauzoleum.

Wkładkę założył:

Miejsce przechowywania negatywów:

46. Parkan w parku.
 47. Droga z dawnej oranżerii
 do parku.
 48. Łąka po stronie pn.-zach.
 49. Oficyna-F, widok w kier. wsch.
 50. Kurnik, nag. przydomowy-G.
 51. Kurnik, magazyn przydomowy-G.
 52. Dawny most po którym przebiega
 droga łącząca zespół folwarczny
 z ogrodnictwem.
 53. Parkan przy nag. przydomowym-G.
 54. Most.
 55. Parkan przy przechodni owoców-D.
 56. Filar przy bramie po stronie
 pn. ogrodnictwa.
 57. Parkan po stronie wsch.
 58. Oranżeria-E, elew. pn.
 59. Oficyna-F, elew. pn.
 60. Oranżeria-E, elew. zach.
 61. Oranżeria-E, elew. pd.
 62. Fragment gzymsów w oranżerii-E.
 63. Dawny widok od strony wjazdu
 do ogrodnictwa.
 64. Parkan po stronie wsch.
 ogrodnictwa.
 65. Fragment oficyny-F, parkan przy
 bramie wjazdowej.