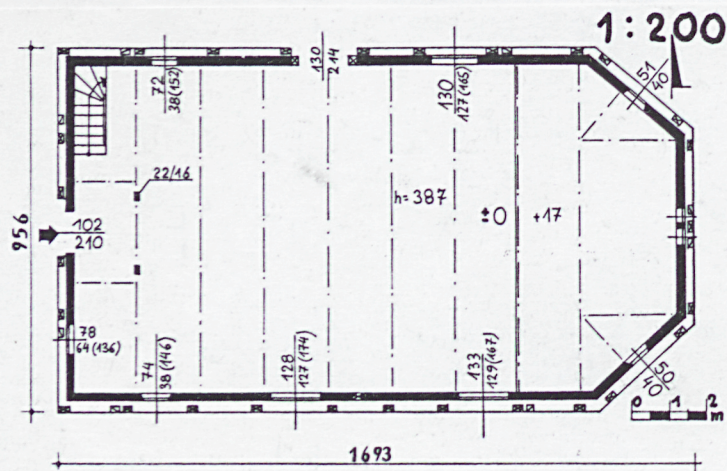
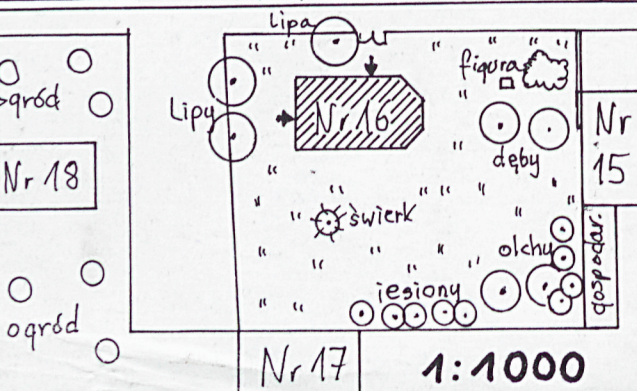
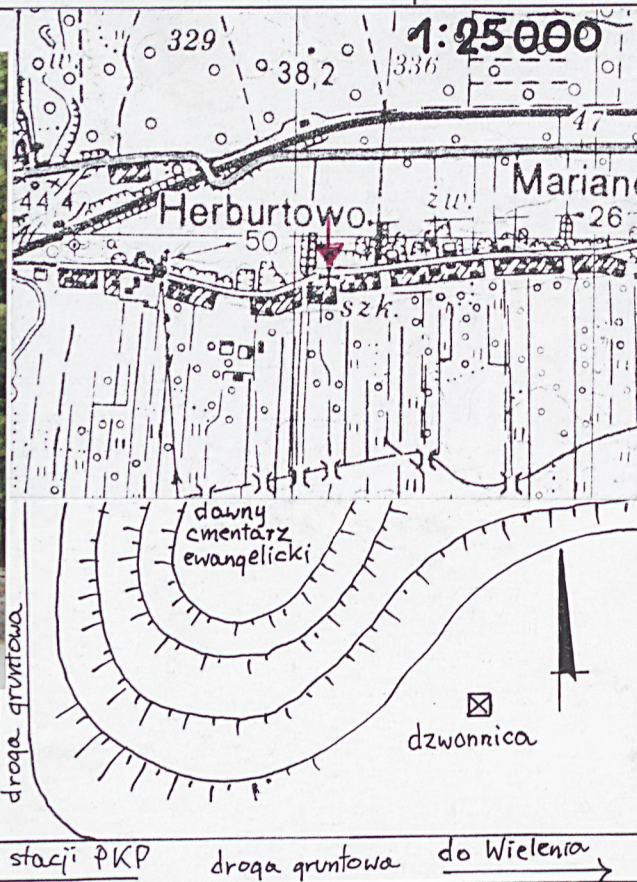


1. Obiekt **KOŚCIÓŁ PROTESTANCKI, OB. RZYM.-KAT. FILIALNY**  
**P.W. MATKI BOSKIEJ SIEWNEJ**

2. Czas powstania  
1782 r

3. Miejscowość  
HERBURTOWO

11. Zdjęcia, rzut, przekrój, sytuacja, orientacja



4. Adres **Herburtowo 16**  
**64-730 Wielen n. Notecią**

nr hipoteczny

5. Przynależność administracyjna

województwo **wielkopolskie**  
powiat **Czarnków - Trzcianka**  
gmina **Wielen**

6. Poprzednie nazwy miejscowości  
**Herburtsdorph /1631/, Herburts-**  
**dorf /1632/, Herbardow /1653/,**  
**Ehrbarsdorf, Ehrbardorf /do 1941/**

7. Przynależność administracyjna  
1 VI 1975

województwo **poznańskie**  
powiat **Trzcianka**

8. Właściciel i jego adres **Parafia Rzym.-Kat.**  
**p.w. św. Rocha, pl. Zwycięstwa 6,**  
**64-730 Wielen, tel. 25-61-316**  
**diec. koszalińsko-kołobrzeska**

9. Użytkownik i jego adres  
**j.w. rubr. 8**

10. Rejestr zabytków

Nr **A -272/1546** data **4.07.1974.**



Wieś powstała w 1618 roku w związku z prowadzoną przez Czarnkowskich szeroką akcją kolonizacji doliny Noteci. Była wsią olęderską i dlatego wraz z sąsiadującym Marianowem była niekiedy określana jako Dolne Holendry. W 1632 było we wsi 19 domów. Z roku 1677 pochodzi dokument wystawiony przez ówczesnego właściciela dóbr Stefana Grudzińskiego, potwierdzający przywileje dane mieszkańcom wsi w chwili lokacji na 60 lat.

W czasie zarazy w 1710 z 400 mieszkańców zmarło 50-ciu. W 1772 w Herburtowie było 27 gospodarzy.

Kościół w Herburtowie należał do parafii ewangelickiej Kocień Wielki. Właściciel dóbr wielęńskich A. Kostka wystawił w 1639 tzw. przywilej kościelny, m.in. dla Herburtowa, w którym regulował zasady swobody wyznania dla swoich ewangelickich poddanych. W 1641 Herburtowo należy do parafii ewangelickiej Dębogóra, w 1716 ponownie do Kocienia Wlk. Gdy w 1745 utworzono parafię ewangelicką w Wieleniu, włączono do niej także Herburtowo. W pierwszym okresie istnienia wsi nie budowano kościoła lecz dom modlitwy, który stał na tym samym miejscu gdzie obecny kościół. Dom modlitwy pobudowano prawdopodobnie między 1641 a 1647 r. Stał on nadal w 1695.

Miejsce kultu w Herburtowie strawił pożar, który wybuchł w nocy 18/19 maja 1781. Na jego miejscu postawiono nowy kościół już w 1782, jak głosi napis na nadprożu. Budowniczym był Johann Schöneck z Górniczy, inwestorem gmina ewangelicka. Schöneck

Sytuacja: kościół znajduje się mniej więcej pośrodku miejscowości, po południowej stronie ulicy E - W stanowiącej oś układu urbanistycznego. Na wschód droga ta prowadzi do Wielenia, na zachód kończy się przy stacji kolejowej. Na skarpie po północnej stronie drogi znajduje się zaniedbany cmentarz ewangelicki, na wschód od niego wcięte w skarpe wyrobisko żwiru; na tym miejscu stoi drewniana dzwonnica, niezabytkowa. Po zachodniej stronie cmentarza ewangelickiego gruntowa droga N - S długości ok. 400 m prowadzi do szosy asfaltowej Wielen - Krzyż. Kościół stoi na prostokątnej działce włączonej w linię regulacyjną, nie wyróżniającą się cechami morfologicznymi. Z pozostałych stron graniczy z innymi posesjami. Od strony ulicy oraz posesji nr 15 i nr 18 teren cmentarza przykościelnego jest odgraniczony parkanem murowanym z granitu łamanego i rolki ceglanej, z pozostałej strony siatką metalową. Starsze drzewa rosną przy granicy cmentarza na wprost elewacji zachodniej kościoła i w pd-wschodnim narożniku cmentarza przykościelnego. W jego pn-wschodniej części stoi kamienna figura na postumencie. Kościół jest budynkiem wolnostojącym.

Materiał, konstrukcja, technika: na cokole wys. ok. 0,50 m wykonanym z granitu łamanego i częściowo z ciosów stoją drewniane ściany nawy. Od wewnątrz jest to konstrukcja wieńcowa ze zwęglowaniami na nakładkę z zamkiem. Ciężar dachu jest przerzucony na drewnianą konstrukcję ryglową, przystawioną od zewnątrz do ścian wieńcowych i od nich statycznie niezależną. Pomiędzy podwaliną a oczepek znajdują się po dwa rzędy rygli. Narożniki, za wyjątkiem ukośnych ścian trójbocznego zamknięcia prezbiterium, są zaparte zastrzałami na całej wysokości ściany. Sąsiadujące przy narożnikach trójbocznego zamknięcia prezbiterium słupy nie są między sobą stężone. Pomiędzy rygłem nadproża nad wejściem w ścianie północnej a oczepek umieszczony został krzyżak. Elementy konstrukcji ryglowej są łączone drewnianymi kołkami. Ściany od wewnątrz na całej wysokości są obite pionowo ustawionymi listwami boazeryjnymi, niezabytkowymi.

Strop drewniany nagi, belki profilowane płytkimi żłobieniami wzdłuż krawędzi. Od belki na granicy nawy a trójbocznego zamknięcia prezbiterium są poprowadzone krótkie belki do środka i do narożników ukośnych ścian tegoż zamknięcia. Górny pułap obecnie został podbity boazeryjnymi listwami a belki stropu powłoką bezbarwną.

Więźba dachowa drewniana krokwiowo - jętkowa; pomiędzy krokwiami umieszczone są poziome belki stężające, ponadto wiązary są stężone ukośnymi wiatrownicami.

Dach pokryty gontem.

Podłoga biała, nowa.

Schody na emporę muzyczną drewniane jednobiegowe policzkowe wsuwane. Początkowy słupek balustrady wycięty z blocha tej samej grubości jak poli-



14. Kubatura	15. Powierzchnia użytkowa	16. Przeznaczenie pierwotne	17. Użytkowanie obecne
633 m <sup>3</sup>	147,8 m <sup>2</sup> /wraz z emporą/	sakralne	sakralne
18. Prace budowlane i konserwatorskie, ich przebieg i dokumentacja		19. Stan zachowania (fundamenty, ściany zewnętrzne, ściany wewnętrzne, sklepienia, stropy, konstrukcje dachowe, pokrycie dachu, wyposażenie i instalacje)	
		<p>Fundamenty i podwaliny w stanie dobrym. Niektóre elementy konstrukcji wieńcowej skorodowane biologicznie /szkodniki/. Stan więźby dość dobry, niektóre krokwie są oryginalne. Zły stan pokrycia dachu. Cechy zabytkowe wnętrza w znacznym stopniu uległy zatarciu.</p>	
		20. Najpilniejsze postulaty konserwatorskie	
		<p>Wymiana pokrycia dachu. Wykonanie instalacji odgromowej.</p>	



21. Akta archiwalne (rodzaj akt, numer i miejsce przechowania)

24. Uwagi różne

22. Bibliografia

1. KZSP V,18, Powiat trzcianecki, red.T.Ruszczyńska, A.Sławska, s.5.
2. P.Hammling, Zur Geschichte des Netzekreises, Heimatkalender für den Netzekreises 1923, s.61n.
3. O.Grossert, Evangelium und Deutschtum im Filehner-Gebiet unter polnischer Herrschaft 912 - 1789, Schönlanke 1929, passim.
4. B.Schmid, Volkstümliche Baudenkmäler im Netzekreise, w: Netzekreis. Ein ostdeutscher Heimatbuch, hrsg. H.v.Cornberg, W.Köhler, Berlin 1932
5. Quellen und Urkunden zur Geschichte des Netzekreises, hrsg. C.Schulz, Schönlanke u.Kreuz 1934,I, s.22.
- 6.Quellenband zur Geschichte der zweiten deutschen Ost-siedlung im westlichen Netzegau /Deutschland u.d.Osten 10,1938,s.44, 156./.

23. Źródła ikonograficzne i fotografia (rodzaj, miejsca przechowania, sygnatury)

25. Opracował

tekst: Tomasz Wujewski VII 1999

imię, nazwisko, data, podpis

plany, rysunki Tomasz Wujewski VII 1999

imię, nazwisko, data, podpis

zdjęcia, fotogr. Tomasz Wujewski VII 1999

imię, nazwisko, data, podpis

miejsce przechowania negatywów .....

Karta po wypełnieniu podlega ochronie na podstawie przepisów prawa autorskiego

26. Adnotacje o inspekcjach, informacje o zmianach (daty, imiona i nazwiska wypełniających)

27. Załączniki

2 wkładki



1. Miejscowość

HERBURTOWO

2. Obiekt (nazwa jak w karcie)  
KOSCIÓŁ PROTEST. OB. RZYM. -  
KAT. P.W.M. BOSKIEJ SIEWNEJ

3. Zawartość wkładki (nazwa obiektu i materiału uzupełniającego)

dodatkowe fotografie



1. Widok od pn-zachodu.



2. Widok od poł.-zachodu.



3.  
6.



Tomasz Wujewski VII 1999

3.  
Widok od  
zachodu  
→

6. Widok od  
pn-wschodu

←  
5.  
Widok od  
pd-wschodu







7. Wnętrze, widok w kierunku głównego ołtarza.



9. Wnętrze, ambona.



8. Wnętrze, widok od głównego ołtarza.



1. Miejscowość	2. Obiekt (nazwa jak w karcie)	3. Zawartość wkładki (nazwa obiektu i materiału uzupełniającego)
HERBURTOWO	KOŚCIÓŁ PROTEST., OB. RZYM.- KAT. P.W.M. BOSKIEJ SIEWNEJ	c.d. rubr. 12, 13

c.d. rubr. 12 - autorzy, historia obiektu, określenie stylu:

zastosował oryginalne rozwiązanie konstrukcyjne, które powtórzył później w kościele w Nowych Dworach, polegające na przeniesieniu ciężaru dachu na konstrukcję ryglową bez wypełnień pomiędzy elementami, przystawioną od zewnątrz do wieńcowych ścian nawy. W lokalnej architekturze nie można by znaleźć ewentualnych ku temu wzorców. W literaturze przedmiotu wskazywano na podobieństwo koncepcji konstrukcyjnej w budownictwie mieszkalnym łżyckim i śląskim, gdzie piętro spoczywało na konstrukcji przysłupowej a parter miał niezależne ściany, często wykonane z cegły lub glinobitki. Różnice są jednak na tyle istotne, że można w tym przypadku mówić o indywidualnym osiągnięciu Schönecka, polegającym na skombinowaniu dwóch popularnych jeszcze wówczas w regionie typów konstrukcji ścian /ściany wieńcowe po I rozbiórze stopniowo zarzucano, gdyż w polityce fryderycjańskiej preferowano konstrukcję ryglową jako pozwalającą na większe oszczędności drewna.

Kościół był wykonany z surowego drewna, z drewnianymi podłogami i dachem pokrytym gontem. Identyczne jak w późniejszym kościele w Nowych Dworach jest profilowanie belek stropowych i słupków okien. Również w identyczny sposób jest wykonany parkan wokół cmentarza przykościelnego w obu porównywanych zabytkach.

Z wyposażenia pierwotnego kościoła zachowała się chrzcielnica w formie anioła trzymającego misę chrzcielną, podnoszonego na linie, uratowana z pożaru w 1781. W latach międzywojennych znajdowała się w muzeum w Trzciance.

Po 1945 kościół początkowo należał do parafii rzym.-kat. w Krzyżu, lecz nie był użytkowany. Poświęcono go dopiero 19 stycznia 1958. Następnie kościół przyłączono do utworzonej w 1951 parafii p.w. Matki Boskiej Bolesnej /ob. p.w. św. Rocha/ w Wieleniu Północnym. Wg KZSP kościół nosił wówczas wezwanie Najświętszej Marii Panny.

c.d. rubr. 13 - opis:

czek schodów, z profilem wklęsło-wypukłym, jakby inspirowany tradycją form rokokowych, ale bardzo uproszczony. Pozostałe tralki to proste listwy, pochwyt profilowany, podstopnice z krawędzią wyciętą w ćwierćwałek oparty na taenii.

Drzwi w ścianie północnej dwuskrzydłowe drewniane deskowe, od góry zamknięte wydatnym łukiem odcinkowym, od zewnątrz nabijane poziomo ułożonymi deskami pomiędzy ramiakami; drzwi i ich kowalskie okucia są nowe, natomiast zamek z kon. XIX w.

Drzwi w ścianie zachodniej tego samego typu i równocześnie wykonane, ale w otworze prostokątnym i ze współczesną klamką.

Okna nawy trójskrzydłowe z dwoma profilowanymi słupkami i ruchomymi środkowymi kwaterami. Obecny podział szczeblinami na dwie kwatery środkowe i po trzy kwatery w skrzydłach bocznych. Mniejsze okienka w kształ-

cie leżące prostokąta, nieruchome, dzielone pionową szczebliną na dwie części. Okno nad wejściem w ścia-



nie zachodniej dwuskrzydłowe ościeżnicowe ze słupkiem i skrzydłem dzielonym szczelinami na trzy kwatery. Na niewiele niższym poziomie są nadproża okien flankujących, które mają kształt kwadratu dzielonego na cztery równe kwatery, stałe. Ponadto w ścianie zachodniej znajduje się małe okienko w kształcie leżącego prostokąta dzielone szczelinami na cztery równe części, nieruchome, umieszczone na poziomie pod emporą muzyczną. Małe okna nieruchome w kształcie stojących prostokątów znajdują się u góry środkowej ściany trójbocznego zamknięcia prezbiterium, a okna w kształcie leżących prostokątów dzielonych szczeliną pionową na dwie części są umieszczone pośrodku ścian bocznych tegoż zamknięcia, nieco poniżej połowy wysokości ściany. Takie same okienko w ścianie południowej doświetla przestrzeń pod emporą muzyczną.

Okna i drzwi od strony wnętrza są ujęte w wycinane w profile wklęsło-wypukłe deski obramowania, stylizowane na XVIII-wieczne, lecz niezabytkowe.

R z u t: na rzucie prostokąta zamkniętego od wschodu trójbocznie. Orientowany.

B r y ł a: prostopadłościenny korpus od wschodu ścięty narożnikami trójbocznego zamknięcia, nakryty dachem dwuspadowym z brogami w części wschodniej. Niepodpiwniczony.

E l e w a c j e: bez motywów dekoracyjnych, ich podziały wynikają z rytmu elementów konstrukcji ryglowej i rozmieszczenia osi. W elewacji zachodniej drzwi na osi i okna w równych rozstawach, umieszczone pod oczepem. Szczyt oszalowany pionowo ustawionymi deskami, których styki przykrywają listwy. W elewacji południowej okna są rozmieszczone niesymetrycznie, choć mają jednakową wielkość i są na tym samym poziomie. Niesymetryczny jest też układ otworów w przeciwległej ścianie północnej. Na belce nadproża drzwi w ścianie północnej znajduje się wycięta inskrypcja, prawie nieczytelna:

Przy ościeżach resztki wycinanej ażurowo deski obramowania otworu.

W n ę t r z e: charakter wnętrza zmieniony poprzez obicie całych ścian i pułapu boazerią w naturalnym kolorze drewna z powłoką bezbarwną. Empora muzyczna wsparta na drewnianych słupach ociosanych do przekroju owalnego, z karbowaniami u góry słupa, markującymi formę jakby kapiteli. Balustrada deskowa pełna, u dołu zakończona deską z ażurowo wycinanymi konturami akantu. Płyciny rozdzielone zwężającymi się ku górze pilastrami o profilowanych krawędziach i z profilowanymi uproszczonymi kapitelami, na których oparte są wydatne łuki odcinkowe. Środkowa część balustrady i belki na której opiera się empora zostały wycięte w celu wstawienia wysuniętego przed balustradę pomostu na którym stoi fisharmonium. Ta część ma balustradę z prostych listew i profilowany gzyms. Skrajne płyciny balustrady są szersze i zostały wmontowane wtórnie, a pochodzą najprawdopodobniej z czoł balustrady nieistniejących obecnie balkonów bocznych, które sięgały przy ścianie północnej do drzwi, a przy ścianie południowej do drugiego okna. O istnieniu tych balkonów świadczą wycięcia elementów balustrady, poziom małych okienek w ścianach podłużnych, które niegdyś doświetlały przestrzeń pod balkonami bocznymi oraz ustawienie biegu schodów. Obecnie południowa połowa przestrzeni pod emporą muzyczną została zabudowana boazeryjnym przepierzeniem i pełni funkcję zakrystii.

W y p o s a ż e n i e: ołtarz główny późnobarokowy z wydatnym profilowanym i gierzowanym gzymsem wspartym na zwężających się ku górze pilastrach. Obecnie ołtarz pokryty marmoryzowaną powłoką malarską. Ambona późnobarokowa ośmioboczna, z cebulastą czaszą podstawy, wsparta na słupku. Balustrada ambony z płycinami flankowanymi kolumnkami na konsolkach. Snycerskie ornamenty /suchy akant, kwiaty/.

I n s t a l a c j e: elektryczna.