

1. Obiekt

2138/1

PAŁAC

2. Czas powstania

1749-52

przeb. XIX i

XX w.

3. Miejscowość

WŁOSZAKOWICE

4. Adres

Włoszakowice

nr hipoteczny

5. Przynależność administracyjna

województwo leszczyńskie

gmina Włoszakowice

6. Poprzednie nazwy miejscowości

Włoszakowice - 1403 r.

Włoschacowice - 1550 r.

Włoszakowice

Luschwitz

7. Przynależność administracyjna

przed 1.VI.1975 r.

województwo poznańskie

powiat Leszno

8. Właściciel i jego adres

Urząd Gminy we Włoszakowicach

9. Użytkownik i jego adres

j.w.

10. Rejestr zabytków

park;
Nr 1163)A

data 19.02.90

dwór: 136)567)A; 12.05.1956



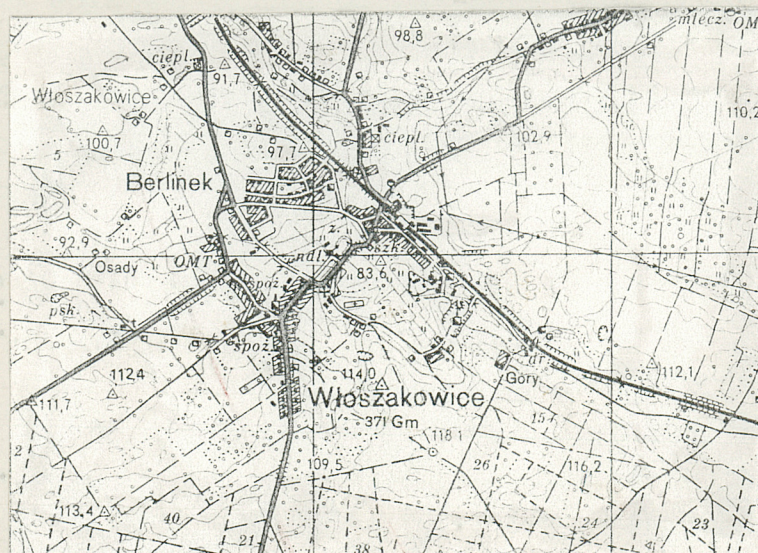
1. Elewacja frontowa - pd.-zach.



2. Narożnik pn.-wsch.



3. Elewacja pd.-wsch.



12. Autorzy, historia obiektu, określenia stylu.

Wieś wzmiankowana w 1410 r. W XIV-XV w. stanowiła własność Borków-Gryżyńskich. W II poł. XV w. staje siedzibą Opalińskich i jedną z głównych rezydencji tego rodu. W pocz. XVIII w., drogą działów rodzinnych zostaje własnością Katarzyny z Opalińskich, żony króla Stanisława Leszczyńskiego. W 1738 r. sprzedana została, wraz z innymi majątkami, ks. Aleksandrowi Józefowi Sułkowskiemu i pozostaje w rękach rodziny Sułkowskich do 1782 r. W 1782 r. majątek przechodzi w ręce rodziny Anhalt-Gothen. W 1851 r. Włoszakowice kupuje ks. Leopold Fryderyk Anhalt-Dessau. Po odzyskaniu niepodległości wieś staje się własnością państwową. Pierwszy pałac, projektu Krzysztofa Bonadury St., wznosi wojewoda Krzysztof Opaliński w latach 1641-1646. - na miejscu obecnej wyspy, być może w miejscu starszej siedziby właścicieli. W źródłach z 1718 r. pałac wzmiankowany jest jako "zameczek na przykopie". Nowy właściciel, A.J. Sułkowski wznosi, wg projektu J.D. Jaucha, w latach 1749-1751, w miejscu poprzedniego pałacu, pałac myśliwski. Niezwykły c.d. na wkładce nr 4

13. Opis (sytuacja, materiał i konstrukcja, rzut, bryła, elewacje, dach wnętrze wyposażenie, instalacje)

Pałac położony w pn. krańcu miejscowości, oddalony ok. 500 m na pd.-zach od toru kolejowego relacji Leszno - Wolsztyn; ok. 300 m na pn. od kościoła parafialnego oraz w odległości 100 m na pn.-zach. od drogi do Bukówca, zwrócony do niej elewacją boczną. Fasadą zwrócony na pd.-zach. Od zach. i pn. otoczony rozległym parkiem z aleją na osi fasady; od wsch. łąki, dalej zabudowania wsi; od pd. ograniczony drogą asfaltową prowadzącą przez wieś. Na teren pałacu prowadzą dwie drogi o nawierzchni gruntowej: równoległe do szosy aleja obsadzona drzewami oraz droga skręcająca prostopadle od szosy przed oficynami. Pałac znajduje się na sztucznej wyspie o zarysie pięcioboku, otoczonej fosą. Teren bezpośrednio przy pałacu porośnięty trawą, brzegi wyspy obsadzone drzewami. Poza obrębem wyspy, od pd.-zach. symetrycznie usytuowane dwie XVIII-sto wieczne, piętrowe oficyny, dalej na głównej osi pałacu aleja dojazdowa i park z pozostałościami kanałów. Przed pałacem dziedziniec podjazdowy pośrodku którego niewielki, okrągły, trawiasty gazon. Między oficynami nieregularny trawnik z nasadzonymi drzewami. W parku jeden z najstarszych w Polsce platanów.

Pałac murowany, z cegły, posadowiony na podwalinie z kamienia polnego i wysokim cokole. Ściany z zewnątrz i wewnątrz otynkowane wg miejscowych robotników prowadzących prace remontowo-konserwatorskie przy pałacu wewnątrz ścian, między cegłami, umieszczone są kamienie polne/. Ściany wieżyczki drewniane, częściowo wypełnione cegłą, oszalowane deskami. Centralna, trójkątna sala, nakryta drewnianym stropem belkowym; w pokojach wokół sali stropy drewniane na podsufitce. Piwnice sklepione kolebkowo. Wieżba dachowa drewniana, dwupoziomowa. Nad rzędami pokoi: na trzech rzędach stolców / dwa rzędy wzdłuż ścian, jeden rząd pośrodku / spoczywają płatwie. na płatwiach prostopadle doń ułożone belki opierające się końcami o ściany. Na nich ułożone pokrycie dachu. Nad trójkątną salą wieżba dachowa drewniana. Na płaszczyźnie podłogi spoczywają belki, początkowo ułożone równoległe, mniej więcej na połowie powierzchni ułożone w jodełkę. Na nich, po przekątnych, leżą dwie potężne bele. c.d. na wkładce nr 1

14. Kubatura ca 6835 m ³	15. Powierzchnia użytkowa 464 m ² h = 14.73 m	16. Przeznaczenie pierwotne Pałac myśliwski	17. Użytkowanie obecne obecnie remontowany, przez naczony na siedzibę lokal- nych władz
18. Prace budowlane i konserwatorskie, ich przebieg i dokumentacja Lata 1962 -1966 - przeprowadzenie szeroko zakrojonych prac remontowo-konserwatorskich Lata 1980-1992 - przystąpienie do remontu kapita- lnego: I poł. lat 80-tych - odwilżanie obiektu - osuszanie murów 1988 r. przeprowadzenie prac blacharsko- dekarskich 1990 r. prace murarskie, instalacyjne(wodno- kanalizacyjne i c.o.) 1991 r. wykonanie ocieplania sufitów sali trójkątnej i pokoi (watą szklaną) zainstalowanie centralnego ogrzewania założenie nowej instalacji elektrycz- nej i telefonicznej spięcie murów sali trójkątnej wykonanie ozdobnego gzymsu zainstalowanie oczyszczalni ścieków		19. Stan zachowania (fundamenty, ściany zewnętrzne, ściany wewnętrzne, sklepienia, stropy konstrukcje dachowe, pokrycie dachu, wyposażenie i instalacje) Pałac w trakcie generalnego remontu.	
20. Najpilniejsze postulaty konserwatorskie c.d. pkt 18 1992 r. 1992 r. prace związane z adaptacją wysokich piwnic na cele biurowe (położenie nowych podłóg, sufitów, założenie instalacji, wymiana stolarki drzwiowej częściowo i okiennej)			

21. Akta archiwalne (rodzaj akt, numer i miejsce przechowywania)

22. Bibliografia

Katalog Zabytków Sztuki w Polsce, Województwo Poznańskie,
Powiat Leszczyński, t.V, z.12, s.98-103.

Ewa Kręglewska-Foksowicz, Barokowe rezydencje w Wielkopolsce
Poznań 1982 r., 122-125.

23. Źródła ikonograficzne i fotografie (rodzaj, miejsce przechowywania, sygnatury)

24. Uwagi różne

Ewa Kręglewska-Foksowicz, Barokowe rezydencje w Wiel-
kopolsce, Poznań 1982 r., s.122-125. (zdjęcie XVIII-sto-
wiecznego projektu pałacu we Włoszakowicach, s.123)

Katalog Zabytków Sztuki w Polsce, Województwo Poznańskie
Powiat Leszczyński, t.V, z.12, s.153.

25. Wypełnił

Małgorzata Wacławska

imię i nazwisko

data 09.1992 r.

26. Sprawdził

imię i nazwisko

data

27. Załączniki

12 wkładek

1. Miejscowość

W Ł O S Z A K O W I C E

2. Obiekt (nazwa jak w karcie)

Pałac

3. Zawartość wkładki (nazwa obiektu lub materiału uzupełniającego)

c.d. opisu

W części centralnej, w miejscu skrzyżowania bel, stoi 8-mio kątny słup. Do górnej części słupa dochodzą belki pokrywające się w rzucie z leżącymi belami. Ze słupem połączone są za pomocą metalowych pasów, drugi ich koniec opiera się o bele. Na leżących belkach, powtarzając kształt trójkątnego pomieszczenia stoją rzędy stolców podtrzymujących płatwie. O płatwie opierają się krokwie na których spoczywa pokrycie dachu. Dach nad rzędami pokoi płaski, nad trójkątną salą z nieznacznym spadkiem na zewnątrz, kryty papą na deskowaniu; dach wieżyczki kryty blachą. Nad trójkątną salą krawędź dachu odgradzona starą, dekoracyjną, metalową balustradą. Okna w pokojach narożnych pojedyncze, krosnowe, dwuskrzydłowe, 12-sto polowe, zamknięte odcinkiem łuku; w pozostałych pokojach podwójne, skrzynkowe, 12-sto polowe, dwuskrzydłowe, zamknięte analogicznie; w piwnicy /podwyższony parter/ okna 6-cio polowe dwuskrzydłowe, zamknięte analogicznie jak w I kondygnacji. Okna I i II kondygnacji dwudzielne, wszystkie okna w drewnianych ramach. Drzwi zewnętrzne główne zamknięte prosto, dwuskrzydłowe, od zewnątrz ramowo-płycinowe, od wewnątrz deskowe, zamocowane na zawiasach pasowych i kątowych / górna część drzwi/, z zamkiem skrzynkowym, ozdobną, miedzianą klamką i szyldem. Nad drzwiami przeszklone nadświetle, podzielone promieniście rozchodzącymi się szczeblinami, zamknięte odcinkiem łuku. Od wewnątrz drzwi dodatkowo zamykane pionową, metalową zasuwę. Od zewnątrz podział płycinowo-ramowy ze słupkiem imitującym kolumnkę koryncką. Do "sali terrena" drzwi zamknięte prosto, ramowo-płycinowe, z profilowaną na krawędziach płyciną, obwiedzioną dekoracyjną listwą. Drzwi dwuskrzydłowe, zamocowane na zawiasach krzyżowych, z ozdobną klamką i szyldem. Od strony wewnętrznej, w górnej i dolnej partii drzwi metalowe zasuwę. W pozostałych elewacjach drzwi / do piwnicy/ ramowo-płycinowe, dwuskrzydłowe, zamknięte prosto. Drzwi wewnętrzne w pokojach narożnych jednoskrzydłowe, ramowo-płycinowe, zamknięte prosto, na zawiasach tarczowych, z zamkiem skrzynkowym, ozdobną klamką i szyldem. Pozostałe dwuskrzydłowe, ramowo-płycinowe, umieszczone w ościeżach o podziale ramowo-płycinowym, zamknięte prosto, na zawiasach czopowych, z nowym szyldem i klamką. Do piwnicy, w części pn., drzwi ramowo-płycinowe, z przeszklonymi górnymi płycinami. Na parterze, między "grota", a korytarzem drzwi dwuskrzydłowe, w

Wkładkę założył: Katarzyna Wacławski, 09, 1992 r.
imię, nazwisko, data

Wzór ODZ 1978 r.

Miejsce przechowywania negatywów: PSOZ Leszno

c.d. na wkładce nr 2

1. Miejscowość	2. Obiekt (nazwa jak w karcie)	3. Zawartość wkładki (nazwa obiektu lub materiału uzupełniającego)
W Ł O S Z A K O W I C E	Pałac	c.d. opisu

w całości przeszklone. W korytarzu, w ścianie drzwi do dalszych pomieszczeń piwnicy. Od strony korytarza imitujące skałę, utrzymane w konwencji wystroju "groty" i korytarza = od strony wewnętrznej deskowe. W pozostałej części piwnicy, między pomieszczeniami o charakterze gospodarczym drzwi deskowe, zamknięte prosto. Schody poprzedzające wejście główne dwubiegowe, ceglane, otynkowane, z kamienną, ażurową balustradą. Do piwnicy/w części pn. / schody nowe, jednobiegowe, z metalową poręczą. Na dach metalowe, a następnie drewniana drabina. Podłogi w sali centralnej, korytarzach oraz pokojach drewniane - parkiet, ułożony w jodełkę. W piwnicach z uwagi na prowadzony remont podłóg brak.

Budynek założony na planie trójkąta równobocznego z wklęsłymi narożnikami. Nad kondygnacją wysokich piwnic parter z centralnie usytuowaną obszerną, trójkątną, dwukondygnacyjną salą o ściętych narożach. W narożach korytarze. Wokół sali jeden trakt pokoi w układzie amfiladowym. W fasadzie wejście główne poprzedzone dwubiegowymi schodami. Na osi fasady, w piwnicy, dawna "sala terrena".

Bryła budynku zwarta, dwukondygnacyjna, posadowiona na wysokim parterze, i piwnicach, w partii trójkątnej sali, z biegnącym wokół jednokondygnacyjnym traktem pokoi. Całość nakryta dachem płaskim. Budynek częściowo podpiwniczony.

Elewacje otynkowane, na wysokim cokole mieszczącym wysokie piwnice / partia cokołu nie otynkowana/, oddzielonym od I kondygnacji gzymsem. Partia cokołowa rozcłódkowana symetrycznie, otworami okiennymi i drzwiowymi. Elewacje I kondygnacji symetryczne, boniowane, rozcłódkowane pilastrami tokańskimi wyznaczającymi płyciny, w których umieszczone są otwory okienne. Okna w profilowanych opaskach, z prostymi gzymсами nadokiennymi. Pod oknami prostokątne płyciny. Elewacje zwieńczone gzymsem koronującym. I kondygnacja zwieńczona gładkim parapetem, II kondygnacja żelazną balustradą.

II kondygnacja / również trójkątna, o ściętych narożach/ cofnięta znacznie w stosunku do I kondygnacji. Na dachu, we wsch. narożniku boniowana wieżyczka, z wąskimi otworami okiennymi oraz gzymsem wieńczącym, wspartym na ozdobnych konsolkach. Elewacja pd.-zach. 11-sto osiowa, na osiach umieszczone otwory okienne; na skrajnych osiach parzyste pilastry między którymi wnęki; we wnękach rzeźby /autorstwa

Wkładkę założył:
Katarzyna Waciana, imię i nazwisko, data 1992 r.

Miejsce przechowywania negatywów:
P SOZ Leszno

c.d. na wkładce nr 3

Wzór ODZ 1978 r.

1. Miejscowość

2. Obiekt (nazwa jak w karcie)

3. Zawartość wkładki (nazwa obiektu lub materiału uzupełniającego)

W Ł O S Z A K O O W I C E

Pałac

c.d. opisu

Andrzeja Schmidta z Reszla/ przedstawiające putto z hełmem i tarczą/. Na osi symetrii portal poprzeczony dwubiegowymi schodami z ażurową balustradą. W parterowej części schodów wejście do piwnicy i usytuowanej na osi budynku "sali terrena". Główne drzwi wejściowe w profilowanych opaskach z uszakami i kluczem. Nad portalem okazały, rzeźbiony kartusz herbowy Sułkowskich / opis kartusza - patrz Katalog Zabytków Sztuki w Polsce - bibliografia /.

Pozostałe elewacje analogiczne w rozwiązaniu. 12-sto osiowe, bez parzystych pilastrów i wnęk w skrajnych osiach. W elewacji pn. , w partii cokołowej, na osi symetrii drzwi do piwnicy. W elewacji pd.-wsch., w partii cokołowej, symetrycznie rozmieszczone otwory okienne i para drzwi.

Wnętrze: parter - na osi przedsionek, z umieszczonymi po bokach przejściami do pomieszczeń po prawej i lewej stronie. Za przedsionkiem / na osi/ "sala terrena", oddzielona od przedsionka dwuskrzydłowymi drzwiami. Sala w formie grotty, ze ścianami naśladującymi grotę skalną, z roślinnością i elementami architektury. Za nią korytarz, z "sekretnymi" drzwiami po prawej stronie, którego wystrój utrzymany jest w tej samej konwencji. Korytarz kończy w pn.-wsch. narożniku zejście do piwnicy. Wzdłuż pozostałych ramion trójkąta szereg połączonych pomieszczeń - obecnie w trakcie remontu. I kondygnacja - na osi westybul. Po prawej i lewej stronie przejście do pokoi. W westybulu wejście do centralnie usytuowanej, trójkątnej, o ściętych narożach, dwukondygnacyjnej sali. Oświetlenie sali poprzez okna umieszczone w II kondygnacji. Strop sali belkowy. Układ belek na obrzeżach wyznacza prostokąty, w części centralnej powtarzający się motyw trójkątów. Na wysokości II kondygnacji ściany zdobione ażurową balustradą. W narożach sali przejście do korytarzy, z których przejścia do traktu jednokondygnacyjnych pokoi, o układzie amfiladowym. Pokoje o ścianach i suficie gładkim. W ścianach sali symetrycznie rozmieszczone wejścia do poszczególnych pokoi. W korytarzach, w narożu wsch. i zach. schody do piwnicy zabezpieczone kratą. W korytarzu wsch. wejście na dach.

Instalacja : elektryczna, wodno-kanalizacyjna

Wkładkę założył: Katarzyna Wacławska, 09.1992 r.
imię, nazwisko, data

Wzór ODZ. 1978 r.

Miejsce przechowywania negatywów: PSOZ Leszno

1. Miejscowość	2. Obiekt (nazwa jak w karcie)	3. Zawartość wkładki (nazwa obiektu lub materiału uzupełniającego)
W Ł O S Z A K O W I C E	Pałac	c.d. historii

kształt budowli był różn~~oko~~ interpretowany. Być może wzorowany był na opublikowanych w 1711 r. projektach Andrea Pozza /za Z. Kębłowską/. Wg S. Wilińskiego na wybór takiego kształtu wpłynął fakt, iż A.J. Sułkowski był pierwszym w Polsce członkiem wolnomularstwa, którego symbolem była kielnia. Przemawia za tym również fakt ustawienia pary kolumn pierwotnie przed wejściem głównym do pałacu / za Z. Kębłowską/ oraz istnienie groty w przyziemi pałacu zdobionej dekoracją związaną z ikonografią wolnomularską np. kielicha z wężem / za S. Wilińskim/. Wykonawcą projektu został nadworny architekt ks. A.J. Sułkowskiego, Karol Marcin Frantz. Wg ówczesnego projektu budynku na planie trójkąta nakrywała kopuła z obeliskiem. Za czasów J.A. Sułkowskiego wzbogacono rozległy ogród kanałami widowymi o charakterze wodno-dekoracyjnym. Późniejsi właściciele wprowadzają istotne zmiany w wyglądzie budynku: grota - "sala terrena" - pozbawiona zostaje pierwotnego sklepienia i w takiej formie przetrwała do dnia dzisiejszego, jako jedyny zachowany w Wielkopolsce przykład takiego wnętrza barokowego. W 1848 r. rozebrano kopułę. Dalsze przebudowy w XIX i XX w., zarówno pałacu jak i najbliższego otoczenia zniekształciły pierwotną, barokową kompozycję otoczenia. Po upaństwowieniu, w latach 1919-1939 w pałacu mieściło się nadleśnictwo. W latach 1962 -1966 przeprowadzone zostały prace konserwatorskie. Po ich zakończeniu w pałacu otworzono Gminny Dom Kultury. Prowadzone w 1991 r. prace badawcze przez Wydział Archeologiczny w Trzebinach potwierdziły istnienie w miejscu pb. pałacu wcześniejszego fortalicium.

Wkładkę założył: Katarzyna Wacławska, 09.1992 r.
imię, nazwisko, data

Wzór ODZ 1978 r.

Miejsce przechowywania negatywów: PSOZ Leszno

1. Miejscowość	2. Obiekt (nazwa jak w karcie)	3. Zawartość wkładki (nazwa obiektu lub materiału uzupełniającego)
W Ł O S Z A K O W I C E	Pałac	zdjęcia

- 4. Fasada - fragment portalu i kartusz herbowy
- 5. Elewacja pn.
- 6. Okna II kondygnacji
- 7. Okna skrzynkowe w pokojach



4.



5.



6.



7.

Katarzyna Wacławska, 09.1

Wkładkę założył:
imię, nazwisko, data

Miejsce przechowywania negatywów: PSOZ Leszno

1. Miejscowość

2. Obiekt (nazwa jak w karcie)

3. Zawartość wkładki (nazwa obiektu lub materiału uzupełniającego)

W Ł O S Z A K O W I C E

Pałac

zdjęcia

8. Okna w elewacji pd.-zach.

9. Drzwi do piwnicy w elewacji pd.-wsch.

10. Drzwi do piwnicy i " sali terrena"

11. Główne drzwi wejściowe od wewnątrz



8.



9.



10.



11.

Katarzyna Wacławska, 0

Wkładkę założył:
imię, nazwisko, data

Miejsce przechowywania negatywów:
PSOZ Leszno

1. Miejscowość W Ł O S Z A K O W I C E	2. Obiekt (nazwa jak w karcie) Pałac	3. Zawartość wkładki (nazwa obiektu lub materiału uzupełniającego) zdjęcia
---	---	---

12.



13.



14.



15.



12. Klamka i szyld drzwi głównych

13. Drzwi do pomieszczeń w korytarzu

14. Drzwi i ościeża między pokojami

15. Drzwi do piwnicy w części pn.-wsch.

Wkładkę założył: atarzyna W acławska, 09.1992 r.
imie, nazwisko, data

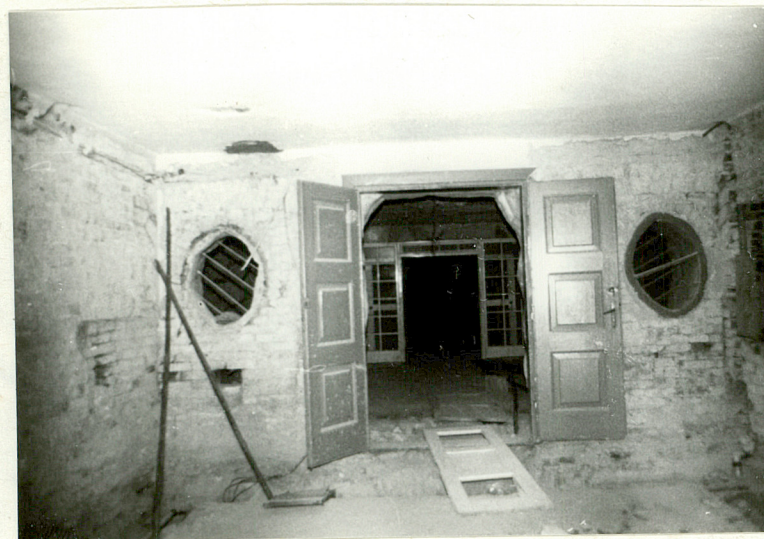
Wzór ODZ 1973 r.

Miejsce przechowywania negatywów: PSOZ Leszno

1. Miejscowość WŁOSZAKOWICE	2. Obiekt (nazwa jak w karcie) Pałac	3. Zawartość wkładki (nazwa obiektu lub materiału uzupełniającego) zdjęcia
--------------------------------	---	---



16.



17.



19.



18.

16. "Sekretne drzwi" w korytarzu piwni

17. Drzwi do "sala terrena"

18. Drzwi z narożnego korytarza do pokoju w elewacji pd.-zach.

19. Zawias tarczowy w drzwiach (nr 18)

Wkładkę założył: Katarzyna Wacławska, 09
imię, nazwisko, data

Miejsce przechowywania negatywów: PSOZ Leszno

Wzór ODZ 1978 r.

1. Miejscowość	2. Obiekt (nazwa jak w karcie)	3. Zawartość wkładki (nazwa obiektu lub materiału uzupełniającego)
W Ł O S Z A K O W I C E	Pałac	zdjęcia

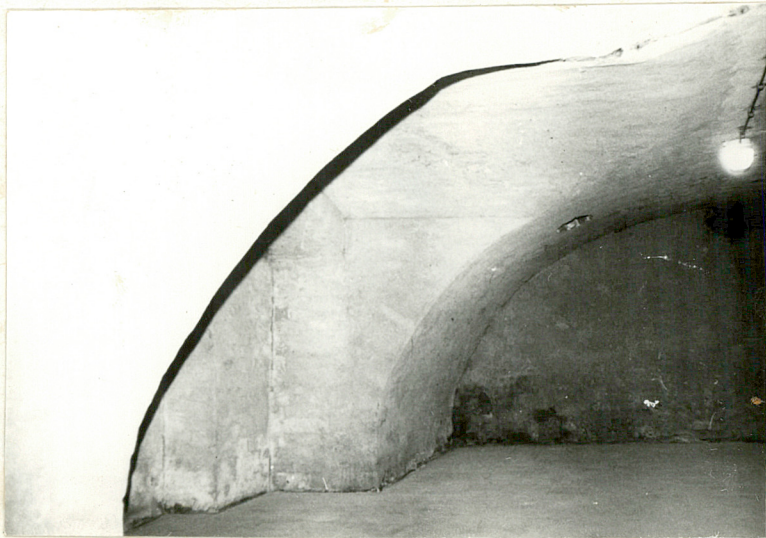
- 20. Ozdobna klamka iszyld (drzwi z nr 18)
- 21. Zamek skrzynkowy (drzwi z nr 18)
- 22. Fragment sali
- 23. Sklepienie piwnicy



20.



21.



23.

Wkładkę założył: Katarzyna Wacławska,
imię, nazwisko, data

Miejsce przechowywania negatywów: PSOZ Leszno 22.

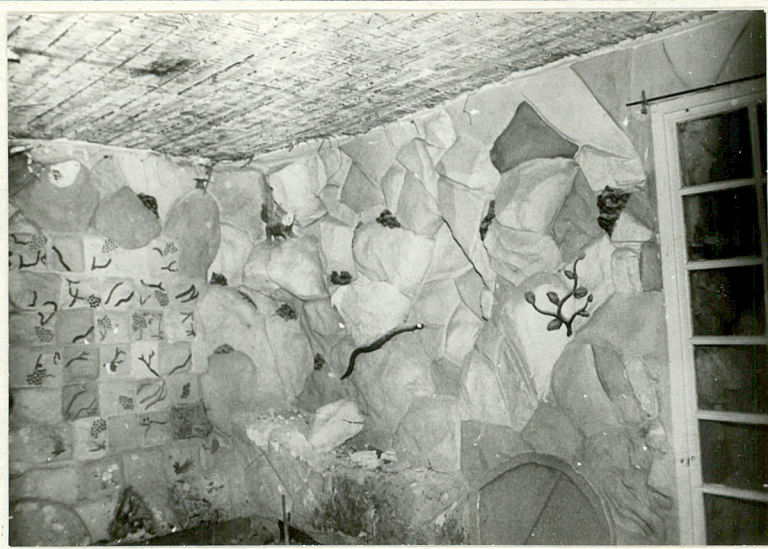
VI

WKŁADKA DO KARTY EWIDENCYJNEJ ZABYTKÓW ARCHITEKTURY I BUDOWNICTWA

1. Miejscowość W Ł O S Z A K O W I C E	2. Obiekt (nazwa jak w karcie) Pałac	3. Zawartość wkładki (nazwa obiektu lub materiału uzupełniającego) zdjęcia
---	---	---

24.25.26. "Sala terrena"

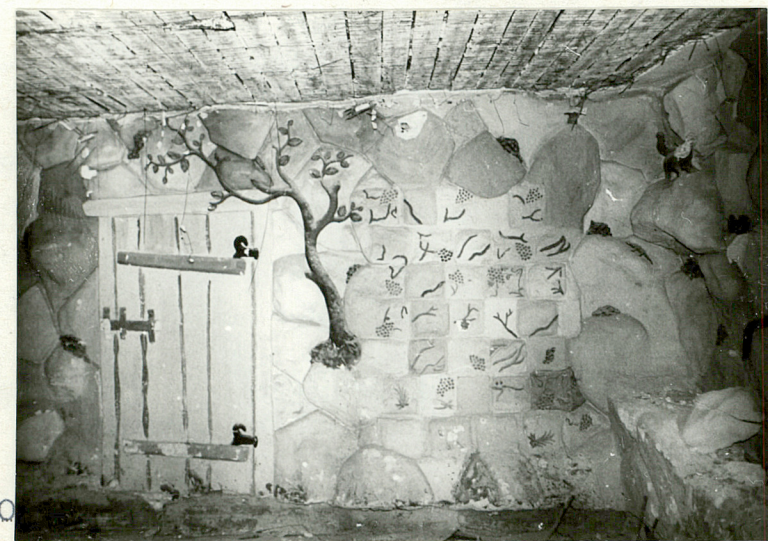
27. Korytarz z " sali terrena"
w kierunku pn.-wsch.



24.



25.



26.



27.

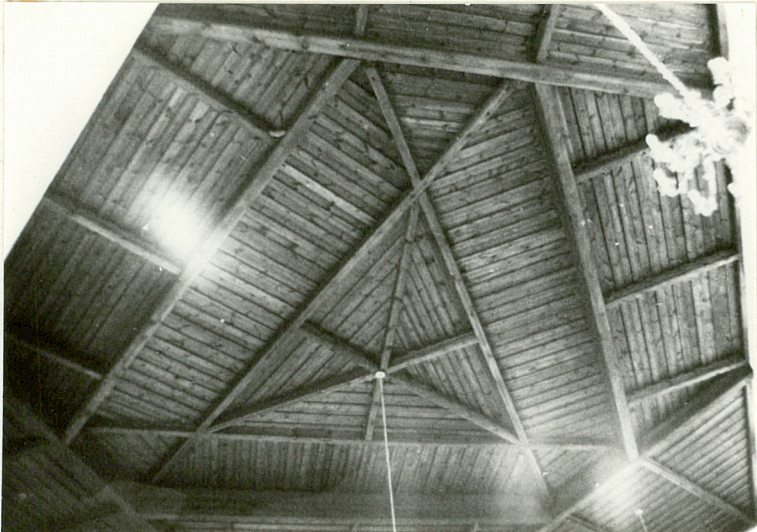
Wkładkę założył: Katarzyna Wacławowska, O
imię, nazwisko, data

PSOZ Leszno

Miejsce przechowywania negatywów:

1. Miejscowość	2. Obiekt (nazwa jak w karcie)	3. Zawartość wkładki (nazwa obiektu lub materiału uzupełniającego)
W Ł O S Z A K O W I C E	Pałac	zdjęcia

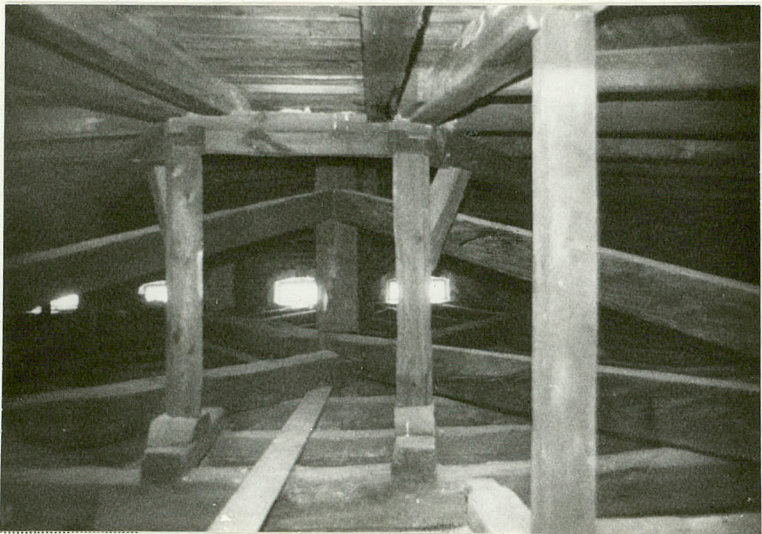
- 28. Strop belkowy nad salą
- 29. Więźba dachowa I kondygnacji
- 30.31. Więźba dachowa III kondygnacji



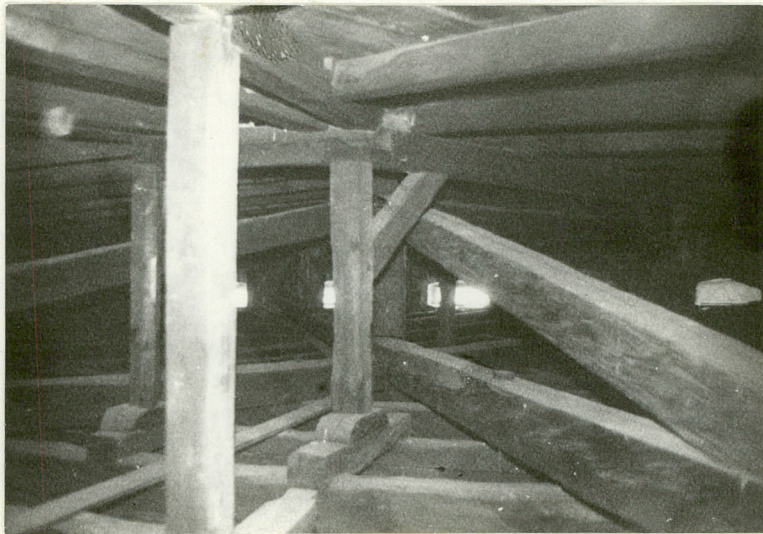
28.



29.



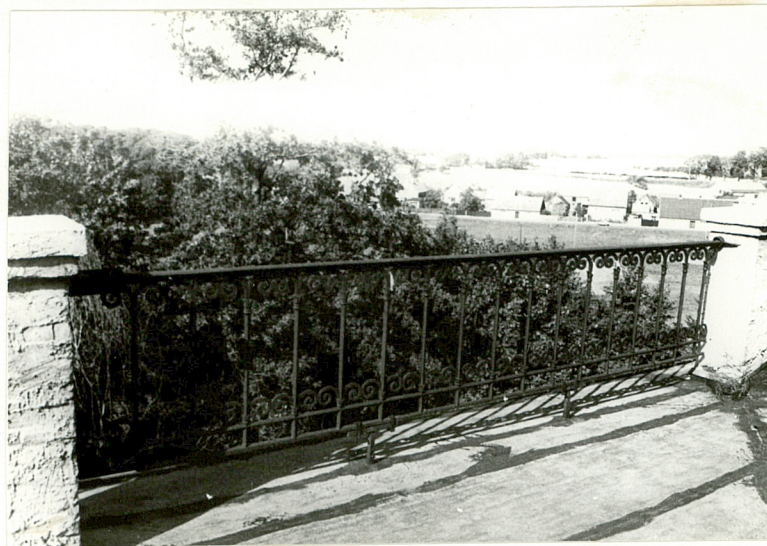
30.



31.

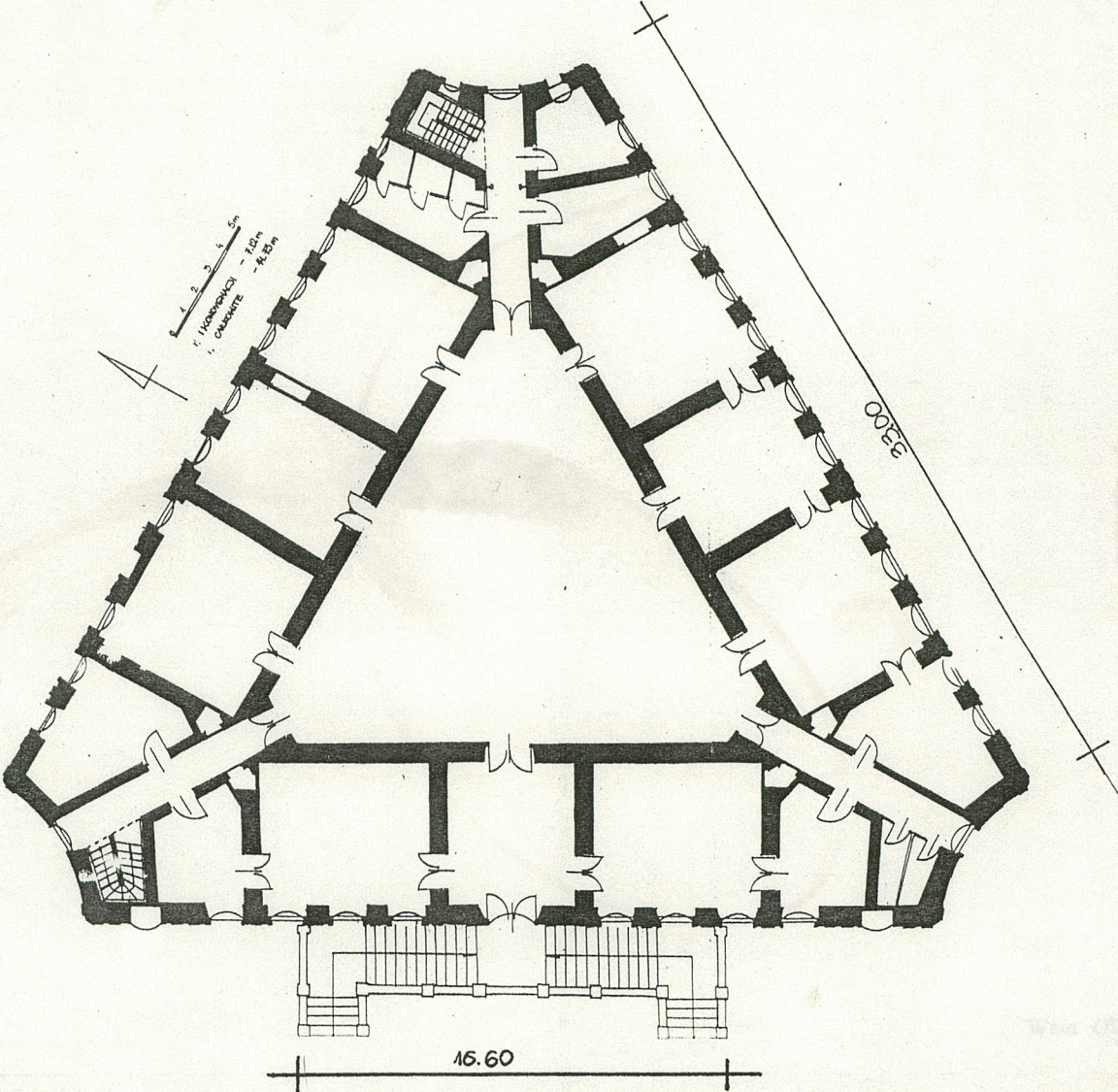
Wkładkę założył: Katarzyna Wacławska,
imię, nazwisko, data

Miejsce przechowywania negatywów: PSOZ Leszno



32. Metalowa balustradka II kondygnacji

1. Miejscowość	2. Obiekt (nazwa jak w karcie)	3. Zawartość wkladki (nazwa obiektu lub materiału uzupełniającego)
W Ł O S Z A K O W I C E	Pałac	rzut przyziemia, plan sytuacyjny



Wkładkę założył: Katarzyna Wacławowska, 09.1992 r.
imię, nazwisko, data

Miejsce przechowywania negatywów: PSOZ Leszno

