

A B C D E F G H I J K L M N O P R S T U V W X Y Z

Nr 18146
WIELKOPOLSKIE

1. Obiekt

KOSCIÓŁ FILIALNY P.W. SW. MICHAŁA ARCHANIOLA

2. Czas powstania

1806 r.

3. Miejscowość

JEZIERZYCE KOŚCIELNE



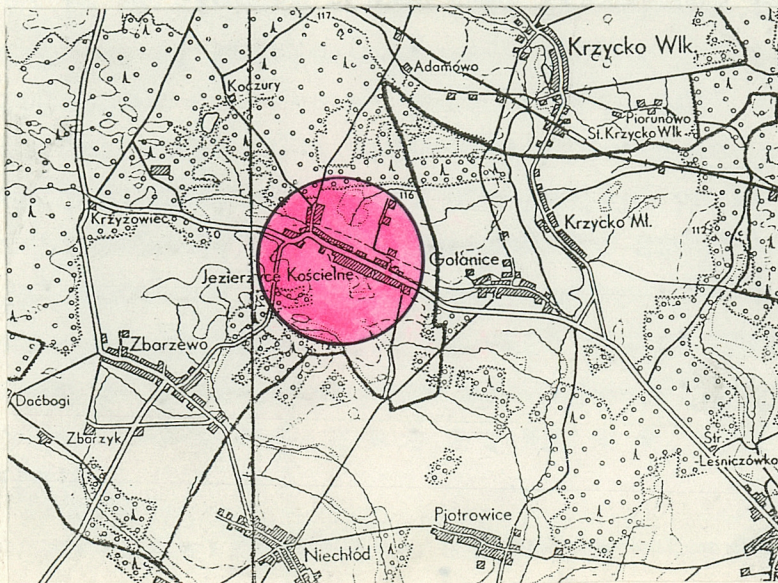
1.



3.



2



4. Adres

Jezierzycy Kościelne
64-117 Krzycko Małe

nr hipoteczny

dz. 249

160/1, 160

5. Przynależność administracyjna

leszczyńskie
województwo

gmina Włoszakowice

6. Poprzednie nazwy miejscowości

Deutsch Jeseritz

7. Przynależność administracyjna
1 VI 1975

województwo poznańskie

powiat Leszno

8. właściciel i jego adres

Parafia rzymsko-katolicka
w Gołanicach

9. Użytkownik i jego adres

J.W.

10. Rejestr zabytków:

Nr 474/1035/A data 20.03.1970 r.

Kościół filialny p.w. św. Michała Archanioła powstał - najprawdopodobniej przy obsadzaniu wsi na prawie średzkim - w XIV w. W 1466 r. wspomniany jest w kronikach pleban Mi-cał. Prawdopodobnie w XVI w. kościół wraz z kościołem w Gołanicach znalazł się w rękach innowierców. Józef Łukasiewicz w "Krótkim opisie historycznym kościołów parochialnych" taki daje opis XVI-sto wiecznych wydarzeń związanych z kościołem cyt. "Kościół ten był w 1510 r. parochialnym, bo takim nazywa go księga beneficiorum z tej daty. Gdy z przyczyny szczupłości dochodów pleban przy nim utrzymać się nie mógł, władza duchowna affilowała go w roku 1670 do kościoła w Gołanicach. Był on pod tytułem św. Michała Archanioła i cały z drzewa." W końcu XVIII w. stary, drewniany kościół spłonął. Obecny, również drewniany konstrukcji zrębowej, wzniesiony został w 1806 r. Zrębowa konstrukcja /obecnie oszalowana/ pokazana jest na zdjęciu upamiętniającym remont prezbiterium - zamieszczonym w kronice parafialnej. Obecnie kościołem zarządza proboszcz w Gołanicach.

SYTUACJA

J e z i e r z y c e K o ś c i e l n e - wieś usytuowana przy drodze prowadzącej ze Święciechowy do Włoszakowic. Kościół usytuowany w centralnej części wsi, po zachodniej stronie drogi. Posadowiony na niewielkim wzniesieniu, otoczony przykościelnym cmentarzem z I poł. XIX w. Orientowany. Cmentarz zajmuje południowo-wschodnią część zespołu, kościół znajduje się w części centralnej, lekko przesunięty ku północy. Teren wokół kościoła porośnięty trawą oraz drzewami: lipa, kasztanowiec, jesion, tuja. Wokół kościoła droga cementowa, bezpośrednio przy murze kościelnym teren zielony, z nasadzeniami kwiatowymi. Cały zespół kościelno-cmentarny założony jest na rzucie pięcioboku - otoczony drewnianym płotem.

MATERIAŁ, TECHNIKI

Ściany nawy, prezbiterium i kruchty drewniane, posadowione na murowanej podmurówce. Podmurówka - cokół wyraźnie wysunięty przed lico ściany/oprócz wieży/. Murowana, z cegły, otynkowana pomalowana na kolor ciemnobrązowy; na wysokości południowej ściany prezbiterium zakończona pulpitem z desek. Wyżej ściany nawy, prezbiterium, kruchty i zakrystii najprawdopodobniej konstrukcji zrębowej, oszalowane z zewnątrz deskami w układzie pionowym, nałożonymi na tzw. nakładkę polską. Nad wejściem do kruchty szczyt szalowany deskami ułożonymi w jodełkę, z wąskimi listwami na stykach, wydzielony od pozostałej ściany pulpitem z deski. Wieża - w dolnej partii murowana, z cegły, otynkowana, o grubości 90 cm, zwieńczona profilowanym gzymsem, posadowiona na niewyodrębnionym z lica ściany cokole /otynkowanym, pomalowanym na kolor ciemnobrązowy, naroża wieży na kolor biały/. Górna partia wieży węższa, wydzielona drewnianym zadaszeniem, ewniana, oszalowana deskami w układzie na nakładkę polską. Od wewnątrz ściany kościoła otynkowane. Pod stropem, wzdłuż ścian nawy /bez chóru muzycznego/ oraz prezbiterium biegnie profilowany, pomalowany na kolor ciemnobrązowy gzyms drewniany. Ściana chóru muzycznego grubsza o 10 cm od ściany nawy. Nawa, prezbiterium, zakrystia oraz kruchta pomalowane żółtą emulsją, stropy białą, w dolnej partii wieży ściana pozostawiona w surowym tynku. **Stropy** w nawie, zakrystii i krzchcie płaskie, belkowe z z dolnym pułapem z desek, otynkowane: nad chórem muzycznym o lekkim nachyleniu w stronę nawy. W zakrystii i krzchcie... ciąg dalszy na wkładce nr 1

14. Kubatura

ca 990m³

15. Powierzchnia użytkowa

ca 122.9 m²

h. = 9.4 m

16. Przeznaczenie pierwotne

kościół parafialny - do 1670

kościół filialny - od 1670 r.

17. Użytkowanie obecne

kościół filialny

18. Prace budowlane i konserwatorskie, ich przebieg i dokumentacja

- 1963 r. - założenie trwałych fundamentów
 - powiększenie zakrystii
 - zamontowanie nowych drzwi i częściowo okien
- 1967 r. - naprawa parkanu wokół kościoła
- 1970 r. - postawienie nowego budynku dla katafalków na terenie cmentarza
- 1973 r. - remont domu mieszkalnego z 1772 r. /najprawdopodobniej dawnego probostwa lub domu zakonnego/- obecnie mieszkanie osoby opiekującej się kościołem / pani Grekel/.
 - założenie w kościele nowego ogrzewania
- 1974 r. - położenie nowego dachu i remont wieży/konserwowanie drewnianych elementów ksylamitem/
 - malowanie wnętrza kościoła
- 1976 r. - założenie aparatury nagłośnieniowej
- 1977 r. - założenie nowych drzwi do wejścia głównego
 - konserwacja kościoła za pomocą ksylamitu
 - założenie nowej bramy od ulicy
- 1980 r. - odkrycie / z oszalowania/ i osuszenie ściany prezbiterium
 - malowanie wnętrza kościoła
- 1985 r. - położenie nowego chodnika wokół kościoła
- 1986 r. - zamontowanie nowego płotu sztachetowego wokół kościoła
- 1989 r. - konserwacja zewnętrzna drewnianej architektury kościoła
- 1993 r. - naprawienie pękniętego muru wieży kościoła i przeprowadzenie jej kapitalnego remontu

19. Stan zachowania (fundamenty, ściany zewnętrzne, ściany wewnętrzne, sklepienia, stropy konstrukcje dachowe, pokrycie dachu, wyposażenie i instalacje)

1. Fundamenty zachowane w stanie dobrym.
2. Stan murów zewnętrznych i wewnętrznych bardzo dobry - kościół systematycznie konserwowany; należałoby jedynie zmyć i pomalować ściany wewnętrzne.
3. Stropy i sklepienie w stanie dobrym
4. Pokrycie dachu /gont/ pełne - w stanie dobrym
5. Stopień zachowania konstrukcji dachu - z uwagi na brak wstępu na wieżbę dachową - niemożliwy do stwierdzenia.
6. Istniejąca instalacja - konserwowana, sprawna

20. Najpilniejsze postulaty konserwatorskie

21. Akta archiwalne (rodzaj akt, numer i miejsce przechowywania)

22. Bibliografia

Rocznik Archidiecezji Poznańskiej na rok 1976 ,
Poznań 1976 r., s. 260.

23. Źródła ikonograficzne i fotografia (rodzaj, miejsca przechowywania sygnatury)

24. Uwagi różne

25. Opracował

tekst Katarzyna Wactawska 09.1995
imię, nazwisko, data, podpis

plany, rysunki Katarzyna Wactawska 09.1995
imię, nazwisko, data, podpis

zdjęcia Fotogr. Katarzyna Wactawska 09.1995
imię, nazwisko, data, podpis

miejsce przechowywania negatywów Archiwum PSOZ Leszno

Karta po wypełnieniu podlega ochronie na podstawie przepisów prawa autorskiego

26. Adnotacja o inspekcjach, informacje o zmianach (daty, imiona i nazwiska wypełniających)

27. Załączniki

7 WKŁADEK

1. Miejscowość JEZIERZYCE KOŚCIELNE	2. Obiekt (nazwa jak w karcie) Kościół filialny p.w. Św. Michała Archanioła	3. Zawartość wkładki (nazwa obiektu lub materiału uzupełniającego) ciąg dalszy opisu
---	---	--

gospodarczej obniżony do wysokości drzwi. W zakrystii, w górnej części, dodatkowo ocieplony warstwą gliny. W kruchcie podwieżowej strop belkowy, pobielony: dwie belki, równoległe do osi podłużnej kościoła, nad nimi prostopadle ułożone deski pułapu górnego. Pod chórem muzycznym strop belkowy, nagi wsparty na dwóch słupach z zastrzałami: słupy o sfazowanych narożach, połączone z bałkami zastrzałami o wklęsło-wypukłym profilu /łączenia za pomocą drewnianych tybli/. Od strony prezbiterium górna część słupów pokryta żłobkowaniem, z nałożoną u szczytu deseczką z arkadowym wycięciem u dołu. Na słupach oraz murze kościelnym leżą /równoległe do osi podłużnej/ dwie belki. Na nich opiera się pięć belek o różnej szerokości i różnorodnie sfazowanych krawędziach. W III belce od wejścia, na całej długości wyżłobiony widoczny rowek. Na belkach tych ułożone deski z wąskimi deseczkami na stykach. W prezbiterium pozorna kolebka o wysokiej strzałce. **Dachy** dwuspadowe, na wieży dach namiotowy, kryte gontem. Nad nawą dach wysoki, nad prezbiterium niższy, z północną połączoną przedłużoną, obejmującą zakrystię i kruchtę. Wejście do kruchty podkreślone dwuspadowym daszkiem w układzie poprzecznym do osi podłużnej kościoła. **Schody** na chór muzyczny jednobiegowe, drewniane, pomalowane farbą olejną na kolor orzechowy, z zakrętem dolnym, o pełnych stopniach i podstopnicach, ujęte w deski policzkowe; stopnie przy zakręcie dolnym osadzone w grubym słupku o przekroju ośmiobocznym do którego dochodzi pojedyncza, drewniana, poręcz. Z II na III kondygnację wieży /poddasze/ schodów brak. Z zakrystii na ambonę wąskie, jednobiegowe schody, policzkowe z poręczą. **Posadzki** w nawie i kruchcie podwieżowej z kamiennych, kwadratowych płytek w kolorze szarym; w zakrystii deski ułożone poprzecznie do osi podłużnej kościoła; w kruchcie, za zakrystią, do wysokości drzwi, deski ułożone poprzecznie, za nimi, aż do końca kruchty wypalana, duża, kwadratowa, czerwona cegła; na chórze deski w układzie podłużnym. Progi poprzedzające wejścia do zakrystii, kruchty podwieżowej drewniane. Próg przed zakrystią z drewna ciosanego. Przed wejściem głównym duża płyta kamienna w ciemnoszarym kolorze. Otwory drzwiowe o różnorodnym kształcie. O wykroju prostokątów stojących: z kruchty podwieżowej do nawy, z zakrystii do kruchty gospodarczej z kruchty gospodarczej na zewnątrz; zamknięte odcinkiem łuku: główny otwór wejściowy w wieży, otwór wejściowy na chór muzyczny; z prezbiterium do zakrystii, od strony zakrystii otwór zamknięty odcinkiem łuku,

Wkładkę założył:

imie, nazwisko, data
Katarzyna Wacławska, wrzesień 1995 r.

verte !

Wzór ODZ 1978 r.

Miejsce przechowywania negatywów: Archiwum PSOZ Leszno

od strony prezbiterium mur lekko rozglifiony, o sfazowanych krawędziach, wypełniony drewnianym nadprożem o wklęsło-wypukłym profilu; z nawy do kruchty gospodarczej, od strony nawy, otwór zamknięty odcinkiem łuku, od strony kruchty zamknięty prosto. **Drzwi wewnętrzne:** z kruchty podwieżowej do nawy drzwi dwuskrzydłowe, zamknięte prosto, szpungowo-deskowe, zawieszone na dwóch prostych zawiasach pasowych; od strony kruchty z profilowaną deską przylgową oraz metalowym, skręcowym uchwytem w lewym skrzydle. Do kruchty gospodarczej drzwi w drewnianych ościeżach - od strony nawy zamknięte odcinkiem łuku, od strony kruchty prosto - ramowe, z wypełnieniem szczelinowym, żaluzjowym, zawieszone na zawiasach czopowych, 1 i 1/5 skrzydłowe. Do zakrystii drzwi umieszczone w drewnianych ościeżach, w nieznacznie rozglifionym murze, jednoskrzydłowe, zamknięte odcinkiem łuku, ramowe, z wypełnieniem deskowym, krawędzie desek profilowane, w górnej części z trójkwaterowym, przeszklonym nadokiennikiem zamkniętym odcinkiem łuku, od strony nawy z nadprożem o wklęsło-wypukłym profilu umieszczonym nad drzwiami w odcinkowo zamkniętej wnęce. Z zakrystii do kruchty gospodarczej drzwi jednoskrzydłowe, zamknięte prosto, ramowe, z wypełnieniem szczelinowym w układzie żaluzjowym, zawieszone na zawiasach czopowych. Na chór kościelny drzwi jednoskrzydłowe, zamknięte prosto, deskowo-szpungowe / szpungi od strony chóru o profilowanych krawędziach/, zawieszone na prostych zawiasach pasowych, z zachowanym zamkiem, szyldem o motywach roślinnych, starym kluczem oraz metalową gałką kulkową umieszczoną w pobliżu szyldu. Drzwi zewnętrzne do kościoła - główne - jednoskrzydłowe, zamknięte odcinkiem łuku, zawieszone na zawiasach czopowych, ramowo-płycinowe / dwie podłużne płyciny wypełnione deseczkami o układzie w jodełkę/. Drzwi zewnętrzne do kruchty gospodarczej zamknięte prosto, dwuskrzydłowe, ramowe, z wypełnieniem żaluzjowym, zawieszone na zawiasach czopowych. Nad zakrystią, do pomieszczenia gospodarczego, drzwi jednoskrzydłowe, deskowe, zamknięte prosto, zawieszone na dwóch, kutyh, żeliwnych, dekoracyjnie potraktowanych zawiasach pasowych. Wszystkie drzwi, - poza drzwiami do pomieszczenia gospodarczego nad zakrystią w II kondygnacji - posiadają nową ślusarkę, tj. zamki, szyldy i zawiasy. **Otwory okienne:** wszystkie okna umieszczone w otworach zamkniętych prosto, za wyjątkiem górnego okna w prezbiterium zamkniętego odcinkiem łuku oraz górnego okna w wieży umieszczonego od strony wewnętrznej w płycinie zamkniętej prosto, która z kolei mieści się w dużej wnęce zamkniętej odcinkiem łuku. Otwory o wykroju prostokątów bądź kwadratów, z zewnątrz i wewnątrz ujęte w opaski drewniane, poza oknem w górnej części prezbiterium - bez opasek. Okna pod chórem muzycznym, w zakrystii, kruchcie gospodarczej oraz górnej kondygnacji wieży krosnowe, pojedyncze; w nawie okna ościeżnicowe, pojedyncze. W zakrystii okno kwadratowe, dziewięciopole. Środkowe pole otwierane do wewnątrz; w drewnianych ramach, po

1. Miejscowość

JEZIERZYCE KOŚCIELNE

2. Obiekt (nazwa jak w karcie)

kościół filialny p.w. św. Michała Archanioła

Zawartość wkładki (nazwa obiektu lub materiału uzupełniającego)

ciąg dalszy opisu

jedyńcze, z zewnątrz zabezpieczone kratą. W ścianie szczytowej prezbiterium okno dwupoziomowe, czterodzielne, ośmiokwaterowe, zamknięte odcinkiem łuku, w drewnianej ramie, z płaskim, przechodzącym ślaniem. W ścianie bocznej prezbiterium okno w kształcie leżącego prostokąta, dwupoziomowe, czterodzielne, z dodatkowym podziałem węższym, szczeblinowym na 16 kwater / dolne dwie kwatery otwierają się do środka/. Główne okna nawy w kształcie prostokątów stojących, dwupoziomowe, trójdzielne / z podziałem węższymi szczeblinami na dwanaście kwater, dwie dolne kwatery otwierają się do środka/. Pod chórem muzycznym okna kwadratowe, trójdzielne, dziewięciokwaterowe, /środkowe kwatery otwierają się do środka/, z drewnianym parapetem. W wieży, od strony południowej, blenda okienna - zamknięte prosto, ujęta w malowaną, płaską, opaskę, z wystającym podokiennikiem; od strony północnej okna kwadratowe, czterokwaterowe, ujęte w płaską opaskę w tynku. Okna są umocowane na stałe, pojedyncze, pod chórem muzycznym skrzynkowe, w nawie, zakrystii i kruchcie krosnowe.

RZUT

Kościół jednonawowy, z węższym i wyższym prezbiterium od wschodu zamkniętym prosto, z wieżą od zachodu. Prezbiterium całą szerokością otwarte do nawy. Przy północnej ścianie prezbiterium zakrystia, na przedłużeniu której, w kierunku zachodnim prostokątna kruchta gospodarcza. Przylega ona do północnej ściany nawy. Wieża na rzucie kwadratu, ze schodami po prawej stronie prowadzącymi na chór muzyczny. Główne wejście do kościoła - na osi, od strony zachodniej - przez kruchtę w przyziemiu wieży do wnętrza nawy. Wejście boczne, od strony północnej, przez kruchtę gospodarczą do nawy.

BRYŁA

Bryła zróżnicowana. Nawa i prezbiterium jednokondygnacyjne, z wysokimi poddaszami strychowymi, nakryte stromymi, dwuspadowymi dachami o zróżnicowanej wysokości: nawa nakryta dachem wyższym, prezbiterium niższym, dwuspadowym dachem o przedłużonej północnej połaci nakrywającej zakrystię i kruchtę gospodarczą. Zakrystia i kruchta gospodarcza przylegają do północnej ściany prezbiterium i sięgają do połowy jej wysokości. Wieża - poprzedzająca nawę od strony zachodniej - węższa, wyższa od kalenicy nawy, dwu-

Wkładkę założył:

imię, nazwisko, data

Katarzyna Wacławska, wrzesień 1995 r.

Miejsce przechowywania negatywów: Archiwum PSOZ Leszno

verte !

Wzór ODZ 1978 r.

kondygnacyjna, z górną kondygnacją węższą, nakryta dachem namiotowym, z niewielką sygnaturką zwieńczoną krzyżem.

WNETRZE

Wnętrze nawy, zakrystii, kruchty gospodarczej nakryte stropem płaskim, pod chórem muzycznym oraz w kruchcie podwieżowej stropem belkowym, nagim, w prezbiterium pozorną kolebką. Prezbiterium węższe, całkowicie otwarte do nawy, zaznaczone przy nawie występem muru /na całą wysokość ściany/, o wymiarach 10 x 30 cm. W zachodniej części nawy chór muzyczny o linii prostej, wsparty na dwóch słupach z zastrzałami. W kruchcie podwieżowej, po prawej stronie, przy wejściu, schody prowadzące na II kondygnację wieży, skąd wejście na chór muzyczny. Na tej kondygnacji, w ścianie północnej wieży, umieszczone w dużej wnęcie zamkniętej odcinkiem łukowe, prostokątne okienko. Posadzka w kruchcie podwyższona o 10 cm względem nawy i pozostałych pomieszczeń kościoła. W nawie, przy głównym wejściu, po prawej stronie, w ścianie kamienna kropielnica. W północnej ścianie prezbiterium wejście do zakrystii; z zakrystii, w części zachodniej, wejście do kruchty gospodarczej. Te dwa pomieszczenia są stosunkowo niskie - sięgają do wysokości drzwi. W ścianie kruchty, od północy, dwuskrzydłowe drzwi wejściowe, od południa drzwi prowadzące do nawy.

ELEWACJE

Osadzone na murowanym, otynkowanym cokole, drewniane, jednokondygnacyjne, rozczłonowane otworami okiennymi. Elewacja zachodnia przysłonięta przez dwukondygnacyjną wieżę. Zachodnia elewacja wieży jednoosiowa, z głównymi drzwiami wejściowymi w partii przyziemia. Nad drzwiami wklęsłe tondo wypełnione wicią roślinną, nad nim, w białej płycinie w tynku wyryta data 1806. Północna elewacja wieży z małym oknem w górnej części murowanej ściany. W elewacji południowej, na osi, blenda okienna. Naroża wieży, pas ponad cokołem, oraz gzyms koronujący część murowaną podkreślone za pomocą białej farby. Południowa elewacja kościoła - dwuczęściowa: w części zachodniej nawy, w skrajnej, zachodniej osi, okna na dwóch poziomach /są to okna partii chóru kościelnego/, w pozostałej części trzy osiowe, z otworami okiennymi na osiach. W części wschodniej elewacji cofnięte prezbiterium - z jednym oknem w osi zachodniej. Elewacja wschodnia niesymetryczna, rozbudowana w kierunku północnym, o pomieszczenie zakrystii. W szczycie prezbiterium okno zamknięte odcinkiem łuku. W pomieszczeniu zakrystii małe okno w przyziemiu, na ukos, w II kondygnacji drzwi do pomieszczenia nad zakrystią zawieszone na dekoracyjnych zawiasach. Elewacja północna o zróżnicowanej linii: niskie, najbardziej wysunięte pomieszczenie zakrystii i kruchty, skryte pod przedłużonym dachem prezbiterium; w części wschodniej małe okno do zakrystii, w części zachodniej

1. Miejscowość

JEZIERZYCE KOSCIELNE

2. Obiekt (nazwa jak w karcie):

kościół filialny p.w. św.
Michała Archanioła

3. Zawartość wkładki (nazwa obiektu lub materiału uzupełniającego)

ciąg dalszy opisu, opis zdjęć

dwuskrzydłowe drzwi do kruchty, podkreślone odrębnym daszkiem dwuspadowym ustawionym prostopadle do linii pozostałych połaci dachowych; cofnięta / poza linię zakrystii i kruchty / ściana nawy z dwoma oknami na jednym poziomie na wysokości chóru z oknami na dwóch poziomach. Poza linię nawy cofnięta wieża.

INSTALACJE

Elektryczna, odgromowa

WYPOSAŻENIE

1. Ołtarz główny barokowo-regencyjny z 2 ćw. XVIII w.: rzeźba anioła, obraz św. Michała Archanioła - w polu środkowym; antependium barokowe z p. XVIII w. z obrazem Jana Chrzciciela;
2. Ambona barokowa z 1 poł. XVIII w.
3. Kamienna, ścienna kropielnica z XVIII /?/ w.

OPIS ZDJĘĆ

1. Widok od strony drogi - elewacja północna
2. Elewacja południowa - widok od strony cmentarza
3. Elewacja północno-wschodnia - połączenie dachowe
4. Elewacja wschodnia - prezbiterium i zakrystia
5. Wieża - elewacja północno-zachodnia
6. Wieża - elewacja zachodnia
8. Elewacja południowa - widok na prezbiterium, nawę, wieżę
7. Wieża - elewacja południowo-zachodnia - widoczna blenda okienna
9. Elewacja południowa - okno nawy
10. Drzwi do pomieszczenia gospodarczego nad prezbiterium /ozdobne zawiasy pasowe/
11. Okno w partii chóru
12. Szczyt prezbiterium - jedyne okno zamknięte odcinkiem łuku

Wkładkę założył: Katarzyna Wacławska, wrzesień 1995 r.
imię, nazwisko, data

verte !

Wzór ODZ 1978 r.

Miejsce przechowywania negatywów: Archiwum PSOZ Leszno

13. Wejście główne - kamień w miejscu progu
14. Kamień w południowo-zachodnim narożu wieży
15. Widok z chóru kościelnego na nawę i prezbiterium
16. Widok spod chóru w stronę prezbiterium - widoczna strzałka pozornego sklepienia kolebkowego
17. Widok spod ołtarza na nawę i chór muzyczny
18. Widok z chóru muzycznego na północną ścianę nawy - widoczne w rogu ambona i drzwi do kruchty gospodarczej
19. Strop chóru muzycznego, - fragment nawy, w tle ołtarz główny
20. Prezbiterium - widok z chóru muzycznego - po prawej stronie widoczny ołtarz boczny
21. Chór muzyczny
22. Prezbiterium - pozorne sklepienie kolebkowe
23. Drzwi do zakrystii widziane od strony prezbiterium - widoczna belka nadproża o profilu wklęsło-wypukłym
24. Prospekt organowy
25. Fragment balustrady chóru muzycznego - widziany od wewnątrz - w postaci potężnych, ciosanych belek
26. Zastrzał o dekoracyjnym profilu łączący słup-podtrzymujący strop pod chórem muzycznym - z belką
27. Drzwi na chór muzyczny - zamek
28. Drzwi na chór muzyczny - szyld, oryginalny stary klucz, gałka uchwytna
29. Datownik nad wejściem głównym z datą 1806.

1. Miejscowość

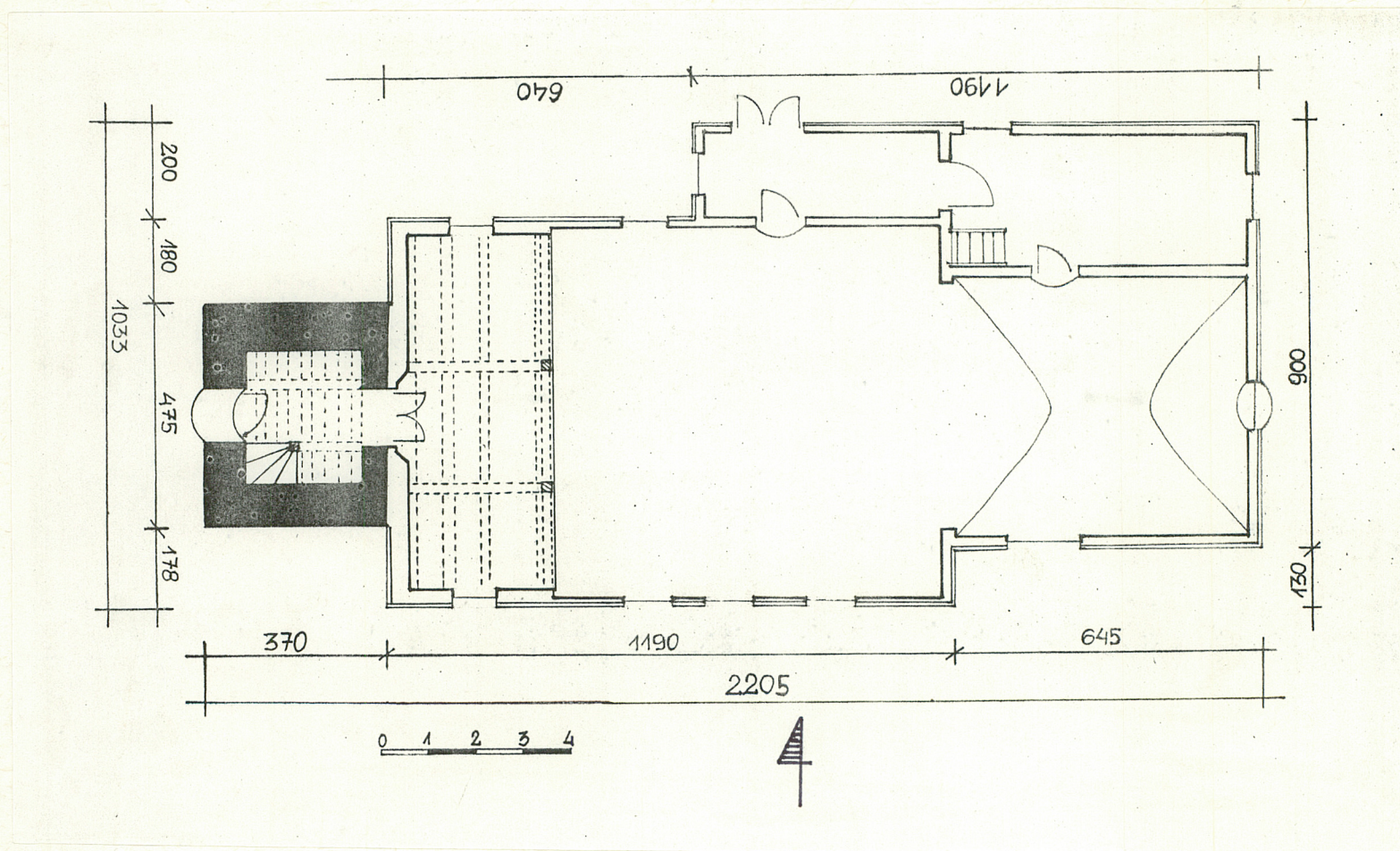
JEZIERZYCE KOSCIELNE

2. Obiekt (nazwa jak w karcie)

Kościół filialny p.w. św. Michała Archanioła

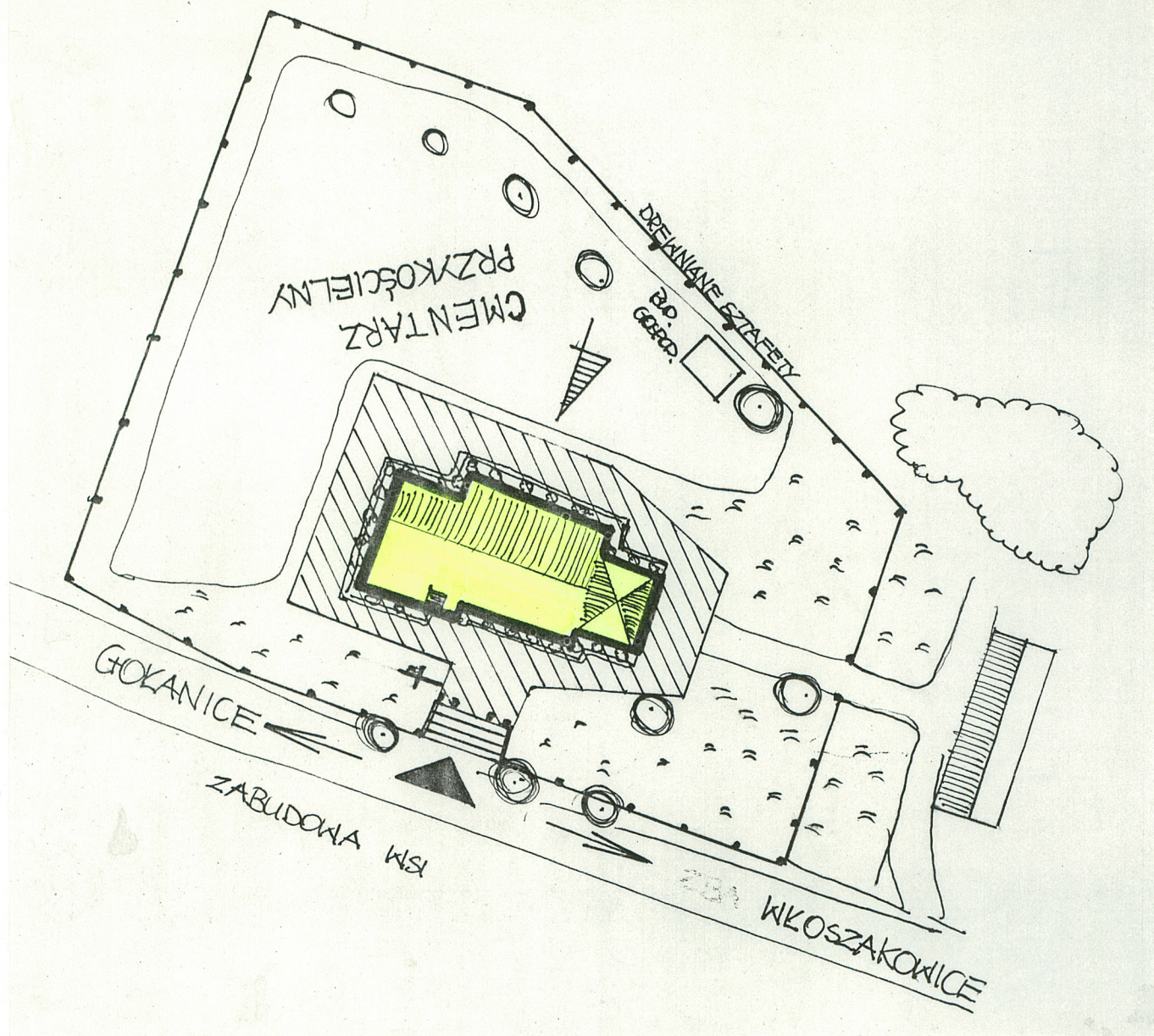
3. Zawartość wkładki (nazwa obiektu lub materiału uzupełniającego)

rzut przyziemia, plan sytuacyjny

Wkładkę założył: Katarzyna Wacławska, wrzesień 1995 r.
imię, nazwisko, data

Wzór ODZ 1978 r.

Miejsce przechowywania negatywów: Archiwum PS.OZ Leszno



1. Miejscowość
JEZIERZYCE KOSCIELNE

2. Obiekt (nazwa jak w karcie)
Kościół filialny p.w. św. Michała Archanioła

3. Zawartość wkładki (nazwa obiektu lub materiału uzupełniającego)
zdjęcia



4.



5.



6.



7.



8.

Wkładkę założył: **Katarzyna Wacławska, wrzesień 1995 r.**
imię, nazwisko, data

Miejsce przechowywania negatywów: **Archiwum PSOZ Leszno**



9.



10.



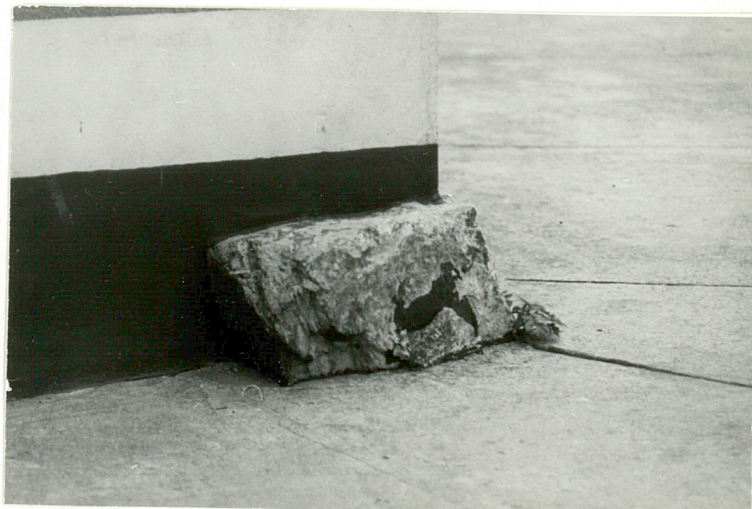
11.



12.



13.

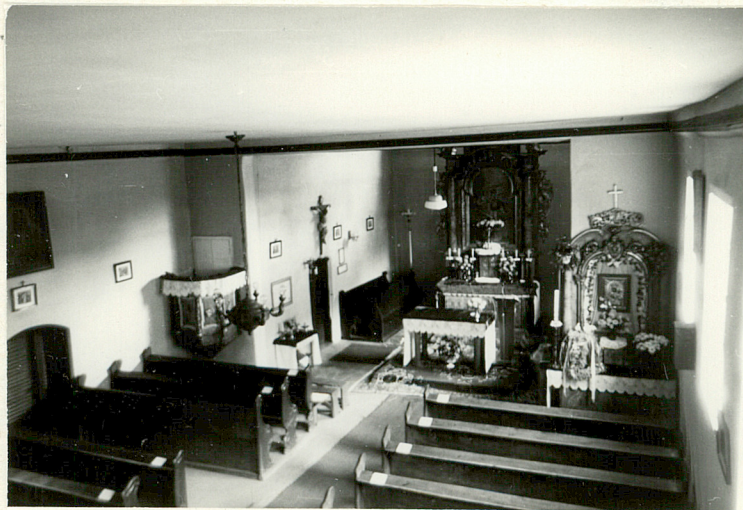


14.

1. Miejscowość
JEZIERZYCE KOSCIELNE

2. Obiekt (nazwa jak w karcie).
Kościół filialny p.w. św. Michała Archanioła

3. Zawartość wkładki (nazwa obiektu lub materiału uzupełniającego)
rzut przyziemia, plan sytuacyjny



15.



17



16.



18.



19.

Katarzyna Wacławska, wrzesień 1995 r.

Wkładkę założył:
imię, nazwisko, data

Archiwum PSOZ Leszno

Miejsce przechowywania negatywów:

Wzór ODZ 1978 r.



20.



21.



22.



23.



24.

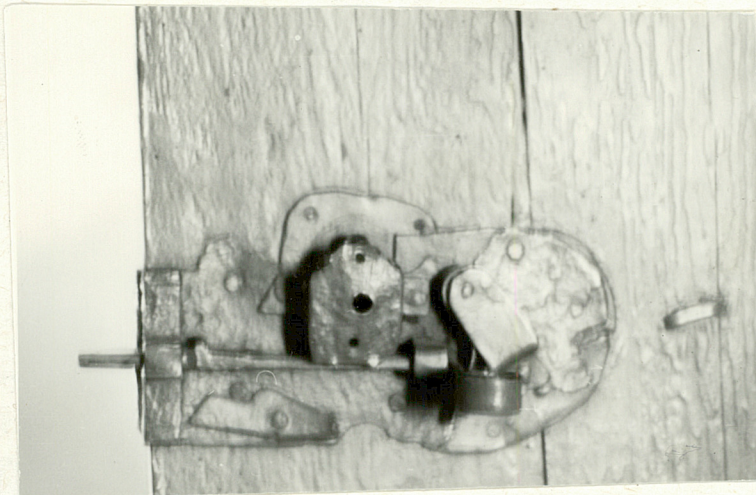


25.

1. Miejscowość JEZIERZYCE KOSCIELNE	2. Obiekt (nazwa jak w karcie) Kościół filialny p.w. św. Michała Archanioła	3. Zawartość wkładki (nazwa obiektu lub materiału uzupełniającego) zdjęcia
---	---	--



26.



27.



28.



29.

Wkładkę założył: Katarzyna Wacławska, wrzesień 1995 r.
imię, nazwisko, data

Miejsce przechowywania negatywów: Archiwum PSOZ Leszno

Wzór ODZ 1978 r.