

1. Obiekt

KOŚCIÓŁ EWANGELICKI ob. DOM KULTURY I BIBLIOTEKA

2. Czas powstania

3 ćw. XIX w.

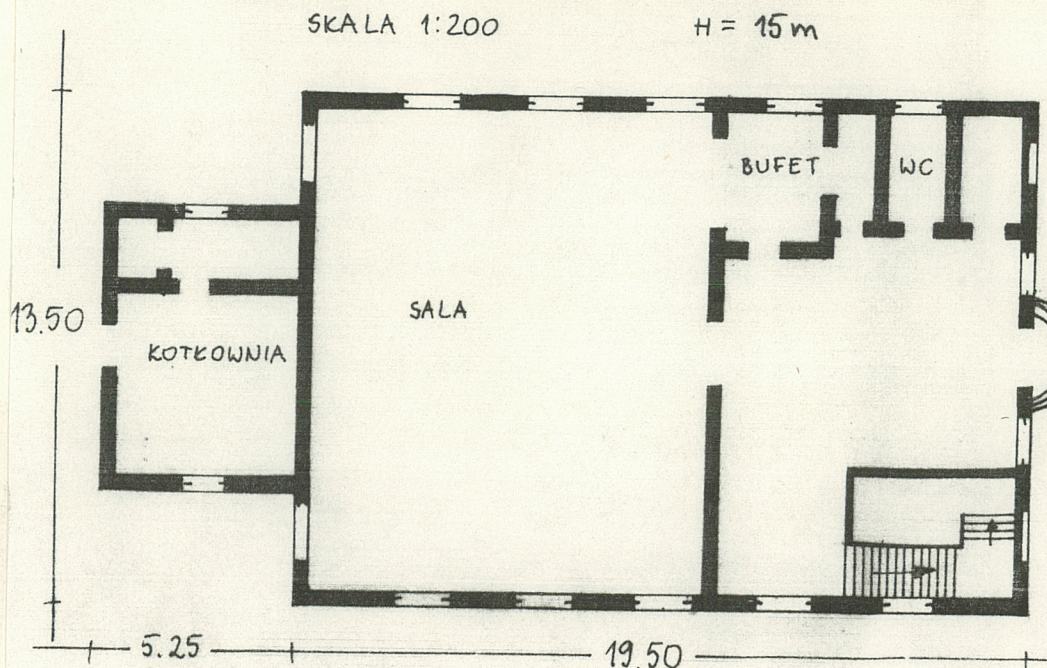
3. Miejscowość

WŁADYSŁAWÓW

11. Zdjęcia, rzut, przekrój, sytuacja, orientacja



FASADA



4. Adres

Władysławów

nr hipoteczny

5. Przynależność administracyjna

województwo konińskie

gmina Władysławów

6. Poprzed te nazwy miejscowości

7. Przynależność administracyjna
I VI 1975

województwo poznańskie

powiat turecki

8. Właściciel i jego adres

Urząd Gminy Władysławów

Rynek 27

9. Użytkownik i jego adres

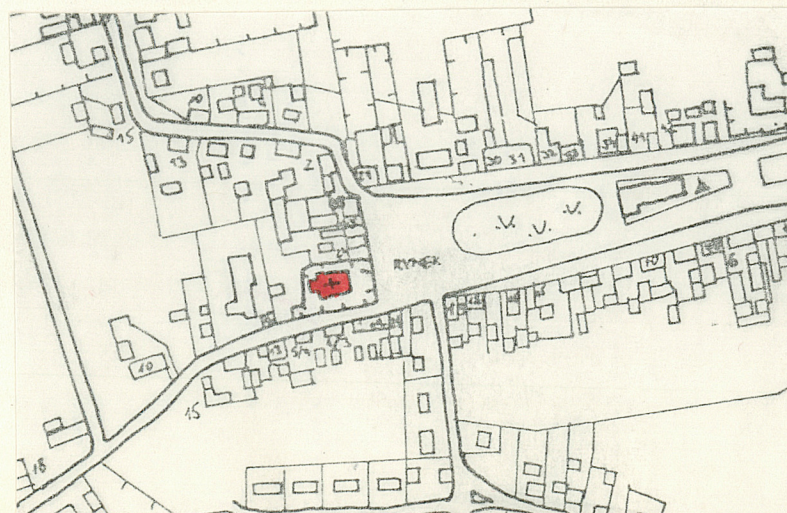
Gminny Ośrodek Kultury
Biblioteka Publiczna
Klub Seniora
Władysławów

10. Rejestr zabytków

Nr 361/103 data 10.08.1984r.



ELEWACJA PD.



12. Autorzy, historia obiektu, określenie stylu.

Kościół ewangelicki został zbudowany w 3 ćwierci XIX wieku. Funkcjonował do 1945 roku. Po wojnie przejęty przez Skarb Państwa, potem przeszedł w ręce Urzędu Gminy i odremontowany przebudowany zaczął służyć jako gminny dom kultury i biblioteka.

13. Opis (sytuacja, materiał i konstrukcja, rzut, bryła, elewacje, wnętrze, wyposażenie, instalacje)

Sytuacja obiektu

Budynek usytuowany jest w pd.-zach. narożu rynku, od pn. i zach. graniczy z dawkami z zabudową mieszkalną, od pd. graniczy z ulicą Kąkiską. Budynek stoi na placu otoczonym ogrodzeniem. Jest wolnostojący i stoi szczytem do rynku, w odległości około 300m na pd.-zach. od kościoła parafialnego p.w. Michała Archanioła.

Materiał i technika

Jest murowany z cegły, na podmurówce z kamienia polnego. Jest nieotynkowany. Stropy ceramiczne, więźba dachowa drewniana, krokwiowo-płatwiowa. Podłogi wyłożone parkietem, posadzki z płytek ceramicznych. Dach kryty jest blachą. Drzwi wejściowe drewniane, płycinowe, pełne. Okna wielopodziałowe, szklone w szczeblinach krzyżowych.

Plan

Wydłużonego prostokąta o wymiarach 19,50m x 13,5m. Od zach. przylega kotłownia założona na planie prostokąta o wymiarach 5,25m x 7,60m. W części zach. znajduje się duża sala. W części wsch. budynku mieści się rząd niewielkich pomieszczeń (po stronie pn.) oraz schody na piętro (po stronie pd).

Bryła

Zwarta. Budynek jest jednokondygnacyjny przykryty dachem trzyspadowym. Nad wejściem wieżyczka z latarnią przykrytą kopulastym dachem. Od zach. przylega przybudówka przykryta dachem trzyspadowym. Jest wolnostojący i niepodpiwniczony.

Opis wnętrza

Wnętrze przebudowane, pierwotnie jednoprzestrzenne obecnie przedzielone stropem na dwie kondygnacje. W części pn.-wsch. znajdują się niewielkie pomieszczenia sanitarne i bufet, w części pd.-wsch. szatnia i schody na piętro. W części zach. znajduje się duża sala projekcyjna. Od zach. przylega budynek kotłowni.

Opis zewnętrzny

Fasada, elewacja wsch. jest elewacją szczytową. Na osi znajduje się wejście

<p>14. Kubatura</p> <p>8437 m³ kottownia 232 m³</p>	<p>15. Powierzchnia użytkowa</p> <p>420 m² kottownia 31 m²</p>	<p>16. Przeznaczenie pierwotne</p> <p>sakralne</p>	<p>17. Urzycikowanie obecne</p> <p>Gminny Dom Kultury Biblioteka Gminna Klub Seniora</p>
<p>18. Prace budowlane i konserwatorskie, ich przebieg i dokumentacja</p>		<p>19. stan zachowania (fundamenty, ściany zewnętrzne, ściany wewnętrzne, sklepienia, stropy konstrukcje dachowe, pokrycie dachu, wyposażenie i instalacje)</p> <p>Fundamenty, ściany wewnętrzne i zewnętrzne zachowane w dobrym stanie, lekko zawilgocone. Stropy, konstrukcja i pokrycie dachu w dobrym stanie technicznym. Wyposażenie, zachowana stolarka drzwiowa i okienna w dobrym stanie technicznym. Instalacje w dobrym stanie.</p>	
		<p>20. Najpilniejsze postulaty konserwatorskie</p>	

21. Akta archiwalne (rodzaj akt, numer i miejsce przechowania)

24. Uwagi różne

22. Bibliografia

1. J.Pic. Studium historyczno-urbanistyczne
Władysławowa. Poznań 1964 r., maszynopis PPPKZ
2. E.Kneifel. Die evangelisch-augsburgischen
Gemeinden der Kalischer Diözese, Leipzig 1937 r.
s.17-38. (zdjęcie kościoła)

23. Źródła ikonograficzne i fotografia (rodzaj, miejsca przechowania, signatury)

25. Opracował

tekst mgr A.Konieczna, grudzień 1990 r.

imię, nazwisko, data, podpis

plany, rysunki mgr A.Konieczna, grudzień 1990 r.

imię, nazwisko, data, podpis

zdjęcia fotogr. J.Piotrowski, listopad 1990 r.

imię, nazwisko, data, podpis

miejsce przechowania negatywów

Karta po wypełnieniu podlega ochronie na podstawie przepisów prawa autorskiego

26. Adnotacje o inspekcjach, informacje o zmianach (daty, imiona i nazwiska wypełniających)

27. Załączniki

Wkładka nr 1

1. Miejscowość	2. Obiekt (nazwa jak w karcie)	3. Zawartość wkladki (nazwa obiektu lub materiału uzupełniającego)
WŁADYSŁAWÓW	KOSCIÓŁ EWANGELICKI ob.DOM KULTURY I BIBLIOTEKI	Uzupełnienie materiału karty ewidencyjnej - ciąg dalszy punktu 13, zdjęcia, plany.

c,d. pkt-u 13

do budynku. Elewacja jest trzyosiowa. Po bokach wejścia dwie wydłużone blendy zamknięte od góry półokrągło i ujęte po bokach przez dwa pilastry. Nad wejściem duże, półokrągłe okno. Elewacja zwieńczona jest belkowaniem i trójkątnym tympanonem. Nad wejściem, na dachu widoczna wieżyczka na planie kwadratu zwieńczona latarnią i chorągiewką (na chorągiewce data 1872 r.)

Elewacja szczytowa zach. zwieńczona jest fryzem i gzymsem podokapowym. Do elewacji przylega parterowa przybudówka przykryta dachem trzyspadowym. Okna i drzwi zamknięte są od góry półokrągło.

Elewacja pn. jest pięcioosiowa, osie wyznaczają długie i duże okna zamknięte od góry półokrągło i zdobione gzymsem powtarzającym półokrągłą formę zamknięcia okien. Elewacja zwieńczona jest fryzem i gzymsem podokapowym.

Elewacja pd. jest również pięcioosiowa z pięcioma dużymi i długimi oknami w osiach. Zdobienia w partii nadokiennej takie same jak w elewacji pn. Zwieńczona jest fryzem i gzymsem podokapowym.

Wypożyczenie

Z dawnego wyposażenia zachowała się stolarka drzwiowa (drzwi wejściowe) oraz stolarka okienna.

Instalacje

Budynek ma instalacje wodno-kanalizacyjną, elektryczną oraz centralne ogrzewanie.

Wkładkę założył: mgr A. Konieczna, grudzień 1990 r.
(imię, nazwisko, data)

Wzór ODZ 1978 r.

Miejsce przechowywania negatywów:



ELEWACJA PN.



DETAL. DRZWI WĘŚCIOWE



ELEWACJA ZACH. (KOTŁOWNIA)

