

1. Obiekt

DOM LUDOWY ob. SKLEP I MIESZKANIA

2. Czas powstania

1938 r.

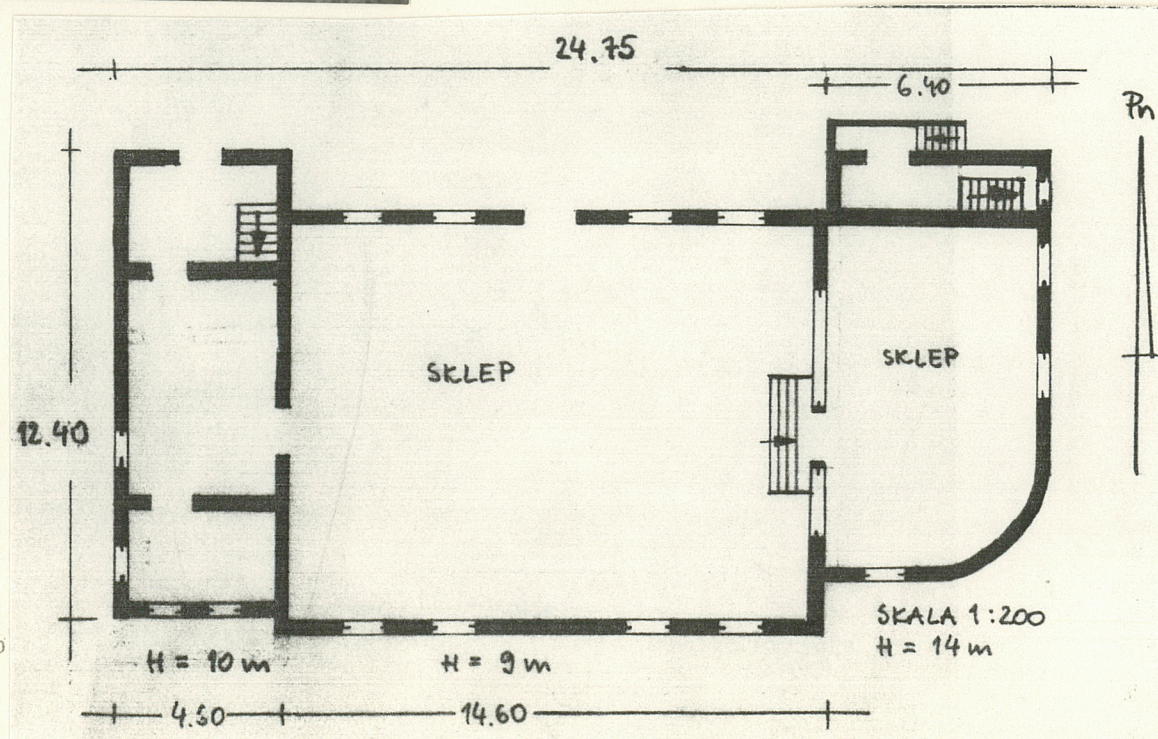
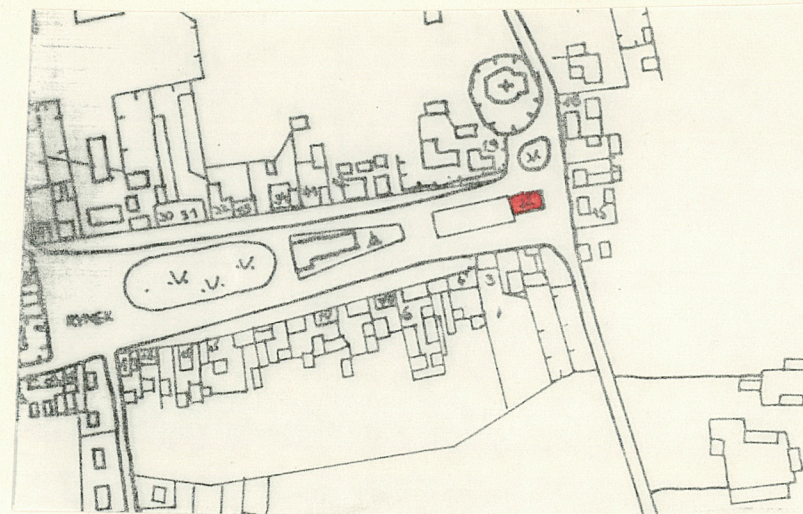
3. Miejscowość

RUSSOCICE

11. Zdjęcia, rzut, przekrój, sytuacja, orientacja



FASADA



4. Adres

Russocice 22

nr hipoteczny

5. Przynależność administracyjna

województwo konińskie

gmina Russocice

6. Poprzednie nazwy miejscowości

7. Przynależność administracyjna

1 VI 1975

województwo poznańskie

powiat turecki

8. Właściciel i jego adres

Parafia rzymsko-katolicka
p.w. Michała Archanioła
Russocice

9. Użytkownik i jego adres

Gminna Spółdzielnia Władysławów
j.w.

10. Rejestr zabytków

Nr

data

12. Autorzy, historia obiektu, określenie stylu.

Dom Ludowy został zbudowany staraniami i z funduszu parafii p.w. Michała Archanioła w Russo-cicach. W 1938 roku. W budynku mieściło się mieszkanie dla księży, kino i sala dla ludności. Po wojnie budynek został przejęty przez administrację państwową dostał się we władanie kwaterunku, który wynajął go częściowo Gminnej Spółdzielni we Władysławowie.

13. Opis (sytuacja, materiał i konstrukcja, rzut, bryła, elewacje, wnętrze, wyposażenie, instalacje)

Sytuacja obiektu

Budynek usytuowany jest we wsch. części rynku, z trzech stron otoczony jest ulicami (od pn. i pd. dwie ulice należące do rynku i od wsch. ulica Russocic biegnąca z pn. na pd.). Jest wolnostojący i stoi w odległości około 50m na pd. od kościoła parafialnego p.w. Michała Archanioła.

Materiał i technika

Jest murowany z cegły, na podmurówce z kamienia polnego. Jest nieotynkowany. Stropy drewniane, konstrukcja dachu drewniana. Podłogi z drewnianych desek, posadzki cementowe. Dach kryty jest papą. Schody na piętro drewniane. Okna skrzynkowe wielopodziałowe.

Plan

Część centralna założona na planie wydłużonego prostokąta, po bokach dwa ryzality. Zach. założony na planie prostokąta, wsch. z półokrągłym zamknięciem od pd.-wsch. Część środkowa jest jednoprzestrzenna. W ryzalicie zach. pomieszczenia rozmieszczone są w jednym trakcie. Ryzalit wsch. łączy się z częścią środkową.

Bryła

Budynek w części środkowej jest jednokondygnacyjny. Dwa Ryzality od zach. jest dwukondygnacyjny a ryzalit od wsch. trzykondygnacyjny. Poszczególne części budynku są przykryte dachami płaskimi. Ryzalit wsch. jest podpiwniczony.

Opis wnętrza

Część środkowa budynku jest jednoprzestrzenna i łączy się (schodami) z ryzalitem wsch. W tej części znajduje się sklep meblowy. W ryzalicie zach. mieści się mieszkanie. Pomieszczenia mieszkalne rozmieszczone są w jednym trakcie. W obu ryzalitach znajdują się schody na piętro.

Opis zewnętrzny

Fasada, elewacja pd., jest w części środkowej jednokondygnacyjna i pięcioosiowa z wejściem na osi. Pozostałe osie wyznaczają duże, długie okna. Część ta zwieńczona jest gzymsem podokapowym. Po bokach znajdują się dwa ryzality, Ryzalit wsch. jest pozbawiony podziałów, jedynie w pierwszej kondygnacji

14. Kubatura	15. Powierzchnia użytkowa	16. Przeznaczenie pierwotne	17. Urzytkowanie obecne
RYZALIT ZACH. 913 m ³ CZEŚĆ WROD. 1177 m ³ RYZALIT WSCH. 2291 m ³ 4381 m ³	RYZALIT ZACH. 91,3 m ² CZEŚĆ WROD. 130,8 m ² RYZALIT WSCH. 163,7 m ² 385,8 m ²	Dom Ludowy mieszkania	Sklep mieszkania
18. Prace budowlane i konserwatorskie, ich przebieg i dokumentacja		19. stan zachowania (fundamenty, ściany zewnętrzne, ściany wewnętrzne, sklepienia, stropy konstrukcje dachowe, pokrycie dachu, wyposażenie i instalacje)	
		Fundamenty, ściany zewnętrzne i wewnętrzne są w dobrym stanie, lekko zawilgocone. Stropy, konstrukcja i pokrycie dachu w dobrym stanie. Wyposażenie, wzachowana stolarka okienna w dość dobrym stanie. Instalacje w dobrym stanie.	
		20. Najpilniejsze postulaty konserwatorskie	

21. Akta archiwalne (rodzaj akt, numer i miejsce przechowania)

24. Uwagi różne

25. Opracował

tekst mgr A.Konieczna, grudzień 1990 r.

imię, nazwisko, data, podpis

plany, rysunki mgr A.Konieczna, grudzień 1990 r.

imię, nazwisko, data, podpis

zdjęcia fotogr. J.Piotrowski, listopad 1990 r.

imię, nazwisko, data, podpis

miejsce przechowania negatywów

Karta po wypełnieniu podlega ochronie na podstawie przepisów prawa autorskiego

22. Bibliografia

26. Adnotacje o inspekcjach, informacje o zmianach (daty, imiona i nazwiska wypełniających)

23. Źródła ikonograficzne i fotografia (rodzaj, miejsca przechowania, sygnatury)

27. Załączniki

Wkładka nr 1

1. Miejscowość RUSSOCICE	2. Obiekt (nazwa jak w karcie) DOM LUDOWY ob. SKLEP i MIESZKANIA	3. Zawartość wkładki (nazwa obiektu lub materiału uzupełniającego) Uzupełnienie materiału karty ewidencyjnej - ciąg dalszy punktu 13, plany, zdjęcia.
-----------------------------	--	---

c.d. pkt-u 13

w bocznej osi znajdują się drzwi wejściowe. Elewacja ryzalitu zach. jest dwukondygnacyjna i jednoosiowa. Na osi znajdują się drzwi wejściowe. Kondygnacje oddzielone są gzymsem. W drugiej kondygnacji długie okno. Elewacja zwieńczona jest murkiem kurtynowym zwieńczonym profilowanym gzymsem i szczytem schodkowym. Elewacja pd. w części środkowej jest jednokondygnacyjna i pięcioosiowa. Osie wyznaczają długie okna. Część środkowa zwieńczona jest gzymsem podokapowym. Elewacja ryzalitu wsch. jest trzykondygnacyjna i jednoosiowa. Zwieńczona jest gzymsem podokapowym. Elewacja ryzalitu zach. jest dwukondygnacyjna i jednoosiowa. Zwieńczona jest gzymsem podokapowym. Elewacja szczytowa wsch. jest trzykondygnacyjna i trzyosiowa. Okna w osi skrajnej pd., flankowane są płaskimi lizenami. Elewacja zwieńczona jest gzymsem podokapowym. Elewacja szczytowa zach. jest dwukondygnacyjna i dwuosiowa. Zwieńczona jest profilowanym gzymsem podokapowym.

Wypośażenie

Z dawnego wyposażenia zachowała się częściowo stolarka okienna.

Instalacje

Budynek ma instalacje wodno-kanalizacyjną, elektryczną.

Wkładkę założył: mgr A. Konieczna, grudzień 1990 r.
(Imię, nazwisko, data)

Wzór ODZ 1978 r.

Miejsce przechowywania negatywów:



RYZALIT ZACH.



RYZALIT ZACH.



ELEWACJA PD. RYZALIT WSCH.

