

A B C D E F G H I J K L Ł M N O P R S T U V W X Y Z

Nr

14958

WIELKOPOLSKIE

1. Obiekt

D W Ó R

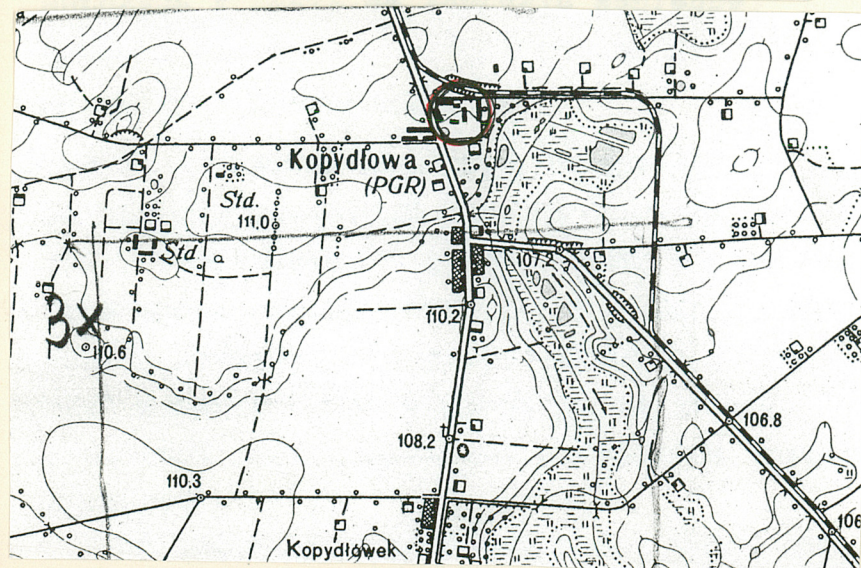
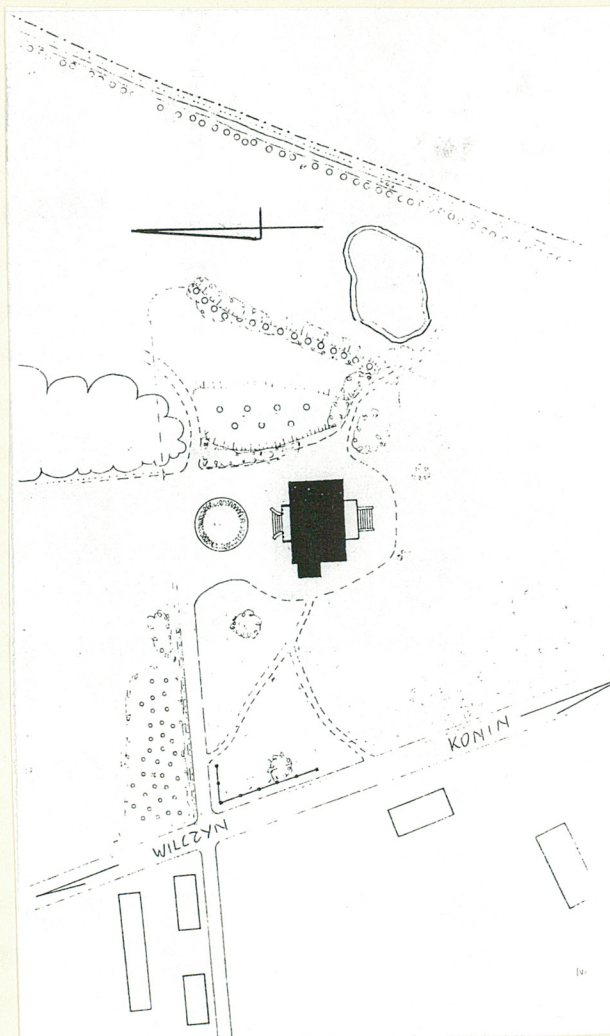
2. Czas powstania

2 poł.XIX w.

3. Miejscowość

KOPYDŁOWO

11. Zdjęcia, rzut, przekrój, sytuacja, orientacja



4. Adres **Kopydłowo**
62-550 Wilczyn

nr hipoteczny

5. Przynależność administracyjna

województwo **koniańskie**

gmina **Wilczyn**

6. Poprzednie nazwy miejscowości

Kopydłowa

7. Przynależność administracyjna
przed 1 VI 1975

województwo **poznańskie**

powiat **Konin**

8. Właściciel i jego adres

Urząd Gminy w Wilczynie
62-550 Wilczyn

9. Użytkownik i jego adres

J.w.

10. Rejestr zabytków

Nr **279/21** data **30.04.1984**

SYTUACJA

Założenie dworsko-parkowe usytuowane jest w północnej części wsi, po wschodniej stronie szosy z Kleczewa do Wilczyna. dwór znajduje się w centralnej części niewielkiego parku, frontem zwrócony na północ. W bezpośrednim sąsiedztwie dworu, od wschodu, teren opada trzema uskokami tworząc dwa tarasy porośnięte starym sadem. W najniższym punkcie zlokalizowany jest nieduży staw. Po stronie północnej przejście na teren d. folwarku. Wzdłuż szosy zachowane fragmentarycznie murowane ogrodzenie.

MATERIAŁ I KONSTRUKCJA

Cokół z kamienia i cegły, tynkowany, zwieńczony profilowanym gzymsem. Ściany murowane z cegły na zaprawie wapiennej, wewnątrz tynkowane, zewnętrzne boniowane. Wewnątrz szereg wtórnych ścian działowych, drewnianych. Stropy drewniane, belkowe z podsufitką, w piwnicy sklepienia kolebkowe. Więźba dachowa drewniana konstrukcji krokwiowo-stolcowej. Pokrycie dachu - dachówka karpiówka w koronkę. Podłogi, posadzki: w piwnicy posadzki cementowe, pozostałe podłogi drewniane, deskowe. Schody zewnętrzne betonowe, jednobiegowe, proste, od strony północnej rozszerzone u podstawy, wewnętrzne - do piwnicy ceglane, na piętro ceglane okładane drewnem, zabiegowe. Okna dwuskrzydłowe, skrzynkowe, ze ślemieniem, podzielone szczecbliną, w elewacji południowej okno trzyskrzydłowe ze ślemieniem, w elewacji zachodniej szerokie czteroskrzydłowe okno skrzynkowe ze ślemieniem zamknięte półkoliście. Drzwi wewnętrzne jednoskrzydłowe, ramowo-płycinowe, zewnętrzne trzyskrzydłowe, ramowo-płycinowe, od strony południowej górą przeszklone.

RZUT

Budynek na planie zbliżonym do kwadratu, dwutraktowy, fasadą zwrócony na północ. Komunikacja: wejście główne od strony północnej, ogrodowe, poprzedzone

Grunty wsi Kopydłowo wchodziły w skład rozległego klucza dóbr Wyssogotów-Zakrzewskich. Folwark istniał już w pocz. XIX w. W poł. XIX w. dobra Kopydłowo zakupił od spadkobierców zmarłego wcześniej Wława Wyssogoty-Zakrzewskiego Gottlieb Lutzer, który wybudował dwór i założył wokół niego park. Był to typowy przykład niedużego założenia dworsko-parkowego połączonego z folwarkiem i w naturalny sposób osadzonego w otaczającym krajobrazie. Po śmierci Gottlieba Lutzera w 1932 r. majątkiem zarządzał jego syn Adolf. Po wojnie majątek rozparcelowano, a dwór przeznaczono na mieszkania lokatorskie.

14. Kubatura	15. Powierzchnia użytkowa	16. Przeznaczenie pierwotne	17. Użytkowanie obecne
2254 m ³	465 m ²	dwór	mieszkalne
18. Prace budowlane i konserwatorskie, ich przebieg i dokumentacja		19. Stan zachowania (fundamenty, ściany zewnętrzne, ściany wewnętrzne, sklepienia, stropy, konstrukcje dachowe, pokrycie dachu, wyposażenie i instalacje)	
		w części obiektu zniszczone tynki wewnętrzne, stolarka drzewiana i okładziny schodów wewnętrznych, zużyte pokrycie dachu, pionowe pęknięcia ścian zewnętrznych	
		20. Najpilniejsze postulaty konserwatorskie	
		wykonanie nowego pokrycia z impregnacją więźby dachowej, wykonanie rynien i rur spustowych, konstrukcyjne wzmocnienie ścian zewnętrznych	

21. Akta archiwalne (rodzaj akt, numer i miejsce przechowywania)

24. Uwagi różne

25. Opracował

tekst **Wojciech Ciszynski, X.1997**

imię, nazwisko, data, podpis

Ciś

plany, rysunki **Wojciech Ciszynski, X.1997**

imię, nazwisko, data, podpis

Ciś

zdjęcia fotogr. **Wojciech Ciszynski, X.1997**

imię, nazwisko, data, podpis

Ciś

miejsce przechowywania negatywów **PSOZ Konin**

KARTA PO WYPEŁNIENIU PODLEGA OCHRONIE NA PODSTAWIE PRZEPISÓW PRAWA AUTORSKIEGO

22. Biblioteka

26. Adnotacje o inspekcjach, informacje o zmianach (daty, imiona i nazwiska wypełniających)

23. Źródła ikonograficzne i fotografia (rodzaj, miejsce przechowywania, sygnatury)

27. Załączniki

1. Miejscowość	2. Obiekt (nazwa jak w karcie)	3. Zawartość wkładki (nazwa obiektu lub materiału uzupełniającego)
KOPYDŁOWO	DWÓR	opis c.d. , rzut przyziemia

werandą od południa.

BRYŁA

Zwarta, dwukondygnacyjowa z częściowo użytkowym poddaszem, nakryta dachem czerospadowym z facjatkami w północnej i południowej połaci dachu. Budynek podpiwniczony.

ELEWACJE

Północna: frontowa - pięcioosiowa, symetryczna. W osi wejście główne do budynku ujmujące trzy osie, poprzedzone arkadowym portykiem wspartym na kolumnach, nakrytym dachem trójspadowym. Na wysokości piętra niewielki ryzalit na rzucie czworokąta ze ściętymi narożami, nakryty dachem trójspadowym z elewacją ujętą lizenami. Powyżej, w połaci dachu, szeroka trzyosiowa wystawka zamknięta półkoliście zwieńczona ząbkowanym gzymsem. Po bokach dwie małe facjatki nakryte daszkami dwuspadowymi. Podział poziomy zaakcentowany profilowanym gzymsem cokołowym, płaskim gzymsem pośrednim i wieńczącym.

Południowa: pięcioosiowa. W osi wejście do budynku ujmujące trzy osie, poprzedzone werandą, wtórnie przeszkloną, nakrytą dachem trójspadowym. Zwieńczenie dachu ujmuje płytę balkonową z tralkową balustradą. W połaci dachu, w osi, trzyosiowa wystawka zwieńczona trójkątnym frontonem, po bokach dwie małe facjatki nakryte daszkami dwuspadowymi. Podział poziomy jak w elewacji północnej.

Wschodnia: w parterze trzy okna umiejscowione od osi elewacji w kierunku północnym. Na piętrze dwa okna od strony północnej. Po stronie południowej wykusz z jednym dwuskrzydłowym oknem. W części cokołowej, w osi, zejście do piwnicy. Podział poziomy analogiczny do poprzednich. Zachodnia: czterososiowa z piętrowym, dwuosiowym ryzalitem na parterze i dużym trzyskrzydłowym oknem zamkniętym półkoliście na piętrze, umiejscowionym po stronie północnej. Ryzalit zwieńczony dachem trójspadowym, na którym mała jednososiowa facjatka. Po stronie południowej po dwa prostokątne, dwuskrzydłowe okna.

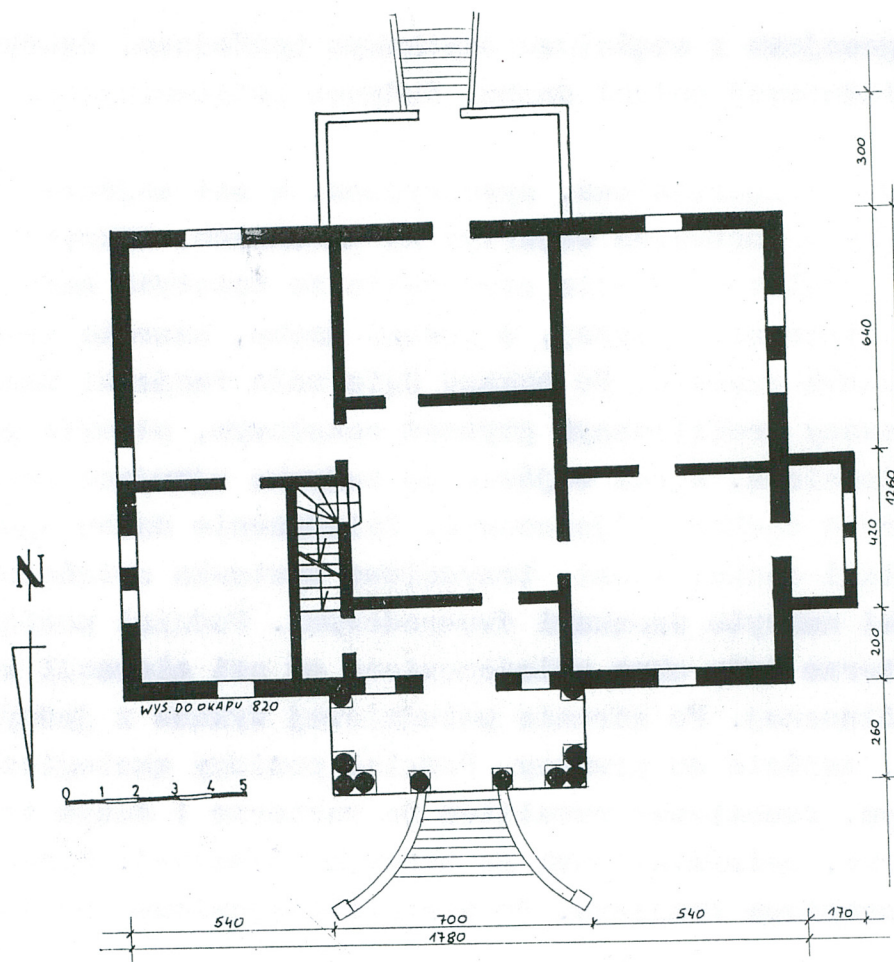
Wkładkę założył: Wojciech Ciszynski, X.1997
(imię, nazwisko, data)

Miejsce przechowywania negatywów: PSOZ Konin

1. Miejscowość

2. Obiekt (nazwa jak w karcie)

3. Zawartość wkładki (nazwa obiektu lub materiału uzupełniającego)



Wkładkę założył:
(imię, nazwisko, data)

Miejsce przechowywania negatywów:

1. Miejscowość

2. Obiekt (nazwa jak w karcie)

3. Zawartość wkładki (nazwa obiektu lub materiału uzupełniającego)



4.



5.



6.



7.

1. Miejscowość	2. Obiekt (nazwa jak w karcie)	3. Zawartość wkładki (nazwa obiektu lub materiału uzupełniającego)
KOPYDŁOWO	DWÓR	opis c.d. , fotografie

Na piętrze naroża ryzalitu ścięte. Podział poziomy jak w elewacjach poprzednich. Wszystkie elewacje budynku, z wyjątkiem części cokołowej, boniowane. Pola boni wypełnione ornamentem gwiazdkowym.

INSTALACJE

elektryczna, wod.-kan.



1.



2.



3.

Wkładkę założył: Wojciech Ciszynski, X.1997

(imię, nazwisko, data)

Miejsce przechowywania negatywów: PSOZ Konin



karcie)

12.



13.



14.

Miejsce przechowywania negatywów:



15.

1. Część środkowa elewacji południowej
2. Elewacja północna
3. Okna w elewacji wschodniej
4. Elewacja północna
5. Wejście główne w elewacji północnej
6. Elewacja zachodnia
7. Elewacja wschodnia
8. Wykusze w elewacji wschodniej
9. Drzwi wewnętrzne
10. Elewacja południowa
11. Okno w elewacji południowej
12. Więźba dachowa
13. Sklepienie w piwnicy
14. Główne drzwi w elewacji północnej
15. Schody wewnętrzne

1. Miejscowość	2. Obiekt (nazwa jak w karcie)	3. Zawartość wkładki (nazwa obiektu lub materiału uzupełniającego)
KOPYDŁOWO	DWÓR	fotografie



8.



9.



10.



11.

Wkładkę założył: Wojciech Ciszynski, X.1997
(imię, nazwisko, data)

Miejsce przechowywania negatywów: PSOZ Konin