

1. Obiekt

1988 FOLWARK DŁUGIE STARE - karta założenia

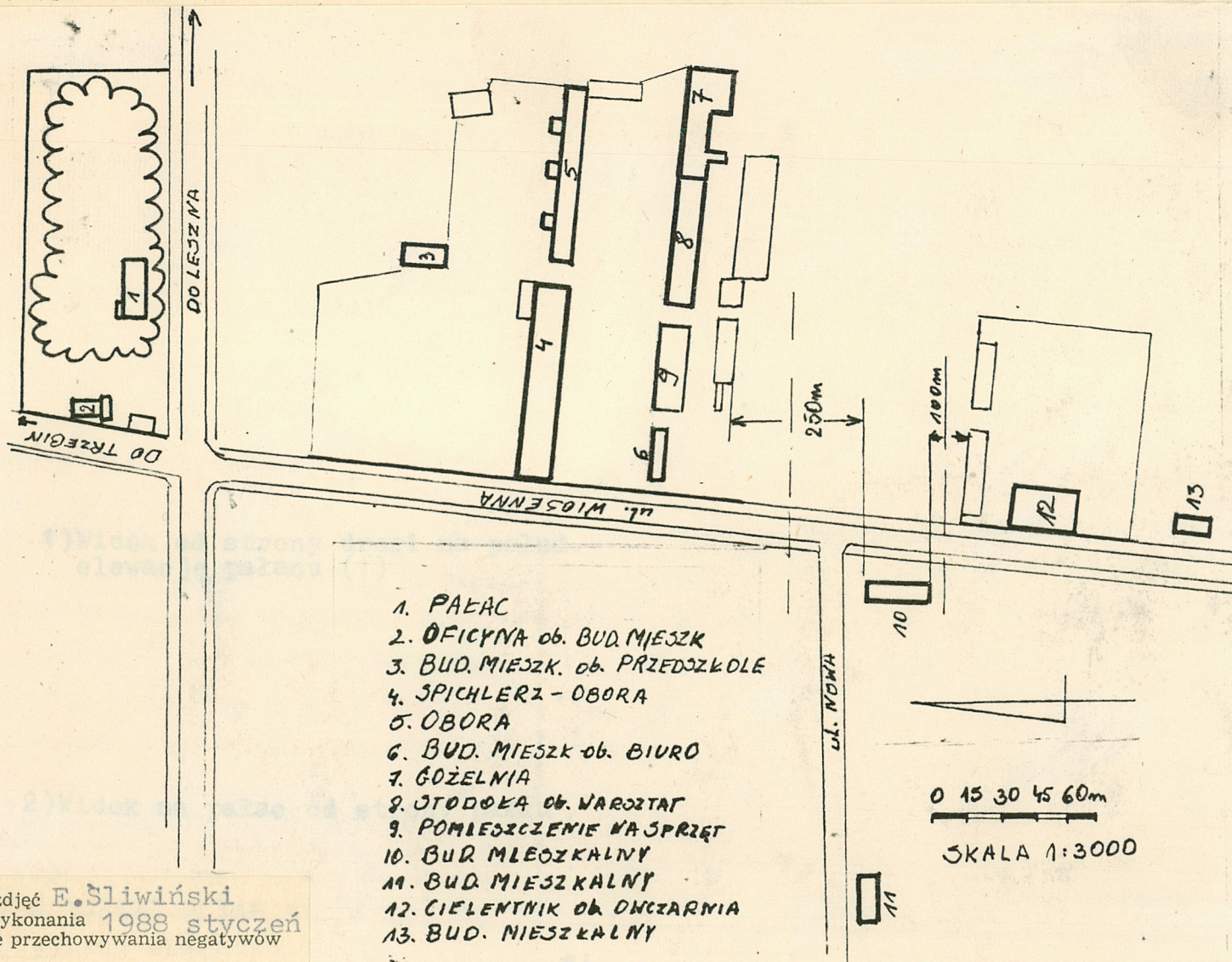
2. Czas powstania

poł.XIX w.

3. Miejscowość

DŁUGIE STARE

11. Zdjęcia, plan sytuacyjny, rzuty



autor zdjęć E. Sliwiński  
data wykonania 1988 styczeń  
miejsce przechowywania negatywów

4. Adres

Długie Stare

nr hipoteczny .....

5. Przynależność administracyjna

województwo leszczyńskie

gmina Święcicachowa

6. Poprzednie nazwy miejscowości

Długie - XV w.  
Długie Stare  
niem. Alt-Laube

7. Przynależność administracyjna  
przed 1.VI.1975 r.

województwo poznańskie

powiat Leszno

8. Właściciel i jego adres

Przedsiębiorstwo PGR  
Długie Stare  
64-114 Lasocice

9. Użytkownik i jego adres

Przedsiębiorstwo PGR  
Długie Stare

10. Rejestr zabytków

Nr ..... data .....



Najstarsza wzmianka o wsi pochodzi z 1421r. W XVw wieś była własnością rodu Kotowiczów-Dłuskich herbu Nałęcz. W 1604r właścicielką wsi zostaje Zofia z Rębina 1<sup>o</sup>voto Mikołajowa Strzelecka, 2<sup>o</sup>voto Wojciechowa Chrzypska. Od pocz.XVIIIw wieś jest w ręku Nieżyehowskich. W XIXw początkowo w rękach hrabiego Skórzewskiego, później hrabiego Mycielskiego. W II poł.XIXw przechodzi w ręce niemiecki. Po 1920r właścicielem majątku był Dawid Hindersin z Dalen pow.Głogów. Następnie hrabia Karwiński z Wołyń, a w latach 1937-39 Penderski. obszar majątku wg.danych z 1926r. wynosił 1393ha- w tym ziemi uprawnej 434ha, łąk i pastwisk 176ha lasów 753ha oraz 30ha nieużytków. Majątek specjalizował się w reprodukcji nasion buraczanych.

Folwark położony jest w środkowej części wsi. Składa się z: I pałacu (1) i oficyny (2) położonych po północnej stronie drogi Leszno - Wschowa. Pałac obecnie jest w kapitalnym remoncie, otoczony jest parkiem o pow. ca 1,5ha. Reszta zabudowań folwarcznych znajduje się po obu stronach ulicy Wiosennej odchodzącej w kierunku południowym od drogi Leszno-Wschowa. W odległości 200m od pałacu pierwsze podwórze gospodarcze. Od strony północnej podwórza budynek mieszkalny. (3) obecnie przebudowany na przedszkole. Wokół prostokątnego podwórza znajduje się spichlerz (4), obora (5), budynek mieszkalny (6) - obecnie zupełnie przebudowany na biura PGR. Dalej stodoła (8) adaptowana na warsztat, budynek (9) adaptowany na magazyn sprzętu. W części południowo-wschodniej podwórza znajduje się gorzelnia (7). Powstała ona w poł.XIXw. i pierwotnie była browarem. W 1884r browar został przebudowany na gorzelnię. Po 1952r przeprowadzono gruntowną modernizację wyposażenia oraz przebudowy wnętrz i wygospodarowanie na II poziomie mieszkania dla kierownika gorzelni. Całe podwórze zostało w 1987r wyasfaltowane. Poza tym podwórzem przy tej samej ulicy Nr 30/40 w kierunku południowym znajduje się budynek mieszkalny (10)- sześciorek o wym.10,5m x 32,4m. Budynek jest wewnątrz przebudowany. Na II poziomie znajdowały się pokoje dla osób samotnych. Zmieniona większość okien. W odległości 150m w kierunku zachodnim przy ul.Nowej 1/5 znajduje się czworak (11) o wym.11,5m x 22,5m. Jego wnętrze zostało również przebudowane. Dalej w kierunku południowym z lewej strony ul.Wiosennej znajduje się drugie znacznie mniejsze podwórze gospodarcze, na którym z zachodniej jego strony stoi wzdłuż drogi cieletnik (12)- obecnie owczarnia. Poza nią wzdłuż drogi budynek mieszkalny (13)- czworak o wym. 10,7m x 21m. Jego wnętrze zostało zupełnie zmienione w latach 60-tych. Wymieniono także okna przebudowując otwory okienne. Bez zmian jedynie okna na poddaszu. Karty szczegółowe zakłada się dla obiektów Nr (4), (5) i (12).



14. Kubatura	15. Powierzchnia użytkowa  pow. łącznie ca 5 ha	16. Przeznaczenie pierwotne  Folwark	17. Użytkowanie obecne  Przedsiębiorstwo PGR Długie Stare
18. Prace budowlane i konserwatorskie, ich przebieg i dokumentacja  Po 1952r. zmodernizowany obiekt nr (7) w latach 60-tych i 70-tych obiekty nr (3) (6), (8), (9), (10), (11) i (13).		19. Stan zachowania (fundamenty, ściany zewnętrzne, ściany wewnętrzne, sklepienia, stropy, konstrukcje dachowe, pokrycie dachu, wyposażenie i instalacje)  W najgorszym stanie znajduje się pałac wraz z najbliższymi otoczeniem	
20. Najpilniejsze postulaty konserwatorskie			



21. Akta archiwalne (rodzaj akt, numer i miejsce przechowywania)

22. Bibliografia

Słownik Geograficzny Królestwa Polskiego i innych  
krajów słowiańskich: T. II Warszawa 1881r.

Księga adresowa gospodarstw rolnych woj.poznańskiego -  
Poznań 1926r.

23. Źródła ikonograficzne i fotografie (rodzaj, miejsce przechowywania, sygnatury)

24. Uwagi różne

25. Wypełnił

Eugeniusz Sliwiński

imię i nazwisko

data 1988-01-18

26. Sprawdził

imię i nazwisko

data



1. Miejscowość

DŁUGIE STARE

2. Obiekt (nazwa jak w karcie)  
karta założenia

3. Zawartość wkladki (nazwa obiektu lub materiału uzupełniającego)

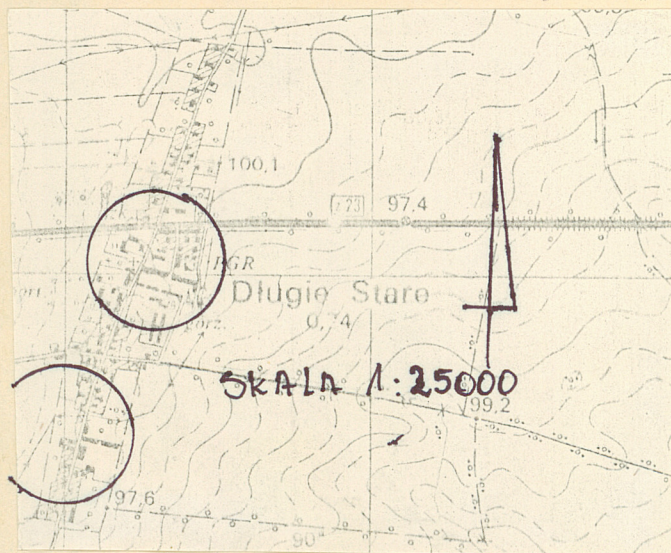
plan sytuacyjny orientacyjny, zdjęcia



1) Pałac (1) - widok od strony drogi



2) Widok pałacu (1) od strony parku



Wkładkę założył: Eugeniusz Sliwiński  
(imię, nazwisko, data)

Miejsce przechowywania negatywów: .....

OZGraf. Z.P. Ostróda zam. 699 nakł. 23.600



3) Oficyna (2) - od strony połud-wsch

Wzór ODZ 1978 r.





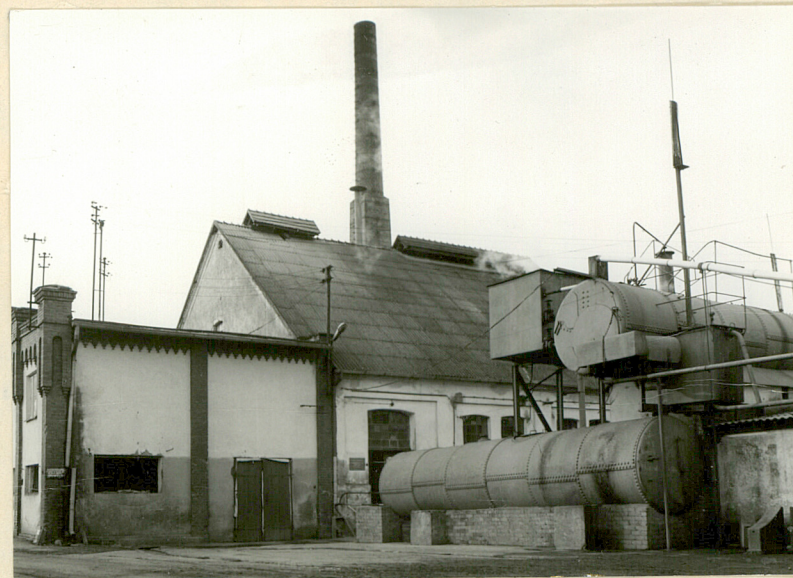
4) Widok od strony drogi na bramę  
wjazdową i podwórze gospodarcze



5) Gorzelnia (7)- od strony połud-wsch. /



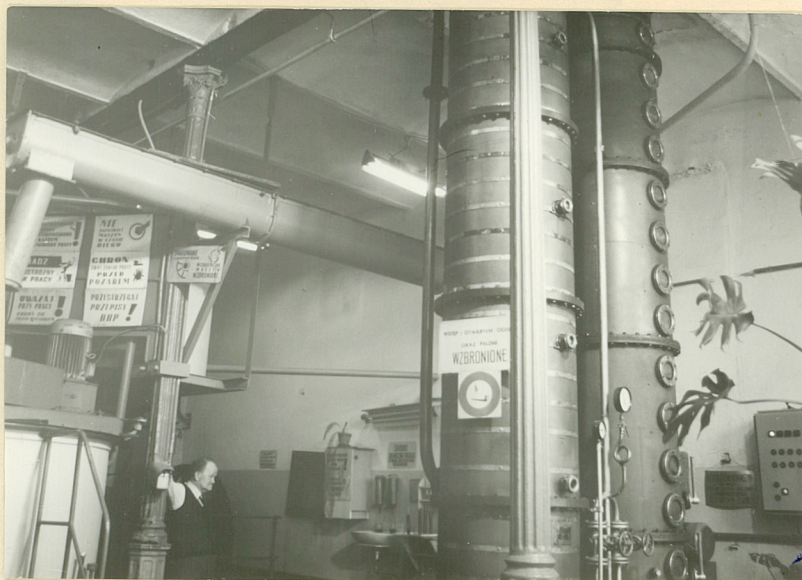
6) Gorzelnia (7)- od strony północnej



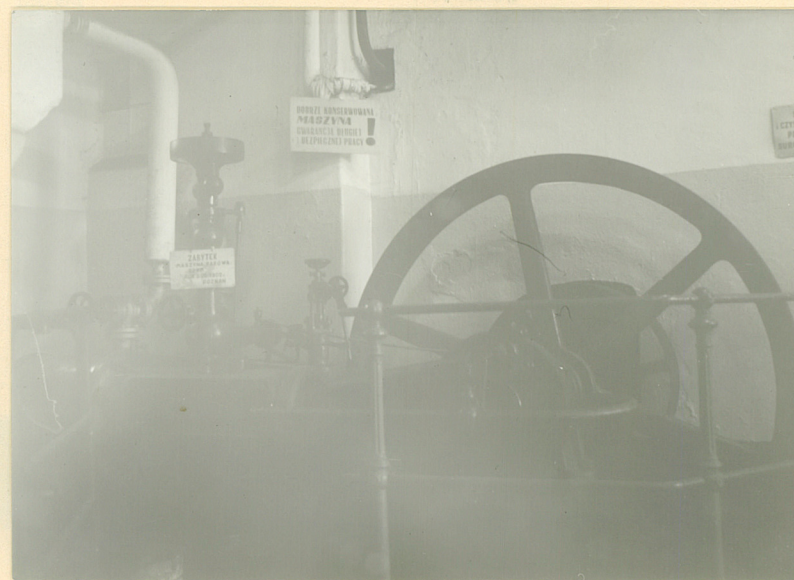
7) Gorzelnia (7)- od strony północno-wsch.



1. Miejscowość DŁUGIE STARE	2. Obiekt (nazwa jak w karcie) karta założenia	3. Zawartość wkladki (nazwa obiektu lub materiału uzupełniającego) zdjęcia
--------------------------------	---	---



8)



9)

8) Gorzelnia (7) - fragment wnętrza

9) Gorzelnia- wnętrze- zabytkowa maszyna parowa, rok prod. 1902 Poznań

10) Budynek mieszkalny (10) od strony południowo-wschodniej.

11) Bud. (10) od strony półn-zachod.

12) Budynek mieszkalny (11) od strony północno-wschodniej

13) Budynek mieszkalny (13) od strony południowo-zachodniej

Wkładkę założył: Eugeniusz Sliwinski - styczeń 1988  
(imię, nazwisko, data)

Miejsce przechowywania negatywów: .....





10)



11)



12)



13)