

Karta ewidencyjna zabytków
architektury i budownictwa

A B C D E F G H I J K L M N O P R S T U V X Y Z

16954
Nr WIELKOPOLSKIE

1. Obiekt

KOŚCIÓŁ PARAFIALNY P.W. ŚWIMIENIA JEZUS, N.P. MARII I ŚW. JÓZEFA

2. Czas powstania

1795 r.

3. Miejscowość

S Z Y D Ł O W O

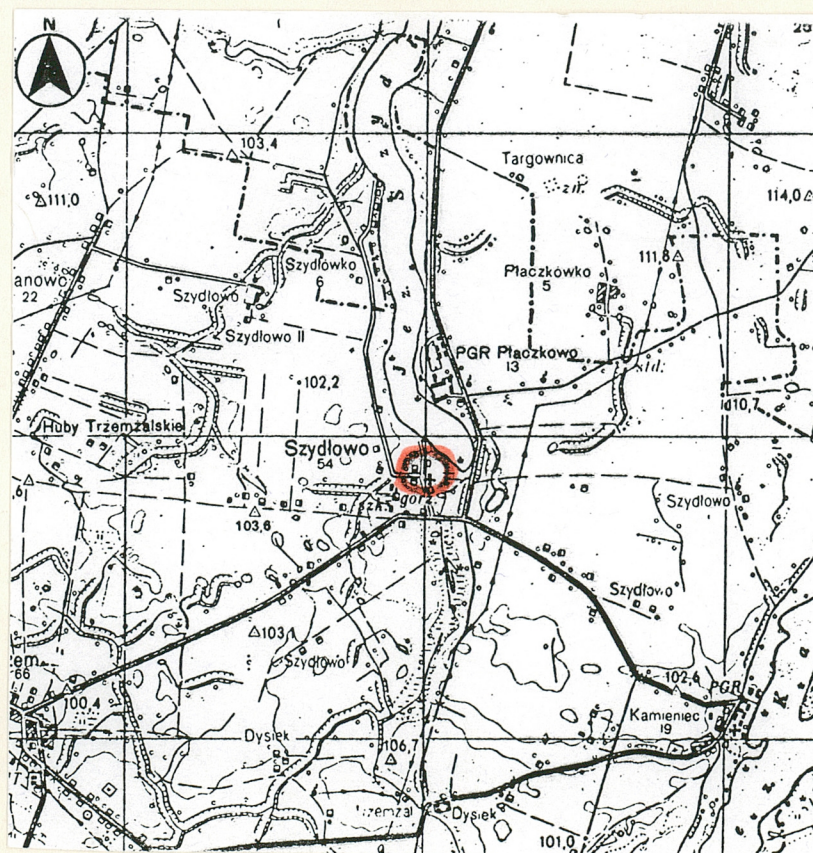
11. Zdjęcia, rzut, przekrój, sytuacja, orientacja



1. Widok ogólny kościoła i otoczenia



2. Widok kościoła od półn.-zach.



3. Plan orientacyjny

Skala 1:50000

4. Adres

SZYDŁOWO

88-333 Trzemżał

nr hipoteczny ...

5. Przynależność administracyjna

województwo bydgoskie

gmina Trzemeszno

6. Poprzednie nazwy miejscowości

Schidłowo (1580)

Schydłowo (1364)

Szydłowo (1233)

7. Przynależność administracyjna

przed 1 VI 1975

województwo bydgoskie

powiat Mogilno

8. Właściciel i jego adres

Parafia rzymsko-katolicka

Szydłowo

88-333 Trzemżał

9. Użytkownik i jego adres

J.W.

10. Rejestr zabytków

Nr A/517/1 data 22.12.1998r.

12. Autorzy, historia obiektu, określenia stylu.

W 2133r. Szydłowo przeszło drogą zamiany z rąk księcia Władysława Odonicza na własność klasztoru kanoników regularnych św. Augustyna w Trzemesznie. W 1362 r. król Kazimierz Wielki zatwierdził tę zmianę. W 1346 r. proboszcz Jan sprzedał sołtyso-wo Więckowi za 10 grzywn. Wieś Szydłów wymieniona została w 1368 r. w dokumencie potwierdzającym nadania klasztoru trzemeszeńskiego przez króla. Około 1520 wymieniono Szydłowo w parafii wylatowskiej. Po zniesieniu klasztorów rząd pruski ustawił tu domenę, którą przeniesiono do Mogilna. Po 1830 rozdzielono Szydłowo na dwie posiadłości folwarczne. Obecny kościół wraz ze szpitalem dla 18 ubogich i szkołą parafialną został zbudowany w 1795 r. z fundacji Michała Kościeszka Kosmowskiego, opata klasztoru trze-

c.d. wkładka nr 1

13. Opis (sytuacja, materiał i konstrukcja, rzut, bryła, elewacje, wnętrze, wyposażenie, instalacje).

SYTUACJA -kościół wolnostojący, orientowany, wzniesiony na parceli położonej w pobliżu drogi Trzemeszno - Kamieniec, otoczony cmentarzem, całość ogrodzona płotem z siatki metalowej. Plac przed kościołem ujęty symetrycznie po bokach dwoma budynkami, w których mieściła się od półn. plebania a od poł. szpital dla ubogich i szkoła parafialna. Po środku placu kamienna rzeźba św. Jana Nepomucena na murowanym słupie z ok. poł. XIX wieku. Od zachodu bramka - dzwonnica z 3 ów. XIX wieku, na wysokości bramki, od poł. murowana grota kamienna z figurą M. Boskiej.

MATERIAŁ, KONSTRUKCJA, TECHNIKA

Ściany - ceglane, obustronnie tynkowane, posadowione na ławie fundamentowej z głazów narzutowych.

Sklepienia i stropy - w nawie, sklepienie kolebkowe o łuku koronowym, na gurtach, z lunetami. Ten sam układ w prezbiterium i chórze muzycznym. W zakrystii strop płaski, w kruchcie stropodach.

Wieżba dachowa - drewniana, płatwiowo - kleszczowa ze stolcami, łączona dyblami.

Pokrycie dachu - połacie dachowe kryte ceramiczną dachówką karpiówką, z gąsiorami.

Posadzki i podłogi - w nawie, prezbiterium, kruchcie i zakrystii wylewka cementowa, w korpusie i kruchcie pokryta płytami paździerzowymi, w prezbiterium drewniana okładzina.

Schody - proste, jednobiegowe, drewniane prowadzące na chór muzyczny.

Otwory, okna - w kształcie wydłużonych prostokątów, zamknięte łukiem koszowym, nie otwierane, dzielone drewnianymi szczeblinami, czteropoziomowe, dwudzielne. W zakrystii analogiczne, dwupoziomowe. W kruchcie małe, prostokątne okno.

Drzwi - prostokątne, drewniane - głównedwuskrzydłowe, klepkowe, pozostałe jednoskrzydłowe, w kruchcie ramowo - płycinowe, do zakrystii klepkowe.

RZUT - kościół na planie prostokąta, trójprzęsłowy, z prostokątną, zamkniętą trójbocznie zakrystią na osi nawy od wsch. i również prostokątną kruchtą przy ścianie poł.

14. Kubatura 444,6 m ³	15. Powierzchnia użytkowa 58,3 m ³	16. Przeznaczenie pierwotne kościół rzymsko-katolicki	17. Użytkowanie obecne kościół rzymsko-katolicki
18. Prace budowlane i konserwatorskie, ich przebieg i dokumentacja <p>Po 1945 roku dokonano wymiany dachówki oraz wykonano wzmocnienia konstrukcji ścian metalowymi belkami.</p> <p>W latach 70-tych wymieniono główne drzwi wejściowe.</p> <p>W latach 80-tych położono płyty paździerzowe na posadzce, dokonano wymiany instalacji elektrycznej, położono nowe tynki i pomalowano kościół. Wymieniono także ławki.</p> <p>Po 82r. przebudowano kruchtę wraz ze zmianą dachu z pulpitowego trójspadowego na jednospadowy.</p>		19. Stan zachowania (fundamenty, ściany zewnętrzne, ściany wewnętrzne, sklepienia, stropy, konstrukcje dachowe, pokrycie dachu, wyposażenie i instalacje) Ogólny stan obiektu średni. Poważne zawilgocenia fundamentów, ścian zewnętrznych i wewnętrznych w strefie przyziemia. Zawilgocenia sklepień. Niewielkie ubytki tynku w strefie cokołu. Spękania tynku na ścianach zewnętrznych i wewnętrznych oraz sklepienia na osi przez całość obiektu . Duże ubytki dachówki. Więźba dachowa w złym stanie, mocno zaatakowana przez drewnojady. Z rzeźb oraz z retabulum ołtarza zdjęto polichromię, retabulum zaatakowane przez drewnojady. 20. Najpilniejsze postulaty konserwatorskie wykonanie izolacji pionowej, osuszenie ścian, uzupełnienie ubytków tynku, konserwacja więźby dachowej, konserwacja pokrycia dachu i uzupełnienie dachówki.	

21. Akta archiwalne (rodzaj akt, numer i miejsce przechowywania)

Sąd Rejonowy Mogilno:

Księga wieczysta parafii Szydłowo:

22. Bibliografia

-K.Parucka, E.Raczyńska-Mąkowska: Ktalog zabytków województwa bydgoskiego.Bydgoszcz 1977,s.213
-St.D.Kozierowski: Schematyzm historyczny ustrojów parafialnych dzisiejszej Archidiecezji Gnieźnieńskiej,Poznań 1934,s.215 -Słownik geograficzny Królestwa Polskiego i innych krajów słowiańskich. red.F.Sulimierski,B.Chlebowski,W.Walewski, W-wa 1983,s.98 -Katalog zabytków sztuki w Polsce. T.XI,s.88-89 -E.Gierczyński Mecenas w infule. X biskup M.Kościuszka Kosmowski. W: Nasza Przyszłość XIV 1961 Trzemeszno s.161-174 -Przewodnik.Województwo bydgoskie. W-wa 1967 s.345

23. Źródła ikonograficzne i fotograficzne (rodzaj, miejsce przechowywania, sygnatury)

Katalog zabytków sztuki w Polsce. T XI woj. bydgoskie, zeszyt 10, fig. 106

24. Uwagi różne

Wojewódzki Ośrodek Kultury
Pracownia Dokumentacji
i Popularyzacji Zabytków
85-314 Bydgoszcz
ul. Ikara 12, tel 378-66-66, 373-27-18

25. Opracował

tekst mgr Daria Kulesza
(imię nazwisko, data, podpis)

plany, rysunki mgr Daria Kulesza, Paweł Grajek
(imię nazwisko, data, podpis)

zdjęcia Paweł Grajek
(imię nazwisko, data, podpis)

miejsce przechowywania negatywów

Karta po wypełnieniu podlega ochronie na podstawie przepisów prawa autorskiego

26. Adnotacje o inspekcjach, informacje o zmianach (daty, imiona i nazwiska wypełniających)

27. Załączniki

1. Miejscowość SZYDŁOWO	2. Obiekt (nazwa jak w karcie) Kościół parafialny p.w. św. Imienia Jezus N.P. Marii i św. Józefa	3. Zawartość wkładki (nazwa obiektu lub materiału uzupełniającego) H I S T O R I A, O P I S
----------------------------	--	--

c.d. poz.12

meszeńskiego. Opat Kosmowski był także fundatorem dwóch kościołów w Trzemesznie i szpitala dla 20 ubogich, strców i sierot, oraz szkół publicznych w których dawano możliwości edukacji dla młodzieży z niezamożnych rodzin. W 1796 r. zaprowadzono tu Bractwo Serca Jezusowego. W 1925r. przywrócono parafie.

Kościół o skromnych cechach barokowych.

Wkładkę założył: mgr D.Kulesza, P.Grajek
(imię, nazwisko, data)

Miejsce przechowywania negatywów:

c.d. poz.13

BRYŁA - bryła korpusu kościoła w formie leżącego prostopadłościanu z prostopadłościenną kruchtą sięgającą do połowy wysokości korpusu oraz zakrystią w formie wielościanu, nieco wyższą od kruchty. Korpus kościoła kryty dachem trójspadowym, kalenicowym, kruchta pulpitowym a zakrystia wielospadowym.

ELEWACJE

Kościół postawiony na wysokim nieznacznie wysuniętym z lica cokole, zwieńczony profilowanym gzymsem koronującym.

Elewacja zachodnia - jednoosiowa, (obecnie przekształcona), z prostokątnym otworem drzwiowym, nad którym pulpitowy daszek z blachy falistej. Gzyms wieńczący okapowy, kryty dachówką. Trójkątny szczyt ujęty prostokątnymi sterczynami.

Do południowej ściany korpusu dostawiona kruchta, cofnięta uskokowo w stosunku do lica fasady, z prostokątnym otworem drzwiowym oraz trójkątnym szczytem ujętym od południa prostokątnymi sterczynami.

Elewacjepołudniowa i północna - dwuosiowe, ze ścianami wzmocnionymi nowszymi, trójuskokowymi szkarpami. W elewacji pld. dwie szkarpy poprzedzone kruchtą, w skrajnych osiach otwory okienne w kształcie wydłużonych prostokątów zamkniętych łukiem koszowym.

Elewacja północna - wyznaczona rytmem trzech szkarp, z analogicznymi otworami okiennymi.

Elewacja wschodnia - dwuosiowa, z trójbocznie zakończoną zakrystią, sięgającą około 2/3 wysokości korpusu. Na osiach skrajnych ścian poligonu po jednym oknie zamkniętym łukiem pełnym.

Elewacja korpusu nawowego ze ściętymi narożami, zwieńczona profilowanym gzymsem podokapowym.

WNĘTRZE

Wnętrze kościoła o układzie salowym, trójprzęsłowe, kryte sklepieniem kolebkowym z lunetami oraz gurtami wspartymi na pilastrach zwieńczonych profilowanymi przepaskami kapitelowymi, wyznaczają - cych naprzemienny rytm okien i prostokątnych wnęk zamkniętych łukami koszowymi. We wnękach od wscho - du ołtarze boczne o sarkofagowych stipes.

c.d. wkładka nr 2

1. Miejscowość SZYDŁOWO	2. Obiekt (nazwa jak w karcie) Kościół parafialny p.w. św. Imienia Jezus, N.P.Marii i św. Józefa	3. Zawartość wkładki (nazwa obiektu lub materiału uzupełniającego) O P I S
----------------------------	--	---

c.d. poz. 13

Prezbiterium podwyższone o dwa stopnie w stosunku do nawy o zaokrąglonych narożach, otwiera się do nawy łukiem tęczowym. Ołtarz główny o murowanym blokowym stipes, umieszczony między pilastrami wspierającymi gurty. Od płd. strony ołtarza, częściowo w zaokrągleniu ściany, częściowo w pilastrze, prostokątny otwór drzwiowy komunikujący prezbiterium z zakrystią. Od zachodu drewniany chór muzyczny wsparty na dwóch słupach drewnianych, z balaskowym parapetem i analogicznie do prezbiterium zaokrąglonymi narożami. Pod chórem otwór wejściowy między filarami, zamknięty sfazowanym łukiem przerywanym w narożach, na jego osi, na wysokości chóru okrągła wnęka po zamurowanym otworze okiennym. Od południowej strony wejścia proste, drewniane schody prowadzące na chór muzyczny oraz prostokątny otwór umieszczony w zaokrąglonym narożu, komunikujący nawę z kruchtą.

WYPOSAŻENIE

częściowo zachowany ołtarz główny oraz rzeźby z ołtarza głównego i ołtarzy bocznych, krucyfiks późnobarokowy z XVIII wieku, XIX - wieczny krucyfiks, warsztat lokalny, obraz św. Józefa z Dzieciątkiem kon. XVIII wieku, obraz Matki Boskiej Częstochowskiej 1 poł. XVIII wieku, w ramie z blachy z 2 poł. XVIII wieku, monstrancja barokowo - klasycystyczna ok. 1800, drewniana chrzcielnica, szafka z malowaną sceną Ucieczki do Egiptu.

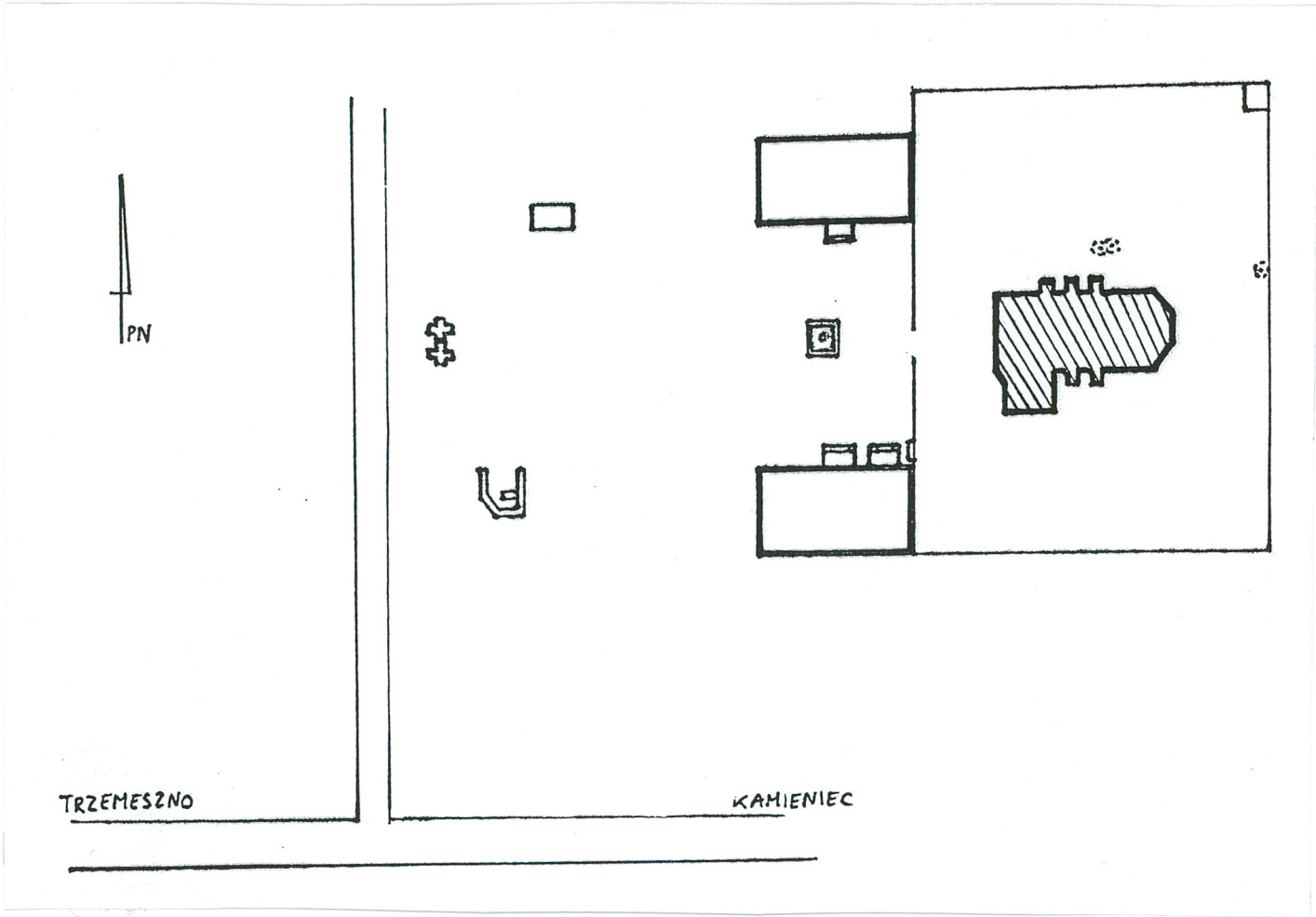
INSTALACJE

instalacja elektryczna, odgromowa, odpływowa, nagłośnieniowa.

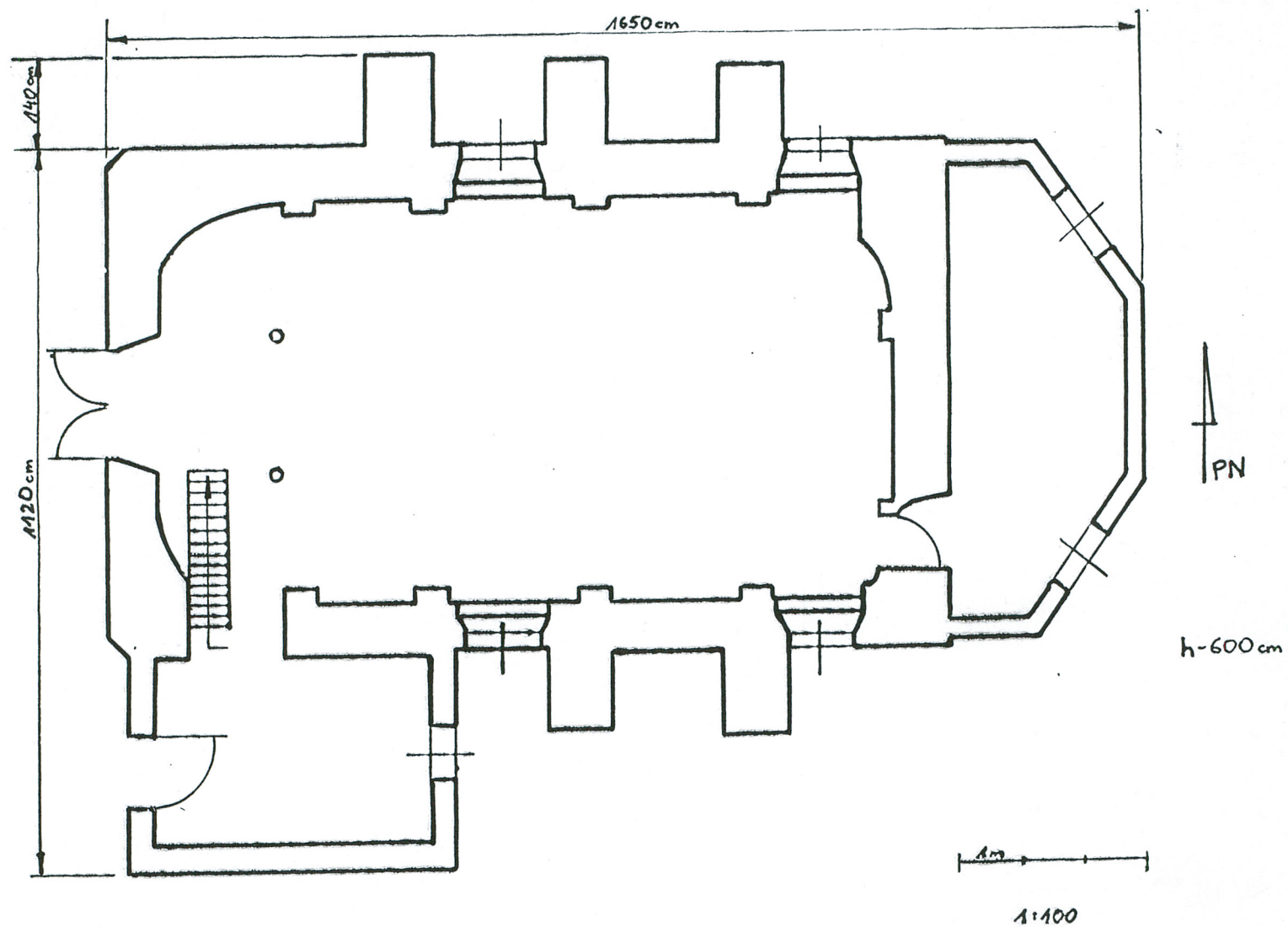
Wkładkę założył: mgr...D.Kulesza, ...P.Grajek
(imię, nazwisko, data)

Miejsce przechowywania negatywów:

I. Miejscowość SZYDŁOWO	2. Obiekt (nazwa jak w karcie) Kościół parafialny p.w. św. Imienia Jezus N.P. Marii i św. Józefa	3. Zawartość wkładki (nazwa obiektu lub materiału uzupełniającego) Plan sytuacyjny, rzut poziomy
----------------------------	--	---



Plan sytuacyjny skala 1:400



RZUT POZIOMY

WKŁADKA DO KARTY EWIDENCYJNEJ ZABYTKÓW ARCHITEKTURY I BUDOWNICTWA

1. Miejscowość SZYDŁOWO	2. Obiekt (nazwa jak w karcie) Kościół parafialny p.w. św. Imienia Jezus, N.P. Marii i św. Józefa	3. Zawartość wkładki (nazwa obiektu lub materiału uzupełniającego) ZDJĘCIA
----------------------------	---	---



3. Widok zakrystii od wsch.



4. Widok kościoła od pñ. - wsch.



5. Widok kościoła od pñd. - wsch.



6. Widok elewacji zachodniej



7. Widok elewacji południowej

Wkładkę założył mgr D. Kulesza, P. Grajek
(imię, naz. iśko, data)

Miejsce przechowywania negatywów:

P.H.U. REKLAMEX Bydgoszcz, ul. Gdańska 32, tel. 22-89-06



8. Dawna plebania widok od płn.-wsch.



9. Dzwonnica-bramka widok od wsch.



11. Dawny szpital strona południowa



12. Grota z figurą NMP str. płn.-wsch.



10. Figura św. Jana Nepomucena

1. Miejscowość SZYDŁOWO	2. Obiekt (nazwa jak w karcie) Kościół parafialny p.w. św. Imienia Jezus, N.P. Marii i św. Józefa	3. Zawartość wkładki (nazwa obiektu lub materiału uzupełniającego) ZDJĘCIA
----------------------------	---	---



13. Wnętrze kościoła widok prezbiterium



14. Wnętrze kościoła widok na chór



16. Nisza ołtarzowa widok w kier. płn.



17. Otwór wejściowy



15. Nisza ołtarzowa widok w kierunku pld.

Wkładkę założył mgr. D. Kulesza, P. Grajak..
(imię, naz.isko, data)

Miejsce przechowywania negatywów:

P.H.U. REKLAMEX Bydgoszcz, ul. Gdańska 32, tel. 22-89-06



18. Zakrystia widok w kier.
północnym



19. Wejście do zakrystii od
strony nawy



20. Kruchta widok w kier.
płn. - wsch.



21. Przejście z kruchty do
nawy i schody na chór



22. Organy



23. Wejście na chór muzyczny

1. Miejscowość
SZYDŁOWO

2. Obiekt (nazwa jak w karcie)
Kościół parafialny p.w. św. Imienia Jezus,
N.P. Marii i św. Józefa

3. Zawartość wkładki (nazwa obiektu lub materiału uzupełniającego)
ZDJĘCIA



24. Wieżba widok w kierunku wsch.



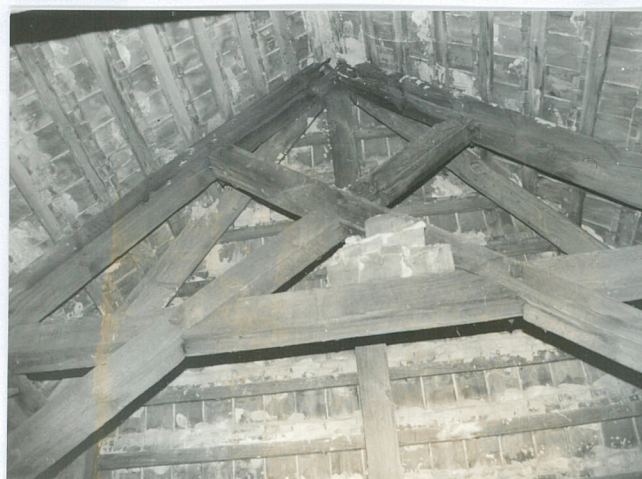
25. Element konstrukcyjny wieżby



26. Element konstr. wieżby



27. Gurty sklepienia korpusu



28. Szczyt wschodni wieżby dachowej



29. Zawilgocenia i spękania tynku w partii przyziemia

Wkładkę założył mgr. D. Kulesza, P. Grajek.
(imię, naz. isko, data)

Miejsce przechowywania negatywów:



30. Ołtarz główny



31. Ołtarz główny - detal



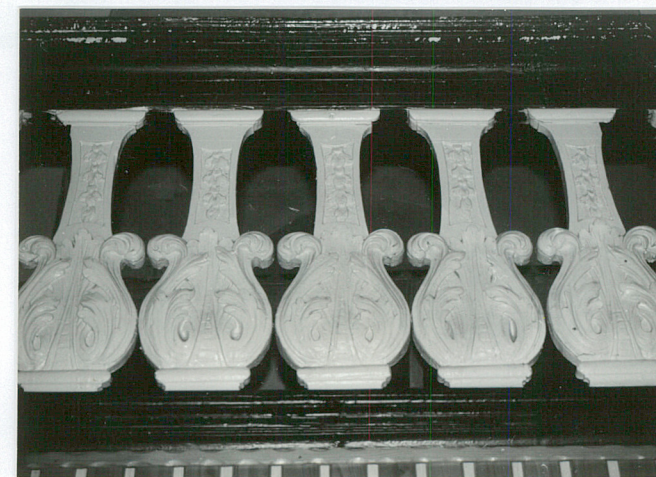
32. Rzeźby aniołów z ołtarzy bocznych



33. Rzeźby aniołów z ołtarzy bocznych



34. Kruchta- drewniana chrzcielnica



35. Balaskowy parapet chóru muzycznego