

A B C D E F G H I J K L M N O P R S T U V W X Y Z

Nr

16930
WIELKOPOLSKIE

1. Obiekt

KOŚCIÓŁ PARAFIALNY pw. ŚW. JAKUBA WIĘKSZEGO

2. Czas powstania

1723-4 r.

3. Miejscowość

K A M I E N I E C

4. Adres

Kamieniec nr 7
88-333 Trzemiń

nr hipoteczny

5. Przynależność administracyjna

województwo bydgoskie

gmina Trzemeszno

6. Poprzednie nazwy miejscowości

niem. Steinau, Kaminitz

7. Przynależność administracyjna
przed 1 VI 1975

województwo bydgoskie

powiat Mogilno

8. Właściciel i jego adres

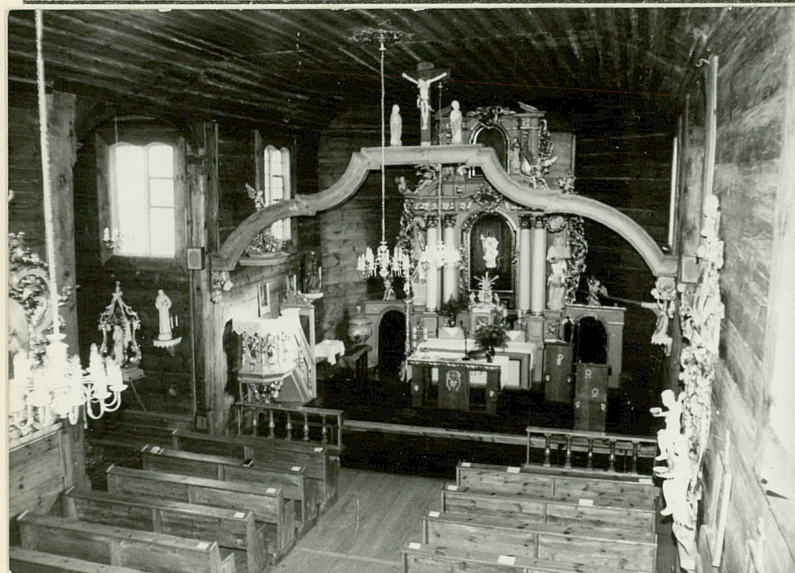
Parafia Rzymsko-Katolicka
pw. Św. Jakuba Większego

9. Użytkownik i jego adres

j.w.

10. Rejestr zabytków

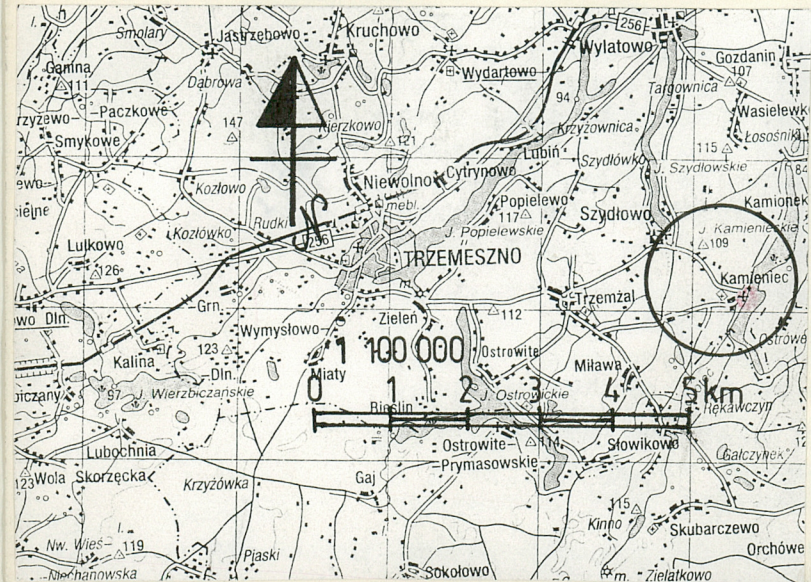
Nr A/272/1 data 9.09.1991r.



1. Wnętrze, widok na prezbiterium
ORIENTACJA



2. Elewacja wschodnia
3. Elewacja południowa



SYTUACJA. Kamieniec jest położony jest około 12 km na południe od Mogilna, 10 km na wschód od Trzemeszna, nad jeziorem Kamienieckim, na jego zachodnim brzegu.

Kościół wznosi się po wschodniej stronie drogi, nad jeziorem. Jest orientowany, zwrócony ku drodze zachodnim wejściem w przedsionku wieży.

Od drogi prowadzą schody i dojście na osi kościoła.

Teren wokół kościoła jest ogrodzony drewnianym parkanem o kamiennych słupkach od strony ulicy, od północy i od strony plebanii ogrodzenie z siatki.

Wokół kościoła prowadzi betonowe obejście. Teren porośnięty jest drzewami, z przewagą jesionów.

Po południowej stronie kościoła, przy ogrodzeniu wzniesiona została kostnica, współczesna, kryta dachem dwuspadowym dachówką, o ścianach odeskowanych.

Plebania z początku XX w. wznosi się po wschodniej stronie kościoła. Jest to budynek murowany, parterowy, kryty dachem dwuspadowy, na kamiennej podmurówce, tynkowany, z opaskami wokół okien, kryty dachówką zakładkową, w elewacji frontowej i tylnej współczesne przybudówki.

MATERIAŁ, KONSTRUKCJA I TECHNIKA.

- fundamenty kamienne
- ściany drewniane, o konstrukcji zrębowej, szalowane pionowymi deskami, od wewnątrz nagie ściany z bali. ściany wieży o konstrukcji słupowo-ramowej z ukośnymi stężeniami i podwójnymi w formie litery X, z zewnątrz odeskowane pionowo.
- strop drewniany, belkowy z podsufitką z desek.
- więźba dachu drewniana, krokwiowo-jętkowa, ze środkową ścianą stolcową o słupach pionowych i ukośnych, z belkami wzdłużnymi, krokwie usztywnione zastrzałami.
- dach kryty gontem.
- schody drewniane, policzkowe, 2-biegowe, na poddasze drabina drewniana.

cd wkładka

Kamieniec, stara osada nad jez. Kamienieckim należała do uposażenia klasztoru Kanoników w Trzemesznie.

Zapewne oni w XIII w. wystawili w Kamieńcu drewnianą świątynię ku czci N. Marii Panny i założyli parafię obejmującą wsi: Kamieniec, Miława, Płaczkowo, Robakowo, Kamionek i Kątny-Młyn - Dysiek.

W XV w. wymieniani są proboszcz Maciej, Jan zwany Lupa, i Piotr.

W 1521 r. drewniana świątynia na planie krzyża nosiła wezwanie Narodzenia N. Marii Panny, w Kamieńcu istniała szkoła parafialna.

W 1608 r. wizytacja stwierdza że kościół w Kamieńcu nosił wezwanie Św. Jakuba mniejszego Apostoła, miał dwa ołtarze, graduał pisany ręcznie na pergaminie, dwa dzwony, krzyż z pasją na belce tęczowej.

W końcu XVII w. kościół był bardzo zniszczony. Założone wówczas przy parafii Bractwo św. Józefa, obraz świętego umieszczony w oddzielnym ołtarzu uznawany był przez wiernych za cudowny.

Czczą cieszył się również wizerunek N. Marii Panny w głównym ołtarzu.

cd wkładka

14. Kubatura 1 850 m ³	15. Powierzchnia użytkowa 180 m ²	16. Przeznaczenie pierwotne kościół parafialny	17. Użytkowanie obecne kościół parafialny
18. Prace budowlane i konserwatorskie, ich przebieg i dokumentacja 1948 r. - podmurowanie kościoła, obetonowanie cokołu lata 60-te - odeskowanie kościoła bez listwowania lata 80-te - wymiana drzwi zewnętrznych lata 90-te - oczyszczenie wnętrza z wyprawy, oszlifowanie drewnianych ścian z bali.		19. Stan zachowania (fundamenty, ściany zewnętrzne, ściany wewnętrzne, sklepienia, stropy, konstrukcje dachowe, pokrycie dachu, wyposażenie i instalacje) kościół zachowany w dobrym stanie, ściany wykazują silne zniszczenia przez kołatka, widoczne na oszlifowanych ścianach wnętrza, deski stropu w bardzo złym stanie, zniszczone przez kołatka, spróchniałe, wieża o spękanej konstrukcji słupowo-ramowej, drzwi zewnętrzne wymienione na płycinowe. wnętrze zachowane w pierwotnym układzie, posadzka kaplic prawdopodobnie z remontu w 1902 r.	
		20. Najpilniejsze postulaty konserwatorskie wymiana desek podsufitki stropu, ochrona ścian i stropu przed niszczeniem przez kołatka, ochrona obiektu w jego obecnej formie.	

21. Akta archiwalne (rodzaj akt, numer i miejsce przechowywania)

Mapa katastralna z 1830, kop. 1865, Reg. Bromberg,
Kr. Mogilno, Gem. Kamieniec

Muterrolle woj. poznańskie, pow. Mogilno, gm. Gębice,
obr. Kamieniec T.I

przech. Woj. Biuro Geodezji i Terenów Rolnych
w Bydgoszczy Rejonowy Oddział Mogilno

22. Biblioteka

"Słownik Geograficzny Królestwa Polskiego i in..."
red. Br. Chlebowski, T.III, Warszawa 1882 s.765

"Studia z dziejów ziemi mogileńskiej" red. Cz. Łuczyk
Poznań 1978, s.405-7, 411-13

J. Korytkowski "Arcybiskupi gnieźnieńscy..."
Poznań 1888, T.II, s.180

"Katalog Zabytków Sztuki w Polsce" d.woj.bydgoskie,
red. T.Chrzanowski, M. Kornecki, Mogilno, Strzelno,
Trzemeszno i okolice, Warszawa 1982

artykuł w: "Przemiany Ziemi Gnieźnieńskiej" z 10.09.94
maszynopis: "Z dziejów parafii pw.św.Jakuba mn.Ap."
opr.ks. Władysław Zientarski przech. plebania Kamieniec

23. Źródła ikonograficzne i fotografia (rodzaj, miejsce przechowywania, sygnatury)

24. Uwagi różne

25. Opracował

tekst..... mgr Zofia Wernerowska 10.1995 r.

imię, nazwisko, data, podpis

plany, rysunki j.w.

imię, nazwisko, data, podpis

zdjęcia fotogr. j.w.

imię, nazwisko, data, podpis

miejsce przechowywania negatywów PSOZ Bydgoszcz ul. Jezuicka2

KARTA PO WYPEŁNIENIU PODLEGA OCHRONIE NA PODSTAWIE PRZEPISÓW PRAWA AUTORSKIEGO

26. Adnotacje o inspekcjach, informacje o zmianach (daty, imiona i nazwiska wypełniających)

27. Załączniki wkładki sztuk - 5

1. Miejscowość KAMIENIEC gm. Trzemeszne	2. Obiekt (nazwa jak w karcie) KOŚCIÓŁ PARAFIALNY pw. Św. Jakuba Większego.	3. Zawartość wkładki (nazwa obiektu lub materiału uzupełniającego) opis cd
--	---	---

p.12 HISTORIA CD.

Obecny kościół wzniesiono w latach 1723-24 staraniem i sumptem proboszcza Jana Cieńskiego, w miejscu rozebranej starej świątyni. Nowy kościół obszerniejszy od poprzedniego posiada 5 ołtarzy. Kościół konsekrowano 27 października 1726 r. W połowie XVIII w. ufundowano nowe organy - pozytyw.

Parafia miała duże uposażenie, w końcu XIX w. 2064 mógg.

Kościół zachowany jest w swej pierwotnej formie z 1724 r. drewniany, o konstrukcji zrębowej jest typowym przykładem kościołów drewnianych na tym terenie. Posiada piękne, zachowane w pierwotnej formie wnętrze z bogatym wyposażeniem.

W 1902 r. kościół odnowiono. W 1931 przywrócono pokrycie dachu gontem.

p.13 MATERIAŁ, KONSTRUKCJA, TECHNIKA.

- podłogi z desek, w kaplicach bocznych terracota - płytki ozdobne.
- otwory okienne o nadprożach z belki, z wyciętymi w dolnej płaszczyźnie dwoma łukami odcinkowymi wieńczącymi biforium, w wieży otwory prostokątne, zamknięte żaluzjami z ukośnych deszczulek, otwory drzwi zamknięte nadprożem z belki, w formie nadwieszzonego łuku.
- okna nawy drewniane, pojedyncze, stałe, podzielone słupkiem w formie kolumnienki na dwa okna tworzące biforium, każde skrzydło 14-kwaterowe,
- drzwi drewniane, zewnętrzne współczesne: główne 2-skrzydłowe, do kruchty 1-skrzydłowe, z kruchty do nawy główne, 2-skrzydłowe, do zakrystii 1-skrzydłowe, są to drzwi płycinowe, drzwi z nawy do kruchty południowej deskowe, 1-skrzydłowe, zamknięte łukiem nadwieszonym z zawiasami pasowymi, między zakrystią a kaplicą deskowe, 1-skrzydłowe, zamknięte łukiem nadwieszonym.

RZUT.

Nawa prostokątna z wydzielonym chórem od zachodu, po bokach kaplice o charakterze transeptu, północna z zakrystią po zachodniej stronie, południowa z kruchtą. Nawa poprzedzona jest kwadratowym przedsionkiem wieży. Prezbiterium w przedłużeniu nawy, o równej z nawą szerokości, zamknięte trójbocznie.

Wkładkę założył: mgr Zofia Wernerowska 11.1995 r.
(imię, nazwisko, data)

Miejsce przechowywania negatywów:

Nawa jednoprzestrzenna, i prezbiterium o ścianach równej wysokości, kryte wspólnym dwuspadowym dachem, zakończonym nad prezbiterium trójpółaciowo. Kaplice boczne tworzą transept równej wysokości z nawą, kryte dachami trójspadowymi. Na skrzyżowaniu kalenicy nawy i transeptu czworoboczna sygnaturka, kryta dachem namiotowym o odgiętym okapie, zwieńczona kulą. Wieża czworoboczna, 3-kondygnacyjna, o kondygnacjach zwężających się uskokowo ku górze, od frontu i po bokach. Kondygnacje rozdzielone daszkami pulpituowymi. Zwieńczona dachem namiotowym o odgiętym okapie, zwieńczona iglicą z kulą i krzyżem.

ELEWACJE.

Na kamiennym cokole z nieregularnych ciosów kamiennych, zwieńczony okapem z kształtek klinkierowych. Ściany szalowane pionowymi deskami, w połowie wysokości przecięte poziomą deską, zwieńczone profilowanym gzymsem. Okna prostokątne z deską okapu i parapetu.

Elewacja frontowa. Symetryczna. Na osi wieża zwężająca się uskokowo ku górze. Na osi drzwi poprzedzone niskim stopniem, po stronie południowej w cokole tablica: "podmurowane 1948", ponad drzwiami półka z zadaszeniem na głośnik i latarnia. Na 2 i 3 kondygnacji wieży listwowanie desek. Na 3 kondygnacji dwa wąskie prostokątne otwory. Wieża zwieńczona dachem namiotowym z iglicą, kulą i ażurowym krzyżem łacińskim o ramionach zamkniętych trójliściem z promieniami. Po bokach w ścianie nawy okienko chóru 12-kwaterowe. W ścianie kruchty pd. poziome 4-kwaterowe okienko.

Elewacja północna. Wieża zwężająca się od frontu ku górze. W dolnej kondygnacji niewielkie okienko, powyżej poziome okienko. W 2 i 3 kondygnacji prostokątne otwory po dwa na kondygnacji. Nawa o 1 oknie tuż przy kaplicy. Kaplica z drzwiami w parterze, po zachodniej stronie okienko 4-kwaterowe. W ścianie prezbiterium 1 okno.

Elewacja wschodnia symetryczna. Ściana prezbiterium ślepa, na jej osi latarnia. W bocznych ścianach kaplic po 1 oknie. Od południa na ścianie kaplicy tablica nagrobna ks. Konstantego Giebertowskiego, zm. 1887 r.

Elewacja południowa. Wieża o elewacji analogicznej do północnej. Nawa o 1 oknie przy kaplicy. Kaplica z drzwiami poprzedzonymi schodami od zachodu, nad drzwiami kuta latarnia.

WYPOSAŻENIE, WNĘTRZE. Nawa i prezbiterium jednoprzestrzenne, rozdzielone łukiem tęczowym profilowanym o krótkim poziomym górnym odcinku i i bocznych o linii wklęsło-wypukłej z uskokiem, wsparty na konsolach w formie woluty dekorowanej akantem i główką amorka. Kaplice boczne otwarte do nawy, zamknięte u góry spłaszczonym łukiem z deski wyciętej w półokrągłe "ząbki", wspartym na przysściennych półkolumnach z cokołami. Okna bliźnię w szerokiej opasce z deski, Strop płaski o skośnych częściach bocznych. Chór zachodni wsparty na sfazowanych czworobocznych słupach z głowicą, o ścianie ozdobnej płycinowej.

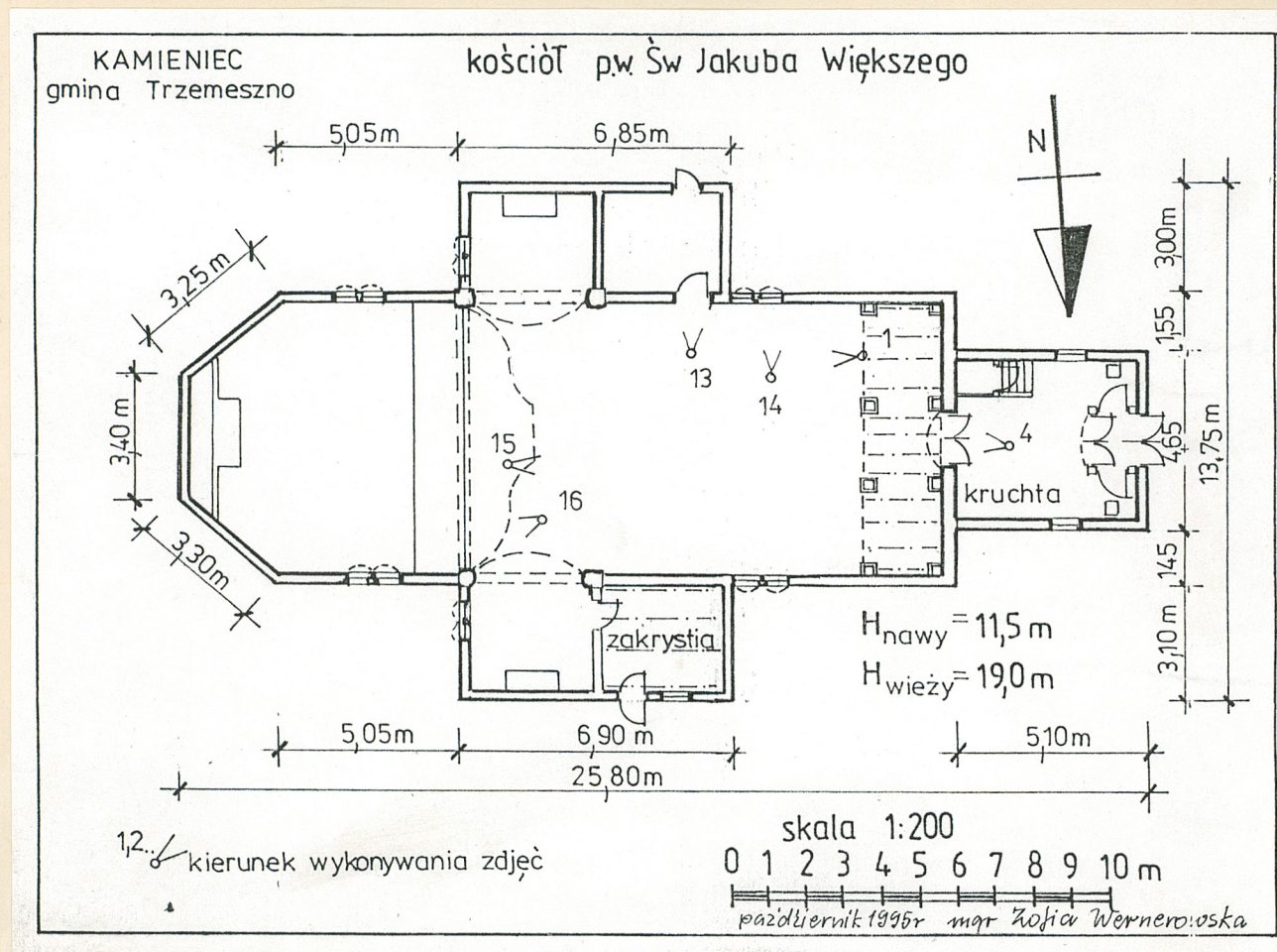
INSTALACJE.

Elektryczna.

1. Miejscowość **KAMIENIEC**
gmina Trzemeszno

2. Obiekt (nazwa jak w karcie)
KOŚCIÓŁ PARAFIALNY
pw. Św. Jakuba Większego

3. Zawartość wkladki (nazwa obiektu lub materiału uzupełniającego)
rzut przyziemia
verte plan sytuacyjny, zdjęcie

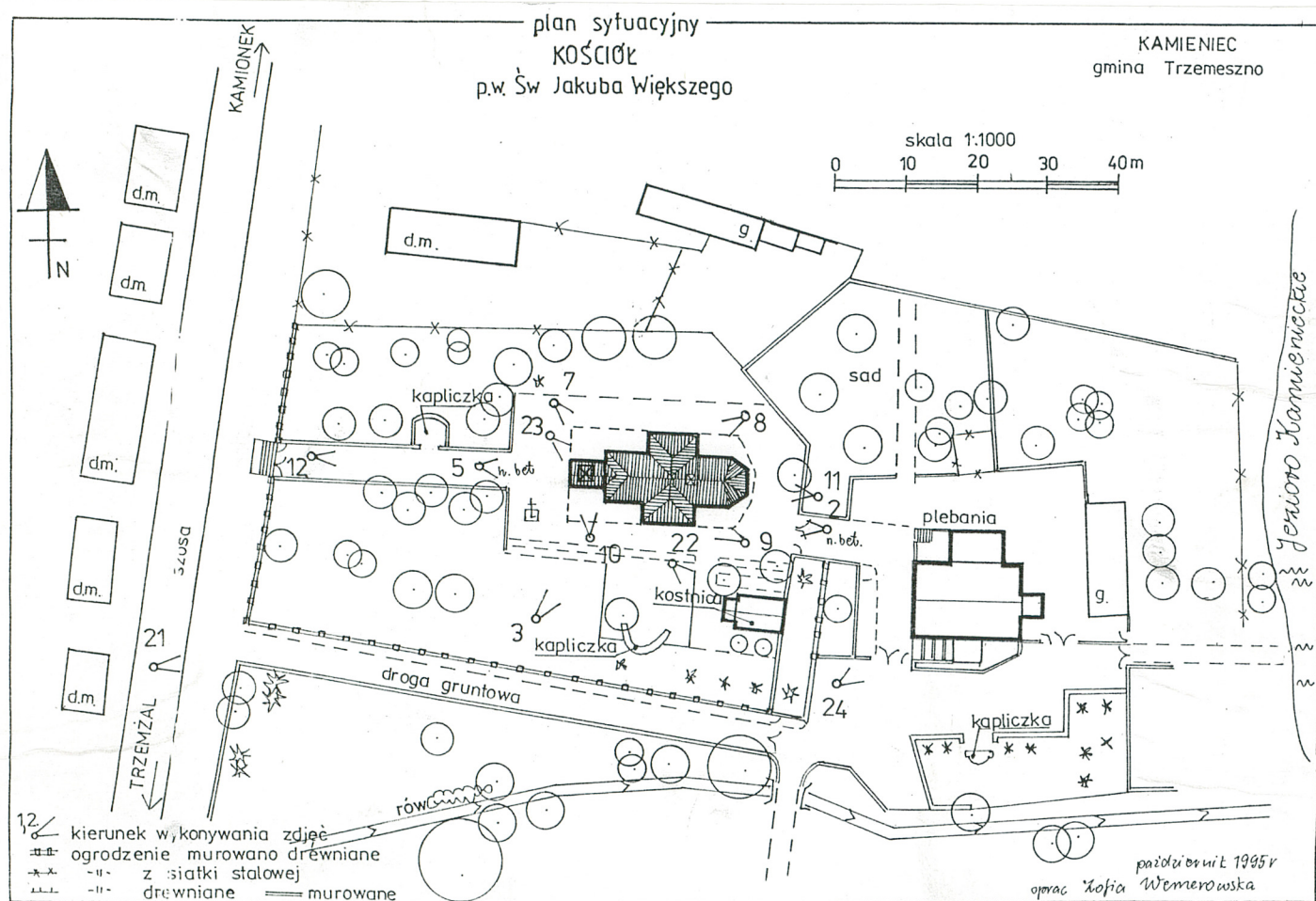


mgr Zofia Wernerowska, październik 1995r.

Wkładkę założył:
(imię, nazwisko, data)

Wzór ODZ 1978 r.

Miejsce przechowywania negatywów:



4. Główne drzwi wejściowe
klamka

1. Miejscowość KAMIENIEC gmina Trzemeszno	2. Obiekt (nazwa jak w karcie) KOŚCIÓŁ PARAFIALNY p.w. Św. Jakuba Większego	3. Zawartość wkładki (nazwa obiektu lub materiału uzupełniającego) zdjęcia
---	--	---



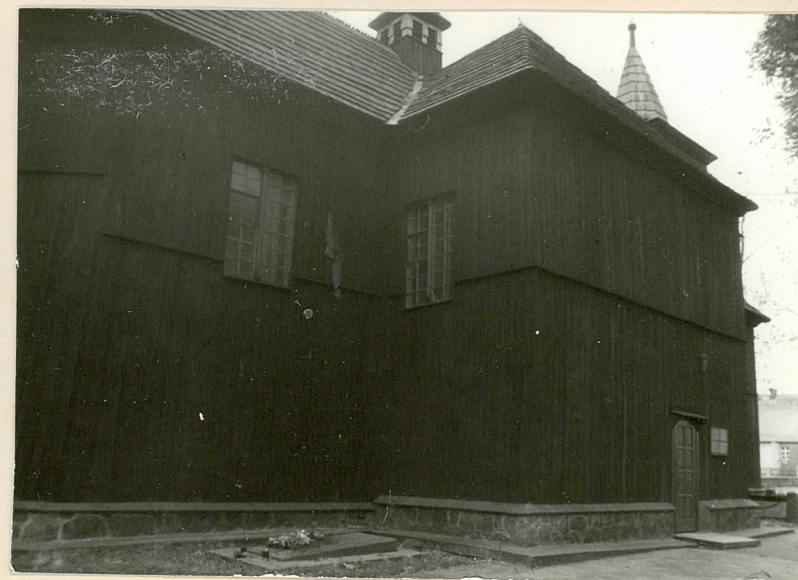
5. Elewacja zachodnia



6. Zwieńczenie wieży



7. Elewacja północna
8. Elewacja północna, nawa



Wkładkę założył: mgr Zofia Wernerowska październik 1995r.
(imię, nazwisko, data)

Miejsce przechowywania negatywów:



9. Sygnaturka

11. Elewacja wschodnia



10. Wieża elewacja południowa

12. Widok od bramki na kościół



1. Miejscowość

KAMIENIEC
gmina Trzemeszno

2. Obiekt (nazwa jak w karcie)

KOŚCIÓŁ PARAFIALNY
p.w. Św. Jakuba Większego

3. Zawartość wkładki (nazwa obiektu lub materiału uzupełniającego)

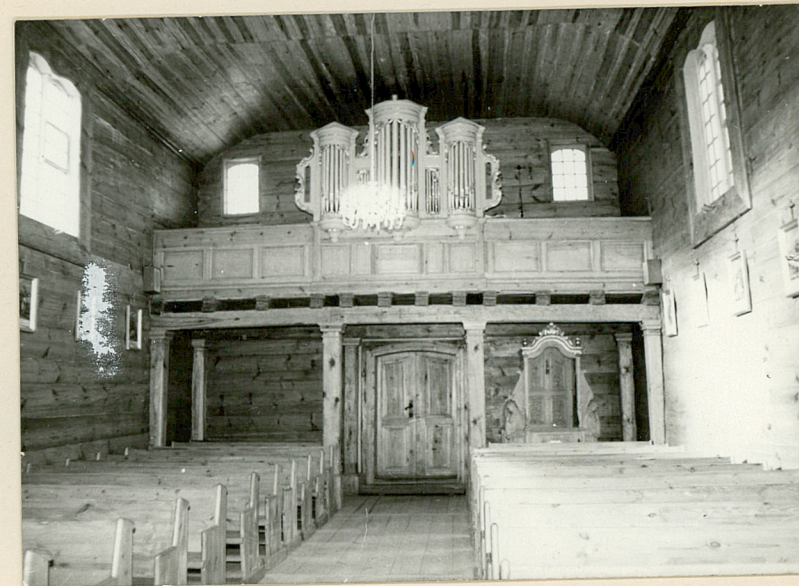
zdjęcia



13. Wnętrze, drzwi nawy



14. Wnętrze, okno nawy



15. Wnętrze, widok na chór

16. Wnętrze detal prezbiterium



mgr Zofia Wernerowska październik 1995r.

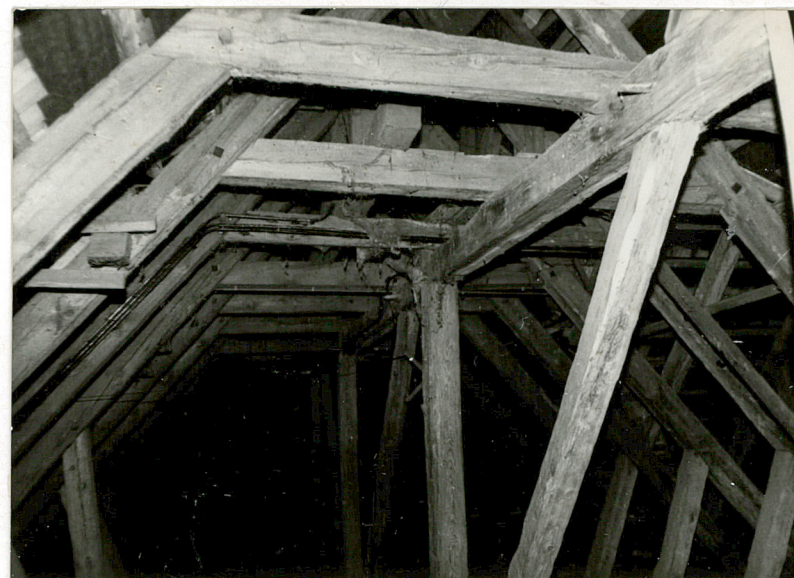
Wkładkę założył:
(imię, nazwisko, data)

Miejsce przechowywania negatywów:



17. Wieża, więźba

19. Płyta nagrobna z 1887r.
zawieszona na ścianie kościoła



18. Poddasze nad nawą

20. Wieża, wewnątrz, konstrukcja ściany



1. Miejscowość

KAMIENIEC
gmina Trzemeszno

2. Obiekt (nazwa jak w karcie)

KOŚCIÓŁ PARAFIALNY
p.w. Św. Jakuba Większego

3. Zawartość wkładki (nazwa obiektu lub materiału uzupełniającego)

zdjęcia



21. Ogrodzenie
23. Podmurówka wieży



22. Kostnica
24. Plebania

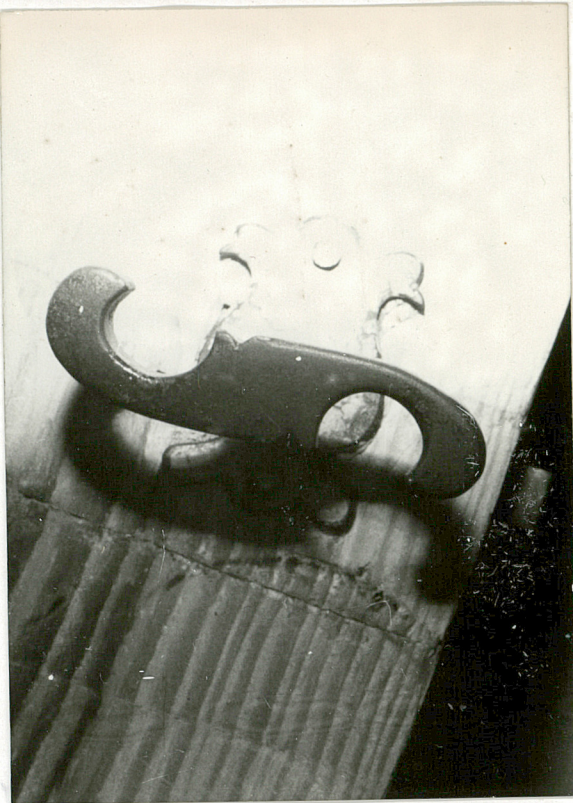


Wkładkę założył:

Miejsce przechowywania:

mgr Zofia Wernerowska październik 1995r.

6r ODZ 1978 r.



25. Klamka drzwi w zakrystii
27. Kaplica północna, posadzka



26. Klamka drzwi w zakrystii
28. Klamka drzwi w wieży



1. Obiekt zabytkowy
II. Kościół parafialny p.v. św. Jakuba Wisknego

2. Miejscowość gm. TRZEMESZNO
Kamieńce

3. Wiek XVIII

4. Styl ludowy

5. Kubatura m³ 960m³

6. Powierzchnia w m²
a) zabytkowa: b) użytkowa:

20. Przynależność administracyjna
a) województwo bydgoskie
b) powiat mogileński
c) gmina gmina Trzemeszno

7. Materiał budowlany	przed zniszczeniem	po odbudowie	11. Ilość budynków	14. Grunty należące do zabytku:	ha
a) ściany	drewniane	drewno	1	a) ogrody stylowe	—
b) sklepienia	—		1	b) sady i grunty uprawne	—
c) stropy	drewno - pozorny			c) lasy	—
d) więzania dachu	drewno			d) wody	—
e) krycie dachu	dachówka	gonty		e) inne	—

21. Stacja nazwa stacji odległość od stacji w km

a) kolejowa Orłowo 5

b) autobusowa Skowikowo 4 km

8. Wyposażenie architektoniczne
Wystroj wnętrza XVIII w. / 3 ołtarze, ambona, faretrony.

15. Przeznaczenie pierwotne budynku dom mieszkalny

16. Użytkowanie w latach ubiegłych kościół

17. Użytkowanie obecne kościół

18. Nadaje się do użycia na: cele sakralne

22. Właściciel i jego adres
Urząd parafialny

23. Użytkownik i jego adres
Urząd parafialny

9. Autorzy i data budowy i przebudowy
bud. med 1400r. konsolidowany 1726r. Obecna budowa z 1724r. restaurowana 1902r. i 1931r. dach pokryty gontem / przedtem dachówka / 1948r. nowa podłoga

19. Data rodzaj i stopień zniszczeń i odbudowy

Data	O P I S	znisz- czenia o/o	odbu- dowa o/o
VIII. 1939 r.	niezniszczony		
XI. 1939 r.	— — —		
XII. 1945 r.	— — —		
1959	— — —		
1967	stan dobry		

24. Inwestor i jego adres:

25. Rejestr zabytku nr A.K.T. Ma/219
rok 7. III 1933 miejsce przechowywania

10. Udostępnienie
Dostępny

26. Nazwa księgi hipotecznej 27. Numer hipoteczny

28. Akta

29. Fotografie Archiwum WKZ - Bydgoszcz

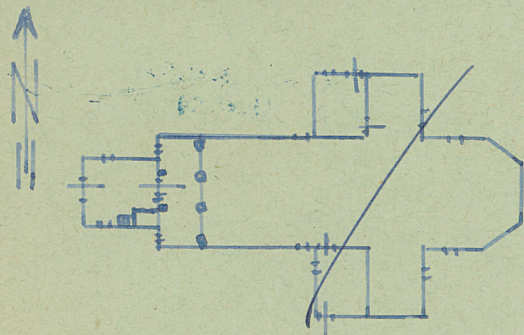
30. Inwentaryzacja pomiarowa



31. Szkic sytuacyjny, plan schematyczny, uwagi opisowe, fotografia



1959r.



1959r.
długość - 21m
szerokość - 7m
wysokość - 6m

32. Przebieg prac konserwatorskich

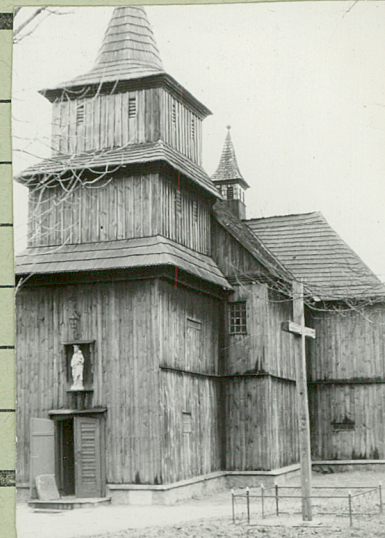
rok	Wyszczególnienie prac	Koszt tys. zł
1954	Wymiana pewnych partii gontów.	



33. Uwagi ogólne

wzane

rzeczywiste



36. Wypełnił dnia 4. IV. 1953

Chapturoua

37. Sprawdził dnia

IX. 1968

Andrzej Trzaskowski

