

A B C D E F G H I J K L Ł M N O P R S T U V W X Y Z

Nr 16443 WIELKOPOLSKIE

1. Obiekt

1946/2

DWÓR tzw. NAPOLEONKA

2. Czas powstania
XVIII/XIX w.

przeb. pocz. XX w. i 1976

3. Miejscowość

JAROSŁAWIEC

4. Adres Jarosławiec 63-300 Środa Wlkp.
nr hipoteczny KW1170 dz. nr 38/10

5. Przynależność administracyjna

województwo poznańskie

gmina Środa Wlkp.

6. Poprzednie nazwy miejscowości

7. Przynależność administracyjna przed 1.VI.1975 r.
województwo poznańskie

powiat średzki

8. Właściciel i jego adres
Agencja Własności Rolnej Skarbu
Państwa, oddział w Poznaniu

9. Użytkownik i jego adres
Gospodarstwo Wdrożeniowo-
Nasienne Janusz Paul

10. Rejestr zabytków

23149/A

30.03.1995 r.

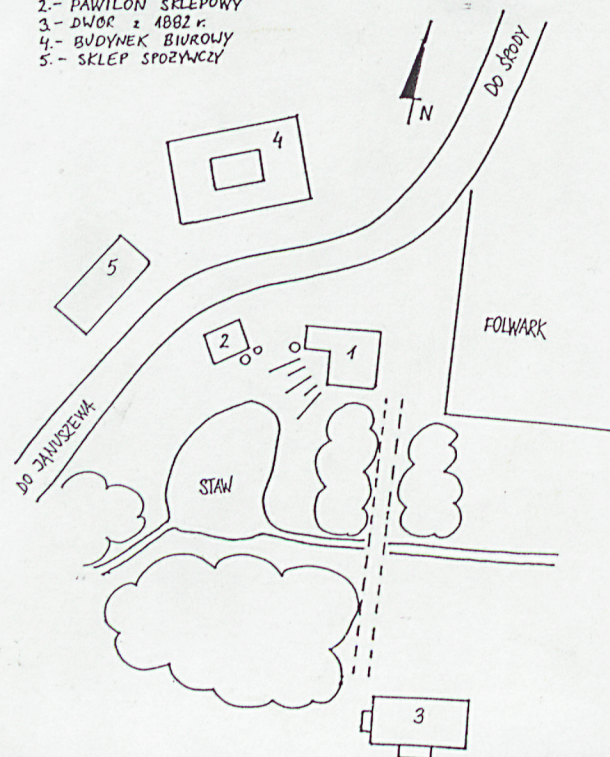
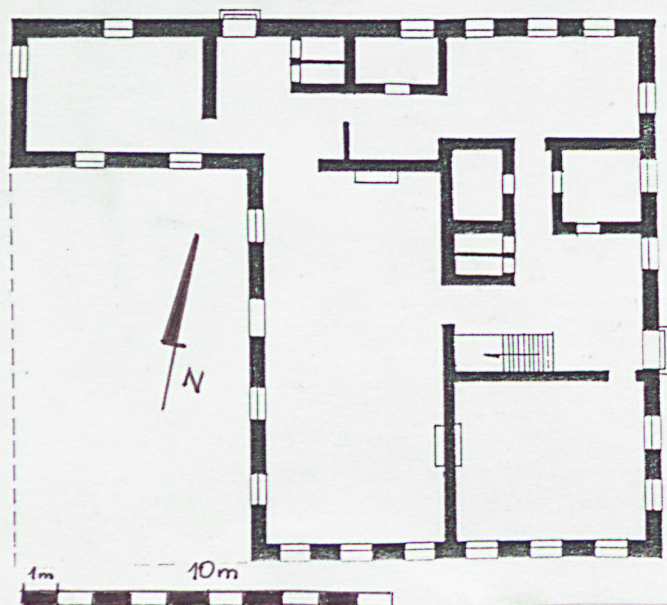
Nr

data

Zdjęcia, plan sytuacyjny, rzuty



- 1.- DWÓR tzw. NAPOLEONKA
- 2.- PAWILON SKŁEPOWY
- 3.- DWÓR z 1882 r.
- 4.- BUDYNEK BIUROWY
- 5.- SKŁEP SPOŻYWCZY



12. Autorzy, historia, określenie stylu

Pierwsze wzmianki źródłowe dotyczące wsi Jarosławiec pochodzą z lat 1411 i 1418. Wówczas dobra te były w posiadaniu rodu Jarosławskich m.in. Stanisława, Mikołaja (1418) i Jana (1420-37). Pod koniec XV w. właścicielami wsi są już Mikołaj Sławancki z siostrą Apolonią, którzy odprzedają część wsi Marcinowi Pigłowskiemu, ten z kolei w roku 1505 sprzedaje ją Mikołajowi Czarkowskiemu. Na przełomie wieku XVI i XVII majątek jest w rękach Sebastiana (1578) i Wojciecha (1618) Niwskich. W roku 1793 właścicielem Jarosławca jest Wojciech Zabłocki - cześnik poznański, dla którego został wzniesiony pierwowzór obecnego dworu. W II ćwierci XIX wieku Zabłocki sprzedaje wieś Faustynie Zielińskiej,; w 1841 r. właścicielką wsi jest Izabela Mielęcka, zaś w 1852 r. Jarosławiec nabywa Jadwiga hr. Działyńska, która wkrótce wychodzi za mąż i wnosi posiadłość w wiano gen. Władysława Zamojskiego. Podczas długoletniego pobytu małżonków w Paryżu Jarosławiec jest dzierżawiony przez Tadeusza Braunka. W roku 1924 wraz z innymi dobrami należącymi do Zamojskich, testamentem Władysława Zamojskiego syna majątek Jarosławiec przekazany zostaje narodowi polskiemu w ramach fundacji pod nazwą Zakłady Kórnickie. Podczas okupacji dobra zostają przejęte przez Rzeszę Niemiecką. 22 II 1946r. Jarosławiec jako własność zostaje przywrócony Zakładom Kórnickim i równocześnie przejęty przez Państwowe Nieruchomości Ziemskie; wkrótce zostaje tam utworzone Państwowe gospodarstwo Rolne. Następnie w latach 70. i 80. siedziba dyrekcji Kombinatu PGR. Od roku 1992 obiekt wraz z innymi budynkami dawnego PGR dzierżawiony przez Gospodarstwo Wdrożeniowo-Nasienne Janusza Paula z siedzibą w Jarosławcu.

cd. we wkładce nr 1:

13. Opis (sytuacja, materiał i konstrukcja, rzut, bryła, elewacje, wnętrze, wyposażenie, instalacje)

SYTUACJA

Obiekt położony jest w centrum wsi Jarosławiec oddalony około 30 km na pld.-wsch. od Poznania i około 4 km na pln.-zach. od Środy Wielkopolskiej; na skraju parku kilkanaście metrów od głównej drogi przecinającej wieś i prowadzącej do Januszewa i w przeciwną stronę do Środy przez Topolę. W dawnym parku dworskim - ze stawem i rowem w jego centrum, - na południowym skraju znajduje się obszerniejszy dwór zbudowany w roku 1884 skomunikowany z „Napoleonką” wąską alejką z przerzuconym nad rowem mostkiem. Na wsch. od dworu i parku położony jest folwark odgradzony od nich parkanem z betonowych płyt.

MATERIAŁ, KONSTRUKCJA, TECHNIKA

Ściany budynku murowane z cegły, tynkowane posadowione na niewysokim cokole- pozostałości dawnego fundamentu, brak detalu architektonicznego

Stropy - proste drewniane belkowe, z prostymi kroksztynami podtrzymującymi okapy dachowe

Wieżba dachowa - dostępna fragmentarycznie; w partiach zaskrzynień widoczne stolce wraz z mieczami w ścianach nośnych - prawdopodobnie podwójna stłocowa, krokwie z płatwiami pobite od wewnątrz strychu płytami spłśnionymi.

Pokrycie dachowe - po remoncie całkowite pokrycie gontem (dawniej papą)

Posadzki i podłogi - w pomieszczeniach recepcyjnych, i salach podłogi drewniane deskowe i parkiety oraz cementowe, w części kuchennej wraz z zapleczem i toaletach - lastriko, w pokojach gościnnych podłogi deskowe.

Schody - wąskie jednobiegowe schody prowadzące z pomieszczenia dawnej sieni na poddasze przesunięte w stosunku do pierwotnych, przylegające do lewej ściany sieni

Otwory - drzwiowe i okienne ujednolicone prostokątne. Okna rozmieszczone symetrycznie nie zachowujące pierwotnego porządku; o stolarce współczesnej skrzynkowe, dwuskrzydłowe, z dwoma poprzecznymi szczeblinami. Podobne okna w szczytach budynku w partii poddasza umieszczone symetrycznie, od północy rozmieszczone w niewielkiej odległości, od południa szerzej. W elewacji północnej na lewo od drzwi wejściowych dwa niewielkie kwadratowe okienka, nowe, doświetlające wtórnie urządzone toalety. Otwory drzwiowe ujednolicone, prostokątne z nadświetlem dzielonym pionowymi szczeblinami, drzwi dwuskrzydłowe pobite ukośnymi listwami „w jodełkę”. W elewacji frontowej przesunięte w lewo od osi fasady, w elewacji ogrodowej umieszczone pośrodku prowadzą na taras, w elewacji szczytowej od północy umieszczone w partii przybudówki, tuż przy styku z korpusem.

RZUT:

Budynek na planie prostokąta o proporcjach około 4:5 w partii korpusu głównego z niewielką przybudówką od pn.-zach. - tworząca rodzaj skrzydła. Od zachodu do korpusu przylega podpiwniczony taras, który w rzucie wraz z korpusem i skrzydłem tworzy figurę zbliżoną do kwadratu. Wnętrze pierwotnie w układzie dwutraktowym - obecnie układ dwutraktowy zachowany, wyburzone ściany działowe.

c.d. opisu we wkładce nr 1

14. Kubatura ok. 2500 m ³ (łącznie z poddaszem i strychem)	15. Powierzchnia użytkowa ok. 450 m ²	16. Przeznaczenie pierwotne rezydencjonalne	17. Użytkowanie obecne gastronomiczno- hotelowe
18. Prace budowlane i konserwatorskie, ich przebieg i dokumentacja Rekonstrukcja i remont kapitalny połączony z adaptacją na funkcje gastronomiczno-hotelowe, adaptacja pomieszczeń na sanitariaty, łazienki, zaplecze kuchenne. W 1996 planowany remont poszycia dachu, więźby i rynien, dokumentacja projektowa - oprac. B. Michalak, '73		20. Stan zachowania (fundamenty, ściany zewnętrzne, ściany wewnętrzne, sklepienia, stropy, konstrukcje dachowe, pokrycie dachu, wyposażenie i instalacje) Ściany budynku w stanie dobrym nieliczne i niewielkie zacieki na tynku spowodowane niedrożnością rynien. Poszycie dachu (gonty) zbutwiałe, więźba dachowa prawdopodobnie częściowo zniszczona, rynny zanieczyszczone silnie skorodowane.	
19. Najpilniejsze postulaty konserwatorskie Podjęcie systematycznej działalności w obiekcie, jego nieużytkowanie po likwidacji stołówki doprowadzi do stopniowej dewastacji budynku. Wymiana i systematyczna kontrola rynien oraz zgodna z normami konserwacja wymienionego poszycia dachu.			

21. Akta archiwalne (rodzaj akt, numer i miejsce przechowywania)

22. Bibliografia

S. Plater - Opisanie statystyczno-historyczne Wlk. Ks. Poznańskiego Leipzig 1846

P.W. Ellerholz - Handbuch des Grundbesitzes im Deutschen Reiche. Posen 1891

L. Gomolec - Ziemia Średzka przed stu laty. Środa 1948

Katalog Zabytków Sztuki w Polsce t.V z.24 s. 11 Warszawa 1964

Ewidencja parku w Jarosławcu mps w zbiorach WKZ autor. St. Nowackiewicz

karta ewidencyjna "zielona" w zbiorach WKZ autor: Romana Maniewska

23. Źródła ikonograficzne i fotograficzne (rodzaj, miejsce przechowywania, sygnatury)

- 3 fotografie na karcie z roku 1953 w zbiorach WKZ.

24. Uwagi różne

25. Wypełnił

Rafał Plebański

XII. 1996 r.

data

26. Sprawdził

data

27. Załączniki

władka nr 1

wkładka nr 2

1. Miejscowość JAROSŁAWIEC	2. Obiekt (nazwa jak w karcie) dwór	3. Zawartość wkładki (nazwa obiektu lub materiału uzupełniającego) cd. opisu, fotografie
-------------------------------	--	---

cd. rubryki nr 12 (historia):

Budynek „Napoleonki” powstał zapewne około 1800r. co potwierdzałyby pojawiająca się w przekazach informacja o nieistniejącej dziś tablicy wmurowanej w kominku a upamiętniającej pobyt w Jarosławcu cesarza Napoleona I w roku 1812. W latach po II wojnie światowej w budynku mieściły się mieszkania PGR co przyczyniło się do postępującej dewastacji. Zbudowany wg przekazów z niewypalanej cegły i częściowo szachulcowy dworek był już poważnie zniszczony na przełomie lat 50. i 60. XXw. Pod koniec lat 60. Budynek uległ całkowitej destrukcji wobec czego z inicjatywy dyrekcji kombinatu PGR podjęto decyzję jego rekonstrukcji, którą rozpoczęto w latach 1975-6. Dworek uporządkowano symetrycznie m.in. otwory okienne i drzwiowe oraz całkowicie przebudowano więźbę dachową podwyższając ją i zmieniając kąt nachylenia połaci oraz stosując nowe pokrycie - gontem. Przeznaczono go na cele gastronomiczno-hotelowe urządzając na parterze stołówkę pracowniczą z zapleczem kuchennym a na poddaszu przygotowano pokoje gościnne. W trakcie rekonstrukcji zatarto pierwotne cechy pozostawiając jedynie fundamenty i zewnętrzny obrys murów. Obecnie „Napoleonka” jest użytkowana częściowo - czynna jest kuchnia, zamieszkiwana jest część pokoi, reszta pomieszczeń używana jest sporadycznie.

cd. opisu budowli.

BRYŁA:

Budynek o zwartej dość przysadzistej bryle wysmuklonej poprzez założenie więźby dachowej o dużym kącie nachylenia; przybudówka dzięki zachowaniu proporcji podobnych do korpusu zachowuje spójność bryły, dachy wysokie dwuspadowe.

ELEWACJE: wschodnia - frontowa: jednokondygnacyjna, sześciosiowa, z otworem wejściowym przesuniętym nieco w lewo do środka symetrii i prowadzącymi do niego dwoma stopniami, otwór flankowany dwoma wiszącymi współczesnymi stylizowanymi latarniami

południowa - szczytowa: dwukondygnacyjna, sześciosiowa w dolnej kondygnacji zawiera regularnie rozmieszczone otwory okienne zaś w kondygnacji poddasza dwa otwory okienne.

zachodnia - ogrodowa: poprzedzona ogrodzonym tarasem założonym na skarpie opadającej ku stawowi; czteroosiowa z otworem drzwiowym na osi dwoma oknami na prawo od niego i jednym na lewo, przylega doń południowa elewacja dobudówki z dwoma symetrycznie rozmieszczonymi oknami; elewacja zachodnia przybudówki z jednym oknem umieszczonym przy lewym narożniku.

północna - szczytowa, obecnie reprezentacyjna - zróżnicowana, w partii korpusu dwukondygnacyjna, z czterema oknami na parterze - jedna para na osi, druga przelegająca do wschodniego narożnika, w partii poddasza para okiem na osi; w partii przybudówki okno i otwór drzwiowy, tuż przy styku z korpusem, z dwoma prowadzącymi doń stopniami.

WNĘTRZE:

Dwutraktowy układ z licznymi zmianami w pierwotnej dyspozycji wewnątrz (m.in likwidacja ścian działowych i stworzenie jednej dużej sali w trakcie ogrodowym, na prawo od sieni kuchnia wraz z zapleczem, na lewo sala recepcyjna, podobna funkcja w pomieszczeniu w przybudówce). Wnętrza reprezentacyjne otrzymały listwową boazerię oraz kasetonowe sufity drewniane, współczesne.

WYPOSAŻENIE:

Brak oryginalnego wyposażenia, jedynymi ciekawymi obiektami są żyrandol mosiężny w sali recepcyjnej oraz grafika na ścianie sieni; także przyściennne stylizowane świeczniki z reflektorami oraz trzy kominki.

INSTALACJE: Elektryczna, wodno-kanalizacyjna, c.o., odgromowa, telefon (wewnętrzny)



1.



3.



2.



4.

1. Miejscowość

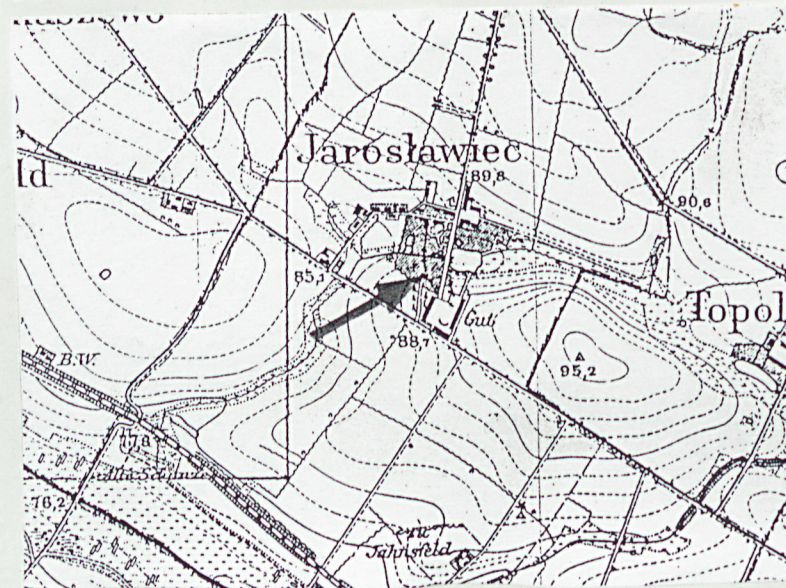
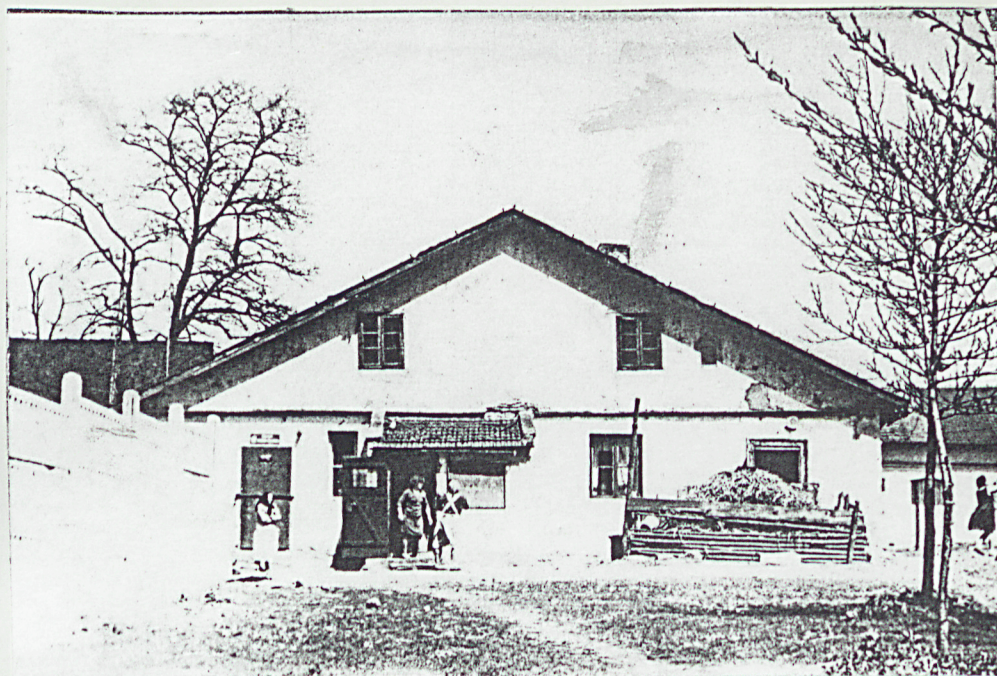
JAROSŁAWIEC

2. Obiekt (nazwa jak w karcie)

DWÓR

3. Zawartość wkładki (nazwa obiektu lub materiału uzupełniającego)

FOTOGRAFIE (ARCHIWALNE, 1953r.) WYCINEK MAPY PRUSKIEJ



Wkładkę założył: RAFAŁ PLEBAŃSKI XII 1995r.
(imię, nazwisko, data)

Miejsce przechowywania negatywów



1.



2.



3.



4.