

A B C D E F G H I J K L M N O P R S T U V W X Y Z

Nr

16227

WIELKOPOLSKIE

1. Obiekt **budynek ZAKŁADU dla UBOGICH (LASDESARMENHAUS)**
ob. POZNAŃSKI OŚRODEK REUMATOLOGICZNY

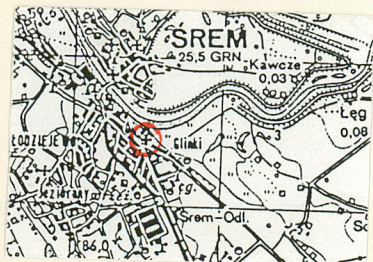
2. Czas powstania
1907 r

3. Miejscowość
S R E M

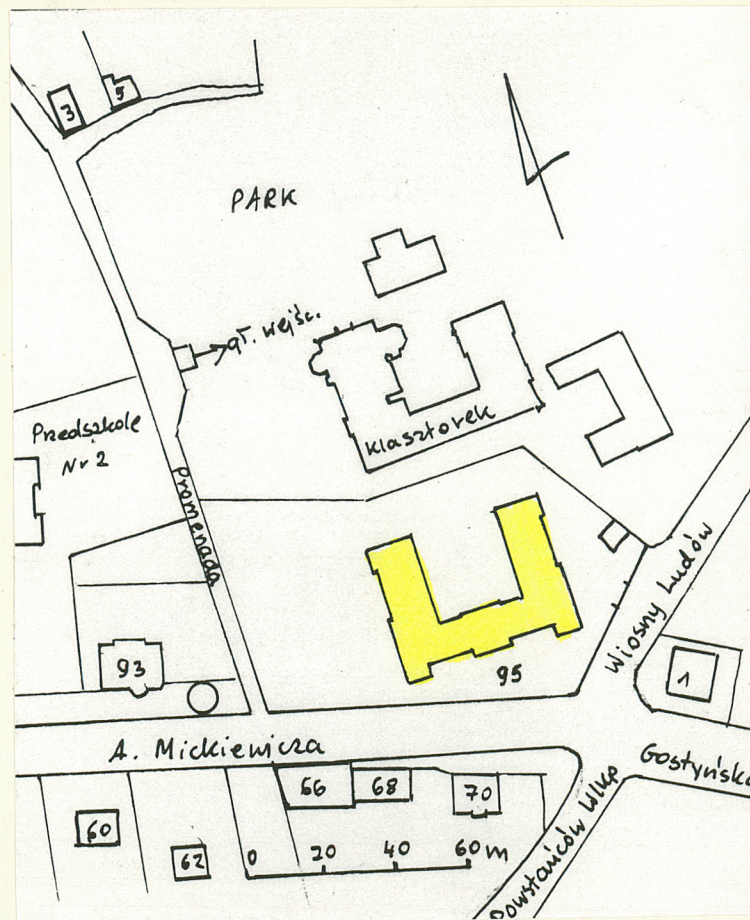
. Zdjęcia, plan sytuacyjny, rzuty



fasada - widok od str. pd-zach



autor zdjęć **M. Żuk-Piotrowska**
data wykonania **1996**
miejsce przechowywania negatywów



4. Adres **ul. Mickiewicza 95**

nr hipoteczny **KW 22.121,dz.2022**

5. Przynależność administracyjna

województwo **poznańskie**

gmina **Srem**

6. Poprzednie nazwy miejscowości
Schrimm

7. Przynależność administracyjna przed 1. VI. 1975 roku

województwo **poznańskie**

powiat **śremski**

8. Właściciel i jego adres
Skarb Państwa

9. Użytkownik i jego adres
Poznański Ośrodek Reumatologiczny, Srem, Mickiewicza 95

10. Rejestr zabytków

Nr

data

12. Autorzy, historia obiektu, określenia stylu,

W 1893 roku władze prowincjonalne otworzyła w tzw. klasztorku d. klasztorze klarysek zakład dla ubogich i chorych, kalek. Wobec zwiększonych potrzeb wg. projektu z 1905 r. wybudowano w latach 1905-1907 nowy, drugi budynek kosztem 300 tys. marek z kanalizacją i centralnym ogrzewaniem gł. z funduszy prowincjonalnych,

13. Opis (sytuacja, materiał i konstrukcja, rzut, bryła, elewacje, dach, wnętrze, wyposażenie, instalacje)

Sytuacja.

Budynek znajduje się w pd-wsch części miasta, po lewej str. rz. Warty, na końcu ul. Mickiewicza, dawniej przy granicy miasta z Wójtowstwem. Usytuowany jest po pn str. ul. Mickiewicza - pomiędzy u. Promenada (od zach) - dojazd do "klasztorku" a W. Ludów (na pn-wsch) na pd droga do Rawicza.

Materiał i konstrukcja.

Budynek wzniesiono na solidnym fundamencie na 2,5 cegły (64 cm) ceramicznej, pełnej, mocno wypalanej, podpiwniczony. Ściany zew. stawiane na 2 cegły (51 cm), wewn. nośne na 1,5 cegły ceramicznej, tynkowane, częściowo licowane, w szczytach pruski mur - drewno wypełnione cegłą (1). Stropy żelbetowe, belkowo - płytowe (płyty nieregularnie zbrojone, grob. 15 cm, na poddaszu warstwowa polepa z gliny i siewki), nad piwnicami w skrzydłach bocznych oparto belki stalowe na ścianach i ceglanych słupach (w osi traktu), wzmocniono podciągami stalowymi, na tam ułożono płyty żelbetowe (nowsze), nad wąskimi traktami d. balkonów są stropy Kleina. Konstrukcje dachowe są drewniane, układ krokwiowo - płatwiowy z kleszczami nad cz. frontową, w cz. bocznych krokwie oparte o ścianę zewnętrzną a układ stalowy na ścianie wewnętrznej. Dachy są kryte ceramiczną dachówką, karpiówką, ułożoną podwójnie w koronkę na łatach. Schody są cementowe (z got. segmentów) z żeliwnymi balustradami. Podłogi: na posadzkach cementowo - wiórowych wykładziny PCV i parkiety na korytarzach, posadzki ceramiczne, terakota w sanitariatach i salach zabiegowych, w przed-sionkach wejściowych pierwotna ceramika żłobkowana, wzorzysta, beż - kobalt. Okna są drewniane, skrzynkowe, 2 dzielne z nadświetleniami owalnymi od góry (17 z PCV nowe kopie), oraz skrzynkowe, proste na werandach z pocz. lat 60-tych. Drzwi wejściowe drewniane, płycinowe, cz. przeszklone z nadświetlami, wew. nowe z płyt.

Rzut.

Rzut budynku wieloboczny, zbliżony do litery W - złożony z 3 prostokątów: Środkowego z ryzalitami na bokach i na osi oraz prostopadłych do niego prostokątów bocznych (skrzydeł) z wejściami w przeciwległych bokach krótszych.

Bryła.

Bryłę stanowią 3, piętrowe prostopadłościany (kształt litery W) z podwyższoną o 1 kondygnację częścią na osi skrzydła środkowego, nakryte dachami dwuspadowymi i naczółkowymi (nad szczytami zewnętrznych naroży skrzydeł) o różnej wysokości kalenic.

Elewacje.

Elewacje są tynkowane powyżej klinkierowego cokołu do połowy wysokości parteru oraz frontów wyższej części na osi skrzydła środkowego i pasów na osi krótszych boków skrzydeł od pn i pd - wokół okien do wysokości fryzu z cegieł i tynku pod klinkierowym gzymsem koronującym. Szczyty naroży skrzydeł są z muru pruskiego o widocznych prostokątnych podziałach (belki) z oknami pośredku zwieńczone szerokimi okapami dachów naczółkowych na drew. wspornikach. fasada c.d. wkładka nr 1.

14. Kubatura ok. 11.200 m ³	15. Powierzchnia użytkowa 2.200 m ² 880 m ² - parter	16. Przeznaczenie pierwotne szpitalno - opiekuńcze	17. Użytkowanie obecne szpitalno - rehabilitacyjne
---	--	---	---

18. Prace budowlane i konserwatorskie, ich przebieg i dokumentacja
W latach 90-tych naprawiono dachy, wyk. posadzki i inst. w sali operacyjnej, wymieniono 17 okien (kopie z PCV), wymieniono części grzejników, pomalowano wnętrza.

19. Stan zachowania (fundamenty, ściany zewnętrzne, ściany wewnętrzne, sklepienia, stropy konstrukcje dachowe, pokrycie dachu, wyposażenie i instalacje)

Stan zachowania budynku dobry.

20. Najpilniejsze postulaty konserwatorskie

21. Akta archiwalne (rodzaj akt, numer i miejsce przechowywania)

22. Bibliografia "Dzieje Śremu" pod red. S.Chmielewskiego,
PWN, 1972 s. 201.
Z.Pałat, "Studium hist.-urbanist. Śremu", dla PKZ
P-ń, 1982 r s. 13 w katalogu.

23. Źródła ikonograficzne i fotografie (rodzaj, miejsce przechowywania, sygnatury)

24. Uwagi różne

25. Wypełnił
M. Żuk-Piotrowska

imię i nazwisko

lipiec 1996 r
data

26. Sprawdził

imię i nazwisko

data

27. Załączniki wkładka nr 1,2.

1. Miejscowość SREM	2. Obiekt (nazwa jak w karcie) ZAKŁAD dla UBOGICH ob. Poz. Ośr. Reumatologiczny ul. Mickiewicza 95	3. Zawartość wkładki (nazwa obiektu lub materiału uzupełniającego) c.d. opisu z rubryki nr 13k, rzut
------------------------	---	---

Elewacje c.d.

Fasada - skrzydło środkowe, od pd, symetrycznie zakomponowana, piętrowa, 19 osiowa, 5 częściowa. Części boczne, skrajne, 2 osiowe, z oknami symetrycznymi do osi, oddzielonymi lizenami, w pasie cegły klinkierowej (od cokołu do gzymsu) zwieńczone są trapezowymi szczytami z muru pruskiego z szerokimi okapami dachów. Między nimi a osią skrzydła są 5 osiowe, mocno przeszklone części dawnych balkonów z klinkierowymi gzymsami pod oknami - przedtem parapetami. Dominuje wyższa o 1 kondygnację, wysunięta, 5 osiowa część środkowa skrzydła z wejściami po bokach i ciasno zgrupowanymi wąskimi oknami owalnymi od góry, na osi. Szczyt oddziela fryz z tynku podzielony na kwadraty, z zaznaczonymi przekątnymi - z cegieł. Dwukondygnacyjny szczyt zwieńczony jest treflowo (schodki owalne od góry), osie podkreślają pasy tynku z wąskimi oknami zgrupowanymi po 3. Elewacje wscjh i zach (zewnątrzne bocznych skrzydeł) są piętrowe, 16 osiowe, 4 częściowe, z 3 osiowymi częściami od pd, 4 osiowymi ryzalitami (naroża konstrukcyjne skrzydeł) zwieńczonymi trapezowymi szczytami z szerokimi okapami dachów nad murem pruskim szczytu; 5 osiowymi, mocno przeszklonymi częściami d. balkonów i narożnym "ryzalitem" 4 osiowym ze szczytem. Elewacje wewnętrzne skrzydeł bocznych są 9 osiowe, z podkreślonymi pn narożami skrajnymi (2 osie). Elewacje pn skrzydeł bocznych są piętrowe, 3 osiowe - pas klinkieru - z wejściami na osiach, ze szczytami - jak pozostałe.

Wnętrza.

Budynek jest 3 kondygnacyjny, podpiwniczony, z zagospodarowanym poddaszem, i stryszkami. Obecny układ pomieszczeń został zmieniony przez zamknięcie balkonów i utworzenie ciągu pokoi oraz przez podział dużych sal w skrzydłach bocznych. Pierwotnie były to układy 1,5 traktowe z pomieszczeniami od podwórza (w trakcie 2) i 0,5 traktowymi korytarzami przy balkonach. Obecnie trakt 1 - zewnętrzny - to d. balkony + korytarz i trakt 2 - wewnętrzny (od podwórza) oba równej szerokości.

Wyposażenie.

Z dawnego wyposażenia pozostały drewniane okna skrzynkowe z mosiężnymi klamkami (z wyj. 17 kopii z PCV i oken d. balkonów), drzwi wejściowe, rowkowa posadzka ceramiczna w przedsionkach, reszta jest późniejsza.

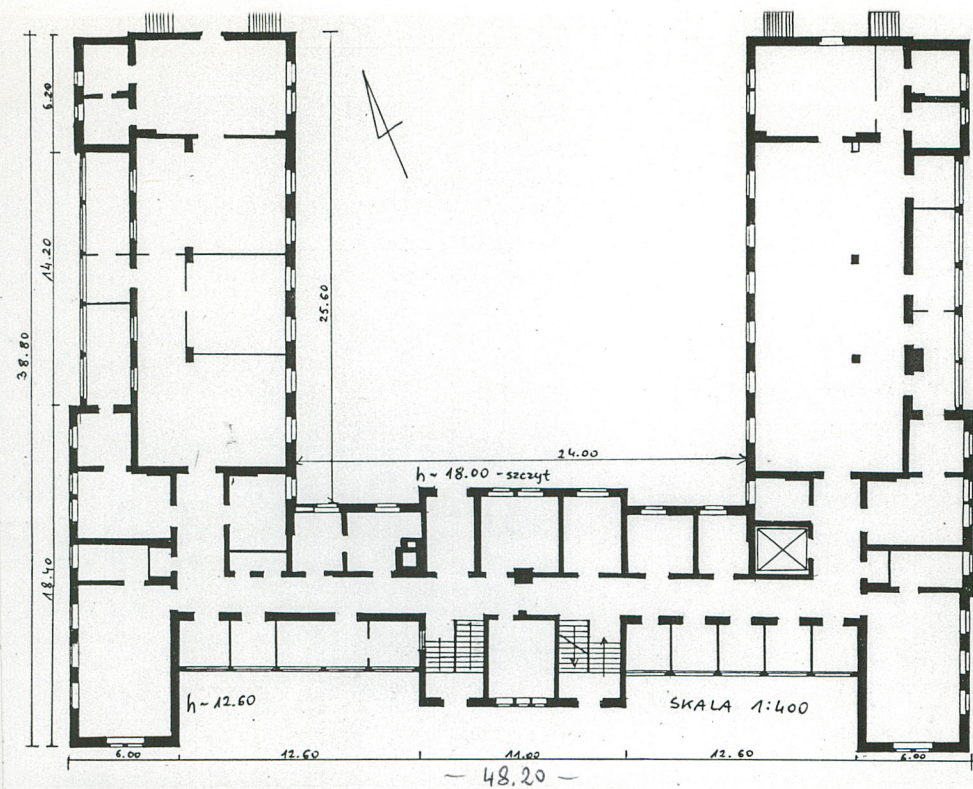
Instalacje.

W budynku jest instalacja elektryczna 220 i 380 V, gazowa, wod.-kan. - sieć, c.o. - kaloryfery + piec koksowo-węglowy, telefoniczna, inst. szpitalne: tlen, próżnia, sygnalizacja, przeciw włamaniowa - częściowa, winda, i odgromowa.

Wkładkę założył: M. Żuk-Piotrowska, 1996r

(imię, nazwisko, data)

Miejsce przechowywania negatywów



1. Miejscowość

SREM

2. Obiekt (nazwa jak w karcie)

ZAKŁAD dla UBOGICH ob.
Pozn.0^sr. Reumatologiczny

3. Zawartość wkładki (nazwa obiektu lub materiału uzupełniającego)

fotografie



fasada od str zach



elewacja wsch od str. pn



elewacja zach

Wkładkę założył: M. Żuk-Piotrowska, 1996

(imię, nazwisko, data)

Miejsce przechowywania negatywów



wewnętrzna elewacja (od podwórza)
skrzydła bocznego - wsch



elewacja wewnętrzna
skrzydła środkowego



pn elewacja skrzydła wsch



wewnętrzna elewacja
skrzydła zachodniego



widok od str pd-zach