

A B C D E F G H I J K L Ł M N O P R S T U V W X Y Z

Nr 16225  
WIELKOPOLSKIE

1. Obiekt  
DOM MIESZKALNY tzw. "REJENTÓWKA", ob.MUZEUM ŚREMSKI

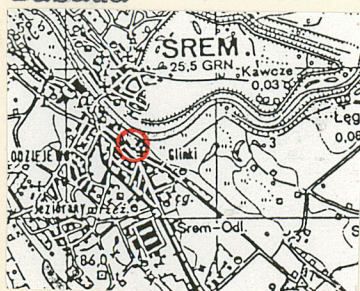
2. Czas powstania  
ok. 1900 r

3. Miejscowość  
Ś R E M

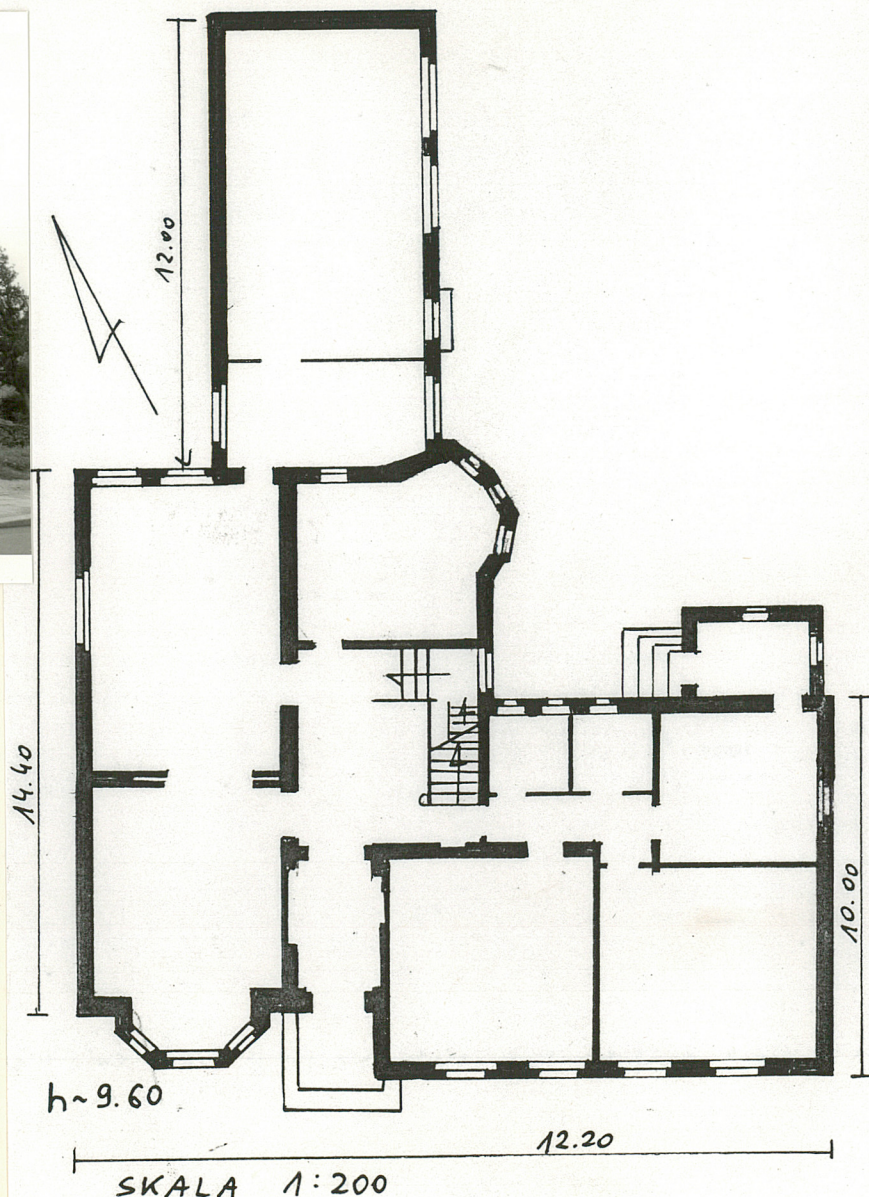
. Zdjęcia, plan sytuacyjny, rzuty



fasada



autor zdjęć M. Żuk-Piotrowska  
data wykonania lipiec 1996 r  
miejsce przechowywania negatywów



4. Adres A. Mickiewicza 89  
nr hipoteczny KW 338, dz. 2021.

5. Przynależność administracyjna  
województwo poznańskie  
gmina Śrem

6. Poprzednie nazwy miejscowości  
Schrirm

7. Przynależność administracyjna przed 1. VI 1975 roku  
województwo poznańskie  
powiat śremski

8. Właściciel i jego adres  
Gmina Śrem - Urząd - Śrem,  
pl.20 Października 1

9. Użytkownik i jego adres  
Muzeum Śremskie, 63-100 Śrem  
ul. Mickiewicza 89, tel. 35-938

10. Rejestr zabytków

Nr data



12. Autorzy, historia obiektu, określenia stylu,

Dom mieszkalny zbudowano ok. 1900 roku dla rodziny Kinder z Nochowa.

W latach 20-tych rozbudowana w kierunku zach + nowe wejście gł oraz nową klatkę schodową i pomieszczenie za nią.

W 1929 r dom kupił T. Mierzejewski i prowadził kancelarię adwokacką - stąd popularna nazwa - "rejentówka". W 1947r sprzedał ją Gminie Śrem, - początkowo mieścił się USC, póź. przedszkole - wtedy dobudowano wąską część pn od str. zach. Od 1991 r siedziba Muzeum.

13. Opis (sytuacja, materiał i konstrukcja, rzut, bryła, elewacje, dach, wnętrze, wyposażenie, instalacje)

Sytuacja.

Dom znajduje się w pd-wsch części miasta, po lewej str. rz. Warty przy końcu ul. Mickiewicza, odsunięty na pn od jej pierzeji. Od wsch graniczy z przedszkolem nr 2, od zach z blokiem, po 2 str. ul. jest Rejonowy Urząd Pracy.

Materiał i konstrukcja.

Budynek wzniesiono na murowanym na 2 cegły pełne fundamencie, podpiwniczony w części zach. Ściany stawiane są na 1,5 i 1 cegłę ceramiczną, pełną, tynkowane. Nad piwnicą jest strop ceramiczny na belkach stalowych, nad parterem sreop drewniany, belkowy na ślepy pułap z trzcinową podsufitką i deskami od góry. Konstrukcja dachowa drewniana, krokwiowo-stolcowa, bez ocieplenia, dachy kryte dachówką ceramiczną, karpiówką, ułożoną podwójnie w koronkę, a ryzalit od podwórza blachą-. Ściany poddasza stawiane są na 1 cegłę a wewnętrzne - drewniane. Schody do piwnicy murowane, w holu drewniane schody łamane z płaską balustradą. Podłogi: na parterze w przedsionku dwukolorowa posadzka ceramiczna, w holu cegła klinkierowa, w salach parkiet, góra-deski. Okna drewniane, skrzynkowe 2 dzielne z licznie podzielonym nadświetleniem, w holi przy schodach okna podwójne z fragmentami witraży z d. Starostwa. Drzwi drewniane, płycinowe (wejściowe cz. przeszklone) w oddrzwiach - na parterze z nadprożami a w cz. zach są przeszklone drzwi wysuwane ze ścian.

Rzut.

Rzut budynku jest wieloboczny, składa się: z prostokątnej części zach (dłuższej na osi pn-pd) z trójbocznymi ryzalitami od pd i pn-wsch narożu, części wsch - prostokątnej, wysuniętej nieco do przodu (dł. na osi wsch-zach) - obydwie łączy integralnie hol i klatka schodowa od pn. Od pn do części zach przylega, prostopadły doń, wydłużony prostokąt części dobudowanej po wojnie.

Bryła.

Bryła jest mocno rozczłonkowana - składa się z 2 niskich prostopadłościów nakrytych wysokimi, przenikającymi się dachami: 2 spadowym w cz. zach (z daszkiem brogowym nad ryzalitem pd) i dachem 4 spadowym (z wystawkami od pd i wsch) w cz. wsch. Od pn styk dachów obu części przepruty jest klatką schodową nakrytą daszkiem czterospadowym.

Elewacje.

Wszystkie elewacje są tynkowane, mają zaznaczony niski cokół (tynkowany "barankiem"), gzymsy nad oknami, zwieńczone są szerokimi okapami dachów nad wysuniętym gzymsiem koronującym. Okna ryzalitów oddzielają lizeny z zaznacz. bazami i kapitelami. Fasada jest parterowa, 8 odiowa, 2 częściowa - z 4 osiową częścią zach - z 3 osiowym, trójbocznym ryzalitem i wejś.gł. od wsch - przy wysuniętej do przodu 4 osiowej części wsch, z 2 osiową wystawką dachową z trójkątnym szczytem, nakrytą daszkiem 2 spadowym. Ryzalit w cz. zach nakryty wysokim daszkiem brogowym z kulą na iglicy, nad wejściem - okno powiekowe.

Wnętrze.

Budynek jest 2 kondygnacyjny - parter + wysokie, zagospodarowane poddasze, podpiwniczony od str. zach. Układ pomieszczeń nieregularny. c.d. - wkładka



14. Kubatura ok. 178 ok. 1768 m <sup>3</sup>	15. Powierzchnia użytkowa ok. 388 m <sup>2</sup> parter 222 m <sup>2</sup> cz. dobudowana 60 m <sup>2</sup>	16. Przeznaczenie pierwotne mieszkalne	17. Użytkowanie obecne muzeum
--	--	---	----------------------------------

18. Prace budowlane i konserwatorskie, ich przebieg i dokumentacja  
Od 1991 r remont wnętrz, montaż nowych instalacji - min. co., telefonicznej p.włam., malowanie, ułożenie nowej posadzki w holu, naprawa komina, dokumentacja w Muzeum...

19. Stan zachowania (fundamenty, ściany zewnętrzne, ściany wewnętrzne, sklepienia, stropy konstrukcje dachowe, pokrycie dachu, wyposażenie i instalacje)

Stan zachowania budynku jest dobry choć widoczne zmęczenie i zużycie materiałów. Widoczna jest wilgoć - plamy na tynkach - od str. wsch i zach. Ściany nośne, wewnętrzne, konstrukcje dachowe i pokrycia dachów są w dobrym stanie. Wyposażenie i instalacje są w bardzo dobrej kondycji - b. zadbane.

20. Najpilniejsze postulaty konserwatorskie



21. Akta archiwalne (rodzaj akt, numer i miejsce przechowywania)

22. Bibliografia

23. Źródła ikonograficzne i fotografie (rodzaj, miejsce przechowywania, sygnatury)

24. Uwagi różne W Muzeum jest biała karta obiektu z 1991 r  
wyk. przez mgr. A. Podsiadło oraz dane dot. obiektu.

25. Wypełnił

M. Żuk-Piotrowska

imię i nazwisko

lipiec 1996 r

data

26. Sprawdził

imię i nazwisko

data

27. Załączniki wkładka 1,2.



1. Miejscowość ŚREM	2. Obiekt (nazwa jak w karcie) DOM tzw. REJENTÓWKA ob. MUZEUM ŚREMSKIE	3. Zawartość wkładki (nazwa obiektu lub materiału uzupełniającego) c.d. opisu z rubryki nr 13, plany sytuacyjny, fotografie
------------------------	--	--

Wnętrza. c.d.

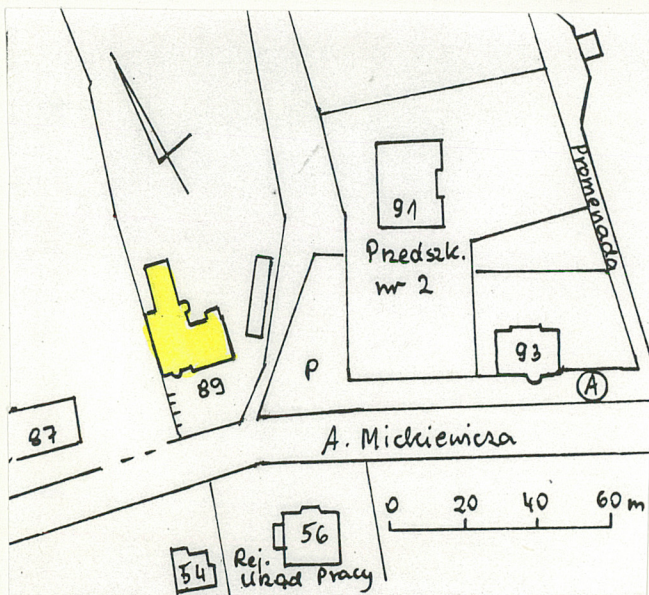
W holu ze schodami - na styku części domu ( od pn) są wejścia do 2 dużych sal w części zachodniej oddzielonych rozsuwanymi drzwiami, do pokoju z ryzalitem narożnikowym (za holem) oraz do korytarzyka w części wsch - a z niego do pokoi od pd (ulicy) i od wsch oraz do toalet od pn. Wejście gł. domu łączy z holem wąski przedsionek od pd. Do pomieszczeń poddasza wejścia z podestu wokół holu.

Wyposażenie.

Do dawnego wyposażenia należy dwukolorowa posadzka w przedsionku, parkiety na parterze, drewniane schody z płyską, wycimaną balustradą, drewniane okna na parterze - w fasadzie i ryzalicie od pn, fragmenty witraży w holu przeniesiono ze Starostwa, drzwi wejściowe, wysuwane ze ściany - przeszklone, drzwi płycinowe w oddrz. wisch (na parterze z nadprożami) - wszystkie zachowane.

Instalacje.

W budynku jest instalacja elektryczna, gazowa, wod.-kan. - sieć, c.o. - nowa - piec gazowy, telefoniczna, domofon, przeciwpożarowa ((także na strychu), przeciw włamaniowa - połączona z komendą Policji, odgromowa.



Wkładkę założył: M. Żuk-Piotrowska, 1996r  
(imię, nazwisko, data)

Miejsce przechowywania negatywów .....





fasada - różne ujęcia



widok na część pn- podwórza 6 od wsch





1. Miejscowość

ŚREM

2. Obiekt (nazwa jak w karcie)

DOM. tzw. REJENTÓWKA  
ob. MUZEUM ŚREMSKIE

3. Zawartość wkładki (nazwa obiektu lub materiału uzupełniającego)

fotografie



elewacja wsch



część zach - od str. wsch



drzwi na poddaszu



miejsce przechowywania negatywów



elewacja zach





sale w cz. zach + rozsuwane drzwi

HOL  
różne  
ujęcia

