

A B C D E F G H I J K L Ł M N O P R S T U V W X Y Z

Nr

16221

WIELKOPOLSKIE

1. Obiekt

1961/2

WILLA OFICERSKA, UL. MICKIEWICZA NR 55

2. Czas powstania

1913-17

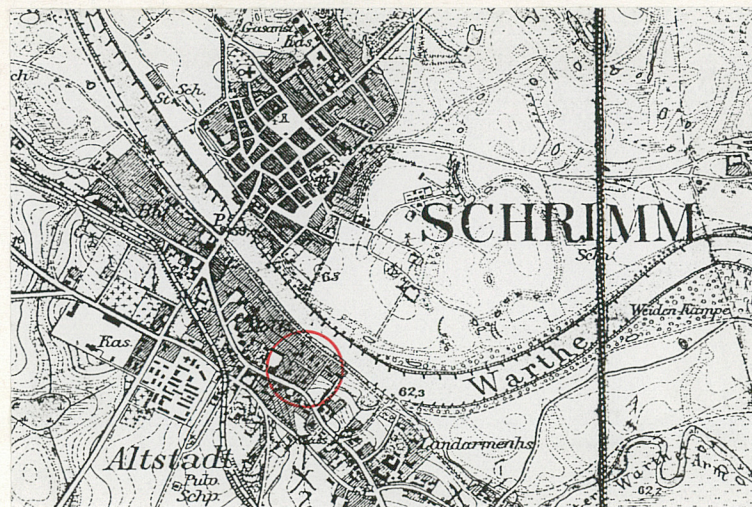
3. Miejscowość

Ś R E M

Zdjęcia, plan sytuacyjny, rzuty

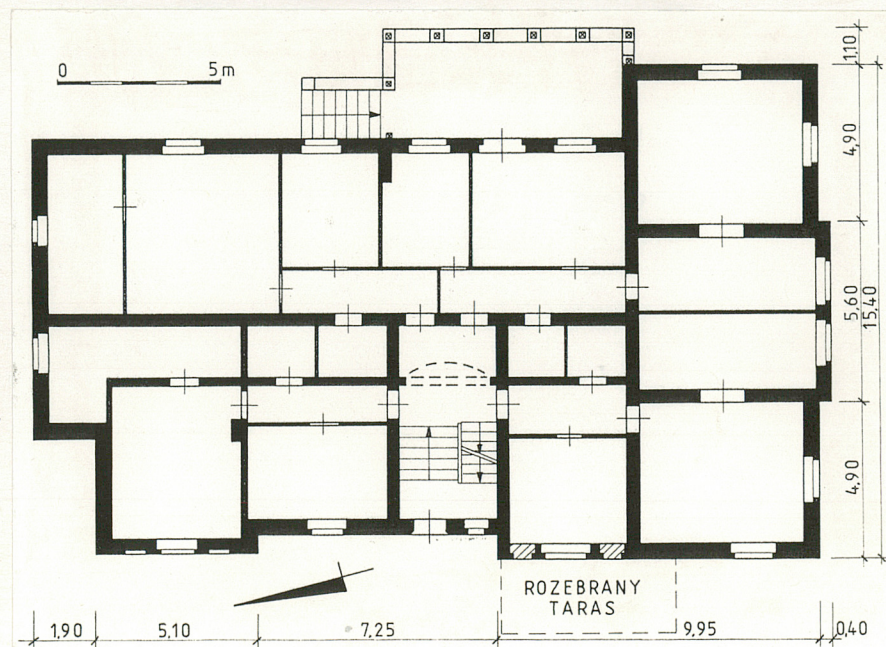


fot. 1 - widok ogólny od pd.-wsch.



plan orientacyjny 1 : 25 000

rzut parteru



autor zdjęć  
data wykonania  
miejsce przechowywania negatywów

4. Adres ul. Mickiewicza

63-100 Śrem

nr hipoteczny działka 1364 KW 1642

5. Przynależność administracyjna

województwo poznańskie

Śrem

gmina

6. Poprzednie nazwy miejscowości

niem.: Schrimm

7. Przynależność administracyjna przed 1.VI.1975 r.

województwo poznańskie

Śrem

powiat

8. Właściciel i jego adres

Urząd Miasta i Gminy  
w Śremie

9. Użytkownik i jego adres

Zakład Gospodarki Mieszkaniowej  
ul. Parkowa 6  
63-100 Śrem

10. Rejestr zabytków

Nr ..... data .....



## 12. Autorzy, historia obiektu, określenia stylu

Willa oficerska zbudowana została, podobnie jak i inne tworzące zespół budynki, w latach 1913-17, dla kadry oficerskiej stacjonującego w Śremie pruskiego garnizonu. Pierwotnie była budynkiem jednorodinnym.

Po I wojnie światowej - wraz z koszarami oraz z innymi domami oficerskimi - budynek został przejęty przez Wojsko Polskie. W okresie międzywojennym nastąpiła pierwsza, niewielka przebudowa wnętrza.

Po II wojnie światowej, aż do 1978 roku właścicielem i użytkownikiem budynku była stacjonująca w Śremie jednostka Ludowego Wojska Polskiego; po 1945 roku dokonano gruntowej przebudowy wnętrza i niewielkiej przebudowy elewacji (wzniesiono nowe ścianki działowe, przekuto nowe i zamurowano część starych drzwi; w niewielkim stopniu zmieniono układ okien). W 1978 roku budynek został przekazany w posiadanie Urzędowi Miasta i Gminy w Śremie. Użytkowany przez Zakład Gospodarki c.d. Załącznik Nr 1

## 13. Opis (sytuacja, materiał i konstrukcja, rzut, bryła, elewacje, dach, wnętrze, wyposażenie, instalacje)

### SYTUACJA

Śrem leży około 35 km na południe od Poznania, w dolinie rzeki Warty, na obu jej brzegach.

Willa oficerska przy ul. Mickiewicza nr      położona jest w obrębie zespołu domów oficerskich przy ulicy Mickiewicza, leżącego na lewym brzegu Warty, przy ulicy - drodze wylotowej w kierunku Dolska.

Willa nr 55 sytuowana jest w północno-zachodniej części zespołu, około 60 m na południe od brzegu Warty.

### MATERIAŁ I KONSTRUKCJA

Ściany murowane z cegły ceramicznej pełnej na zaprawie cementowo - wapiennej, od wewnątrz otynkowane, z zewnątrz częściowo otynkowane (nie otynkowane cokołowe partie murów, naroża ścian, obramowania okien i drzwi oraz pionowe i poziome pasy dekoracyjne; fragmenty szczytów (w elewacjach wschodniej, zachodniej, północnej i południowej) szachulcowe, z widoczną drewnianą konstrukcją i otynkowanymi polami wypełnionymi cegłą ceramiczną.

Stropy: ponad piwnicami stalowo - ceramiczne, Kleina, typu lekkiego i średniego, wsparte na ścianach nośnych; ponad parterem stalowo - ceramiczne, Kleina oraz drewniane, belkowe, z podsufitką, oparte na ścianach nośnych i nowszych podciągach; ponad piętrem - poddaszem stropy drewniane, belkowe, z podsufitką.

Wieżba dachowa drewniana, płatwiowo - kleszczowa, ze ściankami stolcowymi podpierającymi płatwie pośrednie i z zastrzałami; o dość skomplikowanym układzie, dźwigającym wielopołaciowy dach z naczółkami i facjatami; ponad gankiem w elewacji wsch. osobna wieżba krokwiowa.

Pokrycie dachu korpusu: ceramiczna dachówka karpiówka, podwójnie, w koronkę (połacie wschodnia) i w łuskę (połacie północna, południowa i zachodnia). Dach ponad gankiem pokryty ceramiczną dachówką karpiówką, podwójnie, w koronkę (część środkowa) oraz papa na deskowaniu (partie boczne). c.d. Załącznik Nr 1



14. Kubatura 2 890 m <sup>3</sup> (w tym ganek: 79 m <sup>3</sup> )	15. Powierzchnia użytkowa piwnice: 270 m <sup>2</sup> parter: 255 m <sup>2</sup> poddasze: 165 m <sup>2</sup> łącznie: 690 m <sup>2</sup>	16. Przeznaczenie pierwotne  willa oficerska	17. Użytkowanie obecne  dom mieszkalny wielorodzinny
18. Prace budowlane i konserwatorskie, ich przebieg i dokumentacja - w końcu lat 60-tych i po 1978r przebudowano wewnątrz; zbudowano nowe ścianki działowe ; - zmieniono część posadzek i podłóg ; - zmieniono część stolarki ; - założono nowe instalacje ; - zlikwidowano zachodni taras ; - prowadzono bieżące naprawy i remonty ;		19. Stan zachowania (fundamenty, ściany zewnętrzne, ściany wewnętrzne, sklepienia, stropy konstrukcje dachowe, pokrycie dachu, wyposażenie i instalacje) - stan zachowania: dość dobry ; - lokalnie wyługowana zaprawa ze spoin ; - uszkodzone tynki zewnętrzne ; - lokalnie nieszczelne pokrycie dachu ;	
20. Najpilniejsze postulaty konserwatorskie - renowacja tynków zewnętrznych ; - wyspoinowanie spoin w elewacjach ; - przełożenie pokrycia dachu ; - odtworzenie tarasu zach.; - objęcie ochroną konserwatorską;			



21. Akta archiwalne (rodzaj akt, numer i miejsce przechowywania)

Archiwum Wojewódzkiego Konserwatora Zabytków w Poznaniu  
ul. Gołębia 2      Poznań

22. Bibliografia

Katalog Zabytków Sztuki w Polsce, tom V. zeszyt 25  
(województwo poznańskie, powiat Śremski);  
Warszawa 1961, str. 46-47.

Dzieje Śreму; pod red. S. Chmielewskiego;  
Warszawa - Poznań 1972; str. 154-155, 162

23. Źródła ikonograficzne i fotografie (rodzaj, miejsce przechowywania, sygnatury)

24. Uwagi różne

25. Wypełnił

Paweł Łęcki

.....  
imię i nazwisko

data II - V 1993

26. Sprawdził

.....  
imię i nazwisko

data .....

27. Załączniki

4      załączniki



1. Miejscowość Śrem	2. Obiekt (nazwa jak w karcie) Willa oficerska ul. Mickiewicza Nr 55	3. Zawartość wkładki (nazwa obiektu lub materiału uzupełniającego) c.d. opisu
------------------------	--	--

c.d. rubryki 12

Mieszkańcowej, w niewielkim stopniu ponownie przebudowany (m. inn. założono nowe instalacje) pełni rolę wielorodzinnego domu mieszkalnego.

Mimo wielokrotnej przebudowy wewnątrz i niewielkiej zmiany elewacji (zamurowanie i przemurowanie okien oraz rozebranie tarasu w elewacji zachodniej) willa przy ul. Mickiewicza nr 55 prezentuje nieomal nie zmienioną formę architektoniczną.

c.d. rubryki 13

Posadzki i podłogi. W piwnicach posadzki cementowe. W sieni na parterze lastrico; w pokojach podłogi drewniane: parkiety dębowe na parterze oraz parkiety (dębowe) i podłogi drewniane, deskowe (sosnowe) na poddaszu. W części pomieszczeń na starszych podłogach ułożone zostały nowe wykładziny (winigam, lentex oraz PCW). Na ganku w elewacji wschodniej lastrico.

Schody zewnętrzne, na taras, betonowe, ze stopniami pokrytymi lastrico. Schody wewnętrzne: do piwnic i na parter stalowo - ceramiczne (na płycie Kleina) z kutą, żelazną balustradą, ze stopniami pokrytymi terakotą; na piętro drewniane, policzkowe, zabiegowe, z drewnianą, tralkową (tralki drewniane, toczone) balustradą; na poddasze drewniane, policzkowe, strome. Otwory okienne i drzwiowe. Okna piwnic prostokątne, zamknięte łukami odcinkowymi lub prosto (stare, pierwotne okna sklepienie odcinkowo, nowe lub przemurowane otwory prostokątne); okna parteru i zewnętrzne drzwi przesklepione ceglany, półkolistymi nadprożami; okna piętra - poddasza prostokątne, wkomponowane w prostokątne pola szachulcowych konstrukcji ścian szczytów; drzwi wewnętrzne prostokątne, zamknięte prostymi nadprożami. Stolarka: okna piwnic drewniane, ościeżnicowe, pojedynczo szklone; okna parteru drewniane, skrzynkowe, podwójnie szklone, jedno- i dwuskrzydłowe, z półkolistymi nadślepiami; okna klatki schodowej półskrzynkowe, pojedynczo szklone, jednoskrzydłowe, pojedynczo szklone, podzielone szczeblinami, sześć- i dwunastopolowe; okna poddasza półskrzynkowe, pojedynczo szklone (w facjatakach) i skrzynkowe, podwójnie szklone (w szczytach); część stolarki zmieniona. Drzwi zewnętrzne, w elewacji zach., drewniane, jednoskrzydłowe,

Wkładkę założył: \_\_\_\_\_  
(Imię, nazwisko, data)

Miejsce przechowywania negatywów \_\_\_\_\_



ramowo-płycinowe, pięciopłycinowe, z jedną, górną kolistą płyciną oszkloną. Drzwi wewnętrzne (między pokojami w pd. części budynku, na parterze) drewniane, dwuskrzydłowe, ramowo-płycinowe, sześciopłycinowe, pełne, pozostałe drzwi wewnętrzne zmieniono.

Rzut: willa wzniesiona została na rzucie zbliżonym do prostokąta, w układzie konstrukcyjnym podłużnym: część środkowa i północna dwupółtraktowa, z wąskim traktem komunikacyjnym (dawniej korytarzem przez całą długość budynku) pośrodku; część południowa trzytraktowa. Rzut wzbogacony licznymi ryzalitami; w elewacjach: wschodniej, zachodniej i południowej; środkowa część elewacji wschodniej poprzedzona obszernym zadaszonym tarasem.

Bryła. Budynek wolno stojący; całkowicie podpiwniczony, parterowy z wysokim mieszkalnym poddaszem; nakryty wysokim, wielopołaciowym dachem z naczółkami i facjatami; ponad kalenice wyprowadzone liczne, ozdobnie zwieńczone kominy.

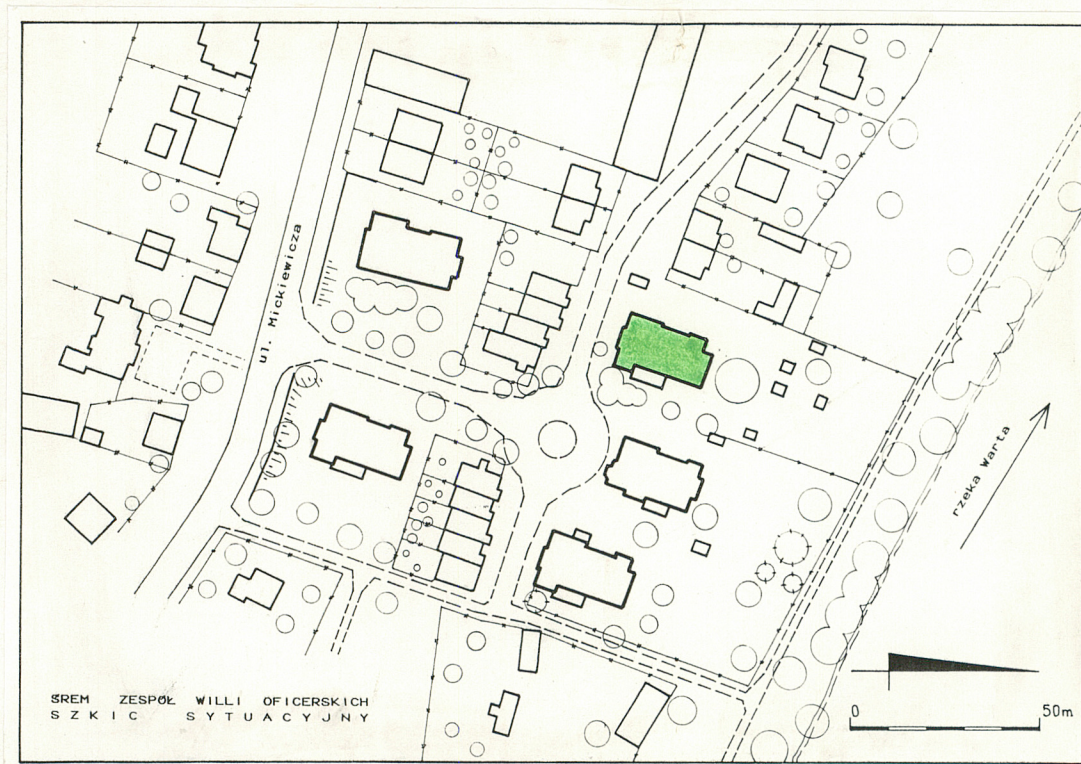
Elewacje: częściowo otynkowane (nie otynkowane, ceglane wysokie cokoły, narożniki elewacji, obramienia okien i drzwi oraz dekoracyjne poziome i pionowe pasy); w szczytach widoczne drewniane elementy szachulcowych konstrukcji. Elewacje podłużne: wejściowa, zachodnia ośmioosiowa, flankowana dwoma ryzalitami: lewym, węższym, trzyosiowym i prawym, szerszym, dwuosiowym, pierwotnie poprzedzonym tarasem (obecnie rozebrany), pośrodku tej elewacji główne wejście; tylna, wschodnia, sześćoosiowa, z jednoosiowym, wydatnym ryzalitem po lewej i z obszernym, zadaszonym tarasem pośrodku. Elewacje szczytowe: północna niesymetryczna, dwuosiowa, z mocno cofniętą partią prawą i dwuosiową częścią środkową i lewą; południowa niemal symetryczna, czteroosiowa, z dwuosiowym płytkim ryzalitem na osi; w szczycie tego ryzalitu trzy małe okienka poddasza.

Wnętrza silnie przebudowane, z licznymi nowymi ściankami działowymi; pierwotnie jedno obszerne mieszkanie, obecnie na parterze cztery, na poddaszu dwa. Brak zabytkowego wyposażenia.

Instalacje: elektryczna z sieci państwowej, gazowa z sieci państwowej, wodociągowa - kanalizacyjna z sieci miejskiej, deszczowa, odgromowa.



1. Miejscowość <b>Śrem</b>	2. Obiekt (nazwa jak w karcie) <b>Willi oficerska ul. Mickiewicza Nr 55</b>	3. Zawartość wkładki (nazwa obiektu lub materiału uzupełniającego) <b>plan sytuacyjny, fotografie</b>
-------------------------------	--	--



fot . 2 - elewacja zach., widok od pn.

Wkładkę założył: \_\_\_\_\_  
(Imię, nazwisko, data)

Miejsce przechowywania negatywów \_\_\_\_\_





fot. 3 - elewacja wsch.



fot. 4 - elewacja pd.

fot. 5 - elewacja pn.  
/fragment/



fot. 6 - lewy ryzalit w  
elewacji zach.





1. Miejscowość

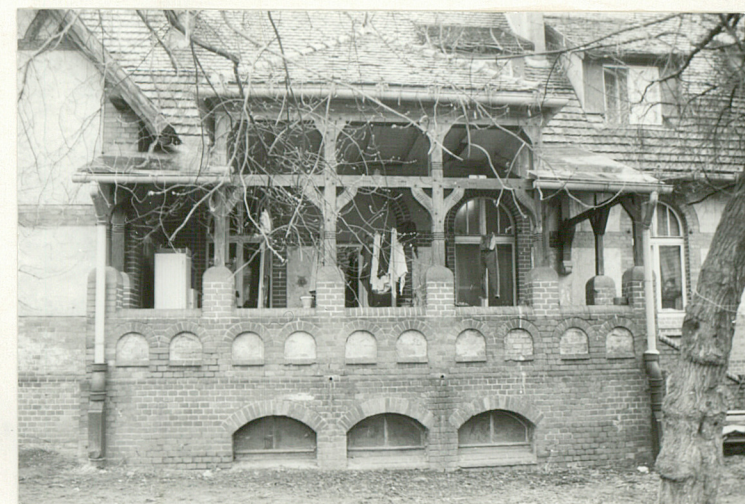
Śrem

2. Obiekt (nazwa jak w karcie)

Willi oficerska ul.  
Mickiewicza Nr 55

3. Zawartość wkładki (nazwa obiektu lub materiału uzupełniającego)

fotografie

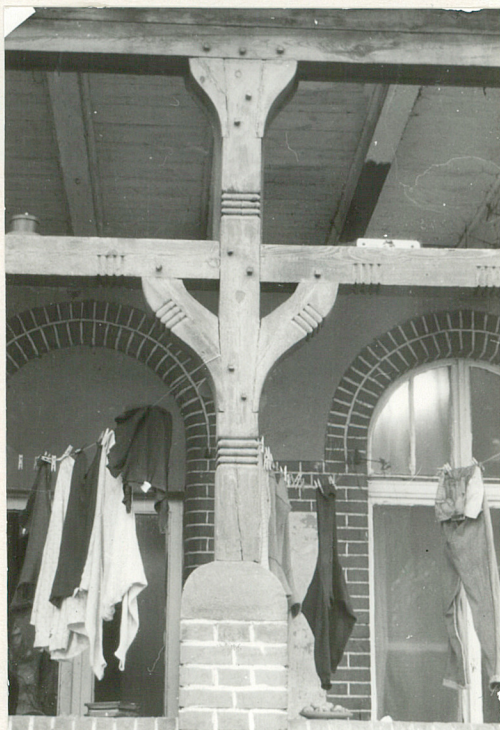
fot. 7 - prawy ryzalit w  
elewacji zach.fot. 8 - ryzalit w elewacji  
pd.

fot. 9 - ganek w elewacji wsch.

Wkładkę założył: \_\_\_\_\_  
(Imię, nazwisko, data)

Miejsce przechowywania negatywów \_\_\_\_\_





fot. 10 ganek- słup z mieczami



fot. 11 - ganek -wejście



fot. 12 - drzwi zach.



1. Miejscowość  
Śrem

2. Obiekt (nazwa jak w karcie)  
Willi oficerska ul.  
Mickiewicza Nr 55

3. Zawartość wkładki (nazwa obiektu lub materiału uzupełniającego)  
fotografie



fot. 13 - okno w elewacji zach.



fot. 14 - okno w elewacji pn.



fot. 15 - okna w elewacji wsch.

Wkładkę założył: \_\_\_\_\_  
(Imię, nazwisko, data)

Miejsce przechowywania negatywów \_\_\_\_\_





fot. 16 - okna w elewacji  
pn.



fot. 17 - szczyt pr. ryzalitu zach.



fot. 18 - płyciny w balustradzie  
tarasu ganka