

A B C D E F G H I J K L M N O P R S T U V W X Y Z

Nr

16220

WIELKOPOLSKIE

1. Obiekt

WILLA OFICERSKA, UL. MICKIEWICZA NR 29

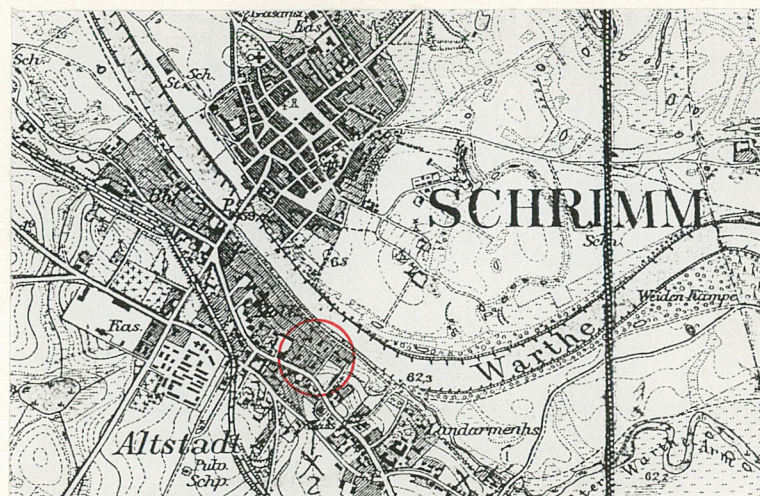
2. Czas powstania

1913-17

3. Miejscowość

Ś R E M

Zdjęcia, plan sytuacyjny, rzuty



plan orientacyjny 1 : 25 000

4. Adres

ul. Mickiewicza

63-100 Śrem

nr hipoteczny

działka 1354 KW 1642

5. Przynależność administracyjna

województwo

poznańskie

gmina

Śrem

6. Poprzednie nazwy miejscowości

niem.: Schriem

7. Przynależność administracyjna przed 1. VI. 1975 r.

województwo

poznańskie

powiat

Śrem

8. Właściciel i jego adres

Urząd Miasta i Gminy
w Śremie

9. Użytkownik i jego adres

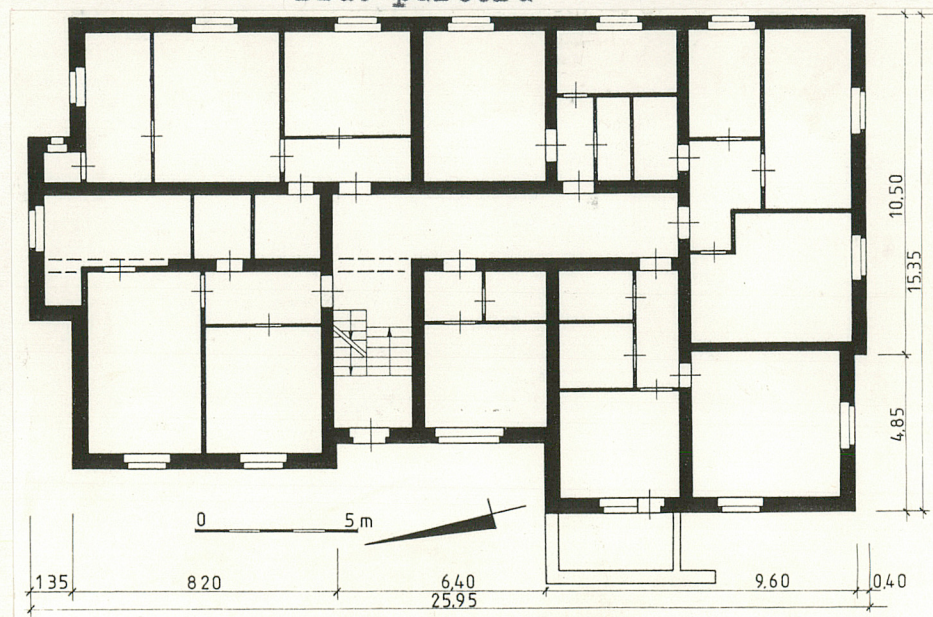
Zakład Gospodarki Mieszkaniowej
ul. Parkowa 6
63-100 Śrem

10. Rejestr zabytków

Nr

data

rzut parteru



autor zdjęć
data wykonania
miejsce przechowywania negatywów

12. Autorzy, historia obiektu, określenia stylu

Willa oficerska zbudowana

została, podobnie jak i inne tworzące zespół budynki, w latach 1913-17, dla kadry oficerskiej stacjonującego w Sremie pruskiego garnizonu. Pierwotnie była budynkiem jednorodinnym.

Po I wojnie światowej - wraz z koszarami oraz z innymi domami oficerskimi - budynek został przejęty przez Wojsko Polskie. W okresie międzywojennym nastąpiła pierwsza, niewielka przebudowa wnętrza.

Po II wojnie światowej, aż do 1978 roku właścicielem i użytkownikiem budynku była stacjonująca w Sremie jednostka Ludowego Wojska Polskiego; po 1945 roku dokonano gruntownej przebudowy wnętrza i niewielkiej przebudowy elewacji (wzniesiono nowe ścianki działowe, przekuto nowe i zamurowa-
no część starych drzwi; w niewielkim stopniu zmieniono układ okien). W 1978 roku budynek został przekazany w posiadanie Urzędowi Miasta i Gminy w Sremie. Użytkowany przez Zakład Gospodarki
c.d. Załącznik Nr 1

13. Opis (sytuacja, materiał i konstrukcja, rzut, bryła, elewacje, dach, wnętrze, wyposażenie, instalacje)

SYTUACJA

Srem leży około 35 km na południe od Poznania, w dolinie rzeki Warty, na obu jej brzegach.

Willa oficerska przy ul. Mickiewicza nr położona jest w obrębie zespołu domów oficerskich przy ulicy Mickiewicza, leżącego na lewym brzegu Warty, przy ulicy - drodze wylotowej w kierunku Dolska.

Willa nr 29 sytuowana jest w południowo-zachodniej części zespołu, przy ulicy Mickiewicza.

MATERIAŁ I KONSTRUKCJA

Ściany murowane z cegły ceramicznej pełnej na zaprawie cementowo - wapiennej, od wewnątrz otynkowane, z zewnątrz częściowo otynkowane (nie otynkowane cokołowe partie murów, naroża ścian, obramowania okien z nadprożami i podokiennikami, obramienia i nadproża drzwi oraz drobne elementy dekoracyjne ; fragmenty szczytów i facjata w elewacjach wschodniej, południowej i zachodniej szachulcowe, z widoczną drewnianą konstrukcją i otynkowanymi polami wypełnionymi cegłą ceramiczną.

Stropy: ponad piwnicami stalowo - ceramiczne, Kleina, typu lekkiego i średniego, wsparte na ścianach nośnych; ponad parterem stalowo - ceramiczne, Kleina oraz drewniane, belkowe, z podsufitką, oparte na ścianach nośnych i nowszych żelbetowych podciągach; ponad piętrem - poddaszem stropy drewniane, belkowe, z podsufitką.

Więźba dachowa drewniana, płatwiowo - kleszczowa, ze ściankami stolcowymi podpierającymi płatwie pośrednie i z zastrzałami; o dość skomplikowanym układzie, dźwigającym wielopołaciowy dach z naczółkami i facjatami.

Pokrycie dachów: ceramiczna dachówka karpiówka, podwójnie, w łuskę.

Posadzki i podłogi. W piwnicach posadzki cementowe. W sieni na parterze lastrico; w pokojach podłogi drewniane: parkiety dębowe na parterze oraz parkiety (dębowe) i podłogi drewniane, deskowe (sosnowe) na poddaszu. W większości
c.d. Załącznik Nr 1

14. Kubatura 2 860 m ²	15. Powierzchnia użytkowa piwnica: 275 m ² parter: 275 m ² piętro: 180 m ² razem: 730 m ²	16. Przeznaczenie pierwotne willa oficerska	17. Użytkowanie obecne dom mieszkalny wielorodzinny
18. Prace budowlane i konserwatorskie, ich przebieg i dokumentacja - w końcu lat 40-tych przebudowano wnętrza; zbudowano nowe ścianki działowe; - w końcu lat 70-tych (po 1978r - po przejęciu budynku przez Urząd Miasta i Gminy) ponownie przebudowano wnętrza; - zmieniono część posadzek i podłóg ; - przemurowano jedno z okien w elewacji zach.; - zmieniono stolarkę drzwiową ; - w latach 1992-93 zmieniono część stolar-ki okiennej ; - założono nowe instalacje ; - prowadzono bieżące naprawy i remonty ; - w latach 1992-93 przeprowadzono remont kapitalny (m.inn. założono ściągę wzmacniającą, spękane poprzednio ściany zewnętrzne, wymieniono tynki zewnętrzne).	19. Stan zachowania (fundamenty, ściany zewnętrzne, ściany wewnętrzne, sklepienia, stropy konstrukcje dachowe, pokrycie dachu, wyposażenie i instalacje) - stan zachowania: bardzo dobry ;		
20. Najpilniejsze postulaty konserwatorskie - objęcie ochroną konserwatorską ;			

21. Akta archiwalne (rodzaj akt, numer i miejsce przechowywania)

Archiwum Wojewódzkiego Konserwatora Zabytków
w Poznaniu, ul. Gołębia 2 Poznań

22. Bibliografia

Katalog Zabytków Sztuki w Polsce, tom V, zeszyt 25
(województwo poznańskie, powiat śremski);
Warszawa 1961, str. 46-47

Dzieje Śremu; pod red. S. Chmielewskiego;
Warszawa - Poznań 1972 ; str. 154 - 155, 162

23. Źródła ikonograficzne i fotografie (rodzaj, miejsce przechowywania, sygnatury)

24. Uwagi różne

25. Wypełnił

Paweł Łęcki

.....
imię i nazwisko

data .. II - V 1993

26. Sprawdził

.....
imię i nazwisko

data

27. Załączniki

2 załączniki

1. Miejscowość Śrem	2. Obiekt (nazwa jak w karcie) Willa oficerska, ul. Mickiewicza Nr 29	3. Zawartość wkładki (nazwa obiektu lub materiału uzupełniającego) c.d. opisu
------------------------	---	--

c.d. rubryki 12

Mieszkaniowej, w niewielkim stopniu ponownie przebudowany (m. inn. założono nowe instalacje) pełni rolę wielorodzinnego domu mieszkalnego.

Willa oficerska przy ul. Mickiewicza nr 29 została poddana remontowi kapitalnemu w latach 1992-93.

Mimo wielokrotnie prowadzonych prac budowlanych, budynek zachował nieomal nie zmienioną pierwotną formę architektoniczną.

c.d. rubryki 13

pomieszczeń na starszych podłogach ułożone zostały nowe wykładziny (winigam, lentex lub PCW).

Schody zewnętrzne, na taras, betonowe. Schody wewnętrzne: do piwnic i na parter stalowo - ceramiczne (na płycie Kleina), ze stopniami pokrytymi płytkami terakoty; na piętro drewniane, policzkowe dwubiegowe, o biegach równoległych, z drewnianą, tralkową (tralaki drewniane, toczony) balustradą; na poddasze drewniane, policzkowe, strome.

Otwory okienne i drzwiowe. Okna piwnic prostokątne, zamknięte łukami odcinkowymi lub (w elewacji zachodniej) prosto; okna parteru i zewnętrzne drzwi przesklepione ceglany nadprożami, półkolistymi lub łukami koszowymi; okna piętra - poddasza prostokątne, wkomponowane w prostokątne pola szachulcowych konstrukcji facjaty i szczytów; drzwi wewnętrzne prostokątne, zamknięte prostymi nadprożami. Jedno z okien w elewacji zach. przemurowane, prostokątne. Stolarka: okna parteru i piętra drewniane, skrzynkowe, podwójnie szklone; okna parteru dwuskrzydłowe, z łukowymi lub półkolistymi nadświetlami; część nadświetli rozczłonkowanych szczeblinami; okna poddasza jednoskrzydłowe. Okna piwnic ościeżnicowe, pojedynczo szklone, dwuskrzydłowe; w jednym z okien piwnicy w elewacji wsch. kraty; część okien piwnic zamurowana. Drzwi zewnętrzne drewniane, ramowo-płycinowe, jednoskrzydłowe, dziewięciopłycinowe, częściowo (3 górne płyciny) szklone, z łukowym nadświetlem podzielonym szczeblinami. Drzwi wewnętrzne zmienione, nowe.

Rzut willa wzniesiona została na rzucie zbliżonym do prostokąta, z licznymi ryzalitami (w elewacjach

Wkładkę założył: _____
(Imię, nazwisko, data)

Miejsce przechowywania negatywów _____

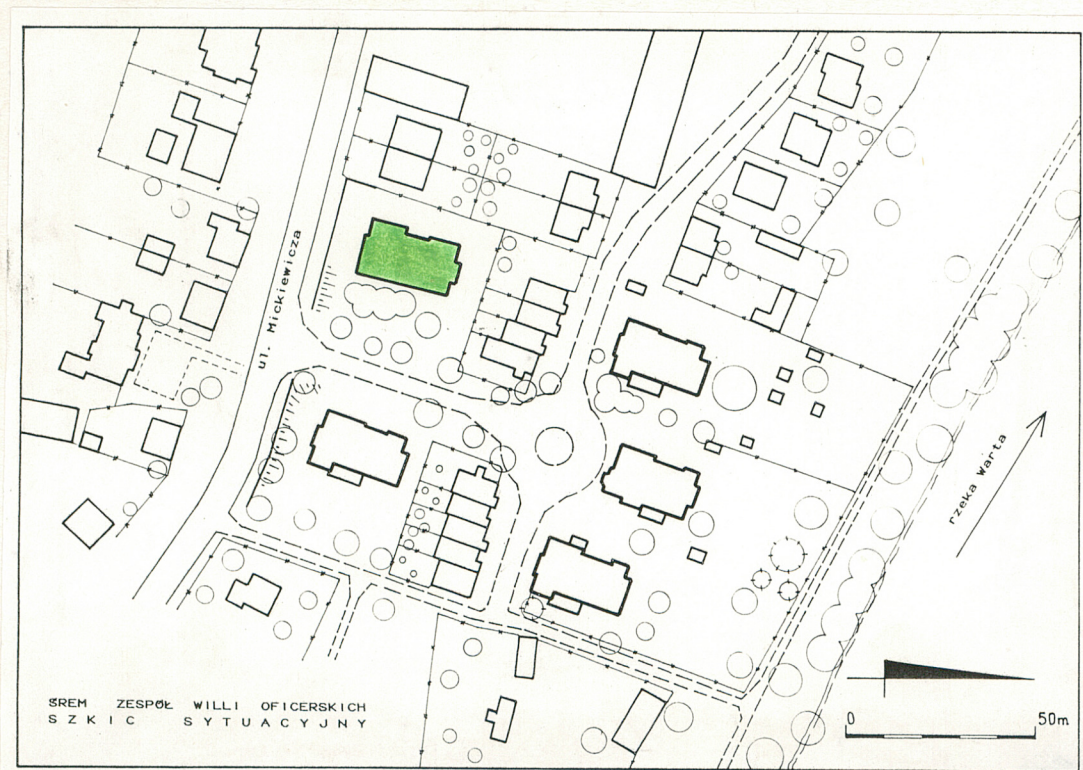
pd., pn. i zach.) w układzie konstrukcyjnym mieszanym.

Bryła Budynek wolno stojący; całkowicie podpiwniczony, parterowy z wysokim, mieszkalnym poddaszem, nakryty wielopołaciowym dachem stromym z szachulcowymi szczytami i facjatami.

Elewacje częściowo otynkowane; z wysokimi, nie tynkowanymi cokołami, nie tynkowanymi narożami, gzymsami podokapowymi i obramieniami okien. Elewacje podłużne: wschodnia pięcioosiowa, zachodnia (wejściowa) sześćoosiowa, ujęta dwoma dwuosiowymi ryzalitami, z których prawy szerszy, wydatniejszy, poprzedzony tarasem; wejście do budynku w środkowej, cofniętej partii elewacji. Elewacje szczytowe: południowa trzyosiowa, z lekko cofniętą, jednoosiową częścią lewą, i lekko wysuniętą, dwuosiową - prawą; północna dwuosiowa, z jednoosiowym, płytkim ryzalitem pośrodku.

Wnętrza gruntownie przebudowane (pierwotnie jedno, obecnie sześć mieszkań na parterze i jedno na poddaszu), pozbawione zabytkowego wyposażenia.

Instalacje: elektryczna z sieci państwowej; gazowa z sieci państwowej; wodociągowa i kanalizacyjna z sieci wiejskiej, telefoniczna; deszczowa; odgromowa.



fot. 2 - elewacja wsch.



1. Miejscowość

Śrem

2. Obiekt (nazwa jak w karcie)

Willa oficerska ul.
Mickiewicza Nr 29

3. Zawartość wkładki (nazwa obiektu lub materiału uzupełniającego)

fotografie



fot. 3 - elewacja zach., widok od pd.



fot. 4 - elewacja pd.

fot. 6 - lewy ryzalit w elew. zach.

fot. 5 - elewacja pn.



Wkładka

Miejsce przechowywania negatywów





fot. 7 - część środkowa
elewacji zach.



fot. 8 - drzwi wejściowe



fot. 9 - okno w elewacji pn.

fot. 10-okno w elewacji wsch.



fot. 11 - szczyt w elewacji wsch.



fot. 12 - wykusz w szczycie pd.

