

1. Obiekt

ZESPÓŁ BUDYNKÓW PROBOSTWA

2. Czas powstania

1857 r. i 1860 r.

3. Miejscowość

STARY BIAŁCZ

11. Zdjęcia, rzut, przekrój, sytuacja, orientacja

1. Widok ogólny zespołu sakralnego od strony zachodniej.



4. Adres Stary Białcz nr 15,16,  
63-031 Czacz

nr hipoteczny .....

lub. ewid. gruntów .....

5. Przynależność administracyjna

województwo wielkopolskie  
powiat Kościan  
gmina Śmigiel

6. Poprzednie nazwy miejscowości

Białe Jezioro, Białcz,  
Białcz Stary, Alt-Bialcz,  
Weissdorf

7. Przynależność administracyjna  
przed 1 VI 1975

województwo poznańskie  
do 31.XII.1998 r.- leszczyńskie  
powiat Kościan

8. Właściciel i jego adres

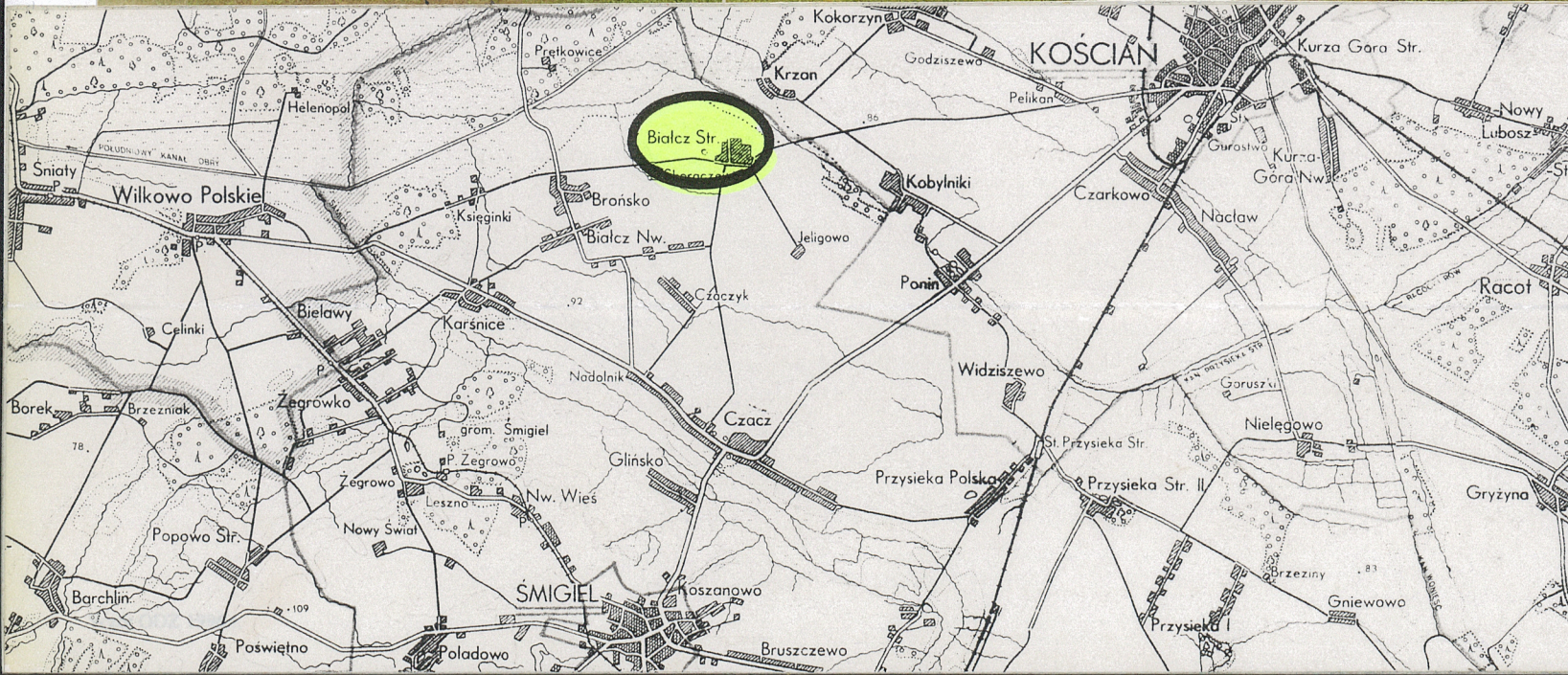
Parafia Kościoła Rzymsko-Katolic-  
kiego p.w. Wszystkich Świętych  
Stary Białcz 17, 63-031 Czacz  
tel. (0-65) 518-64-57

9. Użytkownik i jego adres

j.w. (+ lokatorzy).

10. Rejestr zabytków

Nr ..... data .....





Najstarsze informacje o miejscowości pochodzą z 1311 r.

Parafia była wzmiankowana już w 1419 r. Skoro istniała parafia, to zapewne był również kościół.

Pierwsze budynki kościoła były zapewne drewniane. Wiadomo, że ostatni drewniany kościół był zbudowany w latach ok. 1630-1644.

Na jego miejscu, w latach 1696-1717 zbudowany został obecnie istniejący kościół murowany, z fundacji Franciszka Wacława Gajewskiego, najprawdopodobniej według projektu architekta Jana Catenazziego.

Zapewne z tego samego czasu pochodzi najstarsza południowo-wschodnia część plebanii. Plebania zapewne w 2 poł. XVIII wieku została rozbudowana w kierunku północnym.

1813 r. → kościół restaurowany staraniem Wincentego Zbijewskiego.

1833 r. → konsekracja kościoła.

1872 r. → dobudowanie kaplicy i dzwonnicy, z fundacji Marcelego Żółtowskiego.

1857 r. → budowa budynku inwentarskiego probostwa, ob. mieszkalnego nr 15 /5/.

1860 r. → budowa budynku inwentarskiego /4/ wzdłuż zachodniej krawędzi podwórza probostwa, ob. budynek mieszkalny nr 16, z warsztatem stolarskim, garażem i pomieszczeniami gospodarczymi.

1 ćw. XX w. → rozbudowa plebanii o dodatkowy trakt zachodnim.

Organistówka pochodzi zapewne z XIX wieku.

### 1. SYTUACJA.

Stary Białcz, to wieś oddalona 7 km na zachód od Kościana i 7 km na północ od Śmigła, położona z dala od ważniejszych szlaków komunikacyjnych, oddalona ponad 4 km na północny wschód od głównej szosy Leszno-Kościan. Wieś położona przy lokalnej drodze wiodącej z Kościana na zachód przez Stary Białcz do Wilkowa Polskiego; droga ta w odległości 1,5 km na wschód od Białcza przecięta jest inną lokalną drogą, wiodącą z Ponina (przy trasie Leszno-Kościan) przez Kobylniki do Krzanu. Obecnie główna droga dojazdowa do Starego Białcza od strony Kościana prowadzi przez Ponin, Kobylniki i dochodzi ona od północnego wschodu do wschodniego krańca wsi, gdzie łączy się z inną drogą lokalną idącą z południowego wschodu z Jeligowa, w jedną drogę wiejską prowadzącą od wschodu w kierunku zachodnim. We wschodniej części wsi na zamknięciu drogi wiejskiej nowszy cmentarz parafialny, a na zamknięciu drogi w zachodniej części - zespół sakralny kościoła parafialnego. Na zamknięciu osi widokowej tej drogi wiejskiej - w zachodniej części wsi stoi wysoka kolumna z rzeźbą św. Jana Nepomucena, a 50 metrów dalej na zachód za figurą stoi plabania. Główna droga wiejska nie dochodzi jednak bezpośrednio do tej przydrożnej figury, ale w odległości ok. 50 metrów na wschód przed figurą główna droga wiejska rozwidła się i jedna jej część prowadzi na północny zachód w kierunku kościoła, i przed kościołem skręca ku północy, i doprowadza do podwórza folwarcznego w założeniu dworskim, a druga część drogi wiejskiej łagodnym łukiem okrąża teren małego centrum wsi (w przybliżeniu o obrysie trójkątnym, częściowo zabudowanego na którym stoi również figura) i droga ta dalej prowadzi na zachód do Brońska. Od drogi do Brońska z zachodniej części Starego Białcza prowadzi droga w kierunku południowym do Czacza.

Zabudowę wsi współtworzą dwa zespoły budowlane: rozległe założenie dworsko-folwarczne i zespół sakralny kościoła parafialnego. Zespół sakralny zajmuje teren w zachodniej (południowo-zachodniej) części wsi, a założenie folwarczne dominuje w pozostałej (północnej i południowo-zachodniej) części wsi.

### II. KOMPOZYCJA.

Zespół sakralny zajmuje teren o obrysie w przybliżeniu prostokątnym, od południa ograniczony drogą do Brońska (i dalej Wilkowa Polskiego), od wschodu ograniczony drogą dojazdową do podwórza folwarcznego. Od północy teren kościoła graniczy z dużym ogrodem, częściowo o charakterze parkowym przy rządcówce stojącej obok podwórza folwarcznego. Od zachodu do zespołu sakralnego przylega pole uprawne i łąka. Zespół sakralny składa się z starego, otoczonego murem cmentarza, na którym stoi kościół, kaplica grobowa i organistówka oraz z zabudowań probostwa (plebania + dwa budynki dawniej inwentarskie, ob. mieszkalne). W centrum zespołu



14. Kubatura	15. Powierzchnia użytkowa	16. Przeznaczenie pierwotne budynki inwentarskie,	17. Użytkowanie obecne budynki mieszkalne, w /4/ również garaż, warsztat i pom. gospodarcze
18. Prace budowlane i konserwatorskie, ich przebieg i dokumentacja (po 1945 r.) po 1945 r. → wymiana pokrycia dachowego na budynku inwentarskim /5/ z dachówki ceramicznej karpiówki na eternit.		19. Stan zachowania (fundamenty, ściany zewnętrzne, ściany wewnętrzne, sklepienia, stropy, konstrukcje dachowe, pokrycie dachu, wyposażenie i instalacje)  Stan zachowania obu budynków inwentarskich jest zadowalający. Elewacje obu budynków - z przemurowanymi dowolnie otworami okiennymi. Do południowej elewacji budynku /4/ dobudowano mały przedsionek i zmieniono układ komunikacyjny w południowej części budynku.	
20. Najpilniejsze postulaty konserwatorskie Zachować wszystkie budynki zespołu sakralnego; wszystkie ich konieczne remonty prowadzić na bieżąco, aby nie dopuścić do pogorszenia się stanu.			



21. Akta archiwalne i źródła ikonograficzne (rodzaj, numer i miejsce przechowywania)

1. Karta ewidencyjna zabytków architektury i budownictwa pt. " FOLWARK BIAŁCZ STARY - karta założenia", oprac. K.Rymarczyk, IX.1989, z archiwum WOSOZ w Poznaniu, Delegatura w Lesznie.

23. Uwagi różne

24. Opracowanie karty ewidencyjnej

tekst ..... Łucja Gajda, 2000 r.

imię, nazwisko, data, podpis

plany, rysunki ..... Łucja Gajda, 2000 r.

imię, nazwisko, data, podpis

zdjęcia fotogr. .... Łucja Gajda, 2000 r.

imię, nazwisko, data, podpis

miejsce przechowywania negatywów ..... SOZ Leszno

KARTA PO WYPEŁNIENIU PODLEGA OCHRONIE NA PODSTAWIE PRZEPISÓW PRAWA AUTORSKIEGO

22. Bibliografia

1. Katalog Zabytków Sztuki w Polsce, pod red. Jerzego Z. Łozińskiego i Barbary Wolff-Łozińskiej, t.V dawne województwo poznańskie pod red. Teresy Ruszczyńskiej i Anieli Sławskiej, z.10 dawny powiat kościański, oprac.: Teresa Ruszczyńska i Aniela Sławska, Warszawa 1980, s.5,9.
2. Eugeniusz Linette, Jan Catenazzi - architektu i jego dzieło w Wielkopolsce, Warszawa-Poznań 1973, s.99-103.
3. Jolanta Goszczyńska, Powiat Kościański \*Dawne budownictwo folwarczne-- Majątki Wielkopolskie\* t.V., Szreniawa 1998, s.247-251

25. Adnotacje o inspekcjach, informacje o zmianach (daty, imiona i nazwiska wypełniających)

26. Załączniki

Wkładki nr: 1,2,3,4,5,6.



1. Miejscowość... S T A R Y   B I A Ł C Z ...  
 2. Gmina... Śmigiel, pow. Kościan...  
 3. Województwo ..Wielkopolskie.....

4. Obiekt (nazwa jak w karcie)

ZESPÓŁ BUDYNKÓW PROBOSTWA

5. Zawartość wkładki (nazwa materiału uzupełniającego)

Fotografie + plan sytuacyjny



2 Widok z głównej drogi wiejskiej na południową część zabudowań probostwa; od lewej: figura św. Jana Nepomucena, budynek /4/ i ogród przed wschodnią elewacją plebanii (fragment).



4 Widok ogólny z drogi wzdłuż wschodniej krawędzi zespołu budynków probostwa od południa w kierunku północnym (pn.-wschodnim) – figura św. Jana Nepomucena i za nią w oddali widoczne budynku zespołu folwarcznego.

3 Widok ogólny ogrodu przed wschodnią elewacją plebanii.



Wkładkę założył: ..... Łucja Gajda, 2000 r. ....  
 (imię, nazwisko, data)

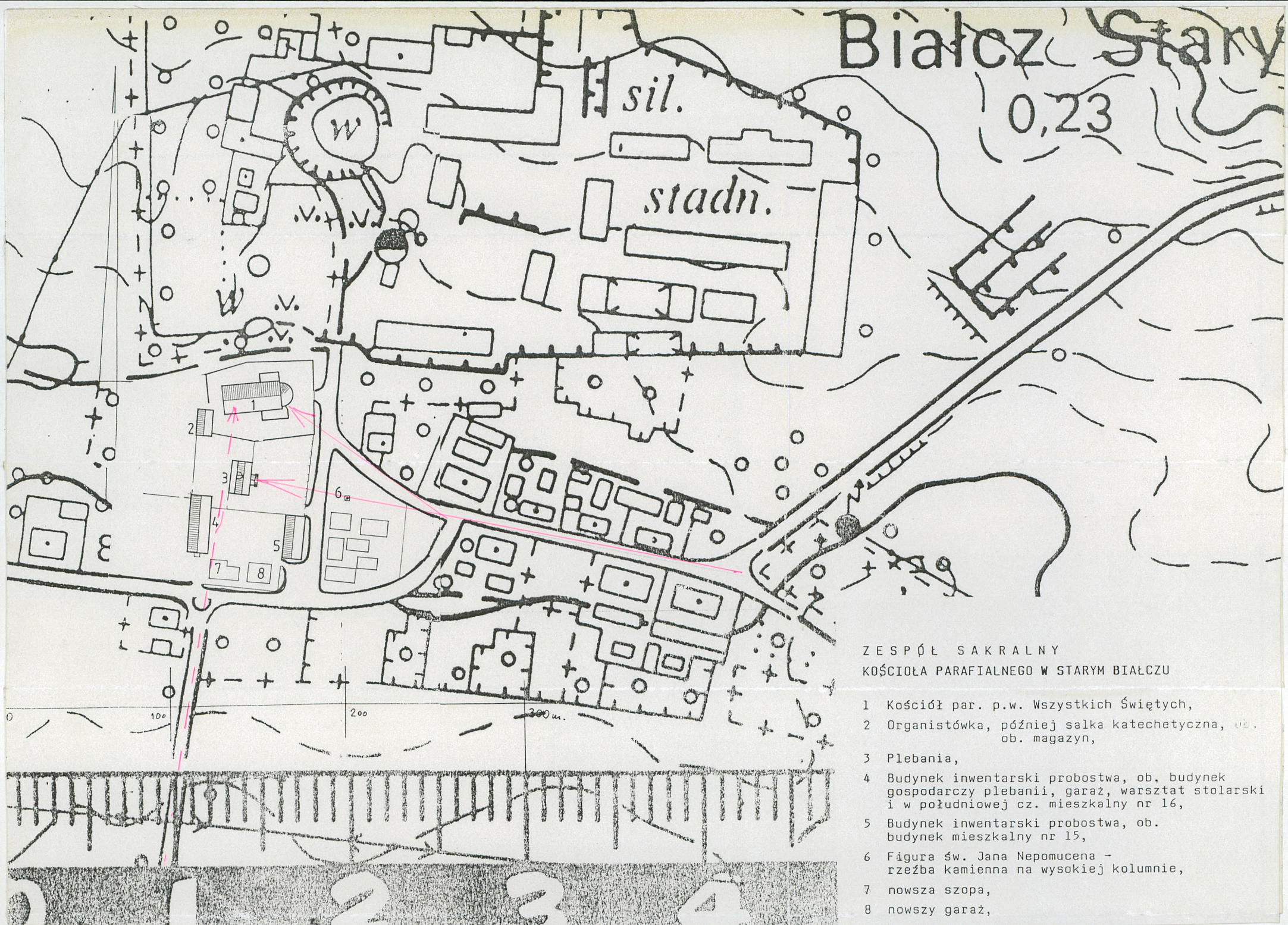
WOSDZ Leszno

Miejsce przechowywania negatywów: .....



# Białcz Stary

0,23



## ZESPÓŁ SAKRALNY

### KOŚCIOŁA PARAFIALNEGO W STARYM BIAŁCZU

- 1 Kościół par. p.w. Wszystkich Świętych,
- 2 Organistówka, później salka katechetyczna, ob.  
ob. magazyn,
- 3 Plebania,
- 4 Budynek inwentarski probostwa, ob. budynek  
gospodarczy plebanii, garaż, warsztat stolarski  
i w południowej cz. mieszkalny nr 16,
- 5 Budynek inwentarski probostwa, ob.  
budynek mieszkalny nr 15,
- 6 Figura św. Jana Nepomucena -  
rzeźba kamienna na wysokiej kolumnie,
- 7 nowsza szopa,
- 8 nowszy garaż,



1. Miejscowość. S T A R Y B I A Ł C Z .....	4. Obiekt (nazwa jak w karcie)	5. Zawartość wkładki (nazwa materiału uzupełniającego)
2. Gmina Śmigiel, pow. Kościan .....	ZESPÓŁ BUDYNKÓW PROBOSTWA	c.d. opisu + kserokopia karty tytułowej
3. Województwo wielkopolskie .....		folwarku Białcz Stary, do którego zaliczono
		budynki probostwa.

sakralnego stoi plebania /3/ główną elewacją zwrócona w kierunku wschodnim, gdzie na na osi widokowej stoi figura i dalej na wschód oś widokowa prowadzi wzdłuż drogi wiejskiej. Plebania /3/ usytuowana jest w ogrodzie. Do ogrodu plebanii od północy przylega dawny cmentarz przykościelny, a od południa - podwórze gospodarcze probostwa. W centrum cmentarza przykościelnego stoi orientowany kościół /1/. Do muru okalającego cmentarz (w części wschodniej) przylega kaplica grobowa /9/, usytuowana na północ od wschodniej bramy wjazdowej. W bliskim sąsiedztwie kościoła w zachodniej krawędzi ogrodzenia cmentarza przykościelnego przy pd.-zachodnim narożniku stoi budynek organistówki /2/, ustawiony równolegle do plebanii /3/ i budynków poinwentarskich probostwa /4/, /5/. Dawne podwórze gospodarcze probostwa - prostokątne, od wschodu i zachodu zamknięte wydłużonymi budynkami dawniej inwentarskimi, które obecnie są przebudowane. Budynek inwentarski /5/ wzdłuż wschodniej krawędzi podwórza, obecnie jest przebudowany na dom mieszkalny nr 15. Budynek inwentarski /4/ wzdłuż zachodniej krawędzi podwórza obecnie mieści od północy kolejno: pomieszczenia gospodarcze, garaż, warsztat stolarski i w południowej części dom mieszkalny nr 16. Podwórze probostwa od strony północnej zapewne było szeroko otwarte na ogród plebanii. Plebania /3/ ustawiona była szczytem do podwórza probostwa. Od strony południowej podwórze probostwa jest ograniczone nowszymi niskimi budynkami gospodarczymi, stojącymi zapewne na miejscu po dawnej stodole. Oś widokowa z drogi południowej z Czacza od strony północnej zamknięta jest wysokim budynkiem kościoła. Kościół stanowi dominantę architektoniczną i wysokościową miejscowości.

### III. MATERIAŁ.

Wszystkie budynki zespołu sakralnego są murowane z cegły. Plebania /3/, organistówka /2/ i kaplica grobowa /9/ - wszystkie o elewacjach otynkowanych. Kościół /1/ o elewacjach ceglanych z tynkowanym detalem (portal zachodni, trójkątny szczyt zachodni, kaplica, blendy). Budynki inwentarski /4/ i /5/ o elewacjach ceglanych z dekoracjami ceglarskimi z dachówki i cegieł zendrówek, z dużymi cyframi z zendrówek - jako datami w północnych szczytach. Wszystkie budynki pierwotnie kryte były dachówką ceramiczną karpiówką, obecnie tylko budynek inwentarski, ob. mieszkalny /5/ jest pokryty eternitem.

5

Ogrodzenie plebańskiego ogrodu od strony drogi, pn. ściana szczytowa budynku /5/ i nowe komórki gospodarcze po drugiej stronie drogi.



Wkładkę założył: ..... Łucja Gajda, 2000 r. ....  
(imię, nazwisko, data)

WDSOZ Leszno

Miejsce przechowywania negatywów: .....



1. Obiekt

## FOLWARK BIAŁCZ STARY - karta założenia

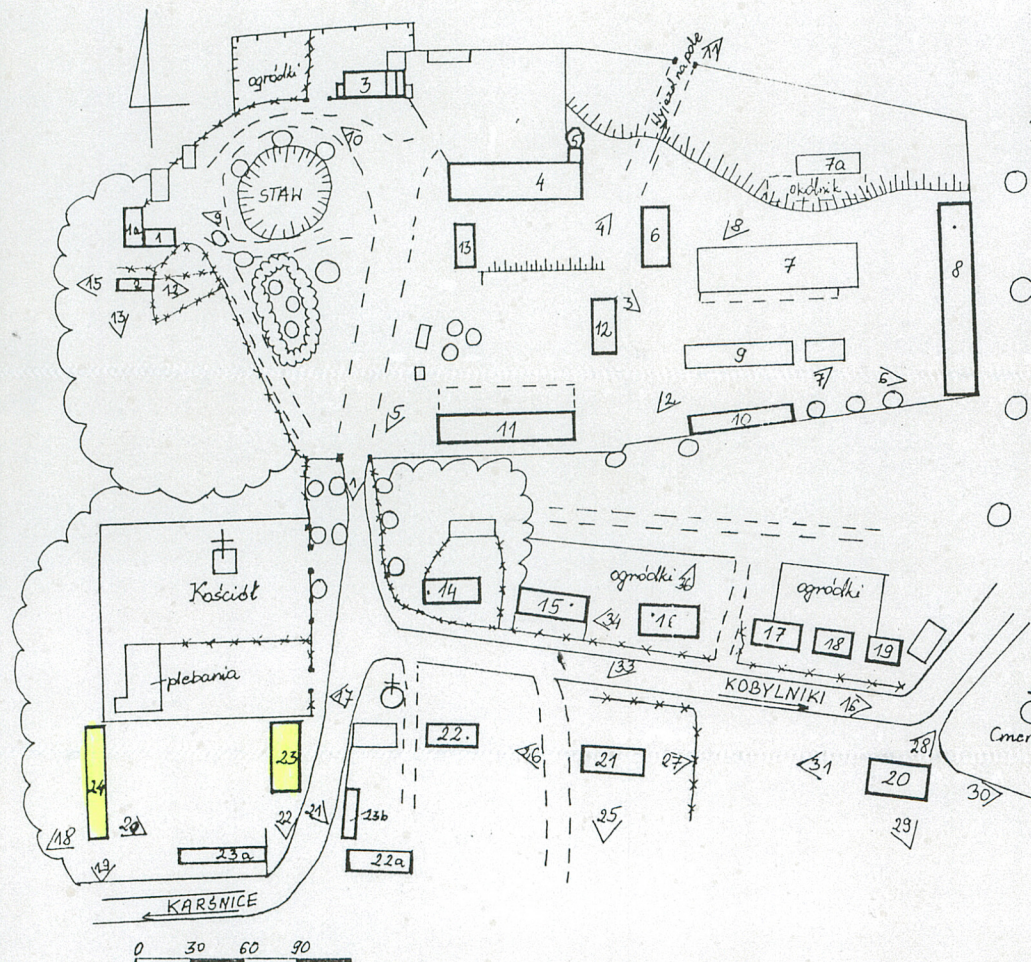
2. Czas powstania

XIX-XXw

3. Miejscowość

B I A Ł C Z   S T A R Y

11. Zdjęcia, plan sytuacyjny, rzuty



## Legenda:

- 1 - dyrektorduka " ob. dom miesz. nr. 2 "
- 1a - dom mieszkalny
- 2 - bud. mieszkalny nr. 1 "
- 3 - bud. mieszkalny, warsztaty - ob. biura, mieszkanie, warsztaty (kuchnia i stolarnia)
- 4 - obora
- 5 - spichlerz
- 6 - spichlerz
- 7 - powojenna obora
- 7a - powojenny bud. inwentarski
- 8 - stodoła ob. magazyn
- 9 - nowe wiaty
- 10 - wiaty i stajenka
- 11 - stajnia ob. jadalnia
- 12 - dach wozownia
- 13 - oczyszczalnia ob. garaż
- 14 - bud. miesz. nr. 4 "
- 15 - " " " nr. 5 "
- 16 - " " " nr. 6 "
- 17 - " " " nr. 7 "
- 18 - " " " nr. 8 "
- 19 - " " " nr. 10 "
- 20 - " " " nr. 11 "
- 21 - " " " nr. 13 "
- 22 - " " " nr. 14 "
- 22a - chlewnia
- 23 - bud. mieszkalny nr. 15 "
- 23a - chlewnia
- 23b - piwnica
- 24 - bud. mieszkalny nr. 16 "

4. Adres 64-031 Czacz

Białcz Stary

nr hipoteczny .....

5. Przynależność administracyjna

województwo leszczyńskiegmina Śmigiel

6. Poprzednie nazwy miejscowości

Białe Jezioro,  
Alt-Białcz7. Przynależność administracyjna  
przed 1.VI.1975 r.województwo poznańskiepowiat Kościan

8. Właściciel i jego adres

Państwowa Stadnina Koni  
Racot

9. Użytkownik i jego adres

Gospodarstwo Białcz Stary

10. Rejestr zabytków

Nr 1523/A data 02.02.95



1. Miejscowość... S T A R Y   B I A Ł C Z .....  
 2. Gmina... Śmigiel, pow. Kościan .....  
 3. Województwo... wielkopolskie.....

4. Obiekt (nazwa jak w karcie)

ZESPÓŁ BUDYNKÓW PROBOSTWA

5. Zawartość wkładki (nazwa materiału uzupełniającego)

Budynek inwentarski probostwa /5/,  
 ob. budynek mieszkalny nr 15 -fot.+opis



6 Widok ogólny bryły od strony pd.-wschodniej: elewacja szczytowa południowa i dłuższa wschodnia.

Budynek z czerwonej cegły, obecnie kryty eternitem. Na planie prostokąta, jednokondygnacyjny, z wysokim poddaszem strychowym, nakryty dachem dwuspadowym, stromym, z małymi okapami wysuniętymi na końcówki krokwi. Wszystkie elewacje obiega ceglany gzyms międzykondygnacyjny; wszystkie dwukondygnacyjne, w przyziemiu z zmienionymi otworami okiennymi. Dawne otwory okienne przyziemia (umieszczone wysoko, niskie, o sklepionych odcinkowo nadprożach) z główkami zendrówek w nadprożach, w górnej części połączone pasem poziomym pasem z jednej warstwy główek zendrówek. Później przemurowano okna z prostymi poziomymi i niżej posadowionymi nadprożami. Później podczas adaptacji na pomieszczenia mieszkalne w elewacjach dłuższych nowe okna o wykroju prostokątnym.

Wkładkę założył: .....kaś. stojących.....  
 (imię, nazwisko, data)

Łucja Gajda, 2000 r.

Miejsce przechowywania negatywów: PSOZ Leszno



7 Elewacja szczytowa północna: w przyziemiu dwa rodzaje zamurowanych otworów okiennych, a nad gzymsem międzykondygnacyjnym trójkątnie zamknięta strefa szczytu, symetrycznego z datą z główek cegieł zendrówek "1857" i z biforyjnym obramowaniem architektonicznym na osi szczytu, w obramowaniu dwie wysokie blendy o tłach w górnej części pozornie ażurowych, ceglanych, a w dolnej części z pełnymi kwadratowymi niby podokiennikami.





9 Widok od wschodu na południową część zabudowań gospodarczych probostwa; od prawej widać: szczyt południowy budynku /5/, murowany parkan z bramą i w oddali budynek /4/.

11 Budynek /5/ → widok na bryłę od pd.-zachodu: zachodnia elewacja dłuższa z przemurowanymi wielokrotnie otworami.



8 Budynek /5/ → widok ogólny elewacji dłuższej wschodniej czyli od strony drogi → w przyziemiu widać ślady po ciągu zamurowanych otworów okiennych niskich.

10 Budynek /5/ → elewacja szczytowa południowa: przyziemie dawniej dwuosiove, obecnie ślepe, oddzielone gzymsem międzykondygnacyjnym od strefy poddasza, na osi której dwuosiove,



obramowanie typu aedicula i wyżej okulus. W tym architektonicznym obramowaniu ceglany: 3 pilastry podpierają 2 półkoliste łuki ceglane, w których co druga główka z zendrówki, wyżej fragment gzymsu; w arkadach tło niby ażurowe z cegły, w cz.dolnej z pełnym kwadratem o zaakcentowanym centrum pomiędzy fragmentami przekątnych.





1. Miejscowość... S T A R Y   B I A Ł C Z .....  
 2. Gmina... Śmigiel, pow. Kościan .....  
 3. Województwo... Wielkopolskie .....

4. Obiekt (nazwa jak w karcie)

ZESPÓŁ BUDYNKÓW PROBOSTWA

5. Zawartość wkładki (nazwa materiału uzupełniającego)

Budynek inwentarski probostwa /4/, ob. budynek gospodarczy plebanii, garaż, warsztat stolarski, i w części południowej dom mieszkalny nr 16



12

Wnętrze dawnego podwórza gospodarczego probostwa → widok od strony wschodniej (od bramy przy budynku /5/) w kierunku zachodnim i północno-zachodnim → na zamknięciu widoku budynek /4/, a z prawej strony fotografii fragment pd. ściany plebanii /3/.



13

Widok od strony południowej wzdłuż wschodniej elewacji dłuższej budynku /4/ w kierunku północnym na południową elewację plebanii /3/, za którą widać dach kościoła /1/.

14

Budynek /4/ widok ogólny elewacji południowej - z wydatnym okapem podpartym krokiewkami wysuniętymi na końcówki czterech płatwi, podpartych drewnianymi krokosztykami ciesielsko powycinanymi. ↓



Budynek na planie prostokąta, jednokondygnacyjny, z bardzo wysokim poddaszem strychowym, nakryty stromym dachem dwuspadowym, z wydatnymi okapami wysuniętymi na końcówki krokwi i płatwi, bez podpiwniczenia, wewnątrz o dwóch kondygnacjach użytkowych.

Łucja Gajda, 2000 r.

Wkładkę założył: ..... (imię, nazwisko)

WOSZ Leszno

Miejsce przechowywania negatywów: .....







17

Elewacja szczytowa południowa podzielona gzymsem międzykondygnacyjnym; przyziemie trójosiowe, rozczłonowane blendami arkadowymi, zasklepionymi odcinkowo, o węgarach opilastrowanych; w strefie poddasza na osi oprawa architektoniczna o dwóch arkadowych blendach obecnie zamurowanych, zwieńczona gzymsem - ceglany, profilowanym, u góry z pseudokrenelażem z główek cegły; wysoko pod wierzchołkiem kolista blenda madyktóra mały romb z główek cegły zendrówki.



18

Budynek /4/ - widok ogólny elewacji dłuższej zachodniej, siedmioprzęsłowej, rozczłonowanej szerokimi blendami arkadowymi.

16

Południowa część elewacji dłuższej wschodniej. Część mieszkalna.

15

Budynek /4/ - północny fragment elewacji dłuższej wschodniej z licznymi, nowymi otworami okiennymi i drzwiowymi.





1. Miejscowość... STARY BIAŁCZ  
 2. Gmina... Śmigiel, pow. Kościan  
 3. Województwo... wielkopolskie

4. Obiekt (nazwa jak w karcie)

ZESPÓŁ BUDYNKÓW PROBOSTWA

5. Zawartość wkładki (nazwa materiału uzupełniającego)

Budynek inwentarski probostwa /4/, ob. budynek gospodarczy plebanii, garaż, warsztat stolarski, i w części południowej dom mieszkalny nr 16



21

Elewacja szczytowa północna - jedyna z otworami okiennymi w biforyjnym obramowaniu architektonicznym na osi szczytu i z datą z zendrówek.

20

Fragment elewacji dłuższej zachodniej rozcłonowanej blendami arkadowymi - jedno z typowych prześeł: w odcinkowych łukach arkad co druga główka cegły z zendrówki; filary pomiędzy arkadymi - opilastrowane.

19

Widok ogólny bryły od pn.-zach.



Łucja Gajda, 2000 r.

Wkładkę założył: .....

WOSOZ Leszno

(imię, nazwisko, data)

Miejsce przechowywania negatywów: .....





22 Wnętrze wydzielonej w drugim od północy prześle chlewni (pozostałości koryt dla świń) → widok od zach. w kierunku wschodnim.

23 Wnętrze chlewni w drugim od pn. prześle → widok na poprzeczną ścianę działową i fragment stropu drewnianego, z podsufitką, o belkach podpartych na dwóch drewnianych podciągach.

24 Wnętrze chlewni → widok na okno - pojedyncze, ale z drewnianą skrzynką.



25 Fragment wnętrza w 3-4-prześle od strony pn. obecnie zaadaptowanego na stolarnię → widok na drewnianą podpórę stropu - słup z parą mieczy, podpierający sanki, a na tych leży podciąg.





1. Miejscowość..... S T A R Y   B I A Ł C Z .....  
 2. Gmina .. Śmigiel, pow. Kościan .....  
                                  wielkopolskie .....  
 3. Województwo .....

4. Obiekt (nazwa jak w karcie)

ZESPÓŁ BUDYNKÓW PROBOSTWA

5. Zawartość wkładki (nazwa materiału uzupełniającego)

Budynek inwentarski probostwa /4/, ob. budynek gospodarczy plebanii, garaż, warsztat stolarski, i w części południowej dom mieszkalny nr 16

**26** Fragment konstrukcji więźby dachowej nad południową częścią budynku – ścianka kolankowa pod południową połacią dachową i fragment więzary pełnego: stolec z parą mieczy, ukośny wysoki zastrzał, poziomy rygiel.



**27** Fragment więźby nad południową częścią budynku: płatew połaciowa podparta jest ramą stolcową; jętki są tylko w więzarach pełnych, a w pozostałych leżą na oczepie ramy stolcowej.

**28** Fragment poddasza strychowego, z którego wydzielono w pd. części pomieszczenia mieszkalne.



Wkładkę założył: .....  
 Łucja Gajda, 2000 r. (imię, nazwisko, data)  
 Miejsce przechowywania negatywu..... WOSZ. Leszno.....





- 29 Fragment poddasza strychowego → w środkowej części budynku → widok na ścianę działową → konstrukcji ryglowej, wylepionej gliną.
- 31 Wnętrze poddasza strychowego → widok wzdłuż zachodniej połaci dachowej w kierunku północnej ściany szczytowej. Konstrukcja płatwiowa z co trzecim więzarem pełnym.



- 30 Wnętrze poddasza strychowego → widok na ścianę działową w środkowej części wnętrza, w płaszczyźnie więzara pełnego więźby.
- 32 Fragment elewacji południowej (szczytowej) - ozdobnie zaciosane ciesielsko miecze więźby, tu niby kroksztyny podtrzymują końcówki płatwi. Co druga cegła w łuku i gzymsie to zendrówka.

