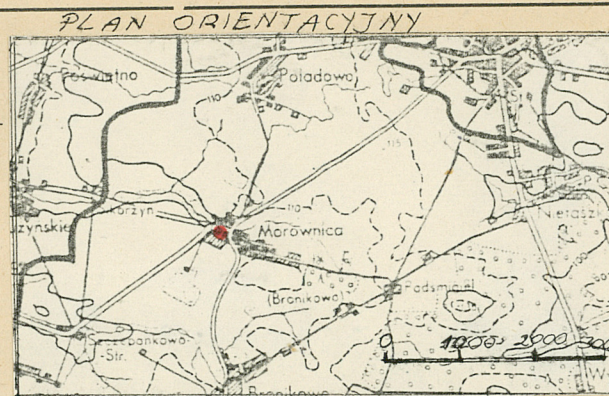


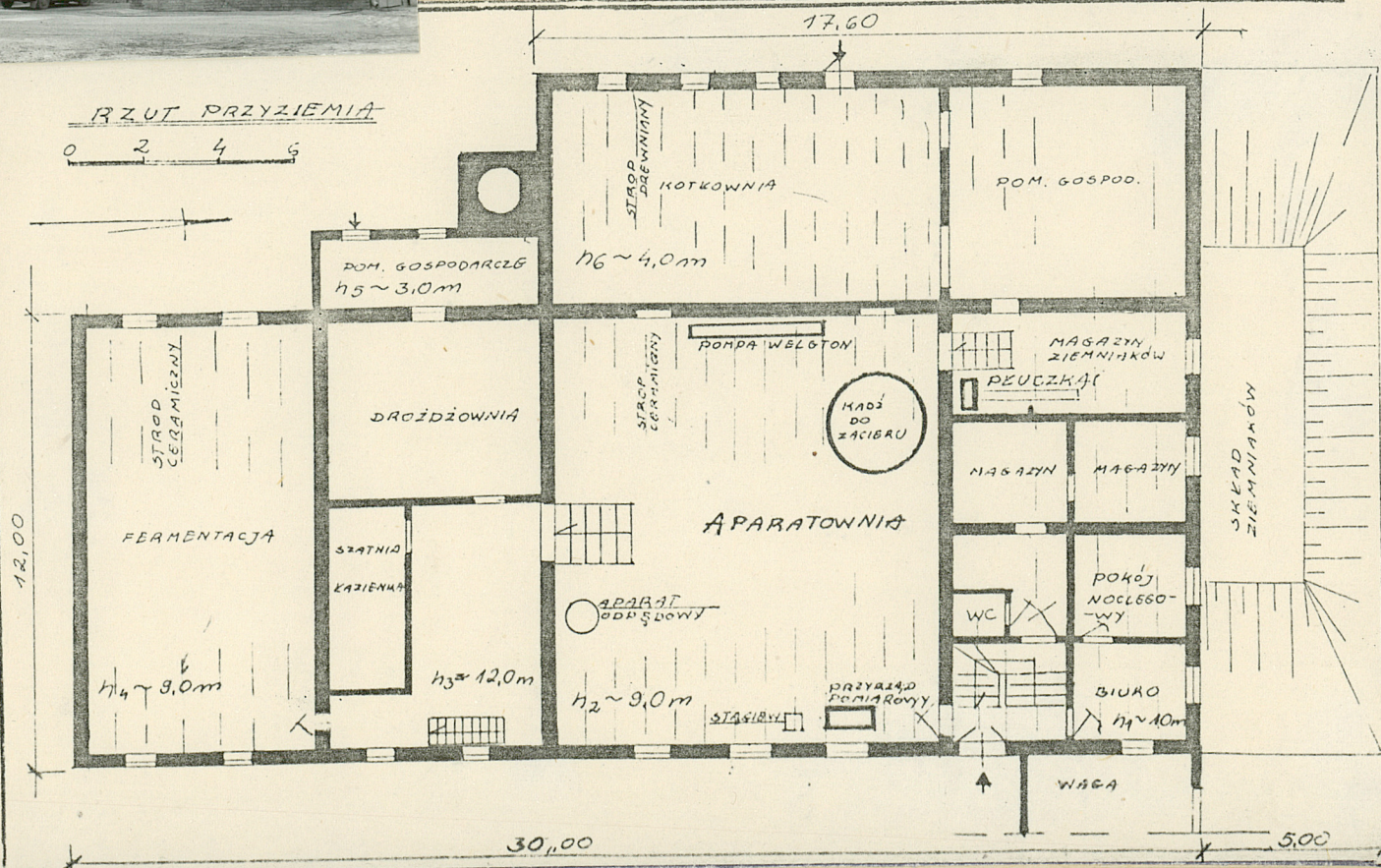
M O R O W N I C A

1924/4



Nr data

A horizontal number line with tick marks at 0, 2, 4, and 5. The tick mark at 1 is present but not labeled.



Wzmianki o wsi Morownica pochodzą z XIII w. W 1296 roku należała do biskupstwa poznańskiego. W 1610 roku była pierwotnym wyposażeniem kościoła w Koszanowie /Koszanowo to pierwotna nazwa miasta Smigiel/. Obiekt gorzelni został wybudowany przez właściciela majątku ziemskiego w Morownicy Teodora Caesara w 1882 roku. Gorzelnia jest jednym z wielu obiektów należących do folwarku i wraz z innymi budynkami znajduje się obecnie na zapleczu pałacu wybudowanego w 1887 roku wg projektu architekta berlińskiego Otto Marcha, który propagował architekturę angielską. Teodor Caesar z żoną wyjechał do Berlina, a majątek wraz z gorzelnią przejął ich syn Aleksander Caesar. W tamtym czasie w majątku pracowało małżeństwo Wanda i Wacław Nagolewscy, którzy zarządzali majątkiem podczas częstych nieobecności właściciela. Gorzelnia pracowała do 1939 roku i przetrwała przez całą wojnę. Pod koniec wojny Aleksander Caesar wyjechał do Berlina. W gorzelni powstał sanatorium, który kierował pracą gorzelni w pierwszych powojennych latach. Na stanie gorzelni były wówczas 4 konie i 4 woły. Wkrótce majątek i gorzelnię upaństwowiono i gorzelnię przekazano pod zarządek kościelny. Następnym właścicielem gorzelni był PGR w Sokołowie-Zespół Stare Bojanowo. W okresie decentralizacji gorzelnia wróciła do Spółdzielni w Morownicy. Po kolejnej reorganizacji i połączeniu Spółdzielni Bronikowa i Morownicy powstał Rolniczy Kombinat Spółdzielczy w Bronikowie z siedzibą w Morownicy i on do dziś jest właścicielem i użytkownikiem gorzelni.

Obiekt gorzelni zlokalizowany jest na północno-zachodnim skraju wsi Morownica, przy zbiegu szos prowadzących na wschód do Sikorzyna i na południowy wschód do Szczepankowa. Wjazd na działkę znajduje się od strony północnej. Teren wokół gorzelni ogrodzony jest od strony północnej i zachodniej ogrodzeniem murowanym z cegły, od strony wschodniej ogrodzeniem drewnianym - parkanem, a od strony południowej ogrodzeniem z płyt żelbetowych. Budynek gorzelni znajduje się na terenie podwórza gospodarczego historycznego folwarku i sąsiaduje od strony zachodniej z placami składowymi i ogrodzeniem, od strony południowej z budynkiem obory i stodołą. Od strony północnej znajduje się budynek magazynowy i wjazd na teren podwórza, wykonany w latach powojennych. Front budynku skierowany jest na wschód i sąsiaduje obecnie z nowym budynkiem magazynu zbożowego i dalej z oborą poch. z XIX wieku, ogrodzeniem i parkiem z pałacem.

Ściany wewnętrzne i zewnętrzne budynku wykonane są z cegły ceramicznej pełnej na zaprawie wapiennej. Grubość ścian jest zróżnicowana i zmniejsza się wraz z wysokością budynku. Stropy - nad piwnicą i nad parterem w części produkcyjnej są ceramiczne, wysklepiane na dwuteownikach stalowych. W

części mieszkalno-biurowej budynku - stropy drewniane, zwykłe z podsufitką. Dachy - nad częścią mieszkalno-biurową i nad częścią produkcyjną dachy są dwuspadowe, płaskiowo-krokwiove, bezwiązarowe. W części produkcyjnej wystawki w dachu oparte są na konstrukcji drewnianej, ramowej z dwoma zastrzałami.

~~Nad kotłownią~~ Nad kotłownią dach drewniany, jednospadowy. Pokrycia dachów wykonane z blachy falistej. Posadzki - w piwnicy posadzki ceglane i betonowe, w pomieszczeniach produkcyjnych część posadzek jest ceglana, część wykonana z płytek ceramicznych /nowe/. W pomieszczeniach mieszkalnych, biurowych i na strychu podłogi z desek. Schody - wewnętrzne są drewniane, zabiegowe z podestem na półpiętrze - prowadzą one do mieszkania, zaś na poddasze nad częścią produkcyjną, do wystawek w dachu - schody drewniane, drabiniaste. W pomieszczeniach produkcyjnych schody ceglano-betonowe, do piwnicy schody oparte na konstrukcji stalowej ze stopniami z blachy ryflowanej. Drzwi zewnętrzne oparte na konstrukcji ramowej, opierzone deseczkami z naswietleniem w części górnej. Drzwi wewnętrzne są nowe. Okna w pomieszczeniach mieszkalnych i biurowych drewniane, dwuskrzydłowe, skrzynkowe, częściowo wymienione na nowe. W pomieszczeniach produkcyjnych okna w ościżnicach metalowych z kratowym podziałem szyb. W aparatowni okna są wysokie, zwieńczone łukiem pełnym, w pozostałych pom. prod. okna prostokątne z nadprożami z łuków odcinkowych. W piwnicy i na poddaszu małe okna drewniane, dwuskrzydłowe.

Obiekt zbudowany jest na planie prostokąta z dobudowaną kotłownią na ścianie zachodniej i wagą na ścianie wschodniej. Bryła budynku składa się z trzech zasadniczych części. Część I - to część biurowo-mieszkalna, zwrócona szczytem na wschód, częściowo podpiwniczona, posiada dwie kondygnacje naziemne i użytkowe poddasze przeznaczone na strych. Część II to część produkcyjna częściowo podpiwniczona od strony południowej, z jedną kondygnacją naziemną i użytkowym poddaszem. Część III - kotłownia - budynek jest parterowy, niepodpiwniczony, bez poddasza.

c.d. na wkładce nr 1

<p>14. Kubatura</p> <p>ok. 4000 m³</p>	<p>15. Powierzchnia użytkowa</p> <p>ok. 520 m²</p>	<p>16. Przeznaczenie pierwotne</p> <p>Gorzelnia</p>	<p>17. Użytkowanie obecne</p> <p>Gorzelnia</p>
<p>18. Prace budowlane i konserwatorskie, ich przebieg i dokumentacja</p> <p>W okresie powojennym wykonano remont dachu i wymieniono pokrycie dachów. Rozbudowana została kotłownia. Została wymieniona część okien i drzwi wewnętrzne. Na ścianie wschodniej dobudowano budynek wagi. Część posadzek w pom. produkcyjnych została wymieniona. Wyremontowane są schody i podłogi w pom. mieszkalno-biurowych. Złożono instalację elektryczną, do tego czasu gorzelnia posiadała napęd parowy. Dokumentacji budowlanej - brak.</p> <p>Komin gorzelni był parokrotnie przebudowany i nadbudowany.</p>		<p>19. Stan zachowania (fundamenty, ściany zewnętrzne, ściany wewnętrzne, sklepienia, stropy konstrukcje dachowe, pokrycie dachu, wyposażenie i instalacje)</p> <p>Stan zachowania obiektu - dobry.</p> <p>20. Najpilniejsze postulaty konserwatorskie</p>	

21. Akta archiwalne (rodzaj akt, numer i miejsce przechowywania)

24. Uwagi różne

22. Bibliografia

1. Dzieje miasta "Smigle" - Ludwik Gomolec-Poznań 1960
2. Księga adresowa miejscowości W Księstwie Poznańskim - Józef Mycielski - Poznań 1902 rok.
3. Dokumentacja znajdująca się w posiadaniu kierownictwa gorzelni
4. Wywiad z długoletnim pracownikiem gorzelni p. Szwarem.

23. Źródła ikonograficzne i fotografia (rodzaj, miejsca przechowywania, sygnatury)

25. Opracował

tekst Grażyna Wejman 1988.11.25 Wejman
imię, nazwisko, data, podpis

plany, rysunki Grażyna Wejman 1988.11.23. Wejman
imię, nazwisko, data, podpis

zdjęcia fotogr. Roman Wejman 1988.11.16.
imię, nazwisko, data, podpis

miejsce przechowania negatywów

Karta po wypełnieniu podlega ochronie na podstawie przepisów prawa autorskiego

26. Adnotacje o inspekcjach, informacje o zmianach (daty, imiona i nazwiska wypełniających)

27. Załączniki +2

1. Miejscowość	2. Obiekt (nazwa jak w karcie)	3. Zawartość wkładki (nazwa obiektu lub materiału uzupełniającego)
Morownica	Gorzelnia	c.d. poz. 13 - opis techniczny, plan sytuacyjny

Elewacje wykonane są z czerwonej cegły. Na elewacji frontowej znajduje się główne wejście do budynku, okno z biura, częściowo przesłonięte dobudowanym budynkiem wagi, okna z aparatowni i pozostałych pom. produkcyjnych. Na dachu widoczna wysoka wystawka z małymi okienkami i dachem dwuspadowym nad częścią produkcyjną. W części dwukondygnacyjnej, na piętrze widoczne okna z pom. mieszkalnych, a na nadbudowanym szczycie znajduje się datownik - rok budowy obiektu. Ściany podłużne budynku podzielone są lizenami. Gzymsy rozdzielające i wieńczące wykonane są ze strzępi ceglanych. Elewację północną poprzedza zbiornik zagłębiony w ziemi, znajdują się tu okna z pom. biurowych, piwnicy i nowe okna z pom. mieszkalnych. Elewacja zachodnia zabudowana jest częściowo budynkiem kotłowni. Znajduje się tu też mały budynek gospodarczy i murowany komin na podstawie sześciokątnej/ przebudowany./

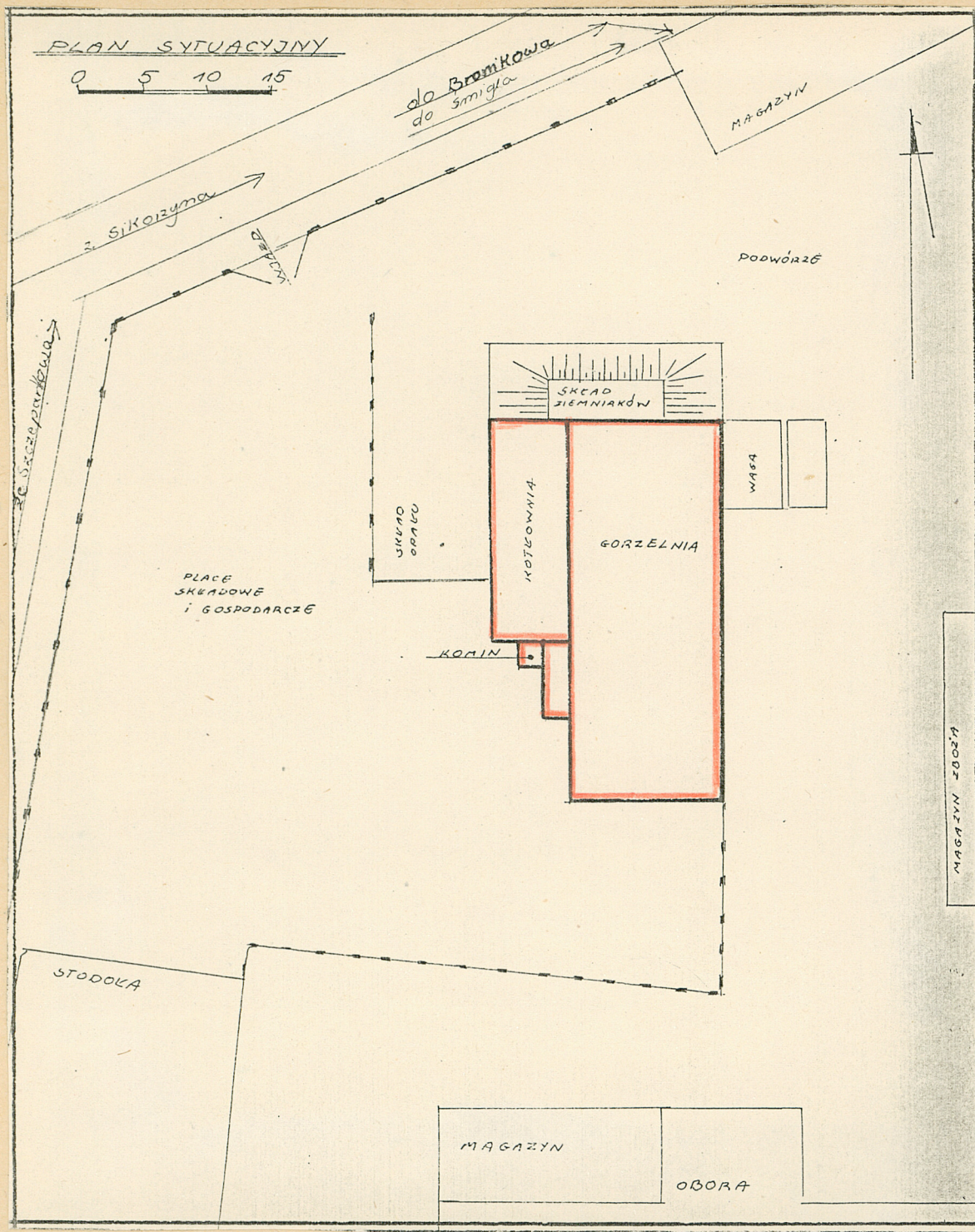
Wnętrze - wyraźnie podzielone na część biurowo-mieszkalną i część produkcyjną. W części produkcyjnej znajduje się aparownia, drożdżownia, pom. fermentacji, korytarz i pom. socjalne. Wyposażenie: do dziś zachowała się kadź zacierana wykonana z miedzi, przyrząd pomiarowy do spirytusu Simensa, pompa wodna o napędzie parowym/używana dziś w przerwach w dostawie energii elektrycznej/- pompa Welgton. Wszystkie te urządzenia znajdują się w aparatowni. Poza tym w aparatowni znajduje się stęgiw i aparat odpędowy, są one wykonane po wojnie wg wzorów swoich poprzedników. W piwnicy znajduje się pługaczka ziemniaków "kartoflarz". Historycznie ziemniaki były tu wrzucane ręcznie, dziś zainstalowano taśmociąg.

Instalacje: elektryczna z sieci państwowej, CO, woda, Kanalizacja, technologiczna, odgromowa, telefon.

Grażyna Wejman 1988.11.25.

Wkładkę założył:
(Imię, nazwisko, data)

Miejsce przechowywania negatywów:



Nadbudowany szczyt z rokiem budowy



Widok północno-wschodni

1. Miejscowość

Morownica

2. Obiekt (nazwa jak w karcie)

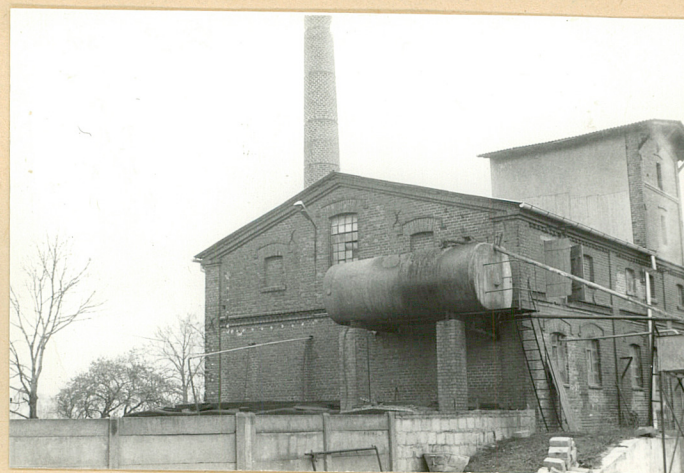
Gorzelnia

3. Zawartość wkładki (nazwa obiektu lub materiału uzupełniającego)

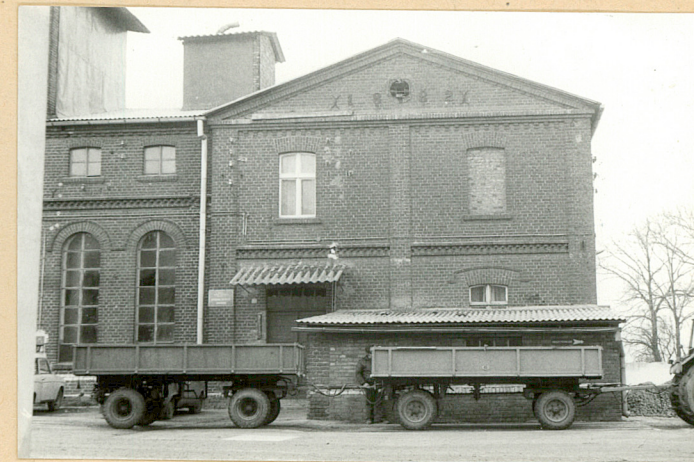
Zdjęcia



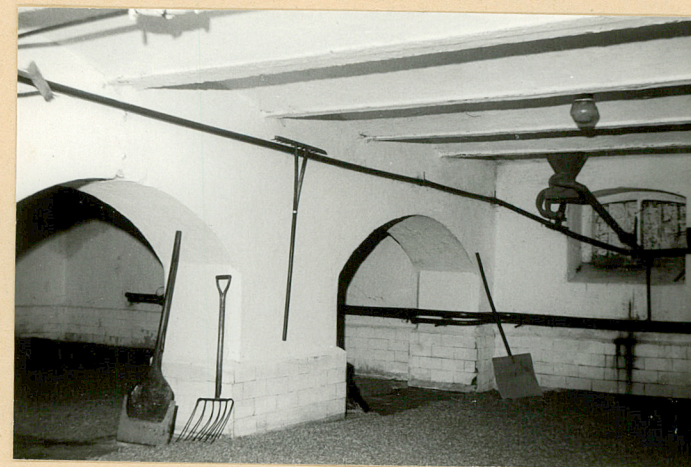
Widok zachodni



Szczyt południowy



Widok wschodni z dobudowaną wagą

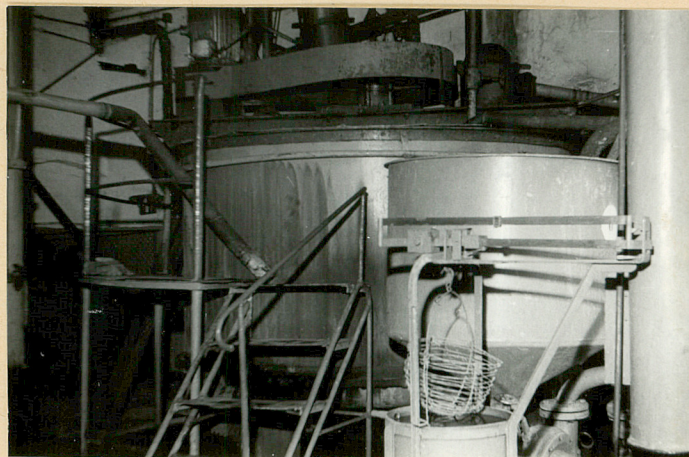


Wnętrze piwnicy pod częścią produkcyjną

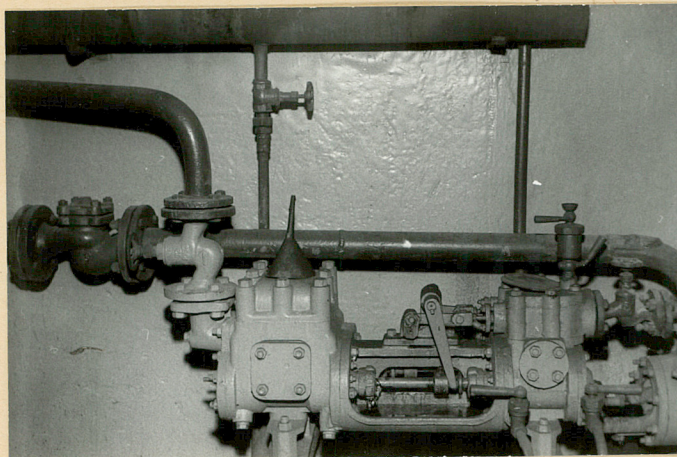
Grażyna Wejman 1988.11.25.

Wkładkę założył:
(imię, nazwisko, data)

Miejsce przechowywania negatywów:



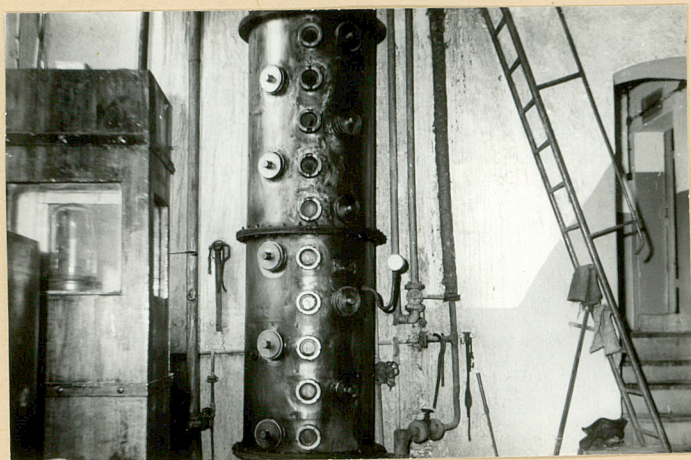
Kadź zacierna z miedzi



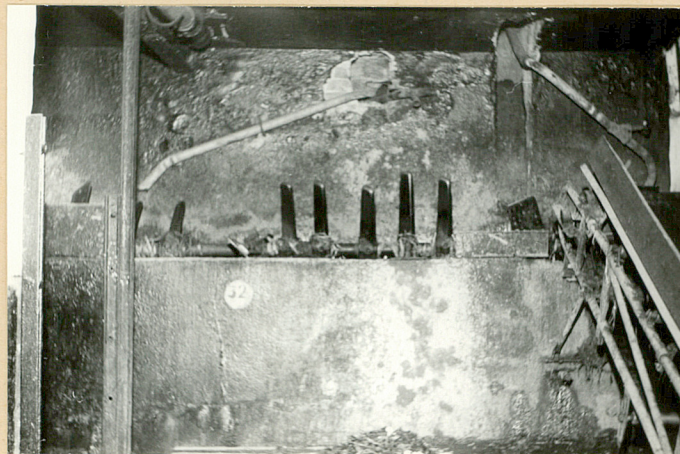
Pompa Welgton o napędzie parowym



Stągiew i w głębi przyrząd pomiarowy Simensa



Aparat odpadowy



Płuczka ziemniaków