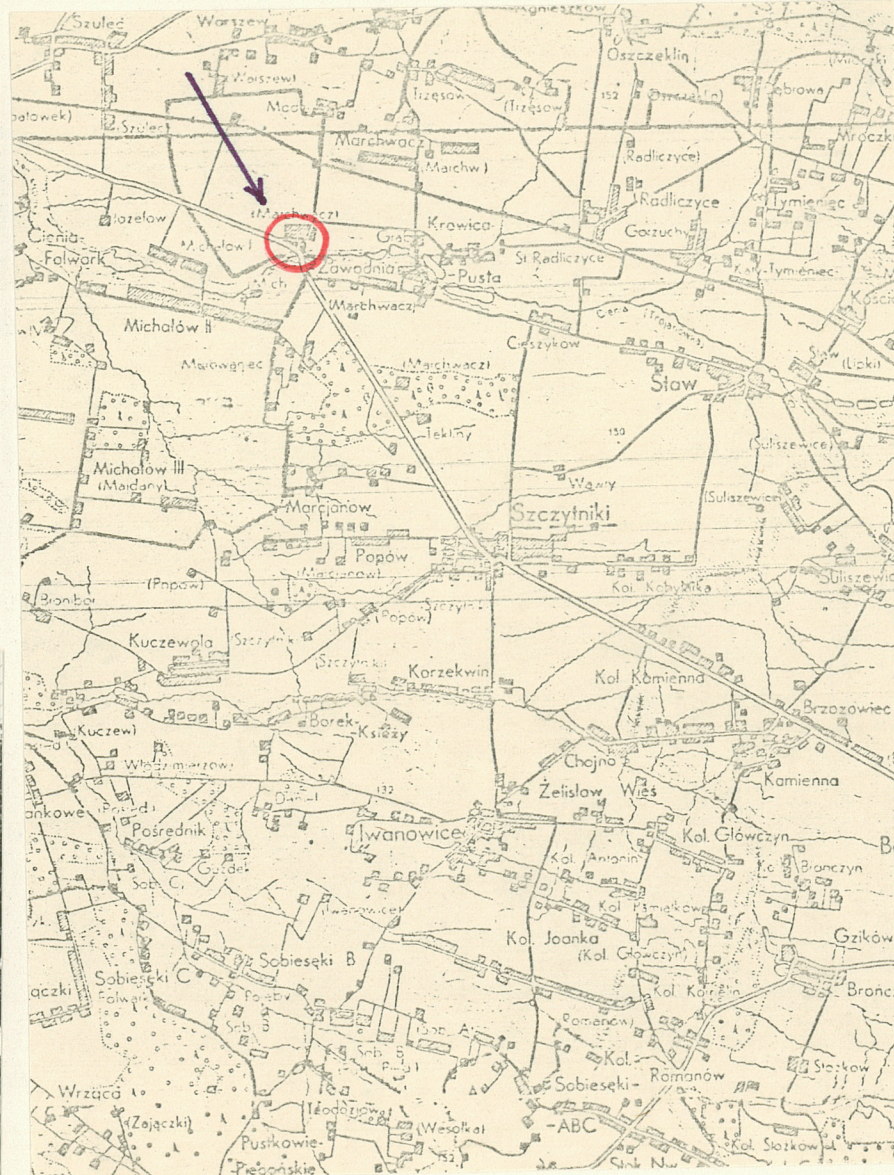


MARCHWACZ

nr hipoteczny

Nr ..... data .....





Stajnie koni wierzchowych wzniesione zostały na pocz. XX wieku za właściciela majątku Wacława Niemojowskiego. Autorem projektu był zapewne sam właściciel majątku / patrz: karta zbiorcza/.

Sytuacja - stajnie koni wierzchowych ob. magazyny usytuowane zostały na północny - wschód od pałacu, oddalone od niego ok. 60 m. w linii prostej, przy ogrodzeniu /siatka metalowa/ tej części parku, stanowiąc jego przedłużenie. Na wschód od stajni oddalona ok. 5 m. lodownia. i dalej przesunięte nieco na północ podwórze gospodarcze z gorzelnią, suszarnią i magazynem mąki. Stajnie elewacją północną zwrócone w stronę drogi prowadzącej na zachód z folwarku do szosy głównej Kalisz - Sieradz oddalonej ok. 300 m. oraz na północ do wsi Modła, Rajska. W kierunku północnym od stajni oddzielony drogą, oddalony ok. 14 m. dziedziniec gospodarczy ograniczony elewacją południową obory i ogrodzeniem betonowym. W kierunku południowym od obiektu rozciąga się park krajobrazowy.

Materiał i konstrukcja - fundamenty z kamienia na zaprawie wapiennej, fundament zakończony rolką z cegły pełnej palonej.

Ściany zewnętrzne grubości 55 cm. z cegły pełnej palonej na zaprawie wapiennej. Nadproża nad bramami Kleina na belkach stalowych, nad otworami okiennymi odcinkowe płaskie z cegły pełnej palonej. Ściany wewnętrzne grubości 27 cm. z cegły pełnej palonej.

Stropy po remoncie płyty korytkowe żelbetonowe wsparte na dwóch rzędach słupów i podciągów żelbetonowych.

Dach drewniany, kryty eternitem falistym. Konstrukcja dachu płatwiowo - kleszczowa ze ścianką kolankową. Płatwie okapowe ułożone na ścianie kolankowej grubości 27 cm. Szczyty dachowe zakończone murkami ogniwymi z czapką betonową.

Stolarka - okna parteru metalowe żeliwne szklone szkłem pojedynczo, na poddaszu okna drewniane krosnowe. w szczytach okna metalowe żeliwne, o pełnym łuku. Wrota klepkowe podwójne z desek



<p>14. Kubałora</p> <p>1472,5 m<sup>3</sup></p>	<p>15. Powierzchnia użytkowa</p> <p>416,2 m<sup>2</sup></p>	<p>16. Przeznaczenie pierwotne</p> <p>stajnie koni wierzchowych</p>	<p>17. Użytkowanie obecne</p> <p>magazyny.</p>
<p>18. Prace budowlane i konserwatorskie, ich przebieg i dokumentacja</p> <p>W latach 60 - tych wykonano kapitalny remont obiektu - wymiana stropów drewnianych na płyty korytkowe żelbetowe, wymiana słupów i podciągów na żelbetonowe. Wzmocnienie konstrukcji dachu, wymiana pokrycia na eternit. Częściowa wymiana stolarki drzwiowej.</p>		<p>19. stan zachowania (fundamenty, ściany zewnętrzne, ściany wewnętrzne, sklepienia, stropy, konstrukcje dachowe, pokrycie dachu, wyposażenie i instalacje)</p> <p>Fundamenty, ściany zewnętrzne i wewnętrzne - stan dobry.</p> <p>Sklepienia, stropy - stan dobry - po remoncie.</p> <p>Konstrukcja dachu - stan dobry - po remoncie.</p> <p>Pokrycie dachu - po wymianianiu.</p> <p>20. Najpilniejsze postulaty konserwatorskie</p> <p>Postuluje się przeprowadzenie prac remontowych przy hełmie wieżyczki zegarowej.</p> <p>Należy zlikwidować silosy zlokalizowane w ostatnich latach przy południowej elewacji stajni.</p>	



21. Akta archiwalne (rodzaj akt, numer i miejsce przechowywania)

24. Uwagi różne

22. Bibliografia

1. Teodor Żychliński. Złota księga szlachty polskiej. Poznań 1881. T.III.
2. Polski Słownik Biograficzny. T. XXIII. W-wa 1978.
3. Marchwacz - zespół pałacowy. M. Strzałko PP PKZ Poznań 1979.

25. Opracował

tekst..... Jerzy Matusiak 08.-10.1987 r.

imię, nazwisko, data, podpis

plany, rysunki..... Jerzy Matusiak 08.-10.1987 r.

imię, nazwisko, data, podpis

zdjęcia fotogr..... Jerzy Matusiak 08.-10.1987 r.

imię, nazwisko, data, podpis

miejsce przechowywania negatywów..... MNRIPRS - Szreniawa.

Karta po wypełnieniu podlega ochronie na podstawie przepisów prawa autorskiego

26. Adnotacje o inspekcjach, informacje o zmianach (daty, imiona i nazwiska wypełniających)

23. Źródła ikonograficzne i fotografia (rodzaj, miejsce przechowywania, sygnatury)

27. Załączniki

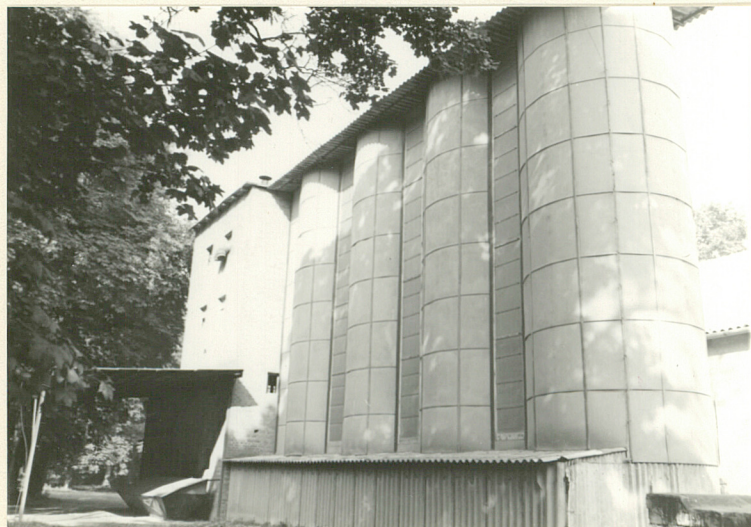
Wkładka 1, 2, 3.



1. Miejscowość MARCHWACZ	2. Obiekt (nazwa jak w karcie) Stajnie	3. Zawartość wkładki (nazwa obiektu lub materiału uzupełniającego) c.d. opisu, plan sytuacyjny, mat. fotograficzny.
-----------------------------	---	--



3.



4.

struganych, drzwi wewnętrzne szpungowe ciesielskie z desek struganych.

Posadzki cementowe zatarte na gładko.

Schody wewnętrzne drabiniaste policzkowe z bali struganych.

Tynki wewnętrzne gładkie pobiałkowane mlekiem wapiennym, zewnętrzne gładkie z zaprawy wapienno - cementowej pomalowane farbami wapiennymi. Cokół otynkowany zaprawą cementow

Rzut - budynek stajni założony został na planie wydłużonego prostokąta z wrotami przejazdowymi na osi wschód - zachód.

Wnętrze o dwóch rzędach słupów z wydzielonym w narożu południowo - zachodnim ściankami działowymi pomieszczeniem z wejściem od strony północnej / pomieszczenie magazynowe/.

Od strony elewacji zachodniej stajni wieża zegarowa na rzucie koła łącząca się ze ścianą elewacji. Od strony południowej dobudówka na rzucie prostokąta z wejściem od strony zachodniej oraz cztery silosy usytuowane wzdłuż elewacji na rzucie koła / wtórne/,

Bryła - budynek stajni jednokondygnacyjny, z poddaszem użytkowym niepodpiwniczony, nakryty wysokim dachem dwuspadowym.

Bryła budynku urozmaicona od strony zachodniej przy narożu południowo - zachodnim budynku wysoką wieżą zegarową na

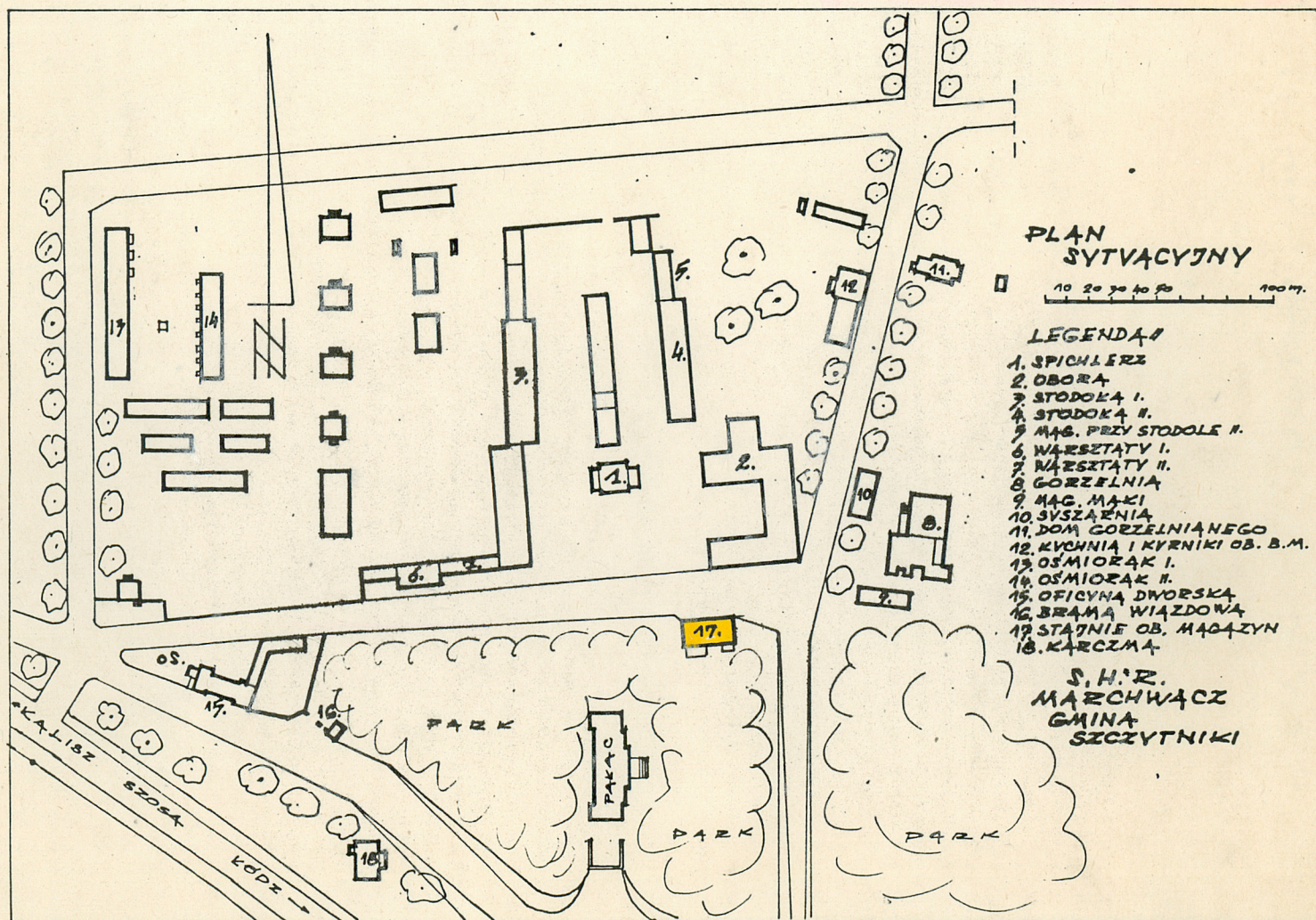
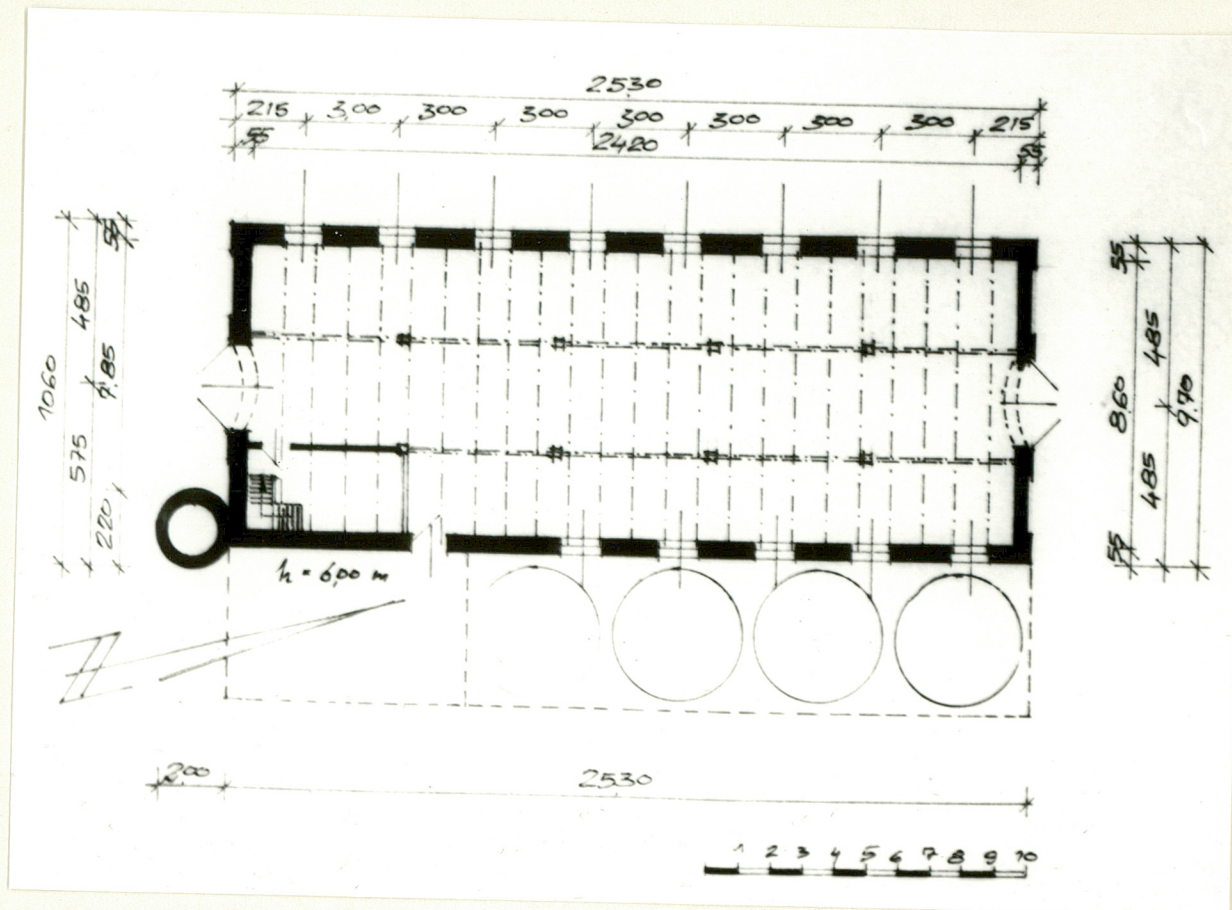
Wkładkę założył: mgr Jerzy Matusiak  
(imię, nazwisko, data)

Miejsce przechowywania negatywów: MNR - Szreniawa

OZGraf. Z.P. Ostróda zam. 699 nakł. 23.690

Wzór ODZ 1978 r.







1. Miejscowość	2. Obiekt (nazwa jak w karcie)	3. Zawartość wkładki (nazwa obiektu lub materiału uzupełniającego)
MARCHWACZ	STAJNIE	c.d. opisu, mat. fotograficzny.



5.

Elewacje - elewacja północna ośmioosiowa o równomiernie rozmieszczonych otworach okiennych w kształcie stojących prostokątów o wysuniętych podokiennikach. W kondygnacji poddasza bliźniacze otwory okienne usytuowane na osi otworów I kondygnacji, rozmieszczone równomiernie po dwa w każdej z ośmiu osi okiennych I kondygnacji. Elewacja południowa rozwiązana analogicznie do północnej, z tym, że dwie osie okienne od strony zachodniej elewacji południowej przesłonięto nową dobudówką. Silosy usytuowano w odległości ok. 1 m. od elewacji.

Elewacja zachodnia trzyosiowa z wrotami w osi środkowej. Po obu stronach wrót symetrycznie rozmieszczone wnęki okienne w kształcie stojących prostokątów o wysuniętych podokiennikach. Kondygnacja poddasza trzyosiowa z wydłużonym otworem okiennym o pełnym łuku w osi środkowej /służący do wciągania worków/. Po obu stronach symetrycznie rozmieszczone otwory okienne o pełnym łuku z wysuniętymi podokiennikami /kształt połowy koła/. Elewacja dzielona poziomo wąskim gzymsiem międzykondygnacyjnym przerywanym w miejscu pionowych, szerokich i płaskich pilastrów usytuowanych

Wkładkę założył: mgr Jerzy Matusiak  
(imię, nazwisko, data)

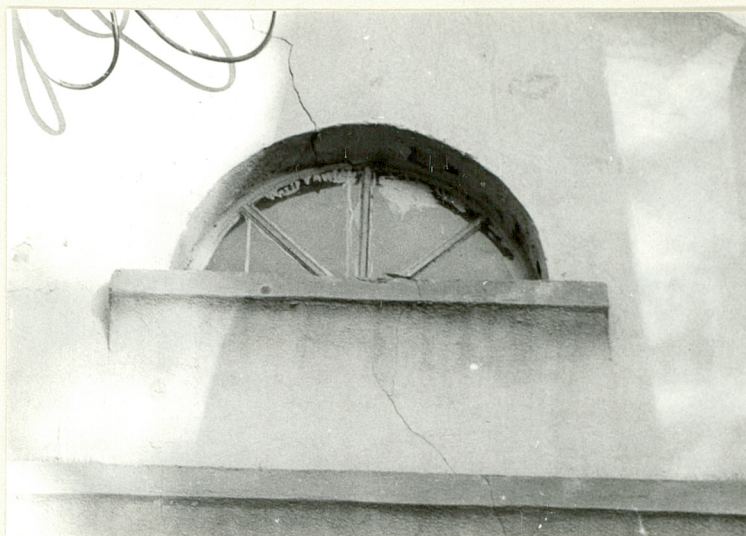
Wzór ODZ 1978 r.

Miejsce przechowywania negatywów: MNR - Szreniawa.





6.



7.



8.



9.



10.



1. Miejscowość MARCHWACZ	2. Obiekt (nazwa jak w karcie) STAJNIE	3. Zawartość wkładki (nazwa obiektu lub materiału uzupełniającego) c.d. opisu, mat. fotograficzny.
-----------------------------	---	---

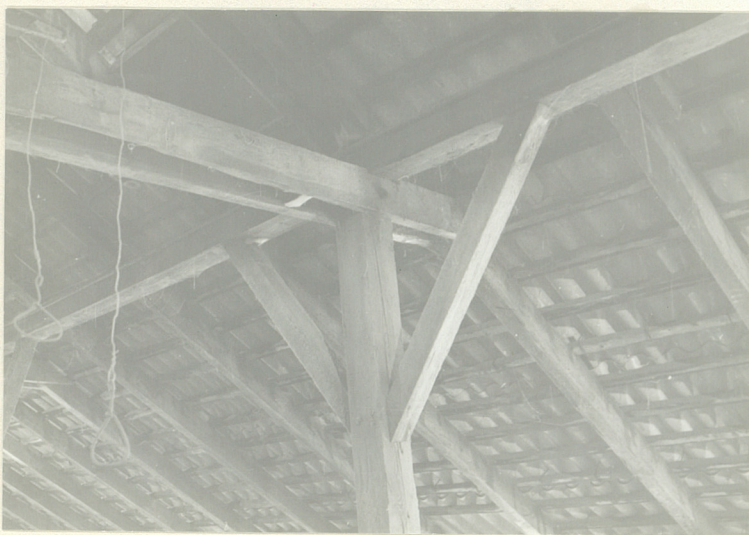


między otworami oraz w narożach elewacji. Elewacja podwyższona murkiem ogniowym. Przy narożu południowym usytuowana została wysoka wieża zegarowa na rzucie kolistym z wydłużonym otworem wejściowym o pełnym łuku od strony zachodniej nad którym umieszczono tarczę zegarową. Wieża zwieńczona szerokim płaskim gzymsem, z umieszczoną nad nim ażurową konstrukcją drewnianą w formie sześciu niewielkich arkadek zamkniętych łukiem tudorów. Arkadki u dołu łączone ażurową balustradą. Nad drewnianą ażurową konstrukcją dekoracyjny kopulasty hełm.

Elewacja wschodnia rozwiązana analogicznie do zachodniej /bez wieży zegarowej/ z tym, że otwór wrót przejazdowych sklepiony został płasko, nie jak w elewacji zachodniej łukiem odcinkowym.

Wnętrze - układ wnętrza został zachowany, z tym, że wydzielono wtórnie pomieszczenie magazynowe w narożu południowo-zachodnim budynku stajni.

Instalacje - w budynku znajduje się instalacja elektryczna siły i światła oraz instalacja odgromowa.



12. mgr Jerzy Matusiak

Wkładkę założył: .....

(imię, nazwisko, data)

Miejsce przechowywania negatywów: MNR - Szreniawa.

OZGraf. Z.P. Ostróda zam. 699 nakł. 23.600

Wzór ODZ 1978 r.



Spis fotografii.

1. Elewacja zachodnia.
2. Elewacja wschodnia.
3. Elewacja północna.
4. Elewacja południowa.
5. Wieża zegarowa.
6. Zwieńczenie wieży.
7. Otwór okienny poddasza.
8. Otwór drzwiowy poddasza.
9. Wnętrze I kondygnacji.
10. Wejście na poddasze.
11. Wnętrze - poddasze
12. Poddasze - konstrukcja