

A	B	C	D	E	F	G	H	I	J	K	L	M	N	O	P	R	S	T	U	V	W	X	Y	Z	Nr 15243
---	---	---	---	---	---	---	---	---	---	---	---	---	---	---	---	---	---	---	---	---	---	---	---	---	----------

1. Obiekt
DOM MIESZKALNY PODWÓJNY

2. Czas powstania
1904 - 06

3. Miejscowość
GOŁĘCZEWO

WIELKOPOLSKI

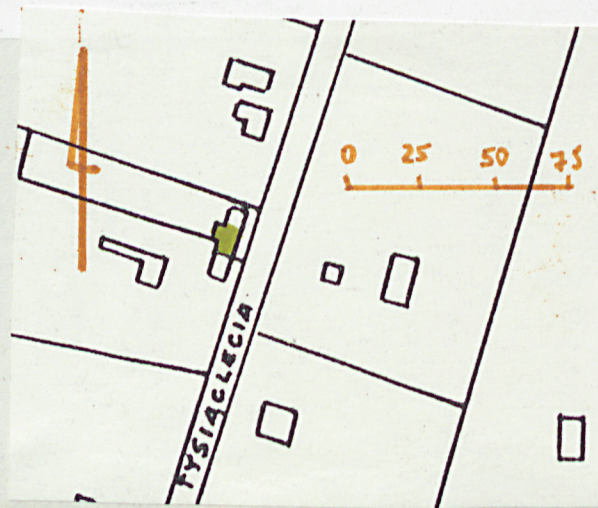
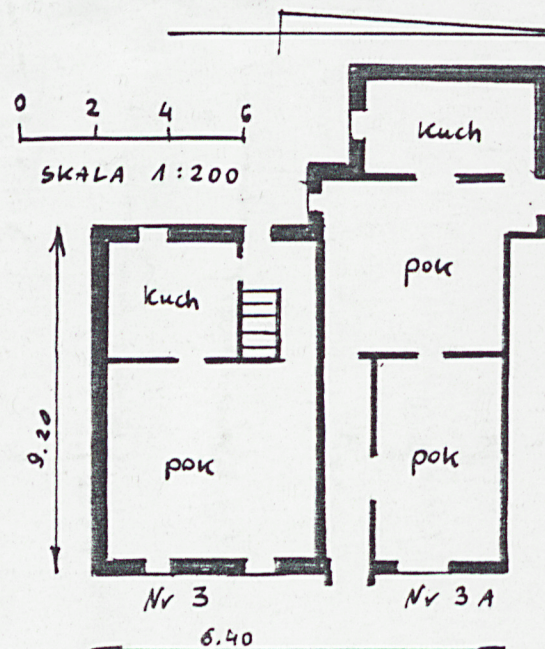
4. Zdjęcie, plan sytuacyjny, rzuty



fasada budynku



autor zdjęć M. Żuk-Piotrowska
data wykonania wrzesień 1992
miejsce przechowywania negatywów



4. Adres Ul. Tysiąclecia 3/3a

nr hipoteczny Kw. 32720

5. Przynależność administracyjna

województwo poznańskie

gmina Suchy Las

6. Poprzednie nazwy miejscowości

Golentschewo
Golenhofen

7. Przynależność administracyjna przed 1. VI.
1975 roku

województwo poznańskie

powiat poznański

8. Właściciel i jego adres

Nr.3 S. Fabiś, ul Tysiąclecia
Nr 3a T. Borkowski

9. Użytkownik i jego adres ul. Tysiąclecia

Nr.3 S. I. Fabiś
Nr 3a T. Borkowski

10. Rejestr zabytków

Nr 1872 A

data 12.06.1981

12. Autorzy, historia obiektu, określenia stylu,

Dom wybudowano w latach 1904-1906 wg. projektów i pod nadzorem królewskiego radcy budowlanego - Paula Fischera z Poznania jako ofertę do sprzedaży dla osadników niemieckich, na zlecenie Komisji Osiedleńczej. Sprzedany i zasiedlony w 1906 r, po I wój. świat. odsprzedany rodzinie Fabiś . W okresie międzywojennym od str. pn dobudowano nowy piętrowy dom, przylegający ścianą, oraz przybudówkę od zach przy nr 3a.

13. Opis (sytuacja, materiał i konstrukcja, rzut, bryła, elewacje, dach, wnętrze, wyposażenie, instalacje)

Sytuacja.

Budynek znajduje się w pn - zach części wsi, po zach. stronie ul Tysiąclecia w odległości ok 200 m na pn od skrzyżowania ulicy Dworcowej. Ustawiony jest kalenicowo do ulicy we wsch części prostokątnej działki, sięgającej aż po rów w cz. zach. Dokładniej znajduje się pomiędzy nowym domem od pd i od pn.

Materiał i konstrukcja.

Dom wzniesiono na fundamencie z cegły wypalanej, bez piwnicy. Ściany stawiane są na 1,5 cegły ceramicznej, otynkowane. Konstrukcja dachowa - wspólna jest drewniana, krokwiowo - płatwiowa. Dachy pokryte są dachówką pod nr 3 ceramiczną, karpiówką ułożoną podwójnie, a pod nr. 3a dachówką zakładkową. Stropy są drewniane. Okna krosnowe, podwójne (gł. nr 3), drzwi wejściowe drewniane płycinowe i listwowe, podłogi drewniane z desek na legarach.

Rzut.

Rzut budynku jest prostokątny, pomieszczenia rozplanowane w dwóch traktach, z obu części wydzielono oddzielne mieszkania, nr 3 z wejściem od podwórka, nr 3a z wejściem od ulicy i dobudowanym prostokątnym aneksem od zach.

Bryła.

Bryła budynku jest prostopadłościanem ustawionym kalenicowo do ulicy, nakrytym dwuspadowym dachem, z prostopadłościenią wystawką w dachu od podwórka, nakrytą oddzielnym daszkiem dwuspadowym.

Elewacje.

Fasada domu - elewacja wsch, od ulicy jest wspólna, 4 osiowa (po dwie osie na część) z wejściem do cz pn - 3a, otynkowana, z zaznaczonym niskim cokółkiem, zwieńczona okapem dachu. O podziale na 2 cz. świadczą 2 rodzaje dachówek. Elewacja zach jest wyraźnie podzielona na 2 części: - nr 3 parterowa, 2 osiowa z wejściem do budynku oraz piętrowa część z przybudówką piętrową, zwieńczoną trójkątnym szczytem. Elewacje pd i pn są niewidoczne.

Wnętrza.

Dom jest parterowy z poddaszem, podzielony na dwa odrębne mieszkania.

14. Kubatura 232 m ³	15. Powierzchnia użytkowa 54,4 m ²	16. Przeznaczenie pierwotne mieszkalne	17. Użytkowanie obecne mieszkalne
18. Prace budowlane i konserwatorskie, ich przebieg i dokumentacja		19. Stan zachowania (fundamenty, ściany zewnętrzne, ściany wewnętrzne, sklepienia, stropy konstrukcje dachowe, pokrycie dachu, wyposażenie i instalacje) Stan zachowania Fundamentu, ścian, stropów, konstrukcji dachowej pokrycia dachu, wyposażenia i instalacji jest poprawny, choć brak dobrej izolacji poziomej powoduje wilgotność ścian i odpadanie tynku oraz jego przebarwienia.	
20. Najpilniejsze postulaty konserwatorskie			

21. Akta archiwalne (rodzaj akt, numer i miejsce przechowywania)

22. Bibliografia

23. Źródła ikonograficzne i fotografie (rodzaj, miejsce przechowywania, sygnatury)

24. Uwagi różne

25. Wypełnił

M. Żuk - Piotrowicz

imię i nazwisko

wrzesień 1992

data

26. Sprawdził

imię i nazwisko

data

27. Załączniki wkładka nr 1

1. Miejscowość GOŁĘCZEW	2. Obiekt (nazwa jak w karcie) DOM MIESZKALNY, ul. Tysiąclecia 3 i 3a	3. Zawartość wkładki (nazwa obiektu lub materiału uzupełniającego) c.d. opisu z rubryki nr 13 oraz fot.
----------------------------	---	--

Wnętrza.

Część pd nr 3 jest 2 traktowa z wejściem od podwórka i nieprzechodnią sienią oraz kuchnią w traktcie 1 i pokojem w traktcie 2 - od ulicy.

Część pn nr 3a jest 2 traktowa z wejściem od ulicy i wąskim korytarzykiem przez trakt 1 i pokojem od ulicy, z pokojem poszerzonym od zach. tj. podwórka w traktcie II i kuchnią w dobudówce. Poddasza są rozdzielone, jedno-przestrzenne nad każdą częścią.

Wyposażenie.

Do dawnego wyposażenia należy gł. stolarka w części nr 3.

Instalacje.

W obu częściach jest instalacja elektryczna, woda i piece kaflowe.

Widok na elewację zachodnią.



Wkładkę założył: M. Żuk - Piotrowska, wrzesień 1992r
(imię, nazwisko, data)

Miejsce przechowywania negatywów: _____