

OŚRODEK DOKUMENTACJI  
ZABYTEKÓW W WARSZAWIE  
Karta Ewidencyjna Zabytków  
Architektury i Budownictwa

A

B

C

D

E

F

G

H

I

J

K

L

Ł

M

N

O

P

R

S

T

U

V

W

X

Y

Z

Nr

15584

1. Obiekt

SZKOŁA EWANGELICKA

2. Czas powstania  
k. XIXw.

3. Miejscowość

SZAMOTUŁY

4. Adres

Plac Sienkiewicza nr 20  
64-500 Szamotuły

nr hipoteczny

5. Przynależność administracyjna

województwo wielkopolskie  
powiat Szamotuły  
gmina Szamotuły

6. Poprzednie nazwy miejscowości

niem. Samter

7. Przynależność administracyjna przed 1.01.1999R.

województwo poznańskie

8. Właściciel i jego adres

Skarb Państwa

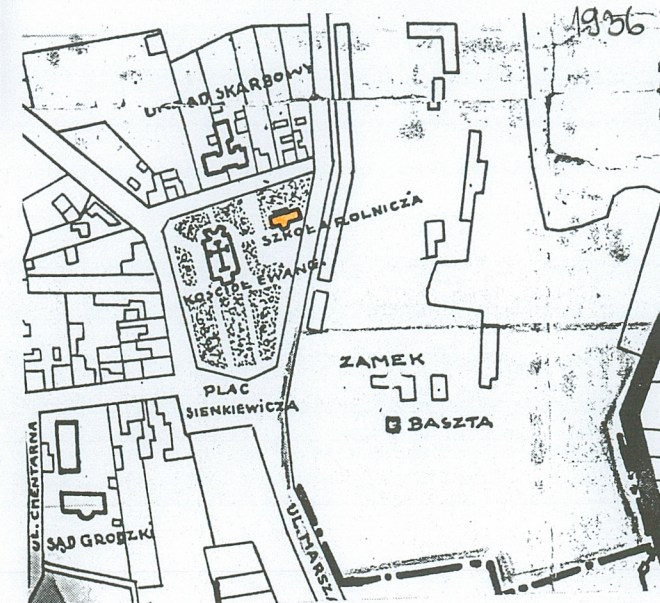
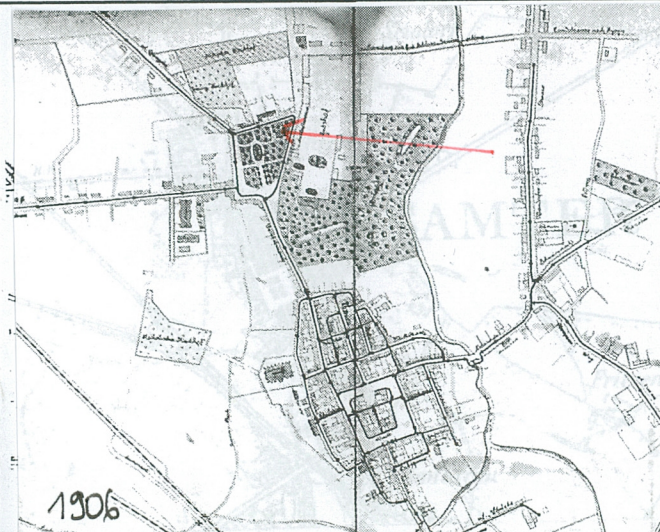
9. Użytkownik i jego adres

Zespół Szkół Rolniczych  
ul. Szczuczyńska nr 3  
64-500 Szamotuły

10. Rejestr zabytków

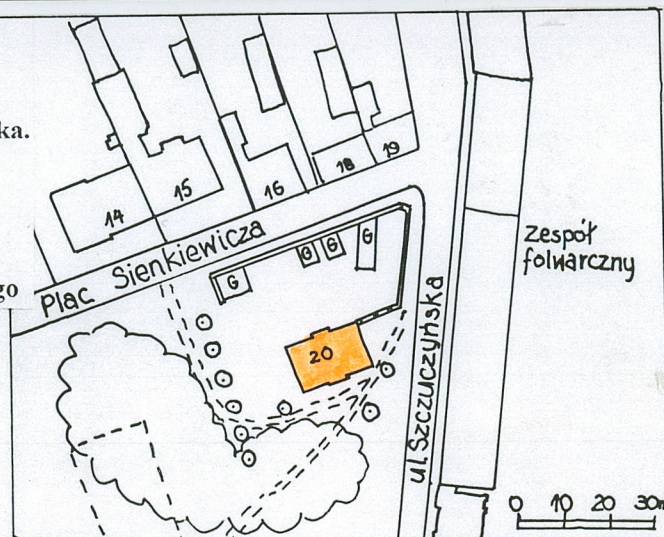
Nr

data



Legenda.

1. Szkoła ewangelicka
2. D. pastarówka.
3. D. szpital ewangelicki.
4. Miejsce d. kościoła ewangelickiego





12. Autorzy, historia obiektu, określenie stylu

Parafia ewangelicka w Szamotułach powstała w 1795r.

kiedy to ówczesny dziedzic Szamotuł Józef Mycielski wydał przywilej fundacyjny dla parafii. Już w k. XVIIIw. działała w Sz. ewangelicka szkoła, w której również odbywały się modlitwy. Nie wiadomo jednak gdzie się ona znajdowała. Nowa szkoła ewangelicka wzniesiona została w k. XIX.w w bezpośrednim sąsiedztwie kościoła ewangelickiego, który został zbudowany w 1865r. Kościół rozebrany został w 1858r. Szkoła ewangelicka postawiona została za czasów pastora Reylandera, który przybył tu z Lwówka.

Nie wiadomo dokładnie do kiedy funkcjonowała szkoła ewangelicka. Sądzić można że do I wojny światowej. Już przed wojną w budynku funkcjonowała szkoła rolnicza która zaznaczona jest na mapie z 1936r. Była to szkoła przysposabiająca do zawodu, która być może została tu przeniesiona z budynku d. szkoły agronomicznej przy ul. Piotra Skargi. Po II wojnie światowej budynek nadal użytkowany był jako szkoła. W latach 1959-63 działała tu dwuzimowa szkoła rolnicza, a w międzyczasie w 1961r. powołano szkołę przysposobienia rolniczego. W dniu 1.09.1969r. szkoła weszła w skład Zasadniczej Szkoły Rolniczej w Szamotułach.

Budynek d. szkoły ewangelickiej w stanowi przykład niewielkiej szkoły wyznaniowej, o zachowanej bez zmian bryle, detalu zasadniczym układzie pomieszczeń. Ceglane elewacje charakteryzują się skromnym detalem, również wykonanym w cegle, którego proste formy sięgają do wzorów architektury średniowiecznej.

13. Opis (sytuacja, materiał i konstrukcja, rzut, bryła, elewacje, dach, wnętrze, wyposażenie, instalacje)

**SYTUACJA.** Budynek usytuowany jest w północnej części miasta w pn.-wsch. części Placu Sienkiewicza. . Niegdyś pośrodku placu stał ceglany ewangelicki kościół, obecnie nie istniejący. Budynek szkoły otoczony jest drzewostanem okalającym niegdyś teren przykościelny. Po wsch. stronie szkoły przebiega ul. Szczuczńska, a po jej drugiej stronie wznoszą się zabudowania dawnego folwarku zespołu zamkowego. Po stronie północnej obiektu znajdują się współczesne szopki i garaże dochodzące do muru okalającego posesję. Po pn. stronie muru biegnie uliczka, a po jej drugiej stronie wznoszą się dwa inne obiekty związane z parafią ewangelicką tj. dawna pastorówka, ob. siedziba Prokuratury, oraz d. szpital ewangelicki, ob. Sad Rejonowy.

**MATERIAŁ, KONSTRUKCJA, TECHNIKA.** Budynek wzniesiony z cegły pełnej palonej licowanej cegłą klinkierową. Ściany wewnętrzne tynkowane. Ściany kafrów w tylnej połaci dachowej obite blachą. W piwnicy stropy ceramiczne odcinkowe, wyżej w sieni pośrodku budynku stropy ceramiczne odcinkowe na belkach stalowych, w pomieszczeniach klasowych stropy drewniane z drewnianymi podciągami. Więźba dachowa drewniana niedostępna - w części poddasza znajdują się mieszkania. Dach pokryty jest w całości dachówką ceramiczną karpiówką. W piwnicy posadzki z cegły układanej na płask, w sieniach i klatce schodowej posadzki cementowe, w salach podłogi deskowe przykryte płytami pilśniowymi i wykładzinami. Stopnie zewnętrzne wejściowe granitowe. Schody wewnętrzne do piwnicy murowane z cegły z nałożonymi drewnianymi stopnicami, schody na piętro i poddasze murowane z 2-biegowe ze współczesną balustradą murowaną. Jedynie w partii zakończenia schodów fragment ażurowej murowanej balustrady. Prawie wszystkie otwory okienne budynku zamknięte są odcinkowo. Wyjątek stanowią małe okna poddasza oraz okna w samych szczytach wsch. i zach. W szczytach ryzalitów frontowego i tylnego niewielkie okulusy. . Stolarka okienna powojenna skrzynkowa drewniana o podziałach krzyżowych, na zawiasach czopowych. W przypadku większości stolarki okiennej zakończona jest ona tzw. ślepym łukiem. Okna parteru, I piętra i częściowo poddasza o podziałach krzyżowych. Okna klatki schodowej 4-poziomowe, 2-dzielne. Pierwotnie okna były 2-dzielne, 3-poziomowe z dodatkowymi podziałami szprosowymi w dolnej partii skrzydeł. Otwory drzwiowe zewnętrzne zamknięte odcinkowo. We wnętrzu otwory drzwiowe zamknięte prosto, za wyjątkiem otworu pośrodku dawnej sieni, która zamknięta została odcinkowo. Drzwi zewnętrzne płycinowe, 2-skrzydłowe z nadświetlem wtórne. Drzwi wewnętrzne sieni 4-skrzydłowe płycinowe z nadświetlem. Pozostałe drzwi wewnętrzne płycinowe 1-skrzydłowe w profilowanych futrynach. Część starych drzwi obita jest 2-stronnie płytą pilśniową.



14. Kubatura  ok. 1850 m <sup>3</sup>	15. Powierzchnia użytkowa  ok. 580 m <sup>2</sup>	16. Przeznaczenie pierwotne szkolne i mieszkania	17. Użytkowanie obecne szkoła, biuro i mieszkania
18. Prace budowlane i konserwatorskie, ich przebieg i dokumentacja  po 1945r. prowadzone bieżące prace zabezpieczające i remontowe - 2000r. -adaptacja części parteru na sale lekcyjne.		19. Stan zachowania (fundamenty, ściany zewnętrzne, ściany wewnętrzne, sklepienia, stropy, konstrukcje dachowe, pokrycie dachu, wyposażenie i instalacje)  Stan zachowania murów dobry . na niewielkich fragmentach ścian widoczne niduże spękania -przypuszczalnie stare, nie pogłębiające się. Część murów w partii przyziemia zawilgocona - szczególnie od strony tylnej elewacji. Zawilgocone również ściany piwnic. Stropy w stanie dobrym - nie ma widocznych ugięć. Rynny i rury spustowe kompletne w stanie dobrym. Stan stolarki okiennej -dość dobry. Stan stolarki drzwiowej - dobry. Niewielkie ubytki zaprawy w fugowaniu.	
20. Najpilniejsze postulaty konserwatorskie  Konieczne skucie betonowej opaski, która założona została wokół budynku. Konieczne również wykonanie właściwych odprowadzeń wód deszczowych od budynku . W przypadku uzupełniania fug należy zastosować zaprawę wapienną w kolorze różowo-ceglastym identycznym z pierwotną.			



21. Akta archiwalne (rodzaj akt, numer i miejsce przechowywania)

22. Bibliografia

Kronika szkolna w Zespole Szkół Rolniczych w Szamotułach

23. Źródła ikonograficzne i fotografie (rodzaj, miejsce przechowywania, sygnatury)

Widoki części zach. budynku z pocz. XXw. na pocztówce znajdującej się w zbiorach Muzeum Górków w Szamotułach, publikowanej w :Szamotuły na dawnej pocztówce 1898-1939. Szamotuły 2000.

24. Uwagi różne

25. Wypełnił

Jolanta Goszczyńska

data listopad 2000r.

26. Sprawdził

data

27. Załączniki

wkładki nr 1- 5



1. Miejscowość	2. Obiekt (nazwa jak w karcie)	3. Zawartość wkladki (nazwa obiektu lub materiału uzupełniającego)
SZAMOTUŁY	SZKOŁA EWANGELICKA	dalszy ciąg opisu

**Rubr. 13. - dalszy ciąg opisu budynku**

wewnętrzne płycinowe 1-skrzydłowe w profilowanych futrynach. Część starych drzwi obita jest 2-stronnie płytą pilśniową. W piwnicy drzwi 1-skrzydłowe, spagowe na zawiasach pasowych.

**RZUT.** Budynek wzniesiony na planie prostokąta z ryzalitami od strony południowej i północnej. Przez całą szerokość budynku przebiegała sień z klatką schodową w drugim trakcie. Przednia część sieni od tylnej z klatką schodową oddzielona była drzwiami. Obecnie pośrodku wstawiona została ścianka działowa. Po obu stronach sieni znajdowały się klasy, które wypełniały całą szerokość obiektu. Obecnie dawna klasa wschodnia na parterze podzielona ściankami działowymi na biura. Zachowany pierwotny układ sal na piętrze.

**BRYŁA.** Budynek o zwartej bryle rozczłonkowanej jedynie od strony frontowej i tylnej niewielkimi centralnie usytuowanymi ryzalitami. Budynek w całości podpiwniczony, 2-kondygnacyjny z 2-kondygnacyjnym poddaszem, wykorzystywanym w dolnej partii jako mieszkania, w górnej jako strych/ Budynek nakryty jest dachem 2-spadowym. Nad wystawkami kończącymi ryzality również dachy 2-spadowe.

**ELEWACJE.** Elewacje nie tynkowane, ceglane o wątku krzyżowym Elewacja frontowa południowa 5-osiowa, z 1-osiowym ryzalitem pośrodku. Osie boczne wyznaczają okienka piwnic i otwory poddasza. Pośrodku ryzalitu główne wejście do budynku poprzedzone granitowymi stopniami ujętymi po bokach w metalową balustradę, której elementy pionowe „tralki” pochodzą być może w pierwotnej balustrady. Nad wejściem nadokiennik z ułożonych ozdobnie w formie odcinkowego łuku cegieł naprzemian o dwóch różnych długościach, nad którymi biegnie ułożony z cegły gzyms ząbkowy. Pozostała część elewacji w partii parteru gładka - bez detalu i otworów. Parter oddziela od piętra ozdobny fryz z kwadratowych kształtek ceramicznych o wykroju wklęsłego 4-liścia, który ujęty jest od dołu i góry w pas z cegły ciemniej wypalanej układanej główkowo. W partii piętra nad wejściem znajduje się jedno okno z nadokiennikiem powtarzającym motyw, który zastosowano nad drzwiami. Ryzalit zamyka ścianka wystawki z 2 oknami i pod którymi biegnie wspólny gzyms podokienny ząbkowy. Nad oknami skromne nadokienniki z kształtek ceramicznych. Szczyt z niewielkim okulusem, zwieńczony gzymsem ząbkowym. Nad piętrem bocznych partii ścian biegnie ceglany pas z ciemniejszej cegły, nad którym znajdują się okienka poddasza, ob. częściowo wtórnie zamurowane. Elewację wieńczy fryz ząbkowy, nad którym znajduje się gzyms kostkowy. Tylne elewacje północne opracowane podobnie jak frontowa. Pośrodku ryzalitu znajduje się wejście do budynku, nad którym na każdym półpiętrze znajduje się jedno okno. W zwieńczeniu szczytu wystawki nad ryzalitem okulus, a następnie gzyms kostkowy. Boczne partie ścian podzielone i dekorowane identycznie jak elewacja frontowa. W partii dachu wysokie ceglane kominy ozdobnie



---

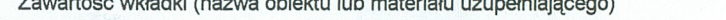
zakończone. Elewacje szczytowe wsch. i zach. z identycznymi podziałami i dekoracją . Elewacje 4-osiowe . Nad oknami parteru i I piętra nadokienniki zakończone gzymsem ząbkowym. Parter od piętra oddziela fryz z kształtek ceramicznych w formie 4-liścia. Do niego dochodzą strome parapety okien piętra . W partii poddasza 4-okna wsparte na wspólnym gzymisie ząbkowym. Szczyt zakończony gzymsem ząbkowym , a w samym szczycie wymurowana niewielka sterczyna. Dwa środkowe okna większe, dwa skrajne nieco mniejsze. W samym zwieńczeniu szczytu dwa niewielkie okienka na wspólnym gzymisie podokiennym.

**WNĘTRZE** . Czytelny w większości pierwotny układ pomieszczeń usytuowanych po obu stronach centralnie umieszczonej sieni z klatką schodową w drugim trakcie. Schody 2-biegowe z wtórną murowaną balustradą. Częściowo zmieniony został pierwotny układ wschodniej części parteru, która zaadaptowano na biura. Zamurowano tutaj także drzwi znajdujące się pierwotnie na wprost wejścia do usytuowanej na przeciwko klasy. W zachowanych bez zmian klasach parteru i I piętra widoczne pod wiebelki stropowe o sfazowanych krawędziach, pełniące funkcje podciągów .

**WYPOSAŻENIE** . Z pierwotnego wyposażenia zachowały się częściowo drzwi wewnętrzne do klas - 1-skrzydłowe, płycinowe w profilowanych futrynach, drzwi na parterze w sieni , 4-skrzydłowe , płycinowe z nadświetlem, oraz drzwi na poddaszu prowadzące do części mieszkalnej również płycinowe, 1-skrzydłowe z nadświetlem. W części poddasza zachowany również fragment pierwotnej murowanej ażurowej balustrady schodów . W piwnicy zachowana ceglana posadzka z układanej „ na płask” cegły . Na zewnątrz zachowane fragmenty metalowej balustrady ( tralki ) , pochodzące prawdopodobnie sprzed 1939r.

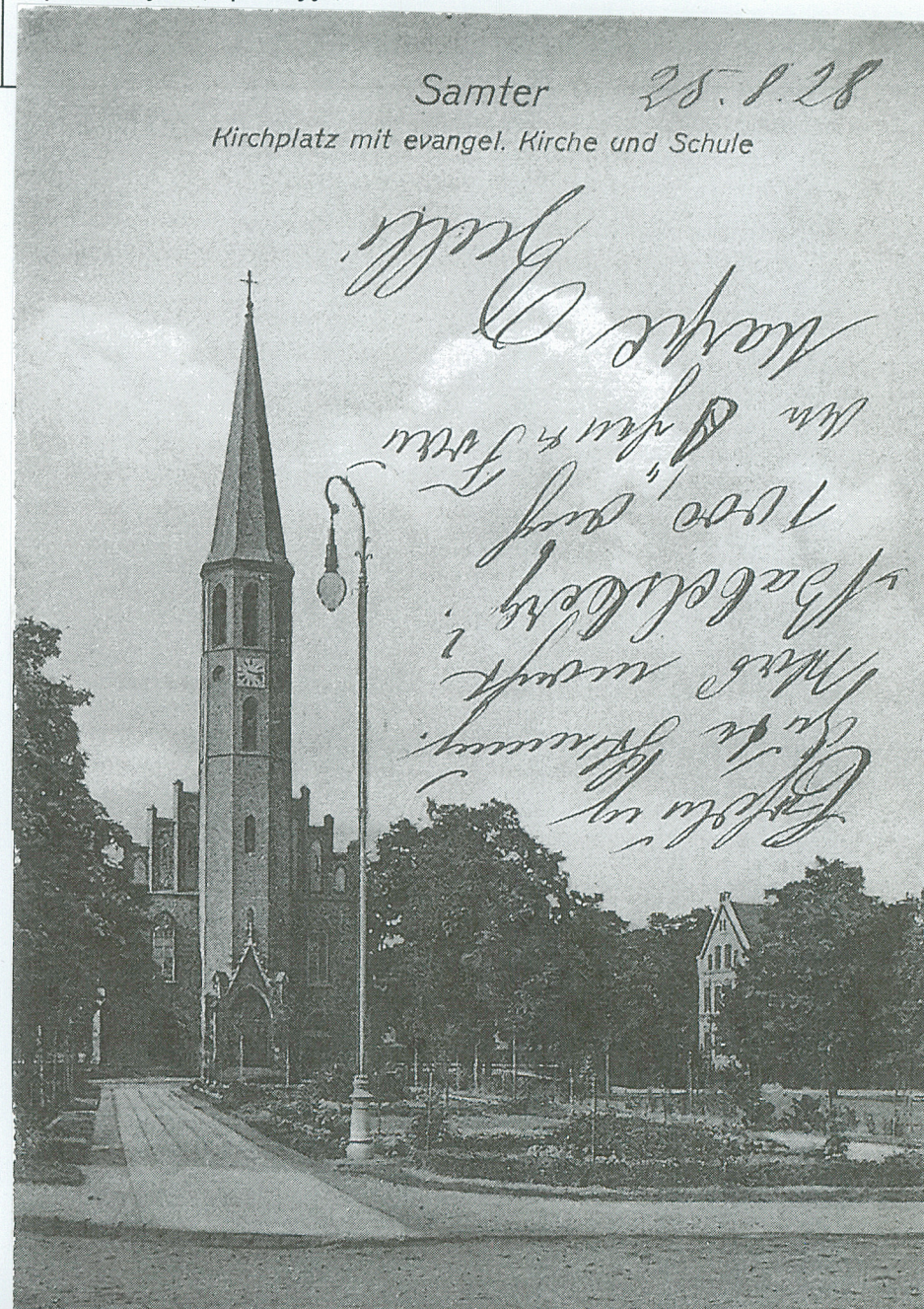
**INSTALACJE** . Elektryczna, wodno-kanalizacyjna, ogrzewanie na prąd.



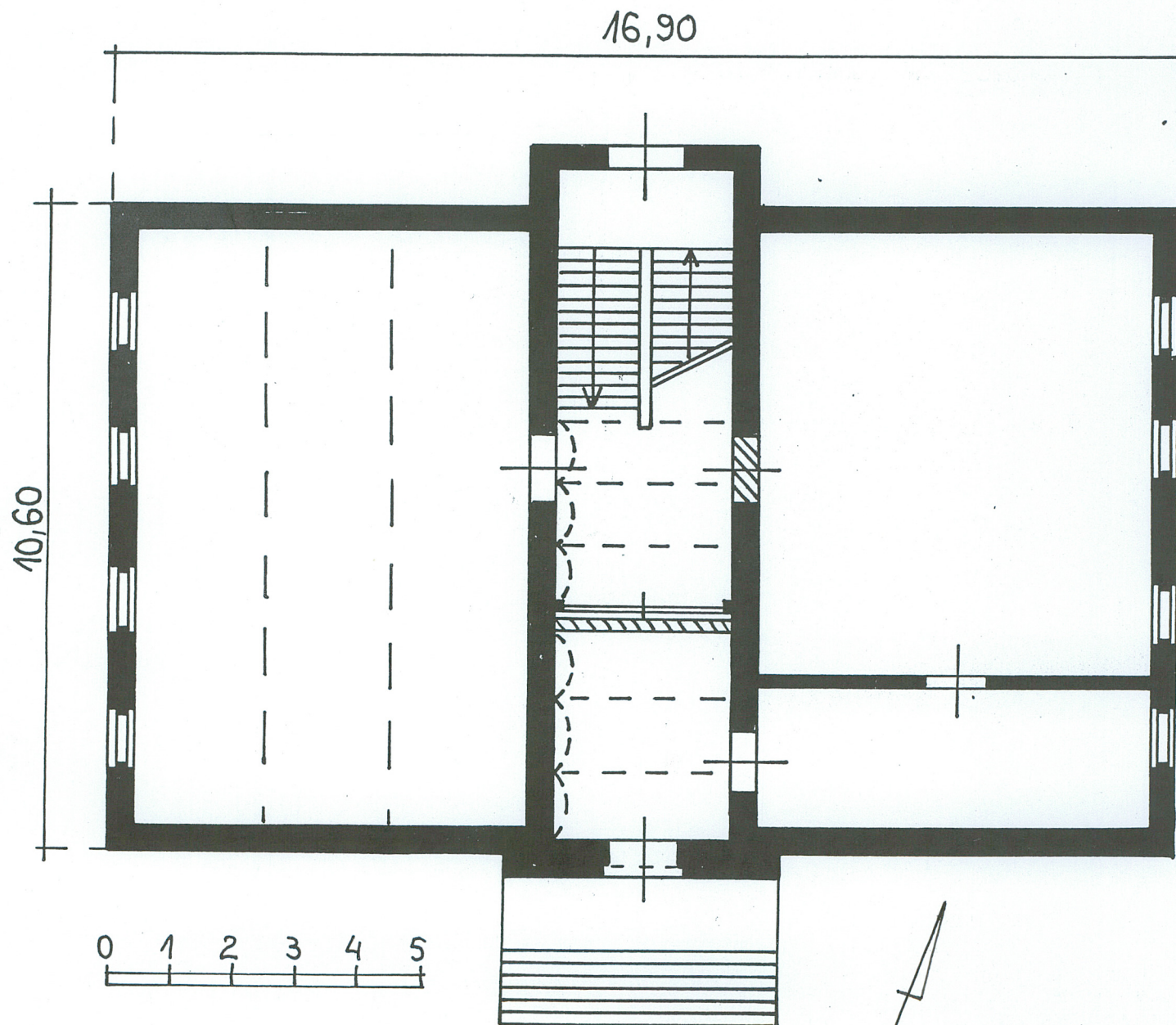
<p>1. Miejscowość</p> <p><b>S Z A M O T U Ł Y</b></p>	<p>1. Obiekt (nazwa jak w karcie)</p> <p><b>SZKOŁA EWANGELICKA</b></p>	<p>1. Zawartość wkładki (nazwa obiektu lub materiału uzupełniającego)</p> <p>plan budynku, spis zdjęć,</p> 
---	--	--

## Spis zdjęć:

1. Elewacja frontowa południowa.
2. Elewacja szczytowa wschodnia.
3. Elewacja szczytowa zachodnia.
4. Elewacja tylna północna.
5. Zwieńczenie frontowego ryzalitu.
6. Fragment fryzu między parterem, a piętrem.
7. Fragment gzymsu wieńczącego.
8. Główne wejście do budynku.
9. Fragment balustrady przy schodach.
10. Fragment belki w klasie na piętrze.
11. Fragment belki w klasie na piętrze.
12. Fragment sklepienia piwnic.
13. Posadzka ceglana w piwnicy.
14. Stolarka drzwi wewnętrznych w sieni.
15. Stolarka drzwi do klasy.
16. Fragment balustrady schodów.
17. Sklepienie odcinkowe w sieni na parterze.
18. Fragment muru ogrodzeniowego z bramą i furtką.
19. Fragment ogrodzenie działki od strony północnej.







h-d. 12,5m



1. Miejscowość <b>SZAMOTUŁY</b>	2. Obiekt (nazwa jak w karcie) <b>SZKOŁA EWANGELICKA</b>	3. Zawartość wkładki (nazwa obiektu lub materiału uzupełniającego) <b>zdjęcia</b>
------------------------------------	---	--



2



3

Wkładkę założył: **mgr Jolanta Goszczyńska**  
(imię, nazwisko, data)

Miejsce przechowywania negatywów .....





4



6



5



7



1. Miejscowość <b>SZAMOTUŁY</b>	2. Obiekt (nazwa jak w karcie) <b>SZKOŁA EWANGELICKA</b>	3. Zawartość wkładki (nazwa obiektu lub materiału uzupełniającego) <b>zdjęcia</b>
------------------------------------	---	--



Wkładkę założył: **mgr Jolanta Goszczyńska**  
(imię, nazwisko, data)

Miejsce przechowywania negatywów .....





10



12



11



13



1. Miejscowość <b>SZAMOTUŁY</b>	2. Obiekt (nazwa jak w karcie) <b>SZKOŁA EWANGELICKA</b>	3. Zawartość wkładki (nazwa obiektu lub materiału uzupełniającego) <b>zdjęcia</b>
------------------------------------	---	--



14



15



16

Wkładkę założył: **mgr Jolanta Goszczyńska**  
(imię, nazwisko, data)

Miejsce przechowywania negatywów .....



