

A B C D E F G H I J K L Ł M N O P R S T U V W X Y Z

Nr

15561

1. Obiekt

STRÓŻÓWKA (7) w zespole zamkowym i folwarcznym

1891/5

2. Czas powstania

4 ćw. XIX w.

3. Miejscowość

S Z A M O T U Ł Y

4. Adres

Pl. Sienkiewicza 21
64-500 Szamotuły

nr hipoteczny

5. Przynależność administracyjna

województwo wielkopolskie

powiat Szamotuły

gmina Szamotuły

6. Poprzednie nazwy miejscowości

Samter

7. Przynależność administracyjna
przed 01.01.1999

województwo poznańskie

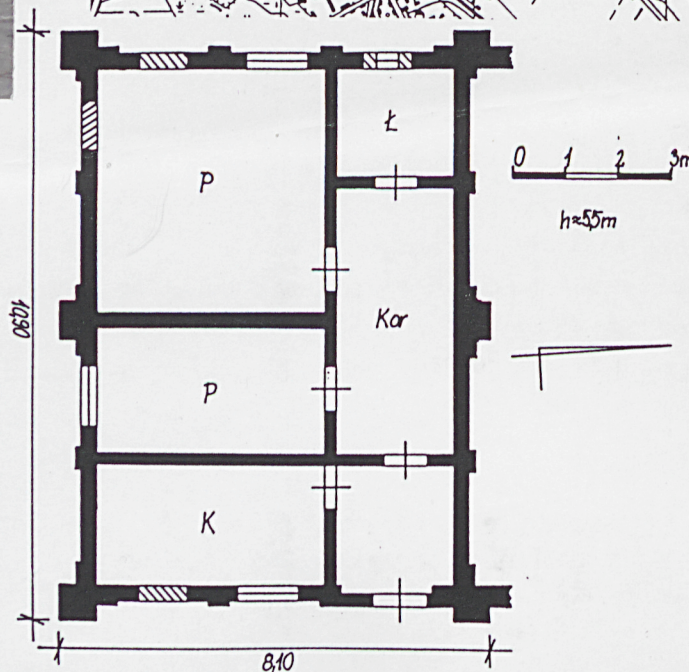
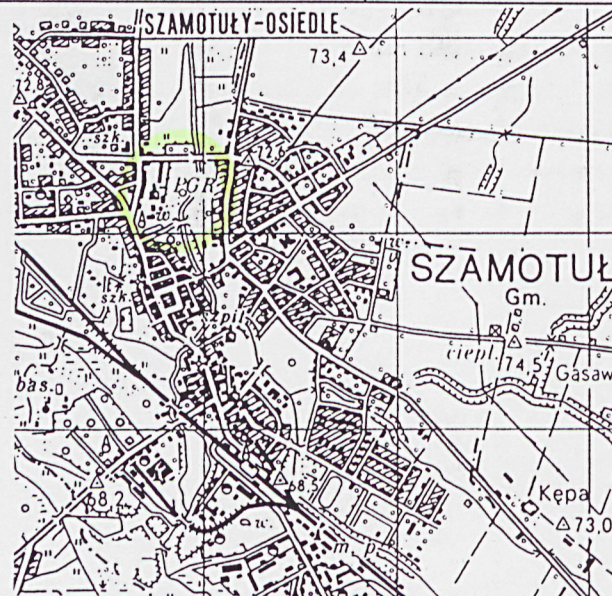
8. Właściciel i jego adres

Zakład Gospodarki Komunalnej
ul. Wojska Polskiego 14
64-500 Szamotuły

9. Użytkownik i jego adres



10. Rejestr zabytków



12. Autorzy, historia obiektu, określenie stylu

Stróżówka powstała w 4 ćwierci XIX wieku, gdy dobra szamotulskie były własnością książąt von Sachsen-Coburg-Gotha. Obecnie stanowi własność Zakładu Gospodarki Komunalnej w Szamotulach i jest użytkowany przez lokatorów. Po 1945 roku gruntownie zmieniono układ wnętrza i przemurowano większość otworów, ale nadal jest tym obiektem z dawnego podwórza gospodarczego, który w największym stopniu zachował swą pierwotną formę.

13. Opis (sytuacja, materiał i konstrukcja, rzut, bryła, elewacje, wnętrze, wyposażenie, instalacje)

Obiekt oznaczony na planie sytuacyjnym (7), położony jest w zachodniej pierzei podwórza, przy pd.-zach. wjeździe na jego teren, od północy graniczy z dawną *stajnią* (8); frontem zwrócony na wschód – ku wnętrzu podwórza.

MATERIAŁ, KONSTRUKCJA, TECHNIKA:

Ściany – posadowione na ceglanej podmurówce zakończonej warstwą cegieł „na rolkę”, mury z cegły ceramicznej, pełnej, palonej, tynki wewnętrzne gładkie. **Stropy, sklepienia** – stropy drewniane, belkowe z podsufitką, tynkowane i malowane. **Wieżba dachowa** – drewniana, krokwiowo-jętkowa. **Pokrycie dachu** – dachówka ceramiczna, „karpiówka” położona podwójnie „w koronkę”. **Podłogi, posadzki** – posadzka betonowa i podłoga drewniana z desek. **Schody** – brak, wejście na strych po drabinie. **Otwory okienne** – w kształcie stojących prostokątów, pierwotnie z półkolistymi nadprożami, obecnie zamknięte płasko, wypełnione oknami wtórnymi, drewnianymi, zespolonymi. **Otwory drzwiowe** – w kształcie stojących prostokątów, zamknięte płasko, wypełnione drzwiami wtórnymi.

RZUT, BRYŁA – na planie prostokąta, dwutraktowy; o prostopadłościennych bryle, niepodpiwniczony, jednokondygnacyjny ze strychem, nakryty dachem dwuspadowym, od północy poprzez łącznik przylega do dawnej *stajni* (8).

ELEWACJE – o ceglanym licu, z gzymsem wieńczącym we wszystkich elewacjach i gzymsem międzykondygnacyjnym w elewacjach wsch. i zach.; ujęte narożnymi lizenami wyniesionymi ponad połac dachu w postaci czworobocznych wieżyczek z prostym gzymsem wieńczącym i nakrytych płaskimi, czworobocznymi daszkami z iglicami; elewacje artykułowane wertykalnie lizenami, pomiędzy którymi znajdują się zamknięte półkoliście płyciny; *elewacja wschodnia* – trójosiowa, na 1. osi od pn. wtórny otwór drzwiowy, w środkowej przemurowany otwór okienny i na 1. osi od pd. zamurowany pierwotny otwór drzwiowy, w szczycie półkolistą blenda okienna z ceglanym podokiennikiem i ażurowym ceglanym wypełnieniem; *elewacja zachodnia* – o analogicznym wystroju, pierwotnie na wszystkich trzech osiach otwory okienne, obecnie pd. zamurowany, środkowy zastąpiony wtórnym dużym oknem, a pn. małym oknem łazienki; *elewacja południowa* – czteroosiowa, na 1. i 3. osi od zach. pierwotnie otwory okienne, obecnie okno na 1. osi zamurowane, a na 3. osi zastąpione oknem wtórnym; *elewacja północna* – przesłonięta łącznikiem pomiędzy *stróżówką* a *stajnią* (8).

WNĘTRZE – o zmienionym podziale, w trakcie pd. dwa pokoje i kuchnia, w trakcie pn. korytarz z wydzielonym przedsionkiem i łazienka.

WYPOSAŻENIE – zabytkowego brak.

INSTALACJE – elektryczna, wodno-kanalizacyjna, odgromowa, piece.

14. Kubatura	15. Powierzchnia użytkowa	16. Przeznaczenie pierwotne	17. Użytkowanie obecne
~ 313 m ³	~ 59 m ²	stróżówka	dom mieszkalny
18. Prace budowlane i konserwatorskie, ich przebieg i dokumentacja Po 1945 roku zmieniono układ wnętrza, założono instalację wodno-kanalizacyjną, przemurowano otwory okienne i drzwiowe.		19. Stan zachowania (fundamenty, ściany zewnętrzne, ściany wewnętrzne, sklepienia, stropy, konstrukcje dachowe, pokrycie dachu, wyposażenie i instalacje) Budynek zachował kształt bryły i zasadniczy wystrój elewacji, zmieniono układ wnętrz i kształt otworów okiennych; mury zawilgocone w dolnych partiach, pozostałe elementy konstrukcyjne w dobrym stanie.	
		20. Najpilniejsze postulaty konserwatorskie Wszelkie remonty powinny być przeprowadzane w porozumieniu z WKZ (bez naruszania kształtu bryły i zachowanych elementów wystroju elewacji).	

21. Akta archiwalne (rodzaj akt, numer i miejsce przechowywania)

24. Uwagi różne

22. Bibliografia

25. Opracował

Tekst

Małgorzata Sawicka, 1999 r.

Plany, rysunki

Małgorzata Sawicka, 1999 r.

Zdjęcia fotograficzne

Małgorzata Sawicka, 1999 r.

M. Sawicka

Miejsce przechowywania negatywów: Muzeum Narodowe Rolnictwa w Szreniawie

Karta po wypełnieniu podlega ochronie na podstawie przepisów prawa autorskiego.

26. Adnotacje o inspekcjach, informacje o zmianach (daty, imiona i nazwiska wypełniających)

23. Źródła ikonograficzne i fotografie (rodzaj, miejsce przechowywania)

27. Załączniki

2 wkładki

1. Miejscowość

2. Obiekt (nazwa jak w karcie)

3. Zawartość wkładki (nazwa obiektu lub materiału uzupełniającego)

SZAMOTUŁY

STRÓŻÓWKA (7)
w zespole zamkowo-folwarcznym

spis fotografii, fotografie, plan sytuacyjny

SPIS FOTOGRAFII:

1. elewacja wschodnia, frontowa
2. elewacja wschodnia, szczyt
3. elewacja południowa
4. elewacja zachodnia
5. elewacja południowa, płycina
6. elewacja zachodnia, zamurowany otwór okienny w płycinie
7. elewacja wschodnia, zwieńczenie narożnej lizeny



2



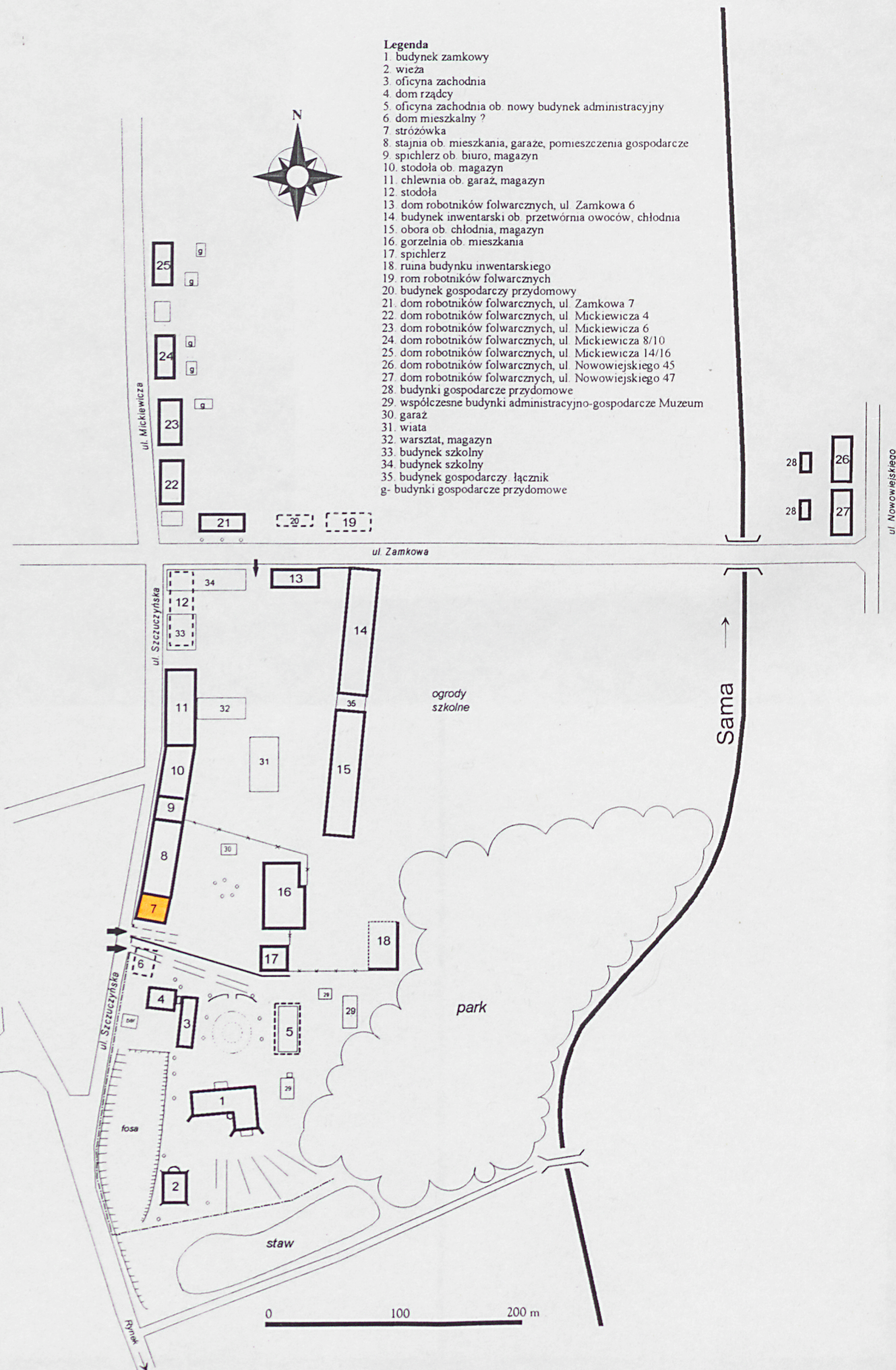
3



4

Legenda

- 1 budynek zamkowy
- 2 wieża
- 3 oficyna zachodnia
- 4 dom rządcy
- 5 oficyna zachodnia ob. nowy budynek administracyjny
- 6 dom mieszkalny ?
- 7 stróżówka
- 8 stajnia ob. mieszkania, garaże, pomieszczenia gospodarcze
- 9 spichlerz ob. biuro, magazyn
- 10 stodoła ob. magazyn
- 11 chlewnia ob. garaż, magazyn
- 12 stodoła
- 13 dom robotników folwarcznych, ul. Zamkowa 6
- 14 budynek inwentarski ob. przetwórnia owoców, chłodnia
- 15 obora ob. chłodnia, magazyn
- 16 gorzelnia ob. mieszkania
- 17 spichlerz
- 18 ruina budynku inwentarskiego
- 19 dom robotników folwarcznych
- 20 budynek gospodarczy przydomowy
- 21 dom robotników folwarcznych, ul. Zamkowa 7
- 22 dom robotników folwarcznych, ul. Mickiewicza 4
- 23 dom robotników folwarcznych, ul. Mickiewicza 6
- 24 dom robotników folwarcznych, ul. Mickiewicza 8/10
- 25 dom robotników folwarcznych, ul. Mickiewicza 14/16
- 26 dom robotników folwarcznych, ul. Nowowiejskiego 45
- 27 dom robotników folwarcznych, ul. Nowowiejskiego 47
- 28 budynki gospodarcze przydomowe
- 29 współczesne budynki administracyjno-gospodarcze Muzeum
- 30 garaż
- 31 wiata
- 32 warsztat, magazyn
- 33 budynek szkolny
- 34 budynek szkolny
- 35 budynek gospodarczy łącznik
- g- budynki gospodarcze przydomowe



1. Miejscowość

2. Obiekt (nazwa jak w karcie)

3. Zawartość wkładki (nazwa obiektu lub materiału uzupełniającego)

S Z A M O T U Ł Y

STRÓŻÓWKA (7)

w zespole zamkowo-folwarcznym

fotografie



5



6



7