

OŚRODEK DOKUMENTACJI
ZABYTKÓW W WARSZAWIE

KARTA EWIDENCYJNA ZABYTKÓW
ARCHITEKTURY I BUDOWNICTWA

A B C D E F G H I J K L Ł M N O P R S T U V W X Y Z

Nr

15174

WIELKOPOLSKI

1. Obiekt

Kościół paraf.p.w.Nawiedzenia N.P.Marii

2. Czas powstania
1717, 1723, po
1945, 1982 r.

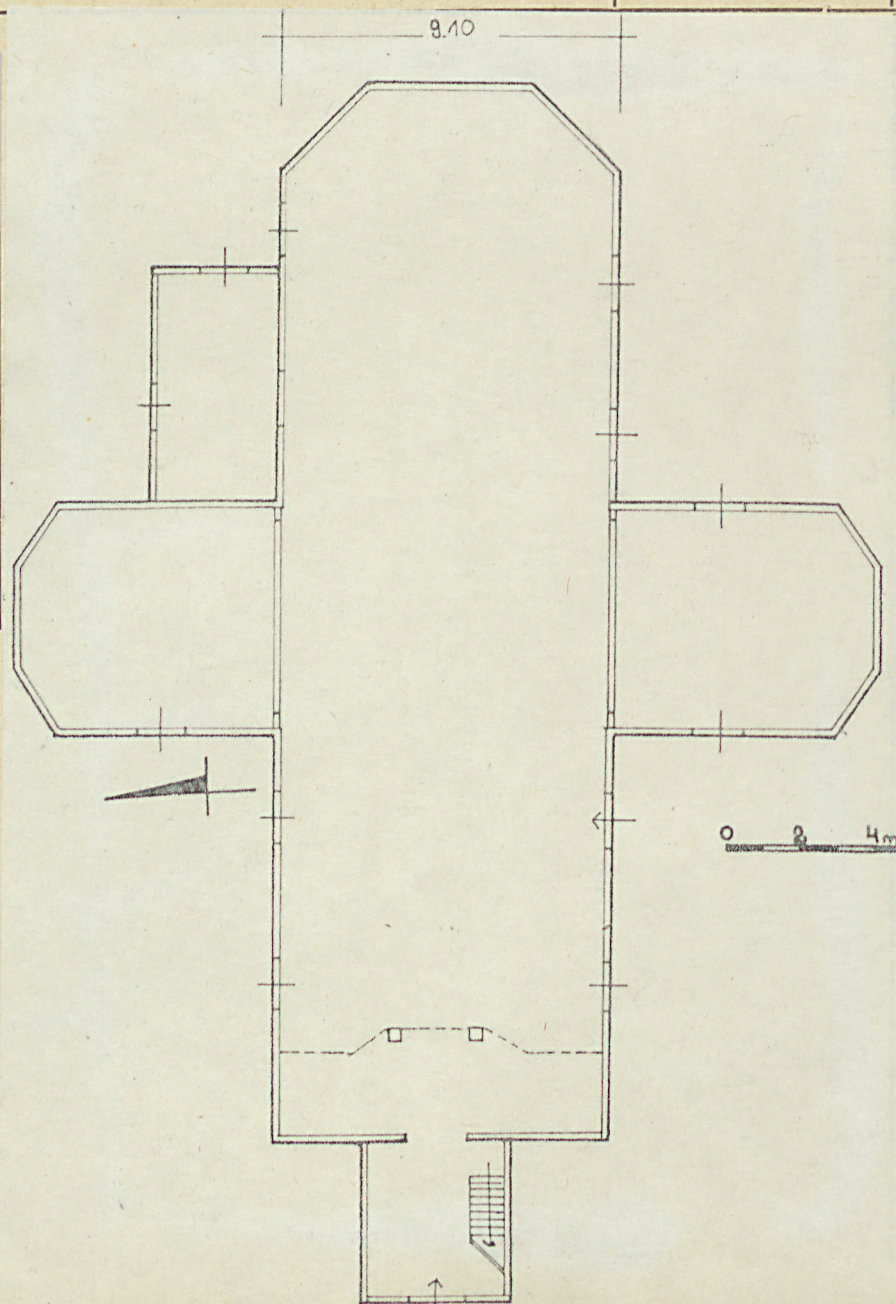
3. Miejscowość
OSTROWO KOŚCIELNE

11. Zdjęcia, plan sytuacyjny, rzuty



autor zdjęć Panek
data wykonania 08.1983
miejsce przechowywania negatywów

WKZ



Adres
Ostrowo Kościelne

r hipoteczny

Przynależność administracyjna

województwo konińskie

gmina Strzałkowo

Poprzednie nazwy miejscowości

Przynależność administracyjna
przed 1.VI.1975 r.

województwo poznańskie

powiat Słupca

Właściciel i jego adres
Parafia Ostrowo Kościelne

Użytkownik i jego adres

J.W.

0. Rejestr zabytków

3/206

Nr AK-T-112/1063 data 14.03.1933

12. Autorzy, historia obiektu, określenie stylu.

Kościół wzmiankowany 1425 r.

Obecny wzniesiony z fundacji opata łódzkiego Antoniego Mikołaja Łukomskiego w 1717 r.

Konsekrowany 1723 r.

Po 1945 r. nowe podmurowanie i częściowa zmiana konstrukcji wieży.

W 1982 r. nowy strop i bouazerie.

Późny barok.

13. Opis (sytuacja, materiał i konstrukcja, rzut, bryła, elewacje, dach, wnętrze, wyposażenie, instalacje)

Kościół paraf.p.w. Nawiedzenia N.P. Marii usytuowany jest w otwartej zabudowie wsi, w centralnej jej części, na parceli otoczonej murem parkanem, częściowo zadrzewionej, z bramą od pd. Orientowany.

Materiał: na podmurówce z kamienia polnego i cegły, drewniany, konstrukcji zrębowej, zewnątrz oszalowanej, wzmocnionej lisicami. Wieża na słup. W partii dachu kryty kryty eternitem. We wnętrzu posadzki ceramiczne, cementowe i podłogi deskowe. Empora od str. zach., z jednobiegowymi schodami-drewniana. Strop w nawie i prezbiterium-kasetonowy, w zakrystii belkowy. Okna pojedyncze, w drewnianych ramach, wielopolowe, drzwi dwuskrzydłowe, płycinowe i deskowe-tępe. W kruchcie i od pd., starsze drzwi z zamkami i okuciami. Ołtarze architektoniczne-drewniane.

Plan: kościół jednonawowy, z trójbocznie zamkniętym prezbiterium, z dostawioną od pn. boku prostokątną zakrystią, dwoma kaplicami bocznymi, zamkniętymi trójbocznie tworzącymi ramiona transeptu. Od str. zach. kwadratowa wieża, z kruchtą w przyziemiu mieszczącą jednobiegowe schody prowadzące na empore wspartą na dwóch słupach.

Bryła zwarta, zasadniczo jednokondygnacyjowa w nawie, prezbiterium i kaplicach, nakryta dachem dwuspadowym i dachami wielospadowymi nad prezbiterium i kaplicami, z sygnaturką z hełmem na osi, z niższą zakrystią nakrytą dachem pulpitoowym i nieco wyższą, dwukondygnacyjową wieżą od zach. nakrytą dachem czterospadowym.

Elewacje: jednokondygnacyjne, z prostokątnymi otworami okiennymi, z polem przeszklenia zamkniętym odcinkiem oraz mniejsze, prostokątne otwory w zakrystii. W przyziemiu, od pd. i zach., prostokątne otwory drzwiowe. Kondygnacje wieży, wydzielone zadaszeniem.

W dachu na osi nawy i transeptu, sygnaturka nakryta hełmem kopulastym.

Wnętrze: jedoprzestrzenne, nakryte stropem kastonowym, a w zakrystii stropem belkowym. Od str. pn. prezbiterium, otwór drzwiowy do zakrystii z ozdobnym kartuszem i napisem fundacyjnym odnoszącym się do fundacji kościoła. Kaplice boczne, tworzące ramiona transeptu, wydzielone od nawy odcinkowymi arkadami ujęte w obramienia z zastrzałami. Od str. zach. nawy, empora organowa, wsparta na dwóch kwadratowych słupach, z balustradą wysuniętą trójbocznie, na osi. Kruchta nieco niższa, z jednobiegowymi schodami od str. pd.

14. Kubatura ok. 2000m ³	15. Powierzchnia użytkowa ok. 300m ²	16. Przeznaczenie pierwotne kościół paraf.	17. Użytkowanie obecne kościół paraf.
--	--	---	--

18. Prace budowlane i konserwatorskie, ich przebieg i dokumentacja W 1982 r. remont wnętrza kościoła, z wymianą stropu i nowym oszalowaniem ścian i empory.	19. Stan zachowania (fundamenty, ściany zewnętrzne ściany, wewnętrzne, sklepienia, stropy, konstrukcje dachowe, pokrycia dachu, wyposażenie i instalacje) Stan dobry.
---	---

20. Najpilniejsze postulaty konserwatorskie

21. Akta archiwalne (rodzaj akt, numer i miejsce przechowywania)

22. Bibliografia

Katalog zabytków sztuki, t.V., z.22

23. Źródła ikonograficzne i fotograficzne (rodzaj, miejsce przechowania, sygnatury)

24. Uwagi różne

sprawdzone i założone karty do wyposażenia.

25. Wypełnił za zespół

mgr W. Panek

Imię i nazwisko

data X.1983

26. Sprawdził

Imię i nazwisko

data

27. Załączniki

wkładka z fotografiami.

1. Miejscowość

OSTROWO KOSCIELNE

2. Obiekt (nazwa jak w karcie)

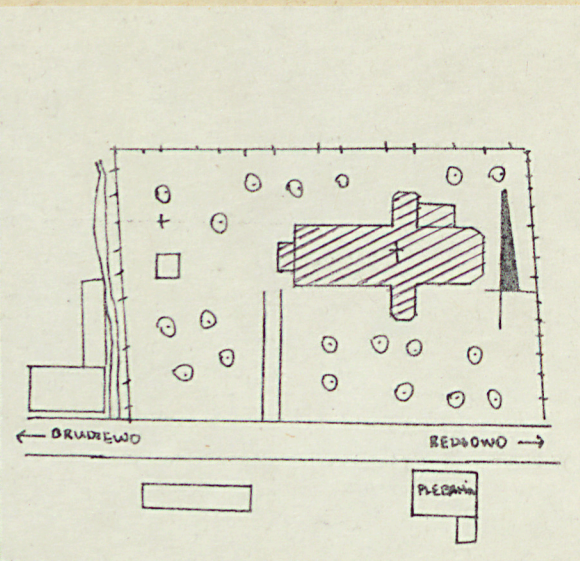
Kościół paraf.p.w.Nawiedze-
nia N.P. Marii

3. Zawartość wkładki (nazwa obiektu lub materiału uzupełniającego)

Opis, fotografie

Wypożyczenie:

- trzy ołtarze architektoniczne, drewniane z 1 ćw. XVIII w.
- malowidła z napisem fundacyjnym w prezbiterium z XVIII w.
- częściowo zachowana stolarka ze starymi okuciami i zamkami.
- dzwon z XVIII w.

Instalacje: elektr.Wkładkę założył: Panek, X. 1983
(imię, nazwisko, data)

Miejsce przechowywania negatywów:

Wzór ODZ 1978 r.