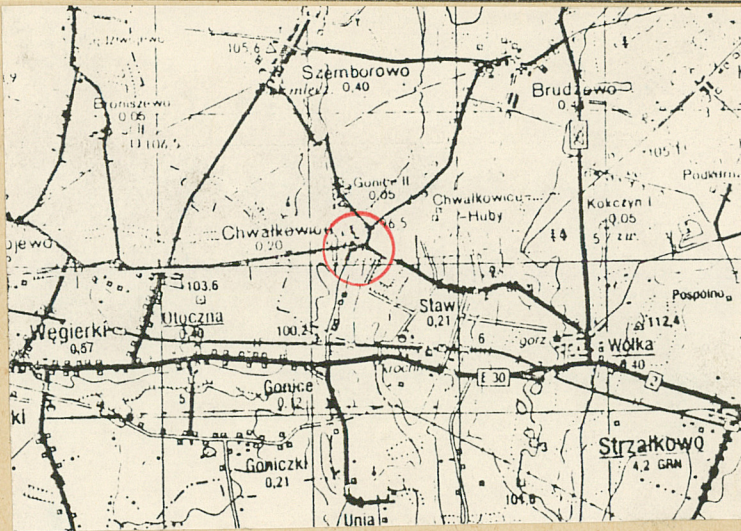


1. Obiekt
W ZESPOLE POŁWARCZNYM: SZESCIORAK - DOM NR 5 (I4)
1844/7

2. Czas powstania
1898

3. Miejscowość
CHWAŁKOWICE

11. Zdjęcia, rzut, przekrój, sytuacja, orientacja



4. Adres
62 - 42I Wólka
nr hipoteczny

5. Przynależność administracyjna
województwo konińskie
Strzałkowo
gmina

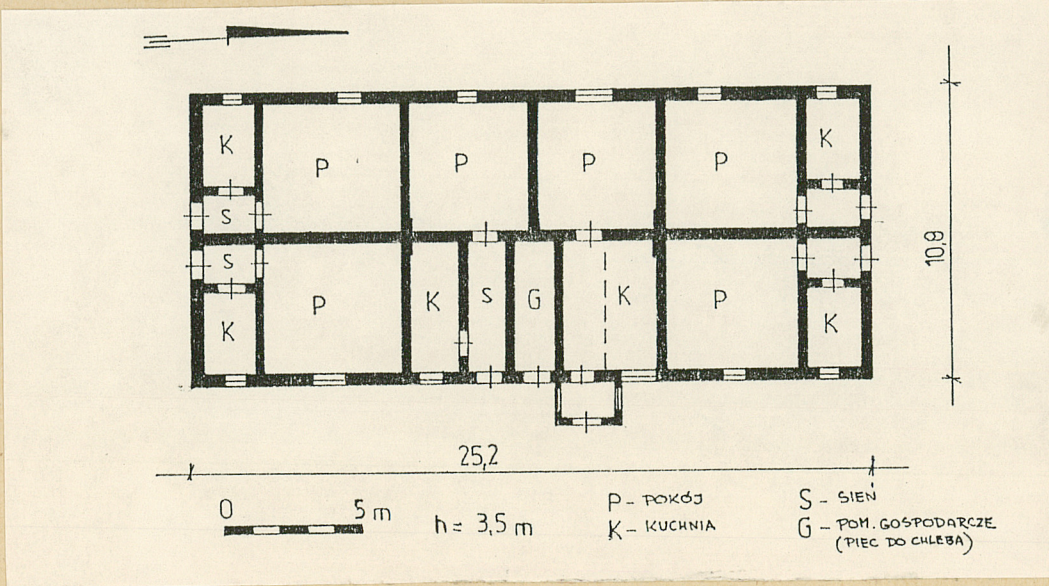
6. Poprzednie nazwy miejscowości
WALKOWITZ

7. Przynależność administracyjna
1 VI 1975
województwo poznańskie
powiat Sępca

8. Właściciel i jego adres
Urząd Gminy w Strzałkowie
62 - 400 Strzałkowo.

9. Użytkownik i jego adres
jw.

10. Rejestr zabytków:
Nr data



12. Autorzy, historia obiektu, określenie stylu

Budynek został zbudowany w roku 1898, kiedy właścicielem majątku Tadeusz Pradzynski oraz jego żona - Kazimiera Dobroczyńska.

13. Opis (sytuacja, materiał i konstrukcja, rzut, bryła, elewacje, wnętrze wyposażenie, instalacje)

I. SYTUACJA:

Budynek znajduje się po wschodniej stronie drogi wiejskiej i jest drugim (licząc od strony zespołu-strony północnej) kolejnym budynkiem mieszkalnym w ciągu zabudowy koloni mieszkalnej dawnego zespołu folwarcznego. Kalenicowo ustawiony do drogi, elewacjami dłuższymi zwrócony w stronę wschodnią i zachodnią.

2. MATERIAŁ I KONSTRUKCJA:

Podmurówka budynku niska kamienna wykonana z kamieni polnych łupanych o nie-regularnych zarysach krawędzi. Warstwa kamienna zakończona warstwą cegły cer. ustawionej w układzie rolkowym. Ściany: murowane z cegły ceramicznej na prawie wapiennej, watek krzyżowy, tynkowane tylko od wewnątrz. Pokrycie dachu: dachówką cementową, zakładkowo. Kalenica kryta gąsiorem. Wieżba dachowa: drewniana o konstrukcji płatwiowo-kleszczowej z dwurzędową ramą stolcową. Krokwie u dołu oparte są na belce stropowej, oraz wzmocnione zastrzałami. Strop: drewniany, deskowy podbity od dołu płytą pilśniową. Schody: wewnątrz budynku w sieni dostawiane drewniane-drabiniaste, prowadzące na poddasze. Posadzki, podłogi: ceglane kryte linoleum. Na poddaszu - drewniana, deskowa. Otwory okienne: o zróżnicowanym wykroju i wypełnieniu. Pierwotnie są to otwory o wykroju prostokąta stojącego zamkniętego łukiem odcinkowym w pomieszczeniach mieszkalnych oraz jeden pozostały otwór o wykroju prostokąta leżącego zamkniętego łukiem odcinkowym. Pozostała część otworów jest wtórna o wykroju prostokąta stojącego zbliżonego jednak kształtem do kwadratu zamkniętego prosto oraz część otworów oryginalnych zamkniętych prosto (wtórnie). Parapety ceglane. Okna drewniane zróżnicowane: 1) trójpodziałowe z nadświetleniem (uchylnym) dwudzielne, dwupoziomowe, pojedyncze, krosnowe otwierane do wewnątrz. Ten typ okien znajduje się w otworach okiennych szerszych w pomieszczeniach pokojowych. 2) w kuchniach - okna jednokształtne, dwupoziomowe, pojedyncze otwierane do wewnątrz krosnowe. 3) jedno okno kuchenne w otworze o wykroju prostokąta leżącego jest

14. Kubatura

ok. 1000 m³

15. Powierzchnia użytkowa

pow.mieszkalna - 180 m²
pow.ogólna - ok. 360 m²

16. Przeznaczenie pierwotne

SZESCIORAK

17. Użytkowanie obecne

SZESCIORAK

18. Prace budowlane i konserwatorskie, ich przebieg i dokumentacja

Nie przeprowadzano większych prac budowlano-konserwacyjnych z wyjątkiem zmian otworów okiennych, wymiany stolarki.

19. Stan zachowania (fundamenty, ściany zewnętrzne, ściany wewnętrzne, sklepienia, stropy konstrukcje dachowe, pokrycie dachu, wyposażenie i instalacje)

Ogólny stan techniczny budynku jest zadowalający.
Występują elementy zawilgocenia ścian.

20. Najpilniejsze postulaty konserwatorskie

Przeprowadzić izolację poziomą, ujednolici stolarkę okienną.

21. Akta archiwalne (rodzaj akt, numer i miejsce przechowywania)

22. Bibliografia

23. Źródła ikonograficzne i fotografia (rodzaj, miejsca przechowywania, sygnatury)

24. Uwagi różne

25. Opracował

tekst Michał Kondella, sierpień 1991
imie, nazwisko, data, podpis

plany, rysunki jw.
imie, nazwisko, data, podpis

zdjęcia fotogr. jw.
imie, nazwisko, data, podpis

miejsce przechowania negatywów M.N.R. SZRENIAWA

Karta po wypełnieniu podlega ochronie na podstawie przepisów prawa autorskiego

26. Adnotacje o inspekcjach, informacje o zmianach (daty, imiona i nazwiska wypełniających)

27. Załączniki

3 wkładki

1. Miejscowość

C H W A Ł K O W I C E

2. Obiekt (nazwa jak w karcie)

SZESCIORAK NR 5 (I4)

3. Zawartość wkładki (nazwa obiektu lub materiału uzupełniającego)

ciąg dalszy opisu, plan sytuacyjny



2.



Kondella, 1991

(imię, nazwisko, data)

gatów: M.N.R. SZRENIAWA

3.

dwudzielne ze słupkiem, dwuskrzydłowe otwierane do wewnątrz, krosnowe. 4) okna na poddaszu - sześciopodziałowe, dwudzielne, trzypoziomowe, pojedyncze otwierane do wewnątrz, z nadślemieniem, krosnowe.

Każde skrzydło trzykwatrowe. 5) okna nowe umieszczone w otworach wtórnych, podwójne, dwudzielne otwierane do wewnątrz.

Otwory drzwiowe: wszystkie o wykroju prostokąta stojącego zamknięte prosto. Drzwi zewnętrzne drewniane, jednoskrzydłowe z nadświetlem szklonym, płycinowe. Wewnętrzne - drewniane, jednoskrzydłowe typu ramowo-ościeżnicowego oraz ościeżnicowe na zawiasach czopowych.

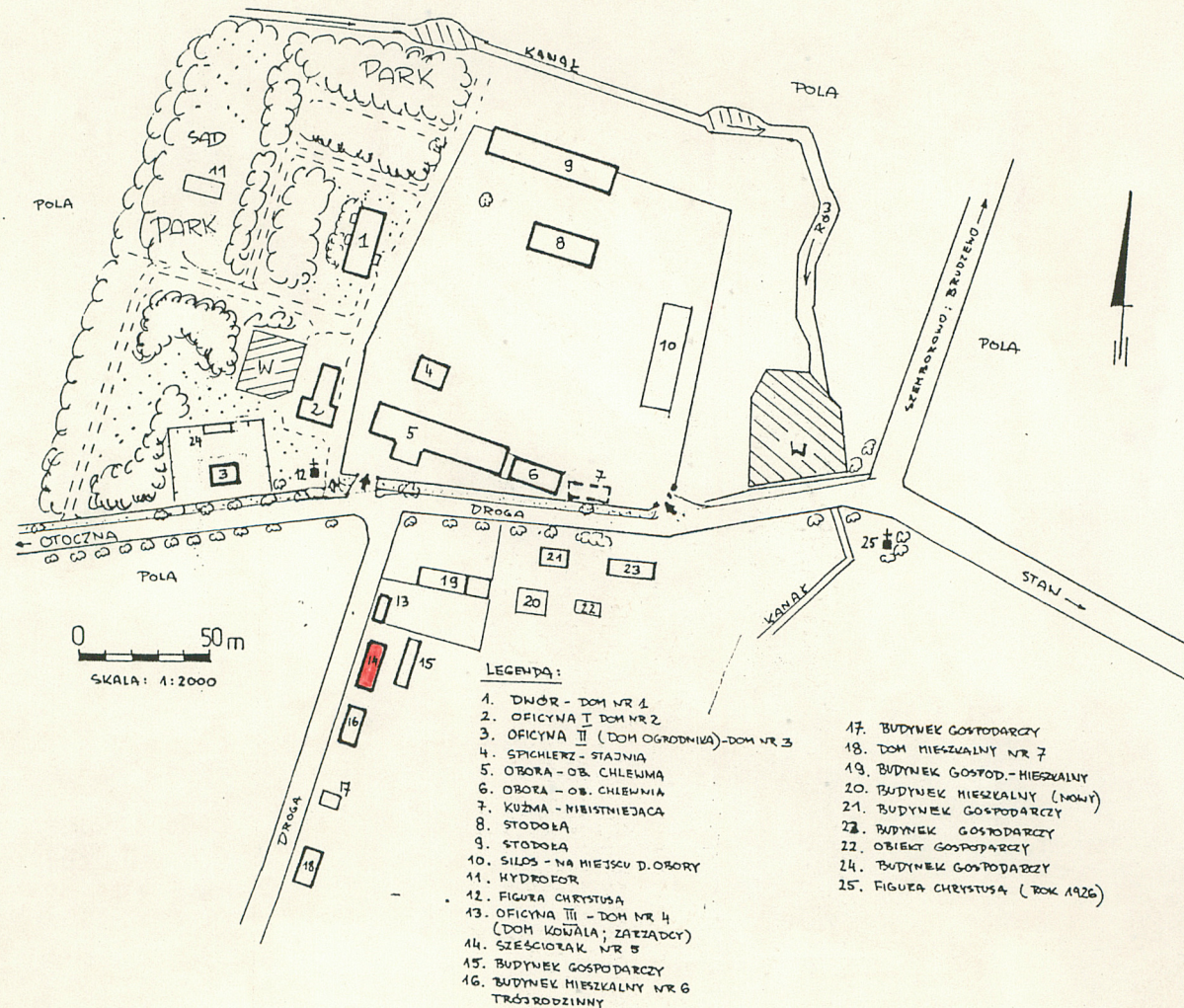
3. RZUT:

Budynek założony na rzucie wydłużonego prostokąta, wewnątrz o dwutraktowym układzie pomieszczeń (trakty równe), wejścia prowadzą od strony ścian szczytowych (północna i południowa) oraz od strony wschodniej (podwórza). Każde wejście prowadzi do osobnego mieszkania dwuizbowego. z sienią.

4. BRYŁA:

Parterowa z poddaszem użytkowym, niepodpiwniczona, nakryta dachem dwuspadowym o wysokim stopniu nachylenia połaci dachowych.

W szczytach budynku kominy wystające poza lico muru na wysokości całej elewacji.



1. Miejscowość
C H W A Ł K O W I C E

2. Obiekt (nazwa jak w karcie)
SZESCIORAK NR 5 (I4)

3. Zawartość wkładki (nazwa obiektu lub materiału uzupełniającego)
ciąg dalszy opisu, zdjęcia



4.



5.

5. ELEWACJE:

Ceglane nieotynkowane posadowione na niskiej podmurówce kamienno-ceglanej, pozbawione ciekawszych elementów dekoracyjnych, dzielone otworami okiennymi i drzwiowymi. Elewacje zwieńcza skromny fryz ceglany ząbkowy. Elewacjæ dłuższe - zachodnia: dzielona sześcioma otworami okiennymi, zwieńczona fryzem ceglany ząbkowy. Elewacja wschodnia-tylna: dzielona sześcioma otworami okiennymi oraz trzema drzwiowymi. Do elewacji przylega dobudówka pełniąca rolę sieni. Elewację zwieńcza fryz ceglany analogiczny jak w elewacji zachodniej. Elewacje szczytowe: północna: z dwoma otworami drzwiowymi w parterze na osiach budynku oraz dwoma otworami w poziomie poddasza. Nad nimi bliżej szczytu mała wnęka z datą budowy budynku "1897". W obrzeżach szczytu fryz ceglany ząbkowy. Elewacja południowa: analogiczna jak północna.

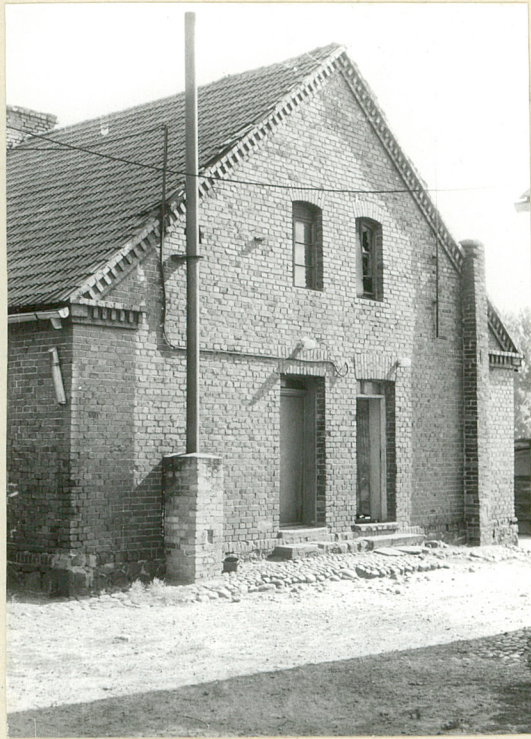
6. WNETRZE:

W budynku znajdują się sześć mieszkań dwuizbowych oraz jedno pomieszczenie gospodarcze (piec do chleba-ob.magazynek). Każde wejście prowadzi do osobnego mieszkania z sieni, kuchnią i pokojem. W szczytach budynku z każdej strony znajdują się po dwa symetrycznie usytuowane mieszkania (każde w jednym traktie).

Wkładkę założył: Michał Kondella, 1991
(imię, nazwisko, data)

Miejsce przechowywania negatywów: M.N.R. SZRENIAWA

Wzór ODZ 1978 r.



6.



7.



9.



8.



10.

1. Miejscowość C H W A Ł K O W I C E	2. Obiekt (nazwa jak w karcie) SZESCIORAK NR 5 (I4)	3. Zawartość wkładki (nazwa obiektu lub materiału uzupełniającego) ciąg dalszy opisu, zdjęcia
---	--	--

Pośrodku budynku znajdują się dwa mieszkania także dwuizbowe z sienią (zmniejszone nieznacznie pokoje) w których pokoje znajdują się w trakcie zachodnim a kuchnia z sienią we wschodnim. Oba mieszkania przedzielone są w trakcie wschodnim wąskim pomieszczeniem gospodarczym pełniącym dawniej rolę miejsca dla pieca wypiekającego chleb. Wejścia do tych pomieszczeń mieszkalnych i pomieszczenia gospodarczego znajduje się od strony wschodniej (podwórza).

7. WYPOSAŻENIE: zachował się komin od pieca chlebowego w pomieszczeniu gospodarczym.

8. INSTALACJE: elektryczna, odgromowa, wodna.



11.



12.

Wkładkę założył: Michał Kondella, 1991
(imię, nazwisko, data)

Miejsce przechowywania negatywów: M.N.R. SZRENIAWA



13.



14.

SPIS ZDJEC:

- Fot.I Widok ogólny budynku od strony południowo-zach.
- Fot.2 Elewacja zachodnia.
- Fot.3 Okno - elewacja zachodnia.
- Fot.4 Fragm.elewacji wschodniej (część południowa).
- Fot.5 Fragm.elewacji wschodniej (część północna)
- Fot.6 Elewacja szczytowa - południowa.
- Fot.7 Okna - elewacja południowa(poddasze)
- Fot.8 Drzwi - elewacja południowa.
- Fot.9 Elewacja szczytowa - północna.
- Fot.I0 Fragm.elewacji północnej - wnęka z datą budowy budynku.
- Fot.II Okno kuchenne - elewacja tylna,wschodnia.
- Fot.I2 Drzwi wejściowe od strony wschodniej.
Drzwi po prawej stronie prowadzą do pomieszczenia gospodarczego.
- Fot.I3 Podmurówka budynku.
- Fot.I4 Fragment więźby dachowej.



15.