

1. Obiekt

ZESPÓŁ FOLWARCZNY: O F I C Y N A I - OB.DOM NR 2 /2/

2. Czas powstania

2 poł.XIX w.

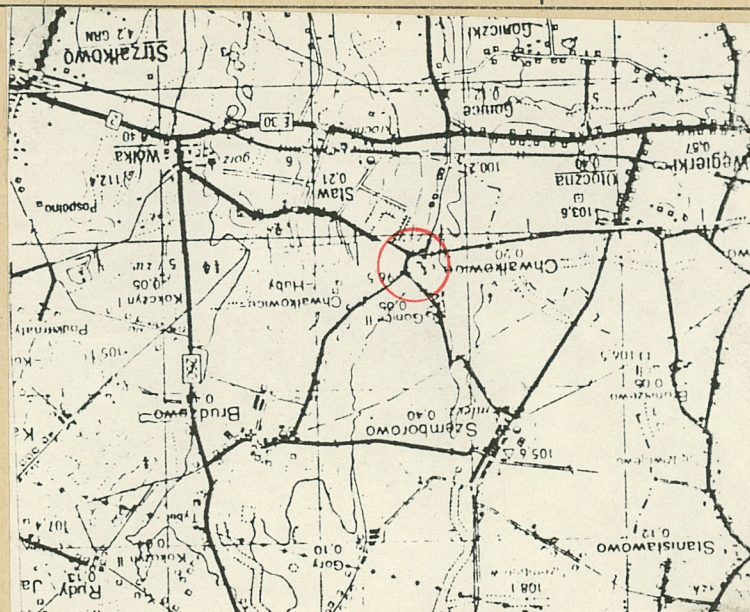
3. Miejscowość

C H W A Ł K O W I C E

11. Zdjęcia, rzut, przekrój, sytuacja, orientacja



1.



4. Adres

62 - 421 Wólka

nr hipoteczny

5. Przynależność administracyjna

województwo konińskie

gmina Strzałkowo

6. Poprzednie nazwy miejscowości

WALKOWITZ

7. Przynależność administracyjna
1 VI 1975

województwo poznańskie

powiat Sępca

8. Właściciel i jego adres

Kombinat PGR Strzałkowo

Zakład Rolny PGR Wólka

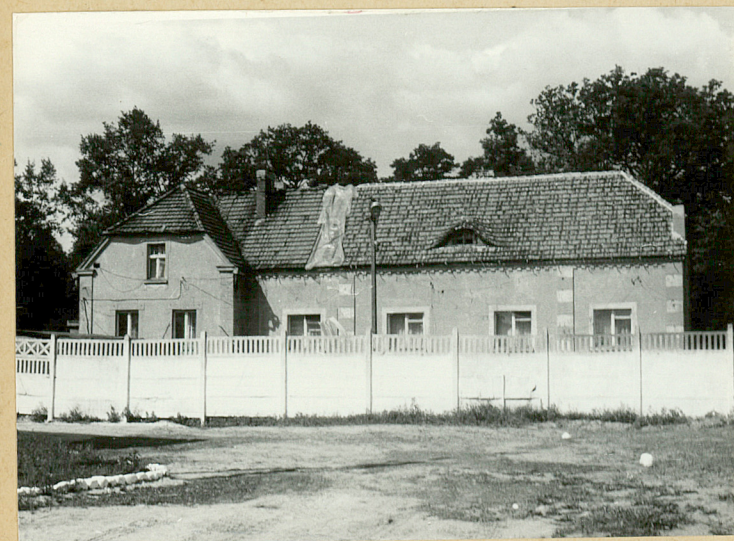
adres: jw.

9. Użytkownik i jego adres

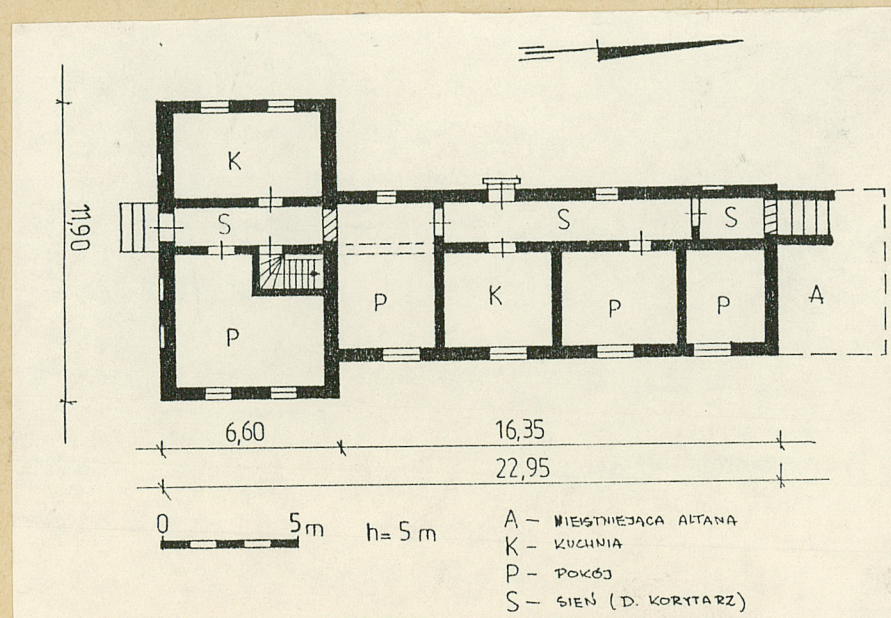
jw.

10. Rejestr zabytków:

Nr data



2.



A - MIEJSCOWOŚĆ ALTANA
K - KUCHNIA
P - POKÓJ
S - SIEN (D. KORYTARZ)

Budynek został zbudowany prawdopodobnie w 2 poł. XIX w. Budynek pod względem elementów architektonicznych zbliżony jest stylem do pobliskiego dworu zbudowanego w 1867 roku. wg. map z lat 80 i 90 tych XIX stulecia istniał już wówczas budynek w kształcie litery "L" odpowiadający opiswanej oficynie. W budynku znajdowały się biura, pokoje służby, mieszkanie zarządcy. Obecnie budynek mieszkalny nr 2 będący własnością PGR Wólka.

1. SYTUACJA:

Oficyna/2/ znajduje się w południowo-wschodniej części zespołu parkowo-dworskiego, przy brzegu wyschniętego obecnie niewielkiego stawu w odległości ok. 45 metrów na południe od dworu.

2. MATERIAŁ I KONSTRUKCJA:

Budynek posadowiony na cokole /wys. 0,7 m./ wykonanym z warstwy kamieni polnych łupanych o nieregularnym obrysie krawędzi, zakończoną warstwą cegły-główki ułożonej w rolkę. Ściany: murowane z cegły ceramicznej na zaprawie wapiennej /wapienno-cementowej/ wewnątrz i zewnątrz otynkowane, watek krzyżowy.

Pokrycie dachu: krycie podwójne dachówką ceramiczną - karpiówką w koronkę. Kalenica kryta ceramicznym gąsiorem. Więźba dachowa: drewniana o konstrukcji płatwiowo-kleszczowej ze ścianą kolankową. Płatwie pośrednie oparte na dwurzędowej ramie stolcowej, oczep ścianki kolankowej oraz zastrzały usztywniające szopy stolcowe obłapuje para krótkich kleszczy.

Strop: drewniany deskowy częściowo podbity płytą pilśniową od dołu.

Schody wewnętrzne: w części wyższej budynku prowadzące na półpiętro mieszkalne - drewniane przyściennie, jednobiegowe, stopnie deskowe wpuszczone w dwie belki poliezkowe, podstopnie pełne, drewniana poręcz.

Posadzki, podłogi: W sieni cementowa, w pomieszczeniach mieszkalnych - drewniana, deskowa. Otwory drzwiowe: wszystkie o wykroju prostokąta stojącego zamknięte prosto. Drzwi zewnętrzne drewniane jednoskrzydłowe wielopłycinowe /8/, oraz płycinowe. Drzwi wewnętrzne - drewniane jednoskrzydłowe typu ramowo-płycinowego /czteropłycinowe/, na zawiasach czopowych. Część drzwi nowego typu /część dłuższa, niższa budynku/. Otwory okienne: otwory okienne w większości ujęte w uszakowate obramowania /zachowane częściowo/. Wykroj otworów i ich wypełnień jest zróżnicowana: 1/ - o wykroju prostokąta stojącego /oryginalne/ zamknięte prosto wypełnione oknami drewnianymi czteropodziałowymi /dwudzielne, dwupoz./, krosnowe pojedyncze otwierane do wewnątrz z nadślemieniem. Krzyż okienny

14. Kubatura

ok. 1700 m³

15. Powierzchnia użytkowa

ok. 200 m²/pow.mieszk./

16. Przeznaczenie pierwotne

OFICyna DWORSKA

17. Użytkowanie obecne

DOM MIESZKALNY NR 2

18. Prace budowlane i konserwatorskie, ich przebieg i dokumentacja

Nie przeprowadzono całościowych prac remontowo-konserwacyjnych. Zmieniono część otworów okiennych, zamurowano przejście pomiędzy jedną częścią budynku a drugą, zlikwidowano/zamurowano/ wejście wraz z altaną od strony ściany szczytowej-północnej.

19. Stan zachowania (fundamenty, ściany zewnętrzne, ściany wewnętrzne, sklepienia, stropy konstrukcje dachowe, pokrycie dachu, wyposażenie i instalacje)

Ogólny stan techniczny budynku jest zadowalający.

20. Najpilniejsze postulaty konserwatorskie

Wpisać w rejestr zabytków.

21. Akta archiwalne (rodzaj akt, numer i miejsce przechowywania)

22. Bibliografia

23. Źródła ikonograficzne i fotografia (rodzaj, miejsca przechowywania, sygnatury)

24. Uwagi różne

Nr inw. - 165/273/Ch

25. Opracował

tekst Michał Kondella, sierpień 1991
imię, nazwisko, data, podpis

plany, rysunki jw.
imię, nazwisko, data, podpis

zdjęcia fotogr. jw.
imię, nazwisko, data, podpis

miejsce przechowania negatywów M.N.R SZRENIAWA

Karta po wypełnieniu podlega ochronie na podstawie przepisów prawa autorskiego

26. Adnotacje o inspekcjach, informacje o zmianach (daty, imiona i nazwiska wypełniających)

27. Załączniki

3 wkładki

1. Miejscowość C H W A Ł K O W I C E	2. Obiekt (nazwa jak w karcie) OFICyna DWORSKA /2/	3. Zawartość wkładki (nazwa obiektu lub materiału uzupełniającego) ciąg dalszy opisu, plan sytuacyjny
---	---	--

Krzyż okienny właściwy z przechodzącym ślemieniem, każda z górnych kwater czteropodziałowa-szklona.

2/ otwory okienne wtórne o wykroju czworokąta /prawie kwadraty/ zamknięte prosto wypełnione oknami drewnianymi nowego typu, zdwojone, dwudzielne otwierane do do wewnątrz. 3/. otwory okienne typu powiekowego/ w połaci dachowej części kalenicowej/, wypełnione oknami drewnianymi, ze słupkiem, dwudzielnymi-krosnowymi. Każde ze skrzydeł czteropodziałowe, szklone. 4/. Otwór okienny o wykroju prostokąta leżącego w formie wystawki /szczyt połudn./, wypełniony oknem drewnianym nowym jednodzielnym.

4. RZUT:

Budynek założony na planie litery "L" składający się z dwóch segmentów założonych na rzucie wydłużonego prostokąta, jednotraktowych. Segment północny dłuższy na osi północ-południe z wejściem od strony zachodniej /podwórza/ połączony pierwotnie z segmentem południowym krótszym na rzucie prostokąta prostopadle ustawionego do poprzedniego z wejściem od strony południowej.

5. BRYŁA:

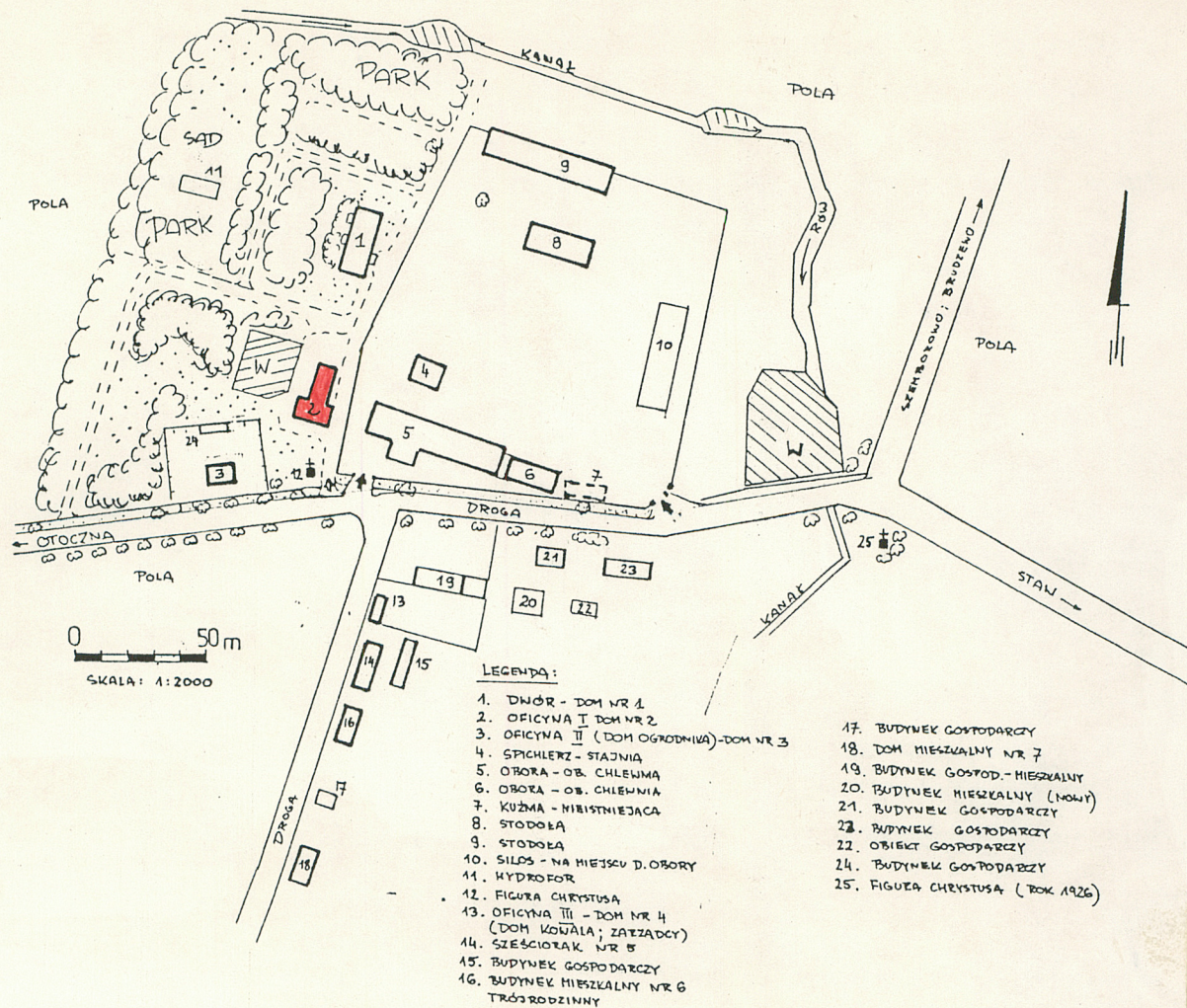
Składa się z dwóch zestawionych ze sobą pod kątem prostym części-kalenicowej parterowej o dłuższych elewacjach zwróconych ku wschodowi i zachodowi i przylegająca do niej od strony południowej część o ustawieniu szczytowym z półpiętrzem. Obie części nakryte oddzielnie dachami dwuspadowymi-naczółkowymi, z powiekowymi oknami w połaciach dachu części kalenicowej. Budynek niepodpiwniczony.

6. ELEWACJE:

Elewacje wsparte są na niewysokiej podmurówce kamienną, pokryte tynkiem i zdobione boniowanymi lizenami akcentującymi naroża obu części budynku oraz dzielącymi dłuższe elewacje części kalenicowej/wschodnia i zachodnia/ na trzy segmenty. Środkowe są dwuosiowe i boczne jednoosiowe.

Wkładkę założył: Michał Kondella, 1991
(imię, nazwisko, data)

Miejsce przechowywania negatywów: M.N.R. SZRENIAWA



1. Miejscowość	2. Obiekt (nazwa jak w karcie)	3. Zawartość wkładki (nazwa obiektu lub materiału uzupełniającego)
C H W A Ł K O W I C E	OFICyna DWORSKA - DOM NR 2	ciąg dalszy opisu, zdjęcia



3.

Lizeny pionowe sięgają do ząbkowanego fryzu przebiegającego w zwieńczeniu wszystkich elewacji kalenic. W elewacji wschodniej części dłuższej - cztery otwory okienne/wtórne/ na osiach budynku.

Dwa otwory w segmencie środkowym oraz po jednym w bocznych.

W elewacji zachodniej w segmencie środkowym na osiach budynku jeden otwór drzwiowy oraz jeden okienny. W bocznych występują blendy okienne o takim samym wykroju jak otwór okienny. Otwór drzwiowy, okienny oraz blendy obramowane opaską. Elewacja szczytowa - północna obecnie gładka w części parteru /dawniej znajdowały się drzwi wejściowe-ob. zamurowane wychodzące na altanę/. W poziomie poddasza pośrodku na osi budynku jeden otwór okienny/.

Część południowa o ustawieniu szczytowym do wyżej omówionej części:

Elewacja południowa - czteroosiowa z jednym otworem drzwiowym oraz trzema blendami okiennymi o wykroju prostokąta stojącego zamkniętego prosto. Elewację kalenicową podobnie jak w części dłuższej budynku zwieńcza fryz ząbkowy. Elewacje szczytowe - wschodnia i południowa: dwuosiowe w poziomie parteru z dwoma otworami okiennymi na osiach budynku, oraz z jednym otworem okiennym/oryginalne/ w poziomie półpiętra pośrodku na osi budynku.

6. WNETRZE:

Składa się z dwóch odrębnych jednotraktowych segmentów z sienią pośrodku i dwoma przyległymi po bokach pomieszczeniami bocznymi w części południowej budynku oraz w części dłuższej-północnej

Michał Kondella, 1991

Wkładkę założył:
(imię, nazwisko, data)

Miejsce przechowywania negatywów: M.N.R. SZRENIAWA



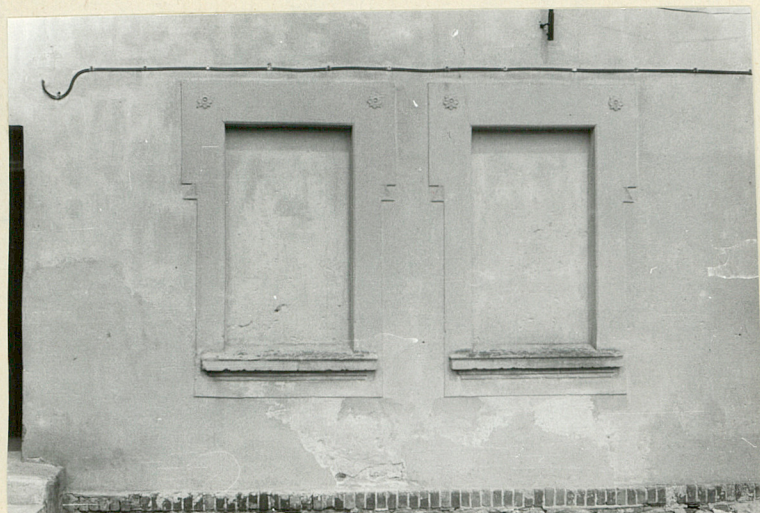
5.



4.



7.



6.



8.

1. Miejscowość	2. Obiekt (nazwa jak w karcie)	3. Zawartość wkładki (nazwa obiektu lub materiału uzupełniającego)
C H W A Ł K O W I C E	OFICyna DWORSKA - DOM NR 2	ciąg dalszy opisu, zdjęcia+opis materiału fotogr.

z sienią w zachodniej części budynku oraz pomieszczeniami mieszkalnymi w części wschodniej. Pierwotnie oba segmenty mogły się łączyć jedną wspomnianą w.sienią ob. zamurowaną na styku obu segmentów.

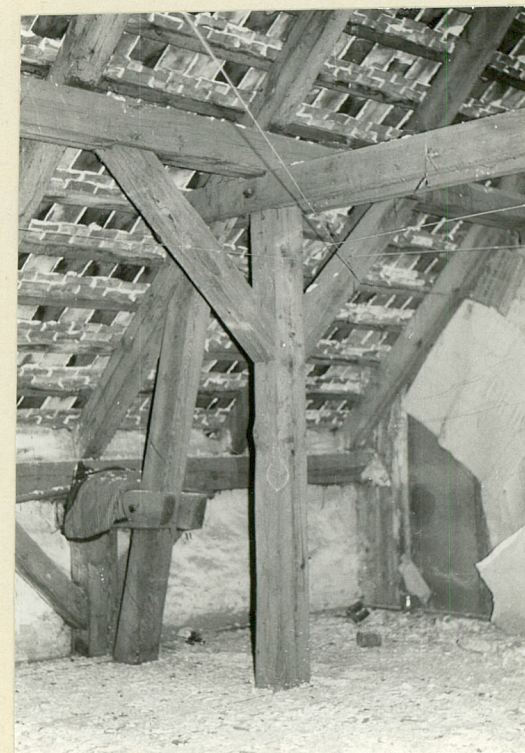
7. INSTALACJE: elektryczna, ogromowa, wodna.



9.



10.



11.

Wkładkę założył: Michał Kondella, 1991
(imię, nazwisko, data)

Miejsce przechowywania negatywów: M.N.R SZRENIAWA

SPIS ZDJEC:

- Fot. 1 Elewacja zachodnia. Widok od strony parku.
- Fot. 2 Widok ogólny na oficynę /elewacja wschodnia/ od strony podwórza gospodarczego.
- Fot. 3 Elewacja wschodnia.
- Fot. 4 Elewacja szczytowa-północna.
- Fot. 5 Elewacja południowa - segment południowy budynku.
- Fot. 6 Fragment elewacji południowej.
- Fot. 7 Fragment podmurówki budynku.
- Fot. 8 Fragment połaci zachodniej dachu części kalenicowej.
Fragment zwieńczenia elewacji zachodniej.
- Fot. 9 Okno - półpiętro, fragm. elewacji zachodniej/segment południowy budynku/.
- Fot. 10 Drzwi wejściowe - elewacja południowa.
- Fot. 11 Fragment więźby dachowej.