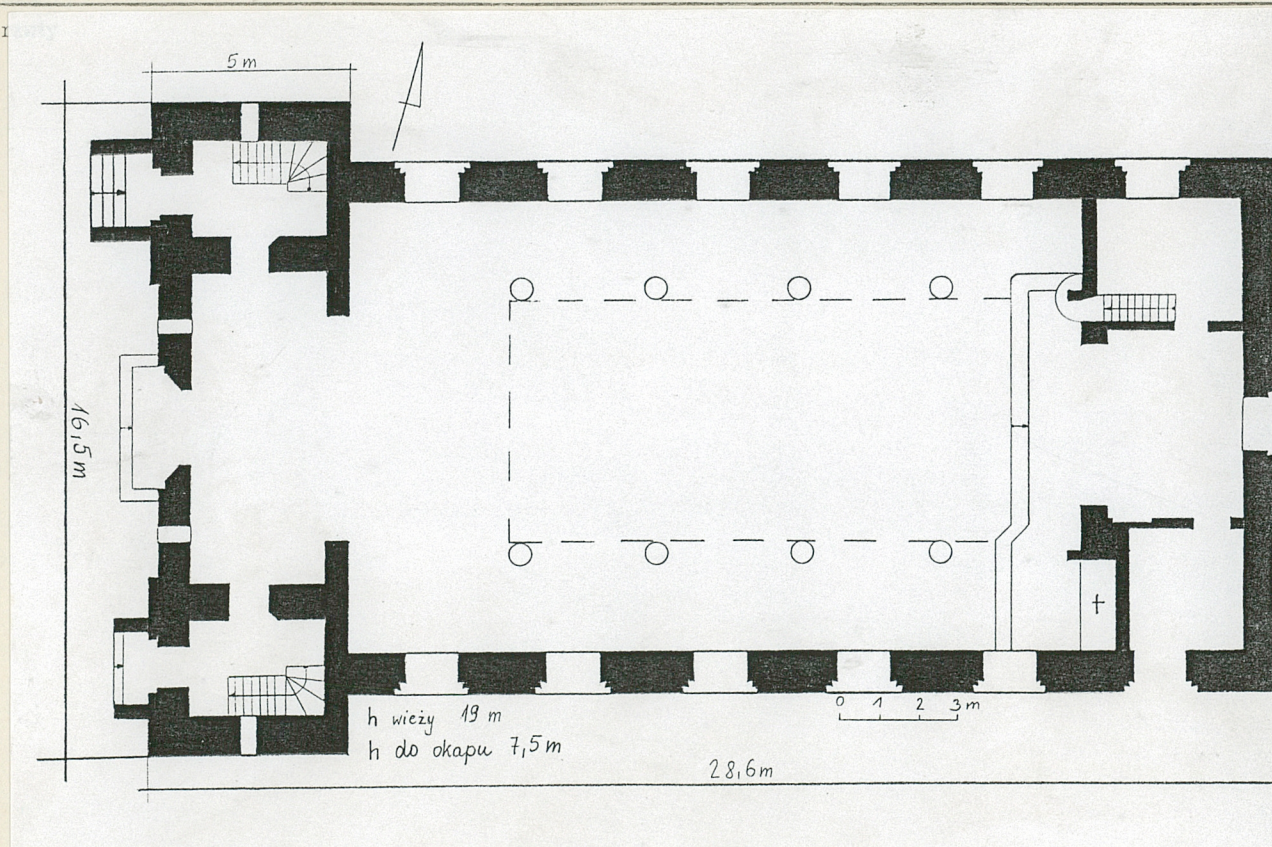


1. Obiekt *EWANGELICKI, ob. mury, liść*
KOŚCIÓŁ p.w. ŚŚ. PIOTRA I PAWEŁA

2. Czas powstania
1827-35

3. Miejscowość
SZAMOCIN

11. Zdjęcia, plan sytuacyjny, r



4. Adres SZAMOCIN , pl. Wolności
nr działki 742 o pow. 0,1047 ha

nr hipoteczny

5. Przynależność administracyjna

województwo pilskie

gmina miasto Szamocin

6. Poprzednie nazwy miejscowości

niem: Samotschin

7. Przynależność administracyjna
przed 1.VI.1975 r.

województwo poznańskie

powiat Gniesz

8. Właściciel i jego adres

Par. rzym.-kat. p.w. NMP Wspomożenia
Wiernych, Szamocin , ul. Kościelna

9. Użytkownik i jego adres

j.w.

10. Rejestr zabytków

Nr A-760 data 28-09-1994

autor zdjęć Bernadeta Piecuch
data wykonania 1994
miejsce przechowywania negatywów
PSOZ Piła

12. Autorzy, historia obiektu, określenia stylu.

Wieś Szamocin po raz pierwszy wymieniono w dokumentach historycznych z 1364r. Przekształcenie w miasto nastąpiło stosunkowo późno poprzez zorganizowanie w mieście przemysłu sukienicznego w 1 poł. XVIII w. a potem wystawienie przywileju lokacyjnego na prawie magdeburskim przez Augusta III na prośbę ówczesnego dziedzica Józefa Bętkowskiego. W 1827 r. w związku z rozwojem ekonomicznym miasta wniesiono z b ó r e w a n g e l i c k i m urowany dzięki darowi króla Fryderyka Wilhelma III wysokości 7500 marek. Zbór poprzedzony był bliżej nieokreślonym "domem modlitwy" istniejącym już w poł. XVIII w. a potem zborem drewnianym, dla którego w 1783r. sprawiono organy. Po ukończeniu zboru w 1835 r. utworzono oddzielną parafię ewangelicką obejmującą następujące miejscowości wokół Szamocina: Raczyn, Antonina, Józefowice, Nałęcz, Nadolnik Młyn, Borówki, Borowo, Heliodorowo, Ludwikowiec, Marianowo, Szamocin Młyn, Smolary. Pierwszym pastorem Jan Chrystian Fridrich Schmidt. W końcu XIX w. parafia liczyła 3304 ewangelików w Szamocinie i okolicznych wioskach. W 1902 roku do kościoła dobudowano dwuwieżową fasadę wraz z kruchtą. Od 1945 r. pełni rolę kościoła pomocniczego rzym.-kat. par. p.w. NMP Wspomożenia Wiernych w Szamocinie styl: klasycyzujący neoromanizm

13. Opis (sytuacja, materiał i konstrukcja, rzut, bryła, elewacje, dach, wnętrze, wyposażenie, instalacje)

Kościół wybudowany w centrum miasta, na długim placu miejskim, wydłużonym w kierunku wsch.-zach. Plac ten ma łagodny spadek z pd. na pn. Od wsch. skwer miejski z odbudowanym pomnikiem Postaci Wielkopolskich, od zach. aleja z przewagą lip z figurą Chrystusa błogosławiącego na jej początku. Przy pd. brzegu alei parking przed Urzędem Miasta. Nieopodal wejścia głównego do kościoła, w pd. pierzei placu siedziba Urzędu Miasta i plebania (dom nr 15). Przed frontem kościoła 4 lipy. Po bokach chodnik z płyt betonowych i wąski trawnik od wsch i pn. obsadzony głogami. Od wsch na trawniku umieszczony centralnie krzyż na murowanym postumencie oraz 4 głogi i jarząb. Działka kościoła otoczona metalowym ogrodzeniem z niskich słupków połączonych prętami. Skwer od wsch. obsadzony na brzegach klonami jaworami, wokół pomnika nowonasadzone iglaki i inna niska zieleń. Kościół zbudowany z cegły, otynkowany, nawa na fundamencie z granitu łamanego, fundament korpusu wieżowego otynkowany. Nawa nakryta stropem drewnianym, kolebkowym na krążynach; w przedsionku, w prezbiterium stropy drewniane płaskie. Wieżba dachowa: drewniana krokwiowo-jętkowa z dwoma ramami stolcowymi. W wieżach wieża drewniana z centralnym stolcem ujętym w 2 pary kleszczy po przekątnych. Dach i wieża kryte dachówką ceramiczną karpiówką w koronkę. W zwieńczeniu wież sterczyny z blachy cynkowej. Posadzki: w nawie, kruchtach zakrystii beton wylewany. Na chórze w wieżach, na strychu posadzki deskowe białe. Schody: zewnętrzne granitowe, jednobiegowe, przy wejściach bocznych obudowane niskimi otynkowanymi murkami. W wieży na chór schody 4 biegowe, betonowe z duszą, podestami i z prostą balustradą z żelaznego płaskownika. Nad chórem schody drewniane dwubiegowe, wyżej przechodzące w schodnie drewniane i drabiny. Otwory: drzwi zewnętrzne: główne: dwuskrzydłowe ramowo-płycinowe na zawiasach czopowych, z listwą przymykową, tępe, z półkolistym nadświetlem okratowanym, z ozdobną klamką i szyldzikiem; boczne- jednoskrzydłowe, ramowo-płycinowe na zawiasach czopowych tępe z ozdobną klamką i szyldzikiem. Drzwi wewnętrzne: jednoskrzydłowe, ramowo-płycinowe na zawiasach czopowych, tępe. Okna: witrażowe w tym 3 witraże figuralne, inne ornamentalne, na emporach. Kołiste rozety, okna od zewnątrz okratowane nowymi kratami z okrągłego pręta. W kruchcie okno 8-kwaterowe w ramie metalowej, w wieży okna zamknięte półkoliście 6-kwaterowe w ramach metalowych, krosnowe w szczycie wsch. na strychu okno okrągłe w ramie metalowej. Na ostatniej kondygnacji wieży żaluzje drewniane. Kościół ma rzucie prostokąta wydłużonego w kierunku wsch.-zach. z prostokątnym szerszym od naw korpusem wieżowym od zach. Trzy nawy wydzielone drewnianymi słupami podpierającymi empory w kształcie litery U. Nawa środkowa nakryta drewnianym sklepieniem kolebkowym. Od wsch. prostokątne prezbiterium węższe od nawy środkowej, od pn.-wsch. i pn.-wsch. zakrystie, w pd.-wsch. dodatkowe wejście z zewnątrz, w pn.-wsch. wejście (schody) na ambonę. Od zach. 3 wejścia (boczne bezpośrednio do klatek schodowych prowadzących na chór i wieże). W centrum prostokątna kruchta z której dodatkowe wejścia do klatek schodowych na chór.

<p>14. Kubatura</p> <p>2998 m³</p>	<p>15. Powierzchnia użytkowa</p> <p>290 m²</p>	<p>16. Przeznaczenie pierwotne</p> <p>zbór ewangelicki</p>	<p>17. Użytkowanie obecne</p> <p>kościół rzym.-kat.</p>
<p>18. Prace budowlane i konserwatorskie, ich przebieg i dokumentacja</p> <p>W budynku przeprowadzano bieżące prace remontowe typu naprawa dachu, malowanie wnętrz, założenie krat w oknach oraz wymianę posadzek na beton wylewany.</p>	<p>19. Stan zachowania (fundamenty, ściany zewnętrzne, ściany wewnętrzne, sklepienia, stropy konstrukcje dachowe, pokrycie dachu, wyposażenie i instalacje)</p> <p>Ściany zewnętrzne i wewnętrzne, sklepienia, stropy, konstrukcje dachowe i pokrycie dachu w stanie dobrym. Posadzki nowe betonowe. Zachowane 6 z 12 witrażowych rozet w emporach. Otwory okienne okratowane nowymi kratami. Starego wyposażenia brak poza amboną, zegarem pod nią oraz witrażami figuralnymi i ornamentальnymi. Prawdopodobnie do starego wyposażenia należy obraz - Adoracja Chrystusa J. Boltza z 1862 r.</p>		
<p>20. Najpilniejsze postulaty konserwatorskie</p> <p>Malowanie wnętrza, reparacja schodów na wieże.</p>			

21. Akta archiwalne (rodzaj akt, numer i miejsce przechowywania)

22. Bibliografia E.Linette, Studium historyczno-urbanistyczne m. Szamocin, Poznań 1962-5, s.6,8.
Werner, Geschichte der evangelischen Parochien in Provinz Posen, lissa 1905, s.325.

23. Źródła ikonograficzne i fotografie (rodzaj, miejsce przechowywania, sygnatury)

24. Uwagi różne

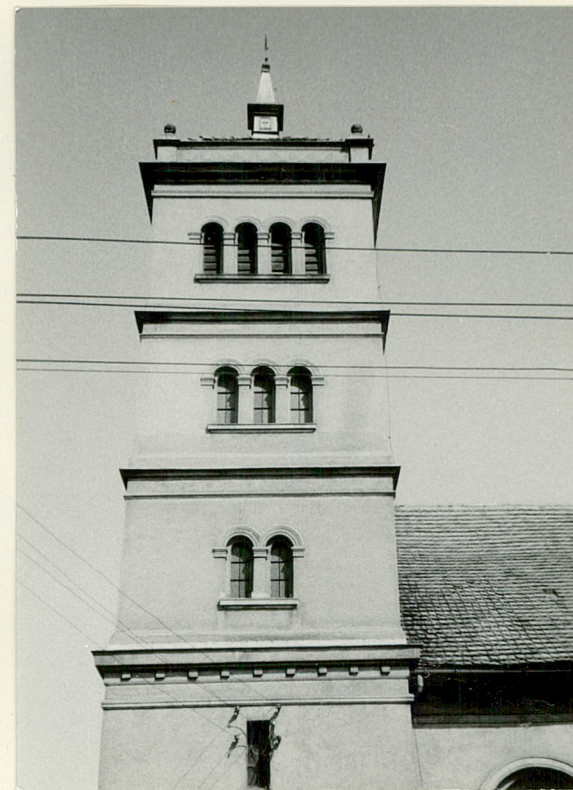
25. Wypełnił
Bernadeta Piecuch
imię i nazwisko
data IX 1994

26. Sprawdził
imię i nazwisko
data

27. Załączniki 4

1. Miejscowość	2. Obiekt (nazwa jak w karcie)	3. Zawartość wkładki (nazwa obiektu i materiału uzupełniającego)
SZAMOCIN	kościół p.w.śś. Piotra i Pawła	c.d. opisu , fotografie
<p>c.d.opisu:<u>Bryła</u>: zwarta masywna, bez podpiwniczenia, nawa dwukondygnacyjna, nakryta dachem dwuspadowym z krzyżami na końcach kalenicy (od zach. betonowym, od wsch. metalowym), od zach. po bokach elewacji frontowej 2 wieże 5 kondygnacyjne niskimi daszkami czterospadowymi ze sterczyną na szczycie. Część środkowa frontu 2-kondygnacyjna, niższa od korpusu nawowego, nakryta dachem pulpitowym. Elewacje: <u>elewacja frontowa</u>: dwuwieżowa, 1 i 2 kondygnacja pięcioosiowa, w centrum rozglifiony portal zamknięty półkoliście, po bokach małe prostokątne okienka doświetlające kruchtę; po bokach wieże nieznacznie wysunięte w przód, na osi każdej z nich drzwi do krucht w ich przyziemi, poprzedzone kilkoma stopniami. Nad wejściami bocznymi małe blaszane dwuspadowe daszki. Powyżej na całej długości frontu gzyms, nad wejściem głównym latarnia, w centum okrągłe okno, nad nim szeroki gzyms wsparty na krokostynach w środku załamany i poniesiony w formie "tympanonu" zwieńczony krzyżem na postumencie, po bokach na osi dolnych wąskie okienka doświetlające chór. W głębi w centum pulpitowy daszek nakrywający kruchtę i widoczny wyższy szczyt nawy na krawędziach podkreślony analogicznym profilowanym gzymsem na prostokątnych krokostynach, w jego polu poniżej 3 wąskie prostokątne okienka (środkowe wyższe), w zwieńczeniu szczytu krzyż równoramienny betonowy o ramionach połączonych okręgiem. Poszczególne kondygnacje wież oddzielone gzymсами, nad drugą kondygnacją gzyms na krokostynach będący przedłużeniem gzymsu w części środkowej. W 3, 4, 5 kondygnacji okienka zamknięte półkoliście z profilowanymi łukowymi nadokiennikami, okna umieszczone na odcinku gzymsu. W 3 kondygnacji 2 otwory okienne umieszczone centralnie, w czwartej 3 otwory, w piątej 4 otwory. W zwieńczeniu wież wysunięty gzyms na krokostynach oraz niski cokół pod dachy wież o narożnikach zaakcentowanych kulami. Cokół z dekoracją w tynku w formie rzędu potrójnych kwadratów. Dachy czterospadowe, kopertowe o niskim spadku zwieńczone blaszaną sterczyną w formie obelisku na niskim kwadratowym cokole. <u>Elewacja pd. boczna</u>: 7-osiowa, w części zach. wieża wysunięta w przód:, nawa o cokole z granitu łamanego, który został oddzielony od ściany nawy uskokiem, z regularnym rytmem otworów okiennych umieszczonych w dwuoskowych wnękach, na parterze prostokątnych (z kratami z motywem krzyży), w ostatniej osi od wsch. drzwi do zakrystii zwieńczone trójkątnym tympanonem. Nad oknami dekoracja w tynku w formie dwóch nałożonych na siebie kół, nad nimi profilowany gzyms i rząd okrągłych okien (z kratami o koncentrycznie ułożonych prętach). Nad oknami półkolisty profilowany gzyms a przestrzenie międzyokienne połączone odcinkami poziomego gzymsu. W zwieńczeniu profilowany gzyms na krokostynach. Na kalenicy 2 wywietrzniki nakryte stożkowymi daszkami. Od zach. boczna elewacja wieży, w jej dolnych kondygnacjach są kontynuowane gzymsy ze ściany nawy. W dolnej kondygnacji umieszczone centralnie okienko zamknięte półkoliście z profilowanym nadokiennikiem, w drugiej kondygnacji na osi małe prostokątne okno; 3, 4, 5 kondygnacja analogiczne jak odpowiadające im kondygnacje od frontu. <u>Elewacja pn. boczna</u>: analogiczna jak południowa, tylko w pierwszej osi od wsch. okno. <u>Elewacja wsch.</u> trójosiowa, fundament obłożony granitem łamanym, powyżej 3 wnęki okienne zamknięte półkoliście, uskokowymi, w środkowym oknie witraż, boczne zamurowane. Nad wnękami i oknem półkoliste gzymsy a przestrzenie międzyokienne połączone odcinkami poziomego gzymsu. W zwieńczeniu profilowany gzyms na krokostynach i trójkątny tympanon otoczony analogicznym gzymsem, z okrągłym oknem doświetlającym strych, na tympanonie metalowy krzyż na postumencie. W głębi widoczne 4 i 5 kondygnacja wieży z podziałami analogicznymi jak opisane od frontu, w wieży od pd. w ostatniej kondygnacji okrągła biała tarcza zegarowa.</p>		

Wnętrze: trójnawowe, symetryczne, podzielone słupami podpierającymi emporę na nawy. Prezbiterium węższe od nawy gł. z dużym witrażem przedstawiającym "Wniebowzięcie Chrystusa". Nawa jasno i równomiernie oświetlona z 2 rzędami okien na dole prostokątnych, na emporach kolistych, z dekoracją witrażową w formie kolorowych rozet. Chór muzyczny i emporie drewniane wsparte na okeągłych słupach, balustrady pełne drewniane. Nawa nakryta sklepieniem kolebkowym. Wyposażenie: ambona, witraże z przedstawieniem "Wniebowstąpienia", śś. Piotra i Pawła i ornamentalne, Obraz "Adoracja Chrystusa" J. Boltza z 1862 r., 4 obrazy z okresu międzywojennego: "Chrystus Dobry Pasterz", "Chrystus w Ogrójcu", "Brat Albert", "Matka Boska z Dzieciątkiem". Instalacje: elektryczna, ogrzewcza.



1. Miejscowość

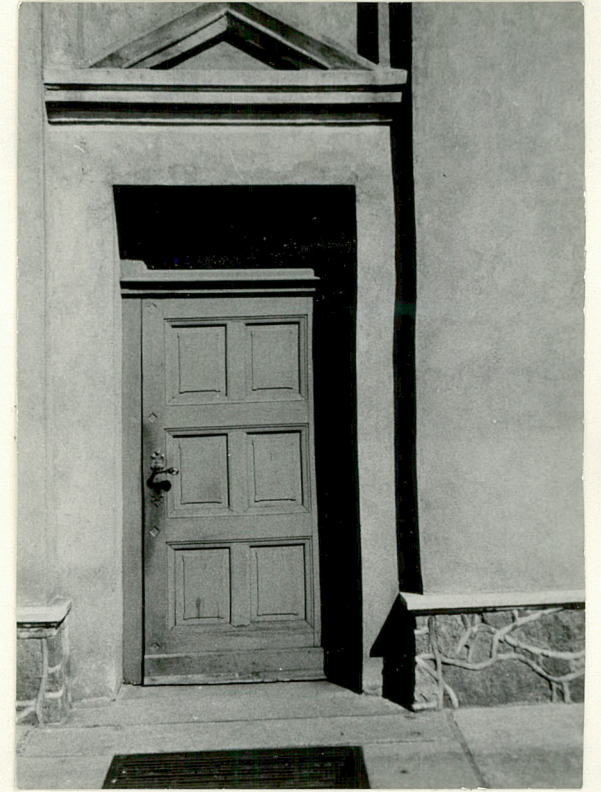
SZAMOCIN

2. Obiekt (nazwa jak w karcie)
kościół ss. Piotra
i Pawła

3. Zawartość wkładki (nazwa obiektu i materiału uzupełniającego)

fotografie





1. Miejscowość

Szamocin

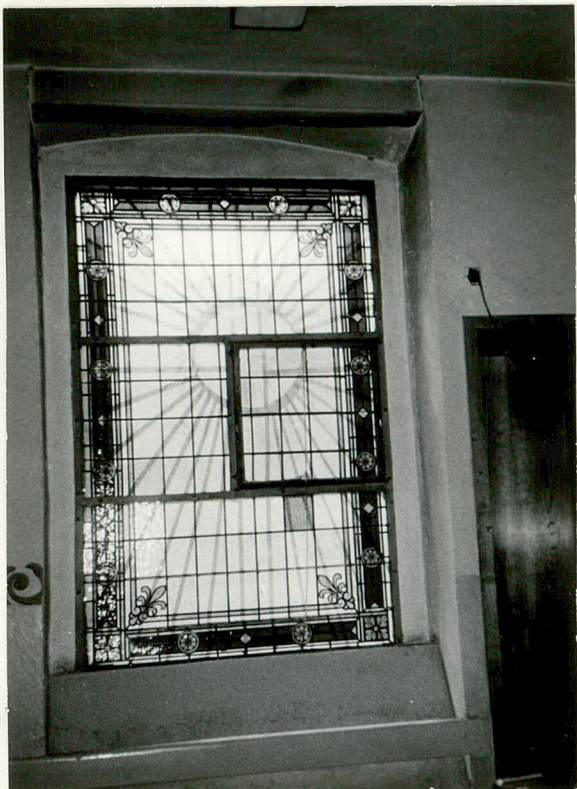
2. Obiekt (nazwa jak w karcie)

Kościół p.w.śś. Piotra
i Pawła

3. Zawartość wkładki (nazwa obiektu i materiału uzupełniającego)

fotografie



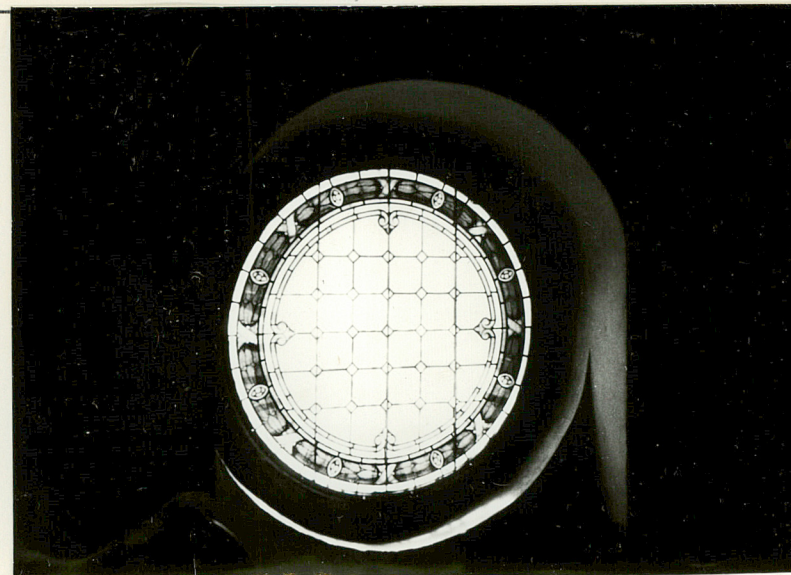
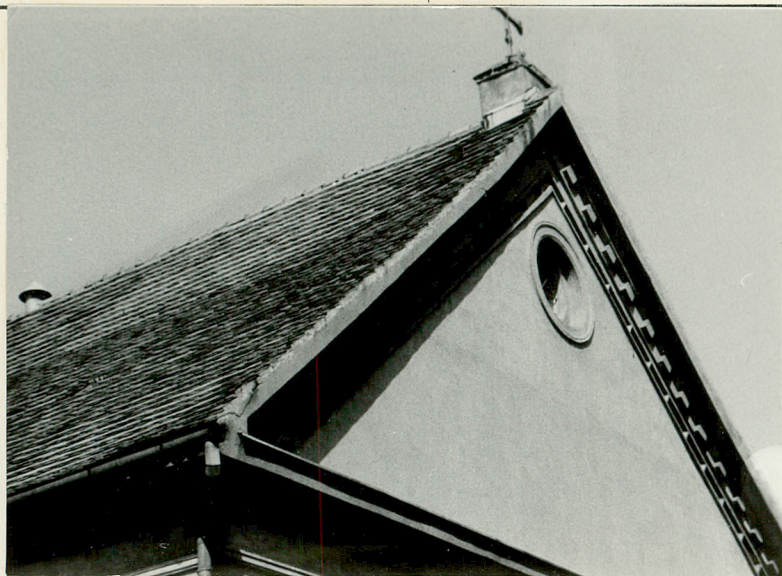


1. Miejscowość

SZAMOCIN

2. Obiekt (nazwa jak w karcie)
kościół ss. Piotra
I Pawła

3. Zawartość wkładki (nazwa obiektu i materiału uzupełniającego)
fotografie , sytuacja , orientacja



1.kościół

2.pomnik

3.zabudowa mieszkalna

pl. Wolności

