

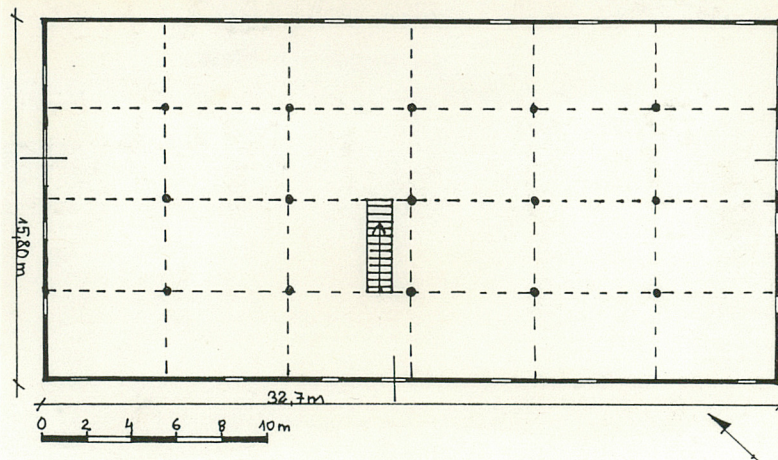
A B C D E F G H I J K L Ł M N O P R S T U V W X Y Z

Nr 15118  
WIELKOPOLSKIE

1. Obiekt STODOŁA POLNA

2. Czas powstania  
XIX/XX

3. Miejscowość STRYKOWO



4. Adres ok. 100m na pn-wsch od  
zespołu folwarcznego  
nr hipoteczny

5. Przynależność administracyjna  
województwo poznańskie  
gmina Stęszew

6. Poprzednie nazwy miejscowości  
Ahrensee, Ahrenfeld

7. Przynależność administracyjna przed 1. VI.  
1975 roku  
województwo 7 poznańskie  
powiat Poznań

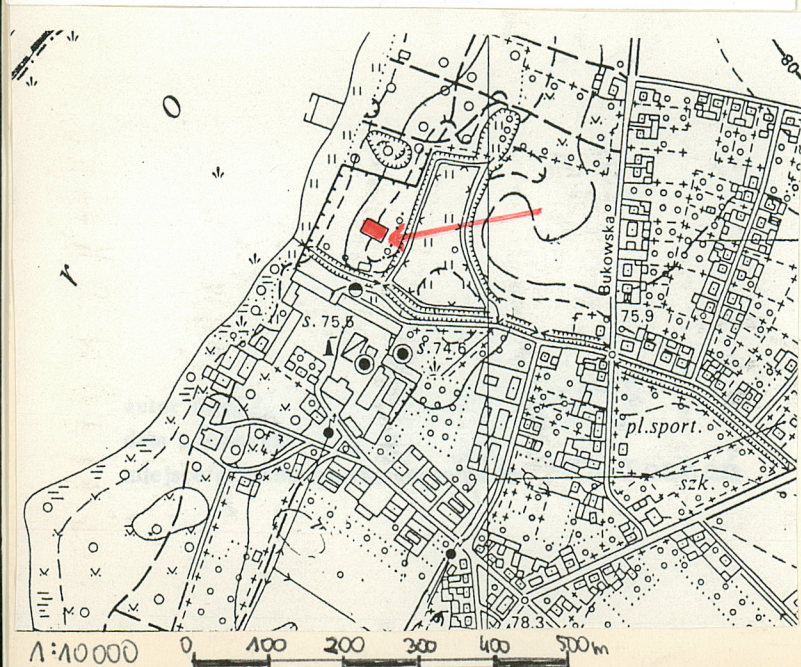
8. Właściciel i jego adres  
Skarb Państwa. Zakłady Przemysłu  
Zielarskiego "Herbapol" w Stry-  
kowie

9. Użytkownik i jego adres  
Zakłady Przemysłu Zielarskiego  
w Strykowie "Herbapol"  
62-062 Strykowo, ul. Parkowa 7

10. Rejestr zabytków

Nr data

autor zdjęć- J. Goszczyńska  
data wykonania- lipiec 1993r.  
miejsce przechowywania negatywów  
- WKZ Poznań





12. Autorzy, historia obiektu, określenia stylu,

Stodoła polna zbudowana w końcu XIX lub na początku XX wieku. W latach 20-tych XXw. przeniesiona z terenu pól uprawnych przeznaczonych pod zalesienie w pobliże zespołu budynków folwarcznych. W okresie międzywojennym własność Hansa von Treskow, następnie jego żony Joanny W. Treskow.

W 1946r. budynek przepisany na własność Skarbu Państwa.

13. Opis (sytuacja, materiał i konstrukcja, rzut, bryła, elewacje, dach, wnętrze, wyposażenie, instalacje)

Sytuacja. Stodoła usytuowana w pn części wsi, ok. 100m od brzegu Jeziora Strykowskiego i ok. 100m na pn-wsch od budynków zespołu folwarcznego, na terenie łąk ciągnących się wzdłuż brzegu jeziora.

Materiał, konstrukcja, technika. Stodoła drewniana na podmurówce ceglanej. Ściany z desek przybijanych gwoździami do belek nośnych. Deskowanie poziome w nakładkę. Wewnętrzna konstrukcja nośna z 15 wolnostojących drewnianych słupów nośnych ustawionych równolegle w 3 rzędach biegnących przez długość budynku; słupy okrągłe z zastrzałami. Więźba dachowa drewniana stolcowa ze stolcami powiązаныmi zastrzałami z płatwiami i kalenicą, a parterze podłoga drewniana oraz wylewa cementowa, wyżej podłogi drewniane deskowe. Schody wewnętrzne jednobiegowe drewniane. Otwory okienne i drzwiowe zamknięte prosto. Drzwi wejściowe jednoskrzydłowe drewniane deskowe z ułożonych ozdób desek w drewnianej ramie na zawiasach żelaznych. Wrota dwuskrzydłowe drewniane z desek nabijanych w nakładkę na ramę. Okna pojedyncze drewniane o 2 skrzydłach uchylanych poziomo, z których każde 3-podziałowe. Dach kryty blachą falistą.

Rzut. Budynek na rzucie prostokąta, podzielony wewnątrz słupami na 24 pola - po 6 biegnących przez długość stodoły i po 4 przez szerokość.

Bryła. Bryła jednorodna, 3-kondygnacyjna, nakryta dachem dwuspadowym o niewielkim nachyleniu połaci.

Elewacje. Jednorodne z widocznymi pionowymi belkami nośnymi, urozmaicone jedyni otworami okiennymi i drzwiowymi. Elewacje podłużne - frontowa pd-zach i tylna pn-wsch 6-osiowe, boczne - pn-zach i pd-wsch 4-osiowe. W elewacjach bocznych w drugiej osi od wschodu dwuskrzydłowe wrota.

Wnętrze. Jednorodne, złożone z powtarzających się segmentów, z rozmieszczonymi rytmicznie słupami nośnymi z zastrzałami. W środku schody jednobiegowe.

Wyposażenie. We wnętrzu zachowane schody drewniane oraz wialnia napędzana ręcznie na korbę. Zachowana stara stolarka drzwiowa i okienna.

Instalacje. Elektryczna i odgramiająca.



14. Kubatura ok. 4000m <sup>3</sup>	15. Powierzchnia użytkowa ok. 1500m <sup>2</sup>	16. Przeznaczenie pierwotne stodoła	17. Użytkowanie obecne magazyn i suszarnia ziół
18. Prace budowlane i konserwatorskie, ich przebieg i dokumentacja		19. Stan zachowania (fundamenty, ściany zewnętrzne, ściany wewnętrzne, sklepienia, stropy konstrukcje dachowe, pokrycie dachu, wyposażenie i instalacje)  Stan konstrukcji nośnej i dachowej dobry. Stan ścian dość dobry- widoczne w kilku miejscach oderwane deski. Ubytki szyb w oknach. Dach w stanie dość dobrym.	
20. Najpilniejsze postulaty konserwatorskie Naprawa deskowania i szyb w oknach.			



21. Akta archiwalne (rodzaj akt, numer i miejsce przechowywania)

22. Bibliografia

I. Brychcy, "Zespół folwarczny w Strykowie" karta ewidencyjna  
wykonana na zlecenie MNRIPRS w Szreniawie,  
w zbiorach WKZ Poznań

23. Źródła ikonograficzne i fotografie (rodzaj, miejsce przechowywania, sygnatury)

24. Uwagi różne

25. Wypełnił  
Jolanta Goszczyńska

imię i nazwisko

data 31.08.1993r.

26. Sprawdził

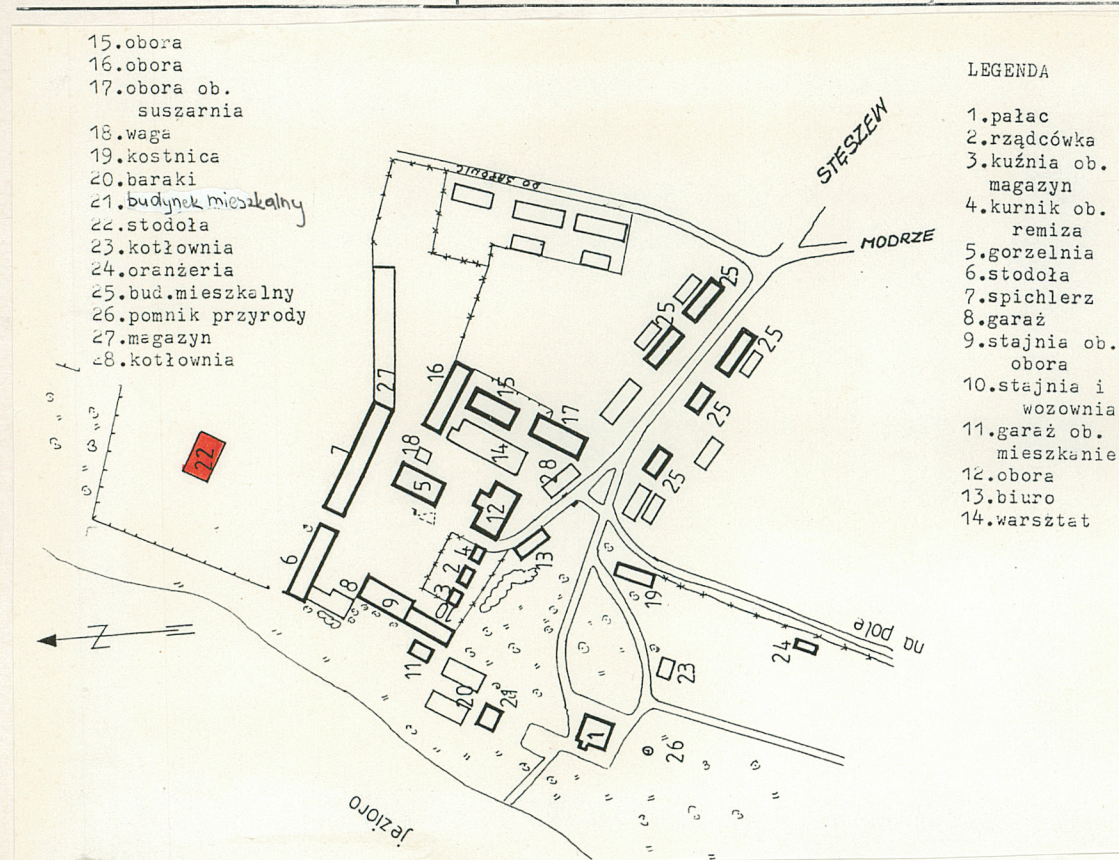
imię i nazwisko

data

27. Załączniki wkładka nr 1, nr 2



1. Miejscowość S T R Y K O W O	2. Obiekt (nazwa jak w karcie) STODOŁA POLNA	3. Zawartość wkładki (nazwa obiektu lub materiału uzupełniającego) plan sytuacyjny ,zdjęcia
-----------------------------------	---	--



Elewacja frontowa - pd-zach.



Elewacja pn-wsch

reprodukcja planu opracowanego przez I.Brychcy  
z karty "Zespołu folwarcznego w Strykowie  
wykonanej na zlecenie MNRIPRS w Szreniawie

Wkładkę założył: J.Goszczyńska 31.08.1993r.  
(imię, nazwisko, data)

WKZ Poznań

Miejsce przechowywania negatywów \_\_\_\_\_





Elewacja pd-wsch



Drzwi w elewacji pd-zach



Okno w elewacji pd-zach



1. Miejscowość

S T R Y K O W O

2. Obiekt (nazwa jak w karcie)

STODOŁA POLNA

3. Zawartość wkładki (nazwa obiektu lub materiału uzupełniającego)

zdjęcia



wnętrze stodoły-I kondygnacja  
frag.konstrukcji nośnej



wnętrze stodoły- II kondygnacja



wnętrze stodoły - fragment więźby  
dachowej



wnętrze stodoły- wiałnia

Wkładkę założył: J.Goszczyńska, 31.08.1993r.

(imię, nazwisko, data)

Miejsce przechowywania negatywów WKZ Poznań