

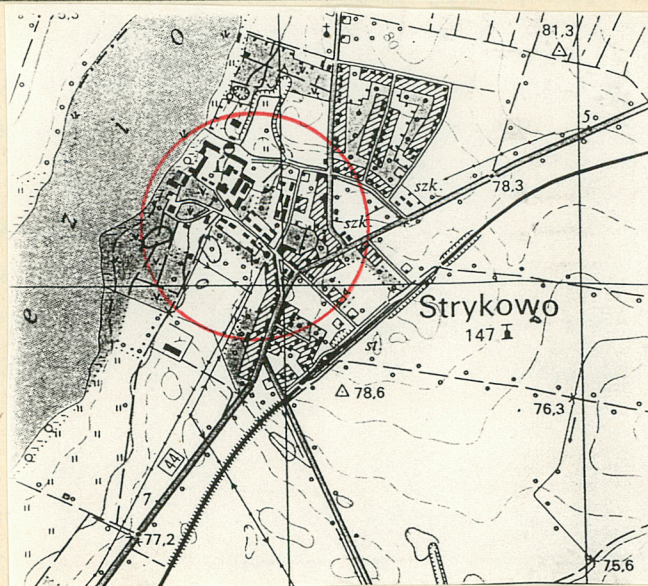
1. Obiekt

2. Czas powstania

3. Miejscowość

1838/6 Stodoła i stolarnia 6

Strykowo



4. Adres

Strykowo

nr hipoteczny

5. Przynależność administracyjna

województwo poznańskie

gmina Stęszew

6. Poprzednie nazwy miejscowości

7. Przynależność administracyjna

przed 1 VI 1975

województwo poznańskie

powiat Poznań

8. Właściciel i jego adres

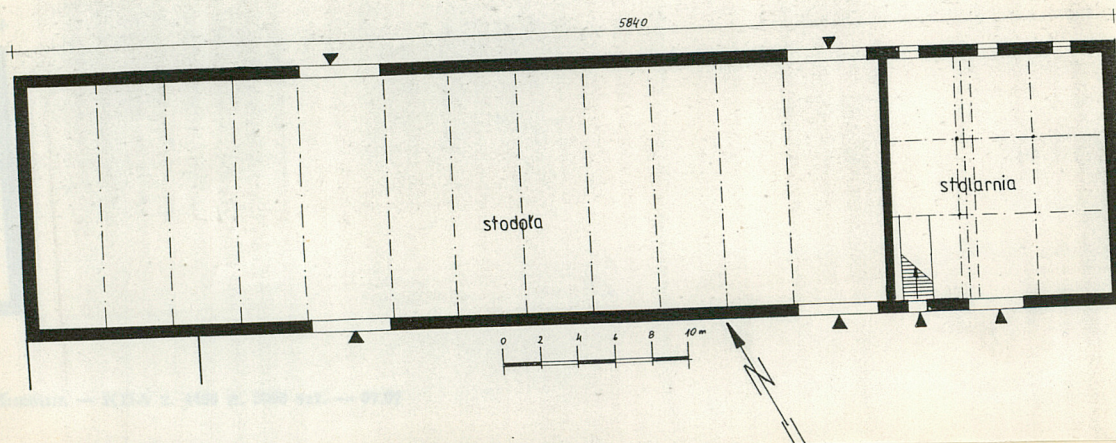
**Rolno Produkcyjny Zakład
Zielarski**

9. Użytkownik i jego adres

j.w.

10. Rejestr zabytków

Nr data



Wieś położona na wschodnim brzegu Jeziora Strykowskiego, 7 km na południowy-zachód od Stęszewa. Zespół folwarczny zajmuje zachodnią część wsi położony na zachód od drogi komunikującej Stęszew z Grodziskiem. Podwórze gospodarcze zajmuje północno-zachodnią część zespołu, usytuowane między parkiem na południu, a zabudową wiejską na północnym-wschodzie. Budynek oznaczony na planie sytuacyjnym numerem 6, stodoła i stolarnia znajduje się w północnej części podwórza gospodarczego. Frontem (elewacja południowa) zwrócona stodoła w kierunku wnętrza podwórza gospodarczego. Budynek usytuowany w bezpośrednim sąsiedztwie (w kierunku wschodnim) spichlerza (7). Frontem zwrócona w kierunku dawnej stajni (9).

MATERIAŁ I KONSTRUKCJA

FUNDAMENTY

Z kamienia polnego łamanego wiążanego zaprawą wapienną (mur cyklopski). ŚCIANY wzniesione z cegły ceramicznej czerwonej, w wątku krzyżowym wiązane zaprawą wapienną. TYNK zewnętrzny i wewnętrzny cementowo-wapienny.

DACH nad stodołą drewniany. Płatew dolna oparta na słupie ustawionym przy ścianie (zakotwiony do ściany). Słup oparty na fundamencie, do którego zamocowany metalowymi kotwami. Na tym samym fundamencie co słup oparty jest zastrzał. Na zastrzale górnym oparta jest płatew górna. Płatew z zastrzałem dodatkowo połączona jest mieczem. Zastrzał ze słupem przyściennym połączony jest mieczami, które zamocowane do płatwi dolnej. Zastrzały dodatkowo usztywnione w połowie wysokości słupa przyściennego, krótkimi kleszczami na 1m niżej. Płatwie górne, zastrzały przeciwległe połączone kleszczami. Na płatwiach oparte są krokwie w rozstawie co 80 cm. Krokwie wystają poza lico muru na 50 cm. Pochylenie dachu ok. 20%. Pokrycie dachu papą na deskowaniu przybite do krokwi.

14. Kubatura

5232,6 m³

15. Powierzchnia użytkowa

817,6 m²

16. Przeznaczenie pierwotne

STODOŁA I STOLARNIA

17. Użytkowanie obecne

STODOŁA I STOLARNIA

18. Prace budowlane i konserwatorskie, ich przebieg i dokumentacja

19. Stan zachowania (fundamenty, ściany zewnętrzne, ściany wewnętrzne, sklepienia, stropy, konstrukcje dachowe, pokrycie dachu, wyposażenie i instalacje)

20. Najpilniejsze postulaty konserwatorskie

21. Akta archiwalne (rodzaj akt, numer i miejsce przechowywania)

24. Uwagi różne

25. Opracował

tekst JNOWA BRYCHCY

imię, nazwisko, data, podpis

plany, rysunki JNOWA BRYCHCY

imię, nazwisko, data, podpis

zdjęcia fotogr. JNOWA BRYCHCY

imię, nazwisko, data, podpis

miejsce przechowywania negatywów MNR SZREMIANA

Karta po wypełnieniu podlega ochronie na podstawie przepisów prawa autorskiego

22. Bibliografia

26. Adnotacje o inspekcjach, informacje o zmianach (daty, imiona i nazwiska wypełniających)

23. Źródła ikonograficzne i fotografia (rodzaj, miejsce przechowywania, sygnatury)

27. Załączniki

1. Miejscowość Strykowo	2. Obiekt (nazwa jak w karcie) stodoła i stolarnia 6	3. Zawartość wkładki (nazwa obiektu lub materiału uzupełniającego) cd.p.13 fotografie
-----------------------------------	--	---

OTWORY OKIENNE

O wykroju prostokąta stojącego z łukiem odciążającym i z ceglany wysuniętym ponad lico muru podokiennikiem, wypełniony oknami metalowymi wielokwaterowymi, zabezpieczonymi od strony zewnętrznej metalowymi prętami (okna w części mieszczącej stolarnię).

OTWORY DRZWIOWE

O wykroju prostokąta stojącego, z łukiem odciążającym, umieszczone w ceglanych opaskach, wypełnione wrotami drewnianymi, dwuskrzydłowymi, konstrukcji deskowo-listwowo-zastrzałowej, osadzonymi na zawiasach pasowych, umieszczone w elewacjach dłuższych.

POSADZKA

Z wylewy cementowej.

SCHODY

Wewnętrzne (w stolarni) prowadzące na poddasze, drewniane jednobiegowe.

ELEWACJE

Południowa: pokryta gładkim tynkiem wapiennym, kondygnacja przyziemia oddzielona od kondygnacji poddasza ceglany gzymsem z trzech warstw cegły. Dominantę stanowią wrota umieszczone w ceglanych opaskach, sięgające do nachylenia połaci dachu, drzwi do stolarni umieszczone w ceglanej opasce sięgającej do gzymsu międzykondygnacyjnego. Kondygnacja poddasza członowana pionowo płaskimi ceglanymi lizenami, w lizenach umieszczone otwory wentylacyjne.

Elewacja północna: Posadowiona na kamiennym cokole, wystającym ponad grunt na 60 cm i wysuniętym ponad lico muru, ściana pokryta gładkim tynkiem wapiennym. Przyziemie oddzielone od poddasza gzymsem ceglany. Dominantę stanowią duże wrota rozmieszczone symetrycznie. W części wschodniej w kondygnacji przyziemia umieszczone okna (stolarnia). Kondygnacja poddasza członowana pionowymi ceglanymi lizenami.

Elewacja zachodnia (szczytowa): posadowiona na kamiennej podmurówce, z centralnie umieszczonym gzymsem

Wkładkę założył: **Brychcy Iwona**
(imię, nazwisko, data)

Wzór ODZ 1978 r.

Miejsce przechowywania negatywów: **MNR Szreniawa**



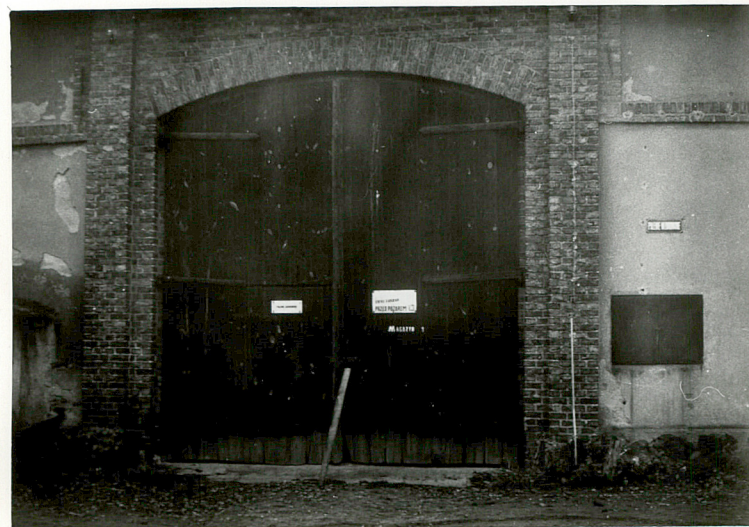
2



3



4



5

1. Miejscowość	2. Obiekt (nazwa jak w karcie)	3. Zawartość wkładki (nazwa obiektu lub materiału uzupełniającego)
Strykowo	stodoła i stolarnia 6	cd.p.13 fotografie

kordonowym ceglany, do wysokości przyziemia elewacja tynkowana, ponad gzymsem ceglana nietynkowana, w przyziemiu umieszczone ceglane przypory. Szczyt zamknięty trójkątnie, wzdłuż nachylenia połaci dachu biegnie dwuwarstwowy gzyms. Szczyt zdobiony dodatkowo płaskimi lizenami biegnącymi od gzymsu międzykondygnacyjnego do nachylenia połaci dachu.

Elewacja szczytowa (wschodnia): umieszczona na kamiennej podmurówce, przyziemie od poddasza oddzielone ceglany gzymsem kordonowym. Przyziemie do wysokości gzymsu mpokryte gładkim tynkiem wapiennym. Poddasze nietynkowane, zamknięte trójkątnie członowane pionowymi lizenami wysuniętymi ponad lico muru 10 cm. Wzdłuż nachylenia połaci biegnie gzyms ceglany wielowarstwowy, zakończony motywem "łezki". Lizeny szczytowe przechodzą w formę niewielkiej sterczyny.

RZUT

Budynek założony na planie prostokąta wydłużonego na osi wschód-zachód, wolnostojący, otwory wejściowe w elewacjach dłuższych, budynek wolnostojący.

BRYŁA

Budynek niepodpiwniczony, z poddaszem użytkowym w części mieszczącej stolarnię. Nakryty dachem dwuspadowym, o nachyleniu połaci dachowych ok. 20°.

WNETRZE

Zachowany pierwotny podział na stolarnię (z poddaszem użytkowym) i stodołę (obecnie magazyn zboża).

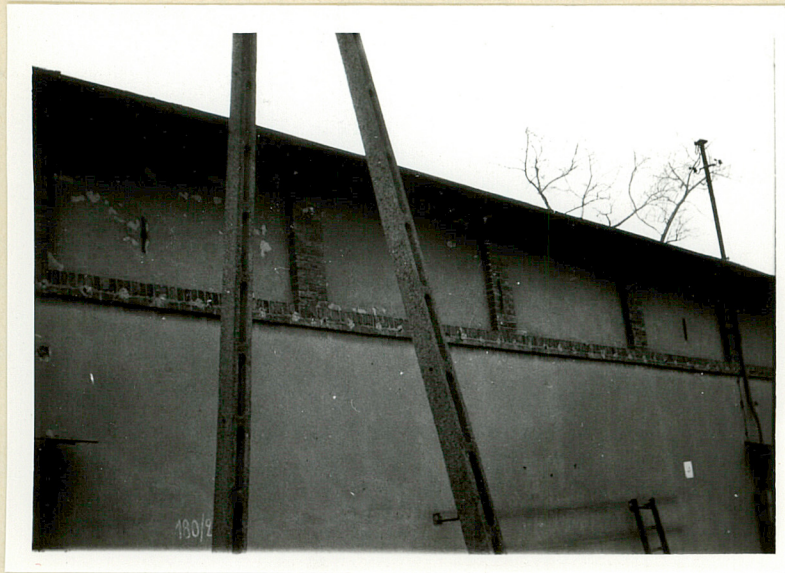
INSTALACJE

Elektryczna, wentylacyjna.

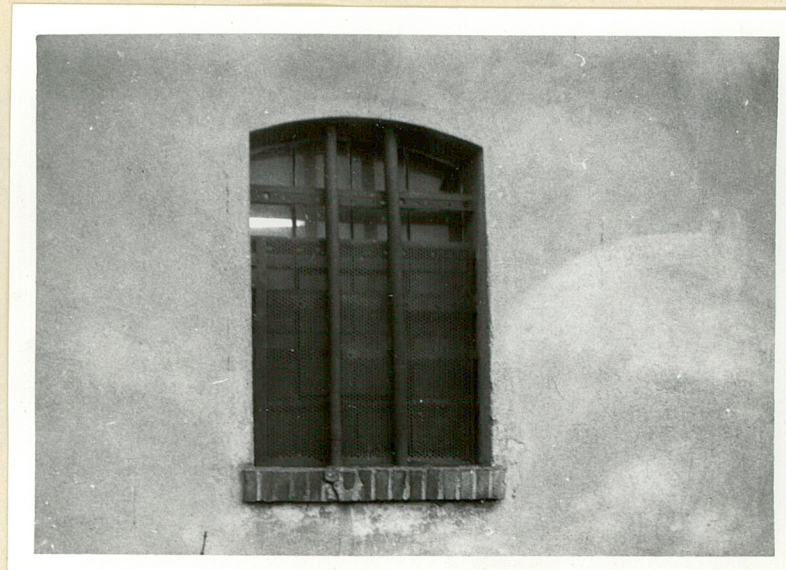
Wkładkę założył: Brychcy Iwona
(imię, nazwisko, data)

Miejsce przechowywania negatywów: MNR Szreniawa

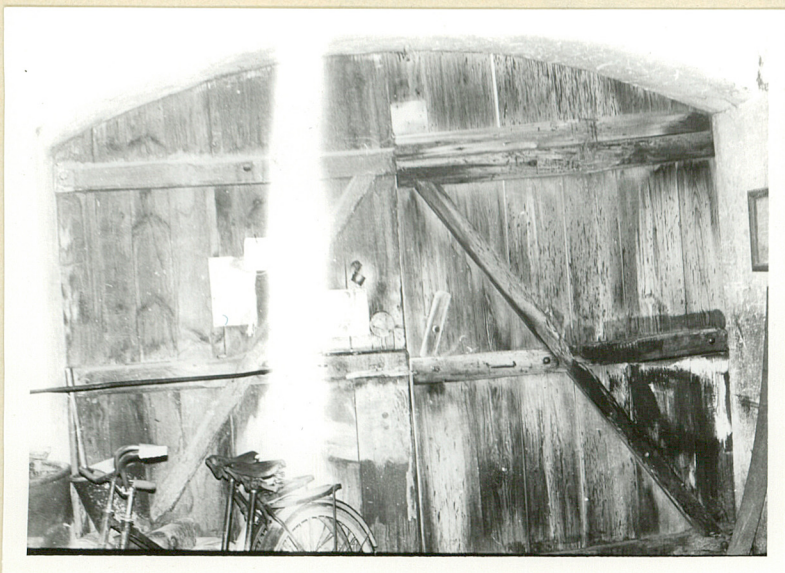
Wzór ODZ 1978 r.



6



7



8



9

1. Miejscowość

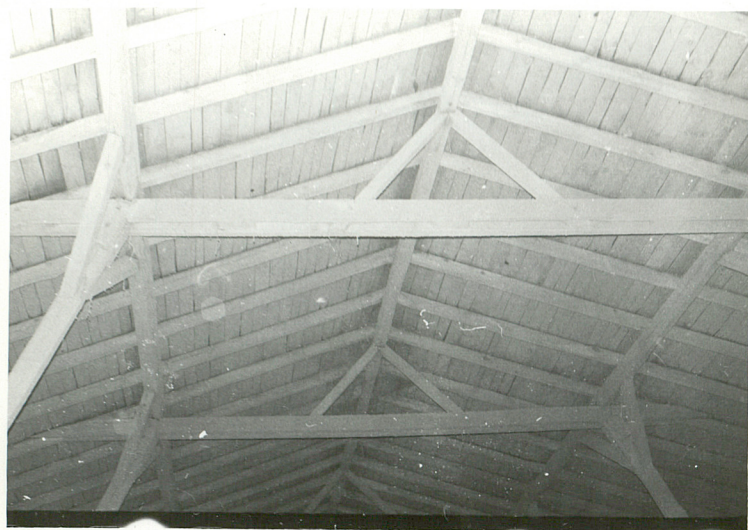
Strykowo

2. Obiekt (nazwa jak w karcie)

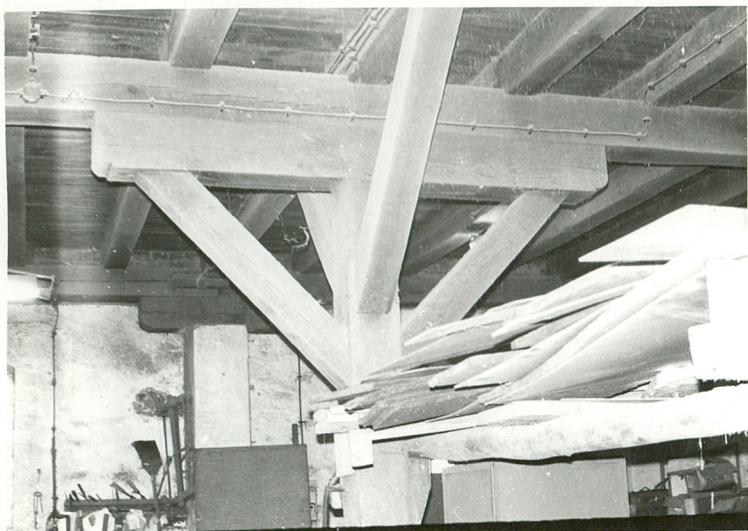
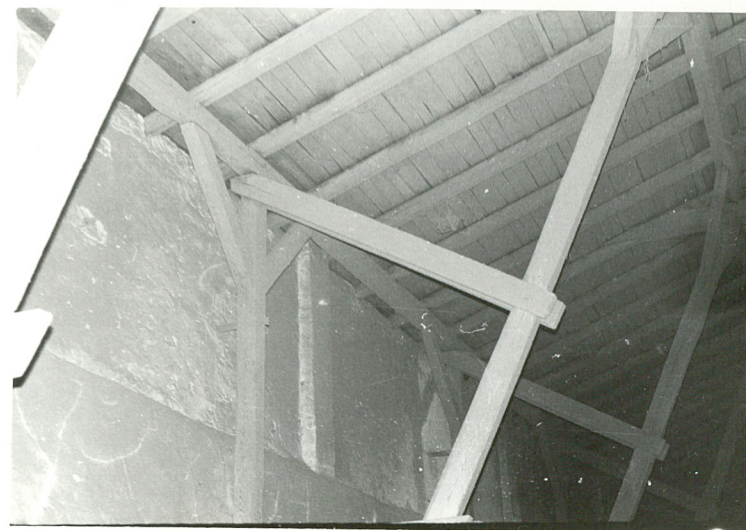
stodoła i stolarnia

3. Zawartość wkładki (nazwa obiektu lub materiału uzupełniającego)

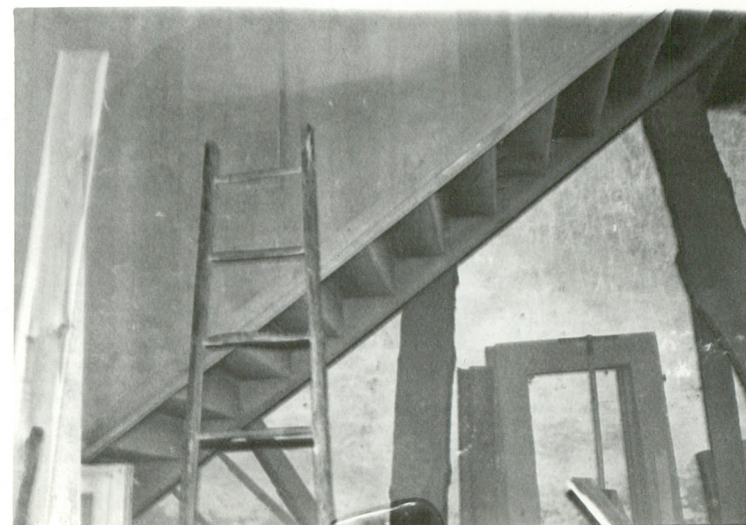
fotografie



10



12



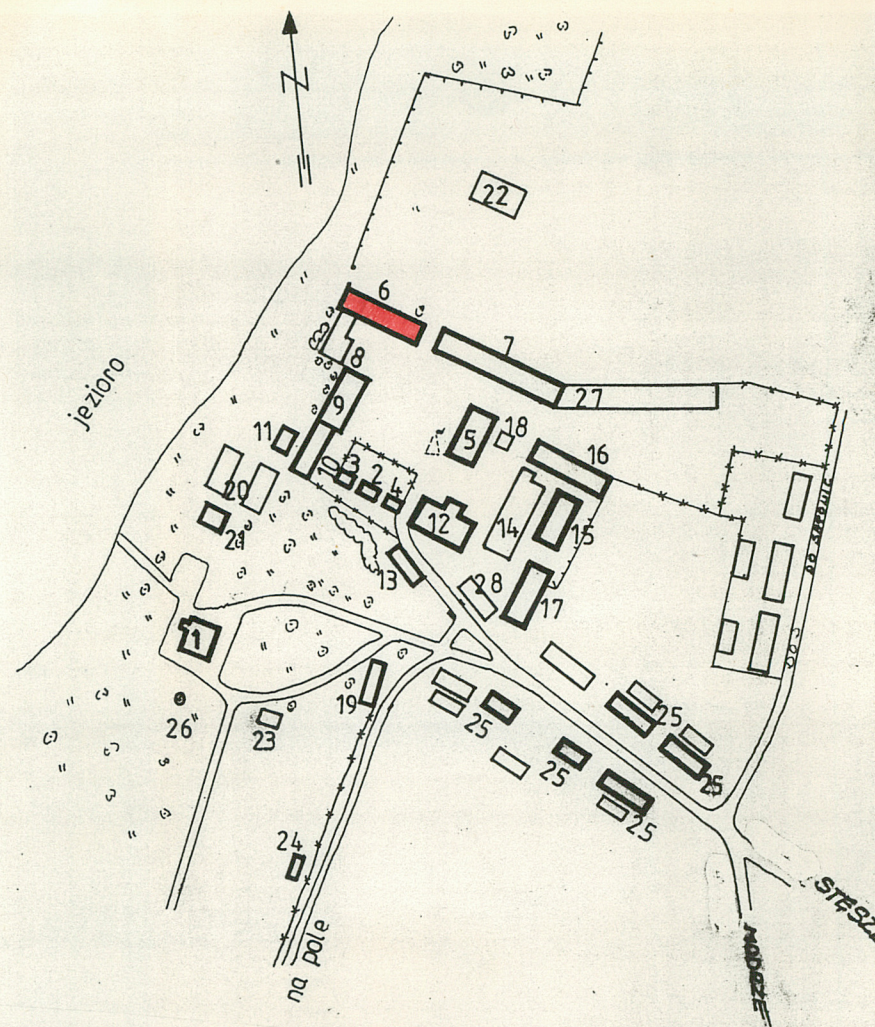
13

Wkładkę założył: Brychcy Iwona
(imię, nazwisko, data)

Miejsce przechowywania negatywów: MNR Szreniawa

Wzór ODZ 1978 r.

- 1 pałac
- 2 rzadcowka
- 3 kuznia
ob magazyn
- 4 kurnik ob remiza
- 5 gorzelnia
- 6 stodoła
- 7 spichlerz
- 8 garaz
- 9 stajnia ob obora
- 10 stajnia i wozownia
- 11 garaz ob mieszkanie
- 12 obora
- 13 biuro
- 14 warsztat
- 15 obora
- 16 obora
- 17 obora ob suszarnia
- 18 waga
- 19 kołnica
- 20 baraki
- 21 stary dwór
- 22 stodoła
- 23 kotłownia
- 24 oranżeria
- 25 bud mieszkalny
- 26 pomnik przyrody
- 27 magazyn
- 28 kotłownia



SPIS FOTOGRAFII

1. Elew. pldn.
2. Elew. zach.
3. Elew. pn.
4. Elew. wsch.
5. Wrota w opasce
6. Gzyms w kondygnacji poddasza
7. Okno stolarni
8. Wrota (stolarnia) - konstrukcja
9. Konstrukcja skrzydła wrót właściwej stodoły
10. Konstrukcja wieży dachowej
11. Słupy przyścienne i kleszcze
12. Konstrukcja stropu w stolarni
13. Schody na poddasze (nad stolarnią)