

1. Obiekt

KOŚCIÓŁ FILIALNY P.W.ŚW. JAKUBA APOSTOŁA

2. Czas powstania

1854-5 r.

3. Miejscowość

LEŻENICA

4. Adres

LEżenica
78-626 Róża Wielka
działka nr 118 o pow. 0,16 ha
nr hipoteczny

5. Przynależność administracyjna

województwo wielkopolskie
POW. PIŁA
gmina Szydłowo

6. Poprzednie nazwy miejscowości

Ryga
niem. Faulrich, Riege

7. Przynależność administracyjna

~~1-VI-1975~~ 31.12.1998

województwo pilskie
powiat

8. Właściciel i jego adres
Parafia Rym.-Kat.
p.w. św. Trojcy

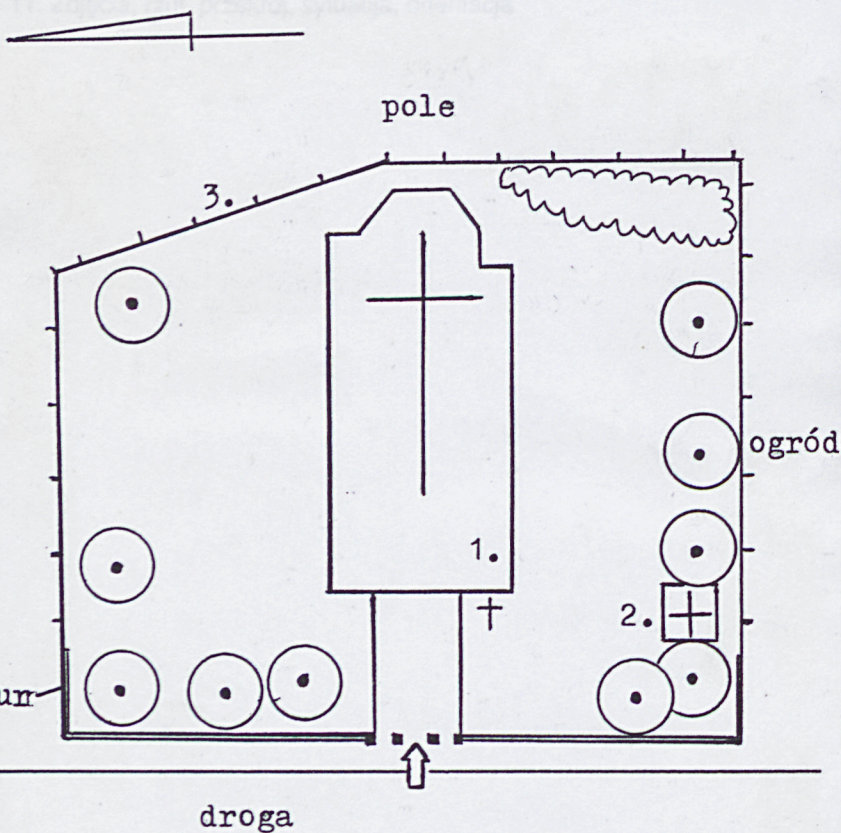
78-626 Róża Wielka

9. Użytkownik i jego adres

j.w.

10. Rejestr zabytków

Nr 426/5144/1A data 2 18.10.2006



1. kościół
2. dzwonnica
3. ogrodzenie

0 5 10 15 m

1:500



12. Autorzy, historia obiektu, określenie stylu

Leżenica była wsią królewską, wzmiankowaną w licznych dokumentach z XVII w. Dużą rolę we wsi odgrywała rodzina Busse, która miała tamtejsze sołectwo i młyn wzmiankowany w 1682r. Pożar w 1752r. unicestwił oryginały przywilejów wsi. W 1789r. we wsi są 33 dymy, w 1800r. zamieszkiwała ją 179 katolików i 16 luteran, w 1885r. są tu 44 domy, 156 budynków i 327 katolików, oraz 37 ewangelików. Tutejszy kościół p.w.św. Jakuba prawdopodobnie założył dzierżawca królewskiej wsi wojewoda poznański Hieronim z Leżenicy Gostomski. Było to drewniane oratorium wyposażone w rolę, na której można było wysiewać 12 korców żyta. Nadto komendariusz otrzymywał dziesięcinę 14 korców żyta i 7 jęczmienia. Kościół wzmiankowany w wizytacjach z 1641 i 1689r. Od momentu założenia był filią parafii Róża, która z powodu częstych braków kadrowych kleru pochodzenia niemieckiego lub znającego język niemiecki, została przyłączona w 1683 r. do Wałcza. Obecny kościół w Leżenicy wzniesiono w latach 1854-5, w 1865r. został poświęcony przez proboszcza Habisch'a. Wg. akt archiwalnych w 1874 w kościół posiada organy, pierwsze prace remontowe w 1887r. - betonowa podłoga i schody. W 1926r. kosztorys remontu obejmuje prace: wzmocnienie szczytów, fugowanie, umieszczenie nowej figury św. Jakuba z terakoty na szczycie kościoła, zamiast drewnianej, którą eksponowano we wnętrzu, remont wolnostojącej dzwonnicy drewnianej. W 1929r. malowano drzwi główne. W 1935r. odnowiono empery, wykonano 16 nowych ławek, odmalowano wnętrze, wykonano nową wieżę nad zakrystią, remontowano dzwonnice, która od 1971r. ma konstrukcję metalową.

STYL - neogotycki

13. Opis (sytuacja, materiał i konstrukcja, rzut, bryła, elewacje, wnętrze, wyposażenie, instalacje)

Kościół usytuowany w centrum niewielkiej wsi, przy głównej drodze wiejskiej przebiegającej z pn. na pd. i prowadzącej do Nowych Dworów, od pd. przecina ją druga droga lokalna prowadząca z Szydłowa do Róży Wielkiej. Działka kościelna usytuowana po wsch. stronie wybrukowanej "kocimi łbami" drogi, od pn. ,pd. graniczy z ogrodami, od wsch. pole. Po zach. stronie drogi luźno rozmieszczona zabudowa kalenicowa. Cmentarz kościelny ma kształt zbliżony do prostokąta wydłużonego w kierunku pn.-pd. i ściętego w narożniku pn.-wsch. Od frontu cmentarz ogrodzony niewysokim murem z kamienia łamanego z warstwą cegieł u góry, z pozostałych stron ogrodzenie z siatki metalowej. Od zach. w centrum długości muru murowana z czerwonej cegły brama w formie 4 słupów zwieńczonych krzyżami (środkowe wyższe), skrzydła bramy i 2 boczne furtki metalowe. Od bramy do drzwi kościoła biegnie krótki chodnik z polbruku, nieopodal drzwi wejściowych od pd. drewniany krzyż misyjny w niskim drewnianym ogrodzeniu. Od wewnątrz cmentarz obsadzony klonami i klonami jaworami oraz krzewami od wsch. W narożniku pd. zach. nowa metalowa dzwonnica na betonowej podmurówce. Kościół zbudowany z cegły palonej, pełnej o wążku krzyżowym, spoinowany zaprawą wapienną, na fundamencie z granitu łamanego. W nawie strop belkowy, drewniany z podsufitką z 4 belkami ściągaczami. W prezbiterium sklepienie krzyżowe. Wieźba dachowa drewniana, wieszarowa z poje- dyńczym rzędem sterców. Pokrycie dachu z blachy ocynkowanej ciętej w prostokąty i czerwono malowanej. Posadzki: w prezbiterium podłoga deskowa, za głównym ołtarzem beton wylewany; w zakrystii deski; w nawie terakota kwadratowa, szaro-granatowa, pod ławkami deski, przy ścianach zewnętrznych beton; w przedsionku terakota szara, ryflowana z granatowym obrzeżem; w składziku terakota ceglana, sześcioboczna. Na chórze i na strychu podłogi deskowe białe. Schody: zewnętrzne - do drzwi wejściowych 2 stopnie granitowe; wewnętrzne - w prezbiterium stopnie drewniane; na chórze schody drewniane dwubiegowe, łamane z zakretem, z balustradą z graniastych szczebli; na strych schodnia drewniana. Otwory okienne i drzwi zewnętrzne zamknięte ostrołukami, drzwi wewnętrzne prostokątne. Stolarki okienne: nowe wymienione w 2000r. drewniane, stałe, zespolone, ostrołukowo zamknięte - w nawie 9-kwaterowe, u nasady łuku w centrum kwatera w kształcie kare; w prezbiterium i od frontu trójkwaterowe, w zakrystii dwukwaterowe. Stolarki drzwiowe: zewnętrzne - drzwi od frontu: drewniane, dwuskrzydłowe, dwuwarstwowe, na zawiasach pasowych z hakiem, z 4 ostrołukowo zamkniętymi płycinami, sztyldziki z blachy wyciętej w formie krzyża, zamek puszkowy, klamka prosta żelazna, od wewnątrz skrzydło zabezpieczone hakiem, skrzydła malowane jasnobrązową farbą. Drzwi wewnętrzne: drzwi z przedsionka do nawy: prostokątne, dwuskrzydłowe, ramowo-płycinowe, tepe, na zawiasach krzyżowych z zamkiem puszkowym. Drzwi do składziku i do zakrystii: jednoskrzydłowe,

14. Kubatura ok. 1388 m ³	15. Powierzchnia użytkowa 164 m ²	16. Przeznaczenie pierwotne kościół rzym.-kat.	17. Użytkowanie obecne kościół rzym.-kat.
18. Prace budowlane i konserwatorskie, ich przebieg i dokumentacja Około 1980r. uzupełniono i naprawiono fasadę, założono blaszane pokrycie dachu, wymieniono instalację elektryczną, wyremontowano organy, wymalowano wnętrze. 2000r. wymiana stolarek okiennych.		19. Stan zachowania (fundamenty, ściany zewnętrzne, ściany wewnętrzne, sklepienia, stropy, konstrukcje dachowe, pokrycie dachu, wyposażenie i instalacje) Ściany zewnętrzne w stanie dobrym, miejscowo kilka cegieł z pudrującym się licem, w kilku miejscach wypłukane spoiny: szczególnie w górnej części narożników nawy. Ściany wewnętrzne, sklepienia, strop, więźba dachowa w stanie dobrym. Stolarki okien nowe wymienione w 2000r. z okien drewnianych z oszkleniem w karo na okna drewniane o prostszych podziałach. Ławki, ołtarze, feretrony zaatakowane przez drewnojady m.in. przyczyną jest rzadkie wietrzenie Kościoła.	
		20. Najpilniejsze postulaty konserwatorskie Oczyszczyć rynnę od pd.- wsch. Wietrzyć kościół. Docelowo przeprowadzić trucie drewnojadów. Wyspoinować zaprawą wapienną górną część narożników nawy.	

21. Akta archiwalne (rodzaj akt, numer i miejsce przechowania)

Wizytacja kanonicza parafii Róża, Józef Dalski 1800r.,
Archiwum Parafialne Marcinkowice. (gm. Tuczo)
Rejencja w Pile - Bauten bei der kath. Kirche in Riege
1882-1938, Archiwum Państwowe Poznań sygn. 8669

22. Bibliografia

Słownik Geograficzny Królestwa Polskiego
T 5, s. 195, Warszawa 1885.
Z. Boras, R. Walczak, A. Wędzki, Historia powiatu wałeckiego,
Wydawnictwo Poznańskie 1960, s. 333.
Schematyzm Djecezyi Koszalińsko-Kołoobrzeskiej, Koszalin
1982, s. 393.
Józef Łukaszewicz, Opis kościołów parochialnych w daw-
nej djecezyi poznańskiej, Poznań 1858, t. 1, s. 220.
Deutsch Krone Stadt und Kreis, 4515 Bad Essen 1981,
s. 295-6.
L. Bak, Ziemia wałecka w dobie reformacji i kontrrefor-
macji w XVI-XVIII w., Wydawnictwo Ekolog 1999, s. 266, 268.
J. Nowacki, Dzieje archidjecezyi poznańskiej, T. 2,
Księgarnia św. Wojciecha 1964, s. 397.

23. Źródła ikonograficzne i fotografia (rodzaj, miejsca przechowania, sygnatury)

24. Uwagi różne

25. Opracował

tekst mgr Bernadeta Piecuch VIII 2001

imię, nazwisko, data, podpis

plany, rysunki j.w.

imię, nazwisko, data, podpis

zdjęcia, fotogr. j.w.

imię, nazwisko, data, podpis

miejsce przechowania negatywów j.w.

Karta po wypełnieniu podlega ochronie na podstawie przepisów prawa autorskiego

26. Adnotacje o inspekcjach, informacje o zmianach (daty, imiona i nazwiska wypełniających)

27. Załączniki szt. 4

1. Miejscowość LEŻENICA	2. Obiekt (nazwa jak w karcie) kościół fil.p.w.św. Jakuba Ap.	3. Zawartość wkładki (nazwa obiektu i materiału uzupełniającego) c.d. opisu rzut
-----------------------------------	---	---

c.d. opisu: ramowo-płycinowe na zawiasach krzyżowych, tępe, z zamkiem puszkowym. Drzwi na chór jedno-skrzydłowe, na zawiasach czepowych z zamkiem puszkowym, tępe.

Kościół na rzucie prostokąta wydłużonego w kierunku wsch-zach., orientowany z węższym prezbiterium nakrytym sklepieniem krzyżowym. Od pn. przy prezbiterium niewielka prostokątna zakrystia. Prezbiterium zamknięte 3 bokami 8-boku, Nawa prostokątna z chórem w części zach. wspartym na 4 słupach, nakryta stropem belkowym z podsufitką i 4 belkami ściągaczami. W narożniku pd.-zach. schody na chór, od pn.-zach. schładzik.

Bryła: zwarta, nawa jednokondygnacyjna, nakryta dachem dwuspadowym, od wsch. prezbiterium niższe i węższe od nawy, nakryte dachem pięciospadowym, od pn. niższa zakrystia nakryta dachem dwuspadowym. Elewacja frontowa zwieńczona schodkowym szczytem.

Elewacje: ceglane o wątku krzyżowym ze skromną dekoracją architektoniczną, na fundamencie z kamienia łamanego, w narożach od frontu granitowe ciosy, wyżej odsadzka z rzędem główek ustawionych na sztorc.

Narożniki nawy zaakcentowane ceglanymi wystęпами "lizenami", wymurowanymi ponad okap dachu z niewielką wnęką zamkniętą schodkowo w części górnej. Występy nakryte daszkami dwuspadowymi przykrytymi blachą.

Ściany zwieńczone krekstynami z 3 stopniowo wysuniętych warstw cegieł i gzymsem.

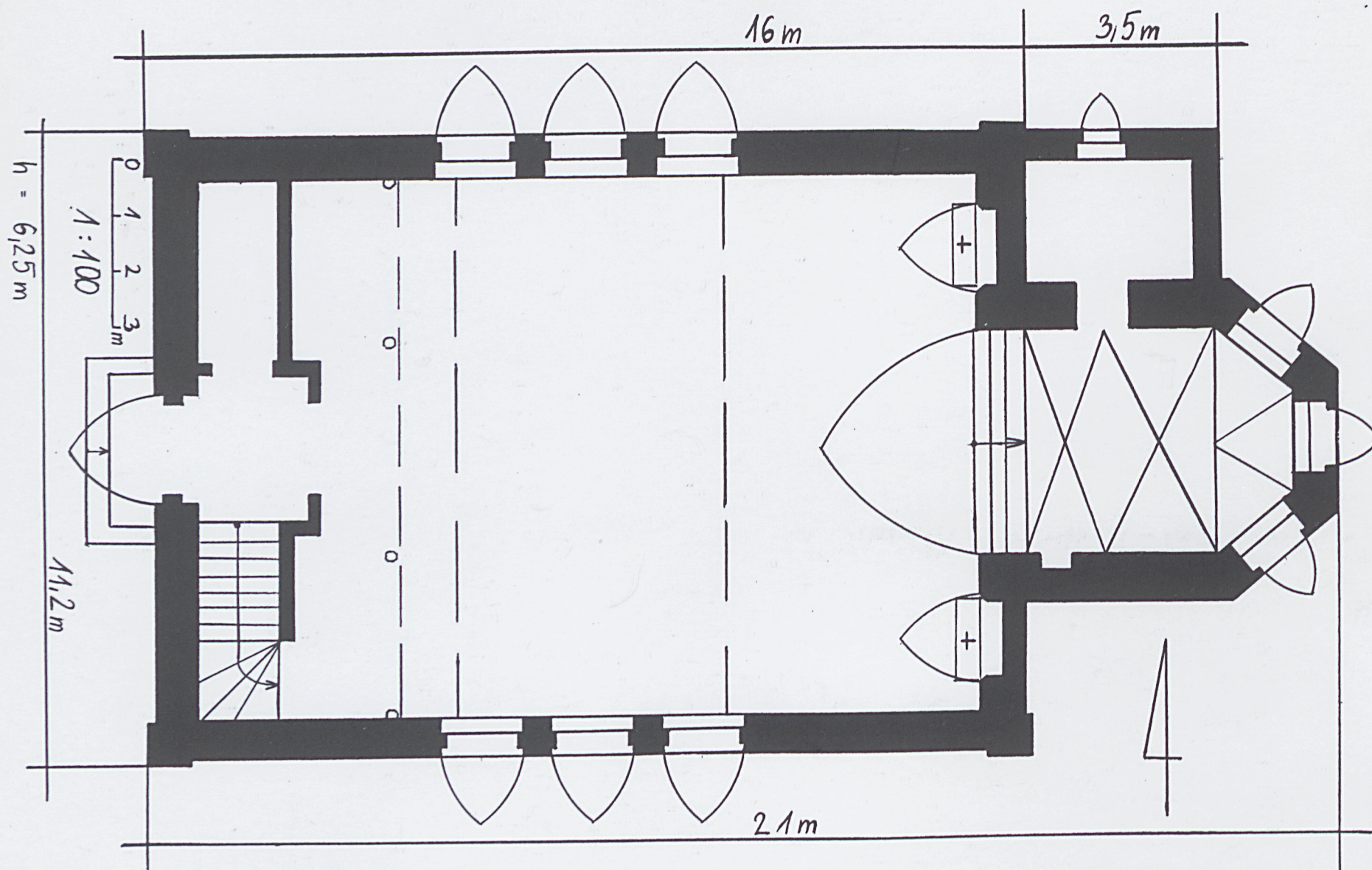
Elewacja frontowa: 3-osiowa, w centrum gładkiej ściany otwór drzwiowy, u nasady ostrożuku rząd ustawionych na sztorc główek przechodzący na pn. i pd. ścianę nawy (oprócz partii okien). Nad drzwiami 3 wąskie nieduże okna doświetlające chór, wyżej u nasady szczytu fryz kostkowy z cegieł w licu ściany i cofniętych. Szczyt schodkowy czterostopniowy z 7 blendami ostrożukowymi z uskokiem na brzegach, w 3 środkowych analogiczne jak niżej okna doświetlające strych. Nad blendami fryzy z ukośnie wymurowanych cegieł i w narożach małe wnęki w formie krzyży równoramiennych. Nad środkową blendą ażurowy prześwit zamknięty ostrożukiem z figurą św. Jakuba, zwieńczenie tak jak niższe stopnie szczytu z kutym krzyżem na szczycie. Elewacja boczna pd. 4-osiowa, w centrum gładkiej ściany nawy 3 umieszczone blisko siebie okna w uskokowych opaskach.. O wsch. cofnięta ściana prezbiterium gdzie na zamknięciu

mańjsze okno w uskokowej opasce. Elewacja boczna pn. 5-osiowa analogiczna jak pd. z niską zakrystią w narożniku między nawą a prezbiterium niższa 7-osiowa zakrystia z pojedynczym oknem, o ścianach zwieńczonych krekstynami ceglanymi i gzymsem podobnie jak na pozostałych częściach elewacji bocznych.

Elewacja wsch. 3-osiowa, prezbiterium o gładkich ścianach z zamknięciem preprutym 3 mańjszymi oknami w uskokowych opaskach. W głębi szczyt nawy poniżej kalenicy, ukośne krawędzie ściany z ceglanymi krekstynami i gzymsem. Naroża nawy zaakcentowane ceglanymi wystęпами z schodkowo zamkniętymi wnękami u góry nakrytymi dwuspadowymi daszkami jak od frontu.

Wnętrze: nawa w formie sali o gładkich ścianach, w części górnej nawa malowana fryz, gdzie na przemian umieszczone hierogram IHS; M, K oddzielone krzyżami równoramiennymi, nakryte stropem belkowym z podsufitką i 4 belkami ściągającymi. W części zach. nawy chór wsparty na 4 słupach 2 wolnostojących i 2 przyściennych. Słupy prostokątne o ściętych narożach, belki podłogi chóru o ozdobnie zasiesanych końcówkach. Balustrada pełna ramowo-płycinowa z profileowanym parapetem. W ścianie wsch. przy prezbiterium 2 duże ostrożukowe wnęki, w które wstawiono ołtarze boczne. W centrum tej ściany prezbiterium otwarte do nawy wyższym i szerszym ostrożukiem. Prezbiterium nakryte sklepieniem krzyżowym. W ścianie pn. wejście do małej zakrystii.

Wynoszenie : Ołtarz główny z czasów budowy obecnego kościoła ok. 1855, dwa ołtarze barykowskie z pocz. XVIII w.,
w bocznych niszach, kielich z 1841, organy ok. 1874.
Instalacje: elektryczna, ogrzewowa.



1. Miejscowość

LEŻENICA

2. Obiekt (nazwa jak w karcie)
kościół fil. p.w.św.
Jakuba Ap.

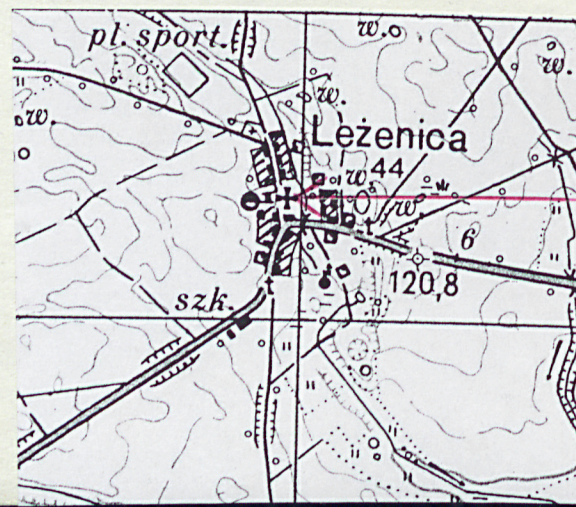
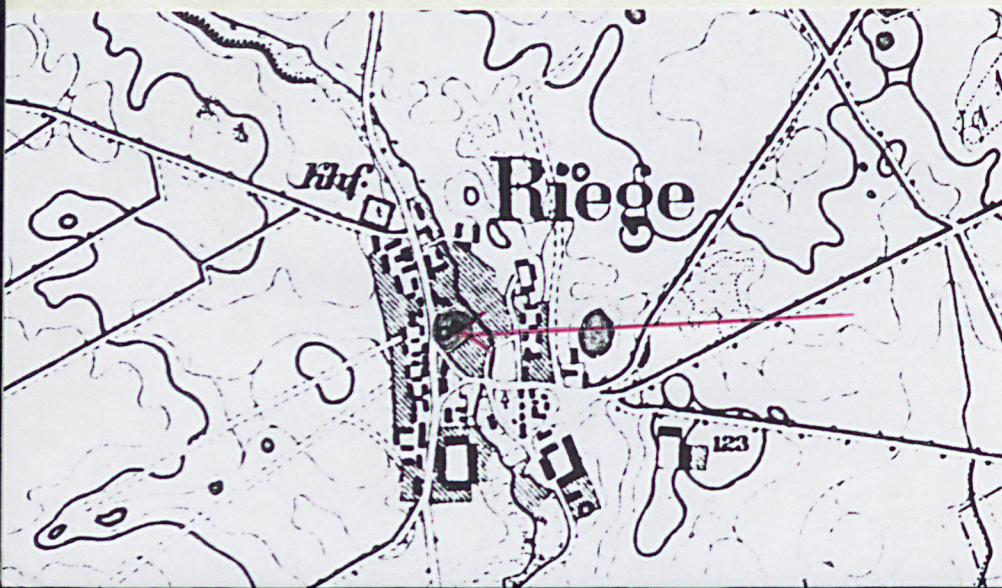
3. Zawartość wkładki (nazwa obiektu i materiału uzupełniającego)
fotografie



ELEWACJA PD.



BRAMA WEJŚCIOWA NA
CMENTARZ PRZY KOŚCIELNY





ELEWACJA ZACH.
FRAGMENT ZAKRYSTII



WIDOK NA STRYCH



FRAGMENT ELEWACJI
PD.

1. Miejscowość

LEŻENICA

2. Obiekt (nazwa jak w karcie)
kościół fil.p.w.św.
Jakuba Ap.

3. Zawartość wkładki (nazwa obiektu i materiału uzupełniającego)
fotografie



WIDOK NA PREZBITERIUM



WIDOK NA CHÓR



FRAGMENT CHÓRU



RESZTKI OKIEN NA
CHÓRZE



FRAGMENT POSADZKI
W WRUCHCIE I SKŁADZIKU

1. Miejscowość

LEŻENICA

2. Obiekt (nazwa jak w karcie)
Kościół fil.p.w.św.
Jakuba Ap.

3. Zawartość wkładki (nazwa obiektu i materiału uzupełniającego)
fotografie



DRZWI Z KRUCHTY DO
NA WY



DRZWI DO ZAKRYSTII





SZCZYT WSCH.



SKLEPIENIE PREZBITERIUM



FRAGMENT CHÓRU