

1. Obiekt

**ZESPÓŁ DWORSKO-PARKOWO-FOLWARCZNY
Z KUŹNIĄ LEMIESZY KRĘPSKO**

2. Czas powstania

2 poł. XIX w.

3. Miejscowość

KRĘPSKO

4. Adres

**Krępsko nr 31, 30
78-625 Szydłowo**

nr hipoteczny..

KW

nr dz. 233/5 233/6

5. Przynależność administracyjna

województwo

pilskie

gmina

Szydłowo

6. Poprzednie nazwy miejscowości

Krempa, Kramske

7. Przynależność administracyjna

województwo

koszalińskie

powiat

Walcz

8. Właściciel i jego adres

"Agricola"Spółka z o.o.

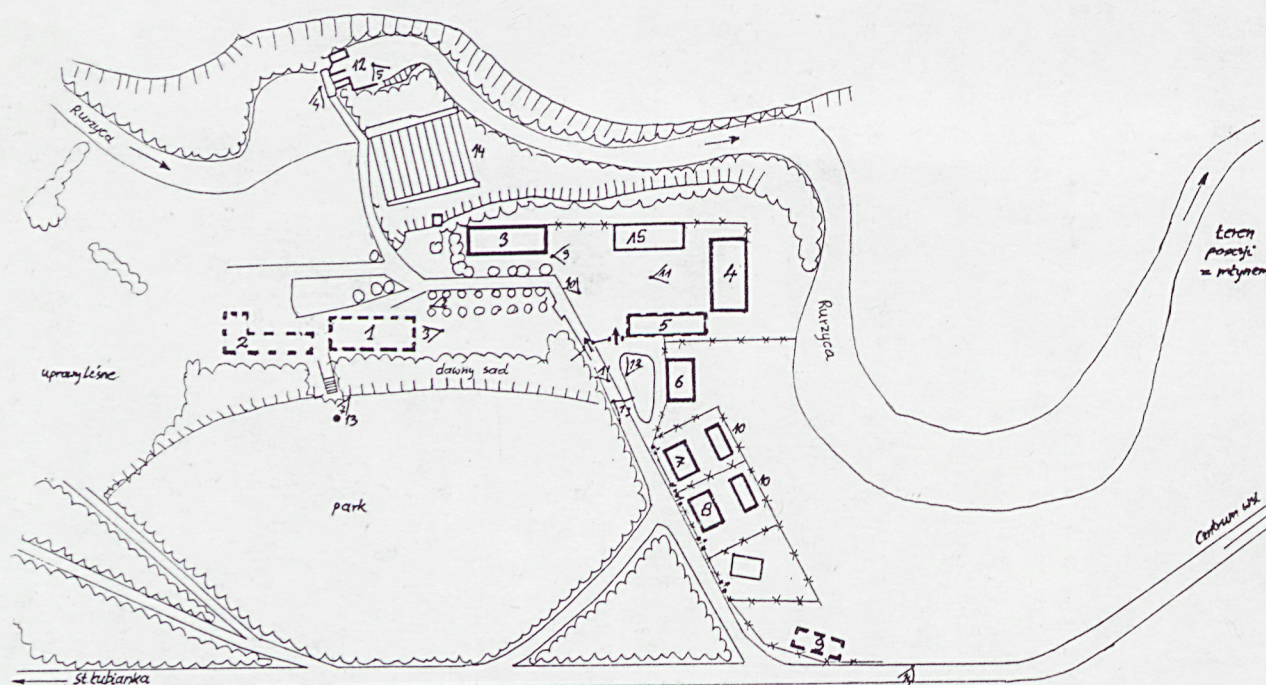
Krępsko

78-625 Szydłowo

9. Użytkownik i jego adres

jak wyżej

10. Rejestr zabytków:



Legenda:

1. dwór ob. fundamenty

2. owczarnia ze spichlerzem (?)
rozebrana w latach 80.

3. obora ob. schronisko turystyczne

4. stodoła ob. magazyn

5. współczesny budynek na miejscu
budyńku pofolwarcznego

6. rzędówka (?) ob. dom nr 32

7. dom "dwojak" nr 31

8. dom "dwojak" nr 30

9. przypuszczalne usytuowanie

nieistniejącego domu miesz-
kalnego robotników folwarcznych

10. chlewiki przy domach mieszkalnych

11. dom mieszkalny robotników folwar-
cznych ob. nieużytkowany

12. fundamenty dawnej kuźni lemiesz

13. obelisk poświęcony Juliusowi Preibischowi

14. współczesne baseny hodowlane pstrąga

15. obora powojenna ob. nieużytkowana

Czas powstania Krępska (zwanego pierwotnie Krempa) jest nieznany. Wiadomo iż w pocz. XVII w. dzisiejsze Krępsko było już rozwiniętą miejscowością należącą do starostwa ujsko-pilskiego.

W roku 1600 starosta ujski Piotr Potulicki wydał na Krempę przywilej soltysowi Dionysowi Klawitterowi.

We wsi nie było majątku ziemskiego a chłopci mieli obowiązek płacenia czynszów i szarwarku w pobliskiej Łubiance. Pod koniec XVIII w. (1773 r.) Krempa liczyła ogółem 18 włók, z czego oprócz 1,5 włóki wolnej i 12 włók szarwarkowych były 2 włóki soltysie i 1 należąca do karczmy.

W roku 1789 we wsi było 29 zagród, w tym gajówka, młyn wodny, tartak i folusz.

W roku 1835 w Krempie byli dwaj wolni soltysi, jeden posiadacz młyna, jeden wolny posiadacz, jeden dziedziczny dzierżawca karczmy i 14 gospodarzy. W poł. XIX w. jedno wolne gospodarstwo soltysie kupił kapitan Daniel Livonius który w roku 1859 otrzymał tytuł szlachecki dla swojej rodziny. Nie ustalono w którym miejscu znajdowała się posiadłość Livoniusa i jaki zajmowała obszar; być może były to tereny należące później do rodziny Preibischów. W Krępku nie było typowego zespołu folwarcznego nastawionego na produkcję rolną; folwark był tu "dodatkiem" do zespołu przemysłowego. Zespół dworsko-parkowo-folwarczny z kuźnią lemiesz, zachowany w formie reliktovej, należał do Preibischów. Jak wynika z drzewa...

ciąg dalszy - załącznik nr 1

Wież Krępsko leży nad rzeką Rurzycą w pobliżu jej ujścia do Gwdy, na terenie pofałdowanym, w otoczeniu lasów; przez wieś przebiega lokalna droga o układzie równoleżnikowym wiodąca na zach. w kierunku Łubianki, oraz - na wsch. krańcu wsi - trasa o przebiegu południkowym z Piły w kierunku Szczecinka i dalej Koszalina. Piła oddalona jest od Krępska 15 km na pd., Wałcz - około 23 km na zach. Zabudowa wsi zlokalizowana jest wzdłuż kilku dróg wiejskich i ma charakter nieregularny.

Zespół dworsko-parkowo-folwarczny z lemieszarnią - zachowany do czasów obecnych jedynie w formie reliktu - usytuowany jest na zach. krańcu wsi i od zach. graniczy z terenami leśnymi; jego granicę pn. i wsch. tworzy koryto rzeki Rurzycy, granicę pd. tworzy droga w kierunku Łubianki przy której usytuowane były domy tworzące część robotniczej kolonii mieszkalnej.

Zespół składał się z następujących elementów:

- części rekreacyjnej (park, sad)
- części przemysłowej (kuźnia lemiesz z zapleczem, elektrownia wodna)
- części folwarcznej (podwórze folwarczne z oborą, owczarnią, stodołą oraz dworem)
- kolonii mieszkalnej robotników folwarcznych.

Na pn. wsch. od zespołu, po przeciwnym brzegu Rurzycy, usytuowany jest kościół przy którym znajdował się niewielki cmentarz ewangelicki z grobami właścicieli zarówno zespołu folwarcznego z lemieszarnią jak i zespołu młyńskiego. Obecnie zachowały się fragmenty dawnych grobów z tablicami nagrobnymi porośnięte krzewami, obok nich znajduje się stara dzwonnica.

Park obejmuje pd. zach. tereny zespołu; od pn. graniczy z obszarem dawnego podwórza folwarcznego a od pd z drogą w kierunku Łubianki; ma kształt czworoboku rozwiniętego wzdłuż osi wsch. - zach. Obecnie park ma charakter leśny, obok starodrzewia występuje duża ilość samosiewów, zarówno drzew jak i krzewów. Na pn. krańcu parku znajduje się częściowo zniszczony obelisk poświęcony założycielowi kuźni, przy obelisku ustawiony współcześnie ołtarz polowy oraz figura Matki Bożej - jest to kaplica na wolnym powietrzu urządzona przez obecnych właścicieli zespołu. Na skarpie między parkiem i terenem dawnego podwórza znajdował się niegdyś **sad dworski** z dużą ilością jabłoni; do czasów obecnych zachowały się tylko pojedyncze drzewa owocowe. Teren parku nie jest ogrodzony i pozostaje ogólnie dostępny.

Podwórze folwarczne - między parkiem a korytem Rurzycy - założone było na rzucie zbliżonym do prostokąta rozwiniętego wzdłuż osi wsch. - zach. Zabudowa podwórza miała niegdyś układ geometryczny rozproszony i prawdopodobnie łączyła się w jedną przestrzenną całość z zabudowaniami zaplecza kuźni lemiesz. Dawny układ podwórza (z końca XIX w.) trudny jest obecnie do odtworzenia, można jednak przypuszczać iż zaznaczone na mapie z 1878 r. obiekty usytuowane w pn. zach. części podwórza nie miały charakteru folwarcznego a przemysłowy. Do czasów obecnych zachowała się obora adaptowana na schronisko turystyczne "3" oraz stodoła "5". Na pd. krańcu podwórza znajdował się **dwór** zwrócony elewacją pn. do wnętrza podwórza a elewacją pd. na sad i park. Do dworu wiodła **aleja lipowa** prowadząca ze wsch. od strony głównego wjazdu do zespołu. Obecnie zachowały się jedynie fragmenty ścian piwnic i fundamenty dworu, zachowała się też aleja lipowa. Na zach od fundamentów dworu widoczne są częściowo odkryte fundamenty rozebranej owczarni. Obecnie teren wschodniej części podwórza ma charakter łąki w obrębie której wydzielona jest działka pod uprawy ogrodowe, zachodnia część podwórza jest zabudowana...

ciąg dalszy - załącznik nr 1

14. Kubatura	15. Powierzchnia użytkowa park i dawne podwórze - ok. 6 ha	16. Przeznaczenie pierwotne kuźnia lemiesz, fabryka młotów, folwark	17. Użytkowanie obecne hodowla ryb, baza turystyczna i skansen wodny w budowie
18. Prace budowlane i konserwatorskie, ich przebieg i dokumentacja <ul style="list-style-type: none"> - na terenie podwórza folwarcznego wzniesione zostały po II wojnie nowe budynki : obora "15" i budynek magazynowy z biurem "5" - teren podwórza ogrodzony został od strony drogi współczesnym plotem z siatki drucianej, - w sąsiedztwie fundamentów dawnej lemieszarni założone zostały baseny do hodowli pstrągów, - przeprowadzona została adaptacja obory na hotel (trwają prace wykończeniowe), - prowadzone są prace przy odkryciu fundamentów i fragmentów murów zniszczonego dworu "1" i budynku inwentarskiego "2" - na miejscu tych obiektów planowana jest budowa nowych, stylowych budynków; 		19. Stan zachowania (fundamenty, ściany zewnętrzne, ściany wewnętrzne, sklepienia, stropy, konstrukcje dachowe, pokrycie dachu, wyposażenie i instalacje) <p>zespół zachowany w formie szczątkowej:</p> <ul style="list-style-type: none"> - dwór "1" w latach 60. (obecnie odkopane zostały jego fundamenty) - owczarnia "2" rozebrana w latach 80. - lemieszarnia zniszczona po II wojnie, zachowały się fragmenty jej fundamentów z datami i inicjałami właścicieli - park o przetrzebionym drzewostanie, zachowała się aleja lipowa na granicy parku i podwórza, zniszczony został sad (w latach 40. i 50.) - część domów na terenie kolonii mieszkalnej robotników uległa likwidacji (lata 60. ?) - zachowane domy mieszkalne "7", "8" i "11" znajdują się w złym stanie technicznym i wymagają remontu kapitalnego; <hr/> 20. Najpilniejsze postulaty konserwatorskie <p>należałoby wspierać pomocą merytoryczną realizację budowy skansenu wodnego z ewentualnym wskazaniem niszczących na terenie województwa urządzeń wodnych które mogłyby zostać przeniesione do skansenu i w ten sposób uratowane od zniszczenia;</p>	

21. Akta archiwalne (rodzaj akt, numer i miejsce przechowywania)

22. Bibliografia

1. F. Schmitt, Geschichte des Deutsch-Kroner Kreises, Thorn 1867
2. F. Schultz, Geschichte des Kreises Deutsch-Krone, Deutsch Krone 1902
3. Heimatbuch des Kreises Dt. Krone von Pfeildorff, Dt. Krone 1922
4. Z. de Mezer-Uciehowska, T. Uciehowski, Krępsko. Dokumentacja ewidencyjna parku dworskiego, 1986 r. (m-pis w PSOZ Pila)
5. list Wernera Preibischa do Romana Świątka z roku 1995 (w posiadaniu adresata)

23. Źródła ikonograficzne i fotografia (rodzaj, miejsca przechowywania, sygnatury)

1. mapa pruska z roku 1878 (ze zbiorów Biblioteki Głównej UAM w Poznaniu)
2. drzewo genealogiczne rodziny Preibischów (ze zbiorów p.Romana Świątka)
3. zdjęcia archiwalne z roku 1954 (ze zbiorów p.Romana Świątka)

24. Uwagi różne

ze względu na całkowitą przebudowę dawnego zespołu młyńskiego nie została założona odrębna karta tegoż zespołu a jedynie wkładka ze zdjęciami w niniejszej karcie; zespół młyński nie był związany funkcjonalnie z zespołem folwarcznym i lemieszarnią stanowił jednak własność rodziny Preibischów;

25. Opracował

tekst **Joanna Skworz , Jacek Kaczurba 07. 1996**

imię, nazwisko, data, podpis

plany, rysunki **Joanna Skworz , Jacek Kaczurba 07. 1996**

imię, nazwisko, data, podpis

zdjęcia fotograficzne **Joanna Skworz , Jacek Kaczurba 07. 1996**

imię, nazwisko, data, podpis

miejsce przechowywania negatywów **Muzeum Narodowe Rolnictwa w Szreniawie**

Karta po wypełnieniu podlega ochronie na podstawie przepisów prawa autorskiego

26. Adnotacje o inspekcjach, informacje o zmianach (daty, imiona i nazwiska wypełniających)

27. Załączniki

**6 wkładek
1 karta szczegółowa**

WSPÓLFINANSOWANE PRZEZ FUNDACJĘ
WSPÓŁPRACY POLSKO-NIEMIECKIEJ
ZE ŚRODKÓW
REPUBLIKI FEDERALNEJ NIEMIEC



MITFINANZIERT VON DER STIFTUNG
FÜR DEUTSCH-POLNISCHE
ZUSAMMENARBEIT AUS MITTELN
DER BUNDESREPUBLIK DEUTSCHLAND

1. Miejscowość Krępsko	2. Obiekt (nazwa jak w karcie) Zespół dworsko-parkowo-folwarczny z kuźnią lemieszki Krępsko	3. Zawartość wkładki (nazwa obiektu lub materiału uzupełniającego) ciąg dalszy pkt. 12, 13
----------------------------------	---	--

ciąg dalszy pkt 12:

...genealogicznego rodzina ta zamieszkiwała w Krępsku już w wieku XVIII. Nie wiadomo jaki w tym czasie miała status, istnieje duże prawdopodobieństwo że Preibischowie byli początkowo właścicielami młyna w Krępsku. Żyjący w latach 1780-1843 Johann Preibisch był właścicielem majątku młynarskiego, jego syn Julius założył w roku 1864 kuźnię lemieszki. Nie wiadomo, czy kuźnia powstała na nowym miejscu, czy też obok istniejącego już folwarku. Zapewne po utworzeniu kuźni jednolity wcześniej majątek Preibischów podzielony został na dwa odrębne majątki zarządzane przez dwie gałęzie rodziny - jedną majątność stanowił zespół młyński, drugą kuźnia lemieszki z folwarkiem. W obu posiadłościach znajdowały się budynki mieszkalne o cechach rezydencji - dwory lub rządówki - nie zachowane do dzisiaj. Dwór w zespole przy lemieszarni został zdewastowany i następnie zniszczony w latach 60., obecnie jego fundamenty i piwnice zostały odkopane przez nowego właściciela p. Romana Świątkę, który na tym miejscu zamierza wzniesć stylowy budynek mieszkalny; nieznany jest wygląd tego dworu gdyż nie zachowały się żadne jego zdjęcia ani projekty. Na miejscu dworu (?) w zespole młyńskim znajduje się obecnie blok mieszkalno-administracyjny; wygląd tego budynku jest znany z zachowanego zdjęcia z lat 50. (patrz zdjęcie nr 17).

Podział na dwie majątności zachował się do końca II wojny. W okresie międzywojennym właścicielem zespołu dworsko-parkowo-folwarcznego i lemieszarni był Kurt Julius Preibisch urodzony w roku 1891 zmarły w roku 1975; należący do niego majątek obejmował 800 mórg z pięcioma kuźniami, fabryką młotów, lemieszarnią i niewielkim folwarkiem. Kurt Preibisch mieszkał na stałe w Berlinie a fabryką i folwarkiem zarządzał administrator. Po II wojnie obie majątności Preibischów w Krępsku zostały przejęte przez Skarb Państwa.

Zespół folwarczny z lemieszarnią został włączony do PGR Chude a następnie kolejno do Kombinatoru PGR Różewo i Kombinatoru PGR Jastrowie. Od 1989 r. zespół należy do Spółki z o.o. "Agricola"; obecnie tereny dawnego zespołu przystosowywane są do celów rekreacyjno-edukacyjnych, między innymi planuje się budowę skansenu wodnego w którym prezentowane będą urządzenia wodne (turbiny, pompy, koła wodne itp.) i otwarte akwarium ryb oraz roślin słodkowodnych, planowana jest budowa wylęgarni ryb i parku wędkarskiego, obecnie trwają prace wykończeniowe przy adaptacji obory na schronisko turystyczne przeznaczone głównie dla kajakarzy spływających Rurzycą.

Zespół młyński należący do drugiej gałęzi rodziny Preibischów uległ po II wojnie bardzo silnym przekształceniom; dawny młyn pszenny został przekształcony na młyn mączki kwarcowej i należy obecnie do Zakładu Przerobu Surowców Mineralnych "Minerał".

Wkładkę założył: **J.Skworz, J.Kaczurba 07.1996**

(Imię, nazwisko, data)

Miejsce przechowywania negatywów: **Muzeum Narodowe Rolnictwa w Szreniawie**

ciąg dalszy pkt 13:

...obiektami pofolwarcznymi i współczesnymi ustawionymi na krańcach obejścia. **Podłoga podwórza** - porośnięta trawą z gruntowymi wewnętrznymi drogami jezdny, obniża się w kierunku koryta rzeki. Teren podwórza od strony pd. wsch. ogrodzony współczesnym płotem z siatki drucianej, w ogrodzeniu umieszczona współczesna brama wjazdowa do zespołu.

Pozostałością dawnej części przemysłowej zespołu są **fundamenty lemieszarni i elektrowni** usytuowane na rzece po pn. stronie współczesnych basenów hodowlanych pstrąga. Na bazie tych fundamentów organizowany będzie skansen wodny.

Kolonia mieszkaniowa robotników lemieszarni i folwarku usytuowana była na pd. od podwórza, przy drodze dojazdowej do zespołu (domy mieszkalne wzniesione w XX w.) oraz przy głównej drodze wiejskiej wiodącej w stronę Łubianki (domy mieszkalne wzniesione w XIX w.). Obecnie istnieją dwa budynki usytuowane przy drodze dojazdowej - dwojaki "7" i "8", oraz jeden budynek przy głównej drodze wiejskiej - dom "11". Nieznana jest ilość domów robotniczych ani też ich dokładne usytuowanie. W pobliżu głównej bramy wjazdowej do zespołu, na pn. od dwojaków "7" i "8" ustawiony jest dom mieszkalny "6" w którym prawdopodobnie mieściła się **rzędcówka**, jest to budynek murowany, parterowy z poddaszem, o dachu dwuspadowym krytym papą zwrócony frontem na zach.

1. Miejscowość Krępsko	2. Obiekt (nazwa jak w karcie) zespół dworsko-parkowo-folwarczny z kuźnią lemieszki Krępsko	3. Zawartość wkładki (nazwa obiektu lub materiału uzupełniającego) wykaz zdjęć, plan orientacyjny, wycinek mapy pruskiej z 1878 r.
---------------------------	---	---

zdjęcia zespołu dworsko-parkowo-folwarchnego i lemieszki:

1. współczesny wjazd na teren dawnego zespołu, w głębi widoczna obora "3" adaptowana na schronisko młodzieżowe
2. aleja lipowa
3. odkopane fundamenty dworu "1" zniszczonego w okresie powojennym
4. fragment parku w widoku od strony dawnej lemieszki
5. widok na park od strony dawnej lemieszki i basenów hodowli pstrąga
6. inicjały właścicieli lemieszki z datami budowy i rozbudowy umieszczone na fundamencie lemieszki
7. kamienny obelisk poświęcony Juliusowi Preibischowi - założycielowi lemieszki (widoczny ślad po odkutym medalionie z wizerunkiem fundatora lemieszki)
8. zachowana tablica na zniszczonym grobie Johanna i Henrietty Preibischów (cmentarz rodowy przy kościele)
9. podwórze folwarczne w widoku od zach. (od strony parku)
10. obora ob. schronisko młodzieżowe "3" po remoncie kapitalnym, w trakcie prac wykończeniowych
11. stodoła "4" - elewacja zach.
12. budynek magazynowo-administracyjny "5" wzniesiony na miejscu obiektu folwarchnego o nieustalonej funkcji - widok od pd.
13. rządcówka (?) ob. dom mieszkalny 32 - elewacja zach.
14. nieużytkowany dom robotników folwarchnych "11" - stan obecny
15. jak wyżej - stan z lat 50. (zdjęcie archiwalne)
16. nieistniejący dom mieszkalny robotników folwarchnych "9" (?) - stan z lat 50. (zdjęcie archiwalne)

zdjęcia zespołu młyńskiego:

17. widok na młyn i dwór od strony pd. zach.-stan z lat 50. (zdjęcie archiwalne)
18. widok na młyn od strony pd. zach.- stan obecny
19. młyn z dostawionymi wtórnie przybudówkami i silosami - widok od wsch.
20. młyn - widok na elewację zach.
21. j. w. - wnętrze
22. dom robotników w zespole młyńskim

Wkładkę założył: J. Skworz, J. Kaczurba 07.1996

Miejsce przechowywania negatywów: Muzeum Narodowe Rolnictwa w Szreniawie



1. Miejscowość
Krępsko

2. Obiekt (nazwa jak w karcie)
zespół dworsko-parkowo-folwarczny
z kuźnią lemieszki Krępsko

3. Zawartość wkładki (nazwa obiektu lub materiału uzupełniającego)
zdjęcia



1



2



3



4



5

Wkładkę założył: J. Skworz, J. Kaczurba 07.1996

Miejsce przechowywania negatywów: Muzeum Narodowe Rolnictwa w Szreniawie



6

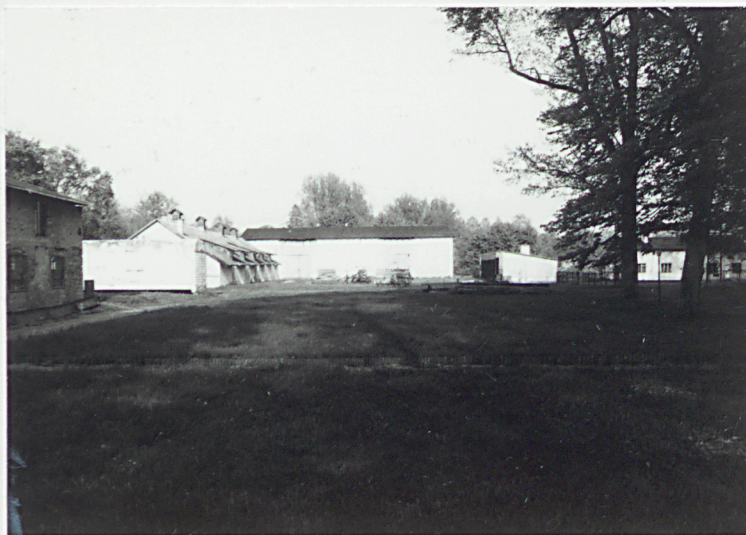


7



8

1. Miejscowość Krępsko	2. Obiekt (nazwa jak w karcie) zespół dworsko-parkowo-folwarczny z kuźnią lemieszki Krępsko	3. Zawartość wkładki (nazwa obiektu lub materiału uzupełniającego) zdjęcia
----------------------------------	---	--



9



10



11



12

Wkładkę założył: J. Skworz, J. Kaczurba 07.1996

Miejsce przechowywania negatywów: Muzeum Narodowe Rolnictwa w Szreniawie



13



14



15



16

1. Miejscowość Krępsko	2. Obiekt (nazwa jak w karcie) zespół dworsko-parkowo-folwarczny z kuźnią lemieszki Krępsko	3. Zawartość wkładki (nazwa obiektu lub materiału uzupełniającego) zdjęcia zespołu młyńskiego należącego do odrębnej gałęzi rodziny Preibischów
---------------------------	---	---

Zespół młyński należący do Preibischów usytuowany był na wsch. od zespołu dworsko-parkowo-folwarcznego i lemieszarni, w zakolu rzeki Rurzyca i po pn. stronie głównej drogi wiejskiej. Po II wojnie zespół został znacznie przekształcony i całkowicie zatracił pierwotny układ przestrzenny. Młyn ma zmieniony wygląd elewacji, wewnątrz częściowo zachowało pierwotny układ; nie zachowało się dawne wyposażenie, jedynym zachowanym elementem wyposażenia jest przedwojenna turbina.



17



18

Wkładkę założył: J. Skworz, J. Kaczurba 07.1996

Miejsce przechowywania negatywów: Muzeum Narodowe Rolnictwa w Szreniawie



19



20



21



22

1. Miejscowość
Krępsko

2. Obiekt (nazwa jak w karcie)
zespół dworsko-parkowo-folwarczny
z kuźnią lemieszcy Krępsko

3. Zawartość wkładki (nazwa obiektu lub materiału uzupełniającego)
drzewo genealogiczne rodu Preibischów

lewa strona drzewa przedstawia właścicieli majątku młyńskiego, prawa strona - właścicieli lemieszarni i ich potomków

