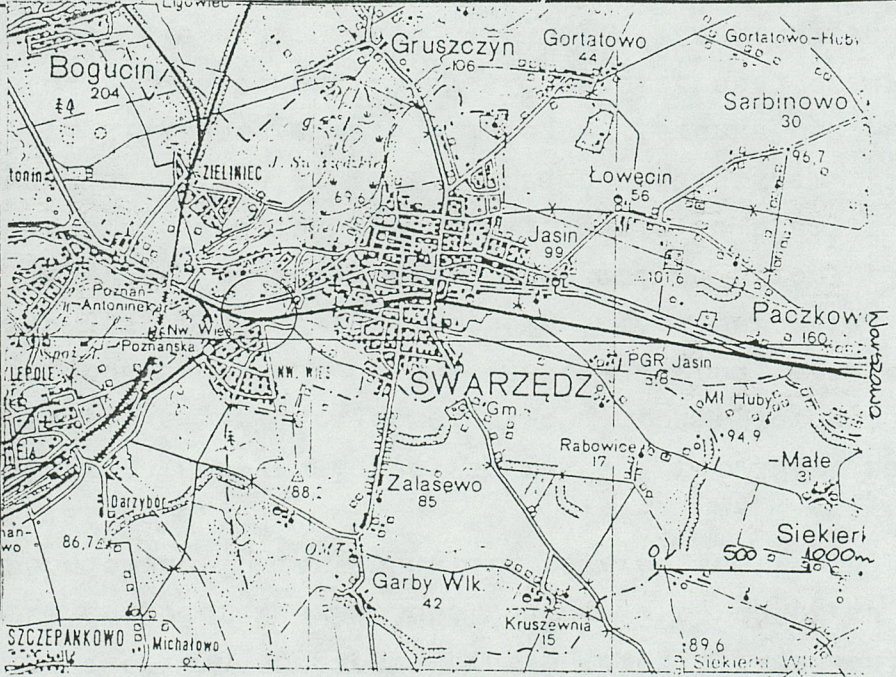
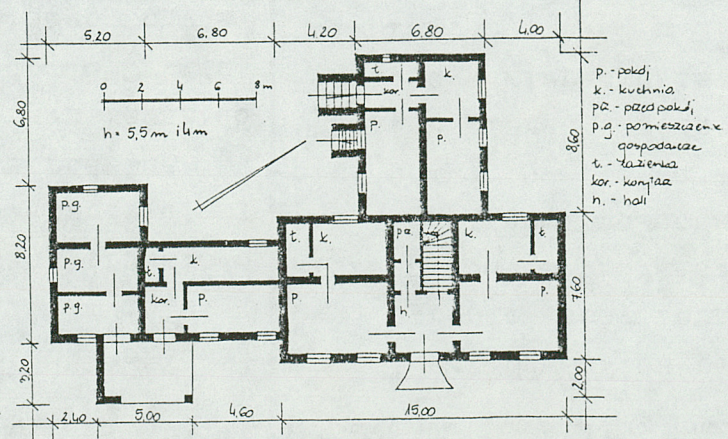


Obiekt 1864/2	2. Czas powstania 2 poł.XIXw.	3. Miejscowość SWARZĘDZ NOWA WIEŚ
OFICyna PAŁACOWA W ZESPOLE FOLWARCZNYM (1)		

1. Zdjęcia, rzut, przekrój, sytuacja, orientacja



4. Adres 62-020 Swarzędz- - Nowa Wieś ul. Poznańska 65 nr hipoteczny
5. Przynależność administracyjna województwo <u>poznańskie</u> gmina <u>Swarzędz</u>
5. Poprzednie nazwy miejscowości <u>Neudorf</u>
7. Przynależność administracyjna 1 VI 1975 województwo <u>poznańskie</u> powiat <u>Poznań</u>
8. Właściciel i jego adres <u>Instytut Weterynarii</u> <u>Oddział w Poznaniu</u>
9. Użytkownik i jego adres <u>Zakład Badania Chorób Owad</u> <u>Użytkowych w Swarzędzu</u> <u>i Hurtownia Wielobranżowa</u> <u>"Solerg" w Swarzędzu</u>
10. Rejestr zabytków: Nr data



Najwcześniejsze wzmianki o Nowej Wsi pochodzą z poł.XIXw. - folwark należał wówczas do rządu pruskiego.

W latach 1858-1903 właścicielami majątku była niemiecka rodzina Wilck (w 1858r. folwark należał do Gotthilfa Heinricha, do 1890r. do Paula, a do 1903r. do jego żony z domu Rabbow). W roku 1906 właścicielem dóbr był Jan Niemojewski, w roku 1909 - Hermann Ratholtz z Poznania (folwark obejmował w tym czasie 215 ha użytków rolnych, w majątku prowadzono hodowlę bydła), a w 1917r. bankier Carl Schrambach oraz inny, nieznany z imienia Schrambach (po połowie).

W 1918r. majątek przeszedł w ręce polskie - nabył go Tomasz Czekala z żoną Salomeą, aby w 1920r. odsprzedać go Wacławowi Łuczyńskiemu. W roku 1923 właścicielem folwarku został porucznik Jerzy Scheibler, który podobno otrzymał majątek za zasługi w czasie wojny. Folwark w Nowej Wsi liczył wtedy 242 ha użytków rolnych.

W 1930r. tytuł własności posiadała rodzina Maksów, a w księdze wieczystej wymienieni są Andrzej i Henryk Maks (po połowie). W ich rękach majątek pozostał do 1939r. (c.d. na wkł. nr 1)

Folwark Nowa Wieś położony jest 11 km na wschód od centrum Poznania, po południowej stronie szosy Poznań - Warszawa, w granicach administracyjnych Swarzędza, którego został przyłączony w 1957r., na wysokości 88 m n.p.m. Droga szybkiego ruchu E-8 stanowi północną granicę założenia, tor kolejowy Poznań - Warszawa - granicę południową, a od wschodu i zachodu założenie sąsiaduje z drogami lokalnymi. Dalej, w kierunku wschodnim znajdują się tereny należące do Swarzędzkich Fabryk Mebli, a w kierunku zachodnim - działki rolne pochodzące z parcelacji dawnego folwarku.

Pierwotnie założenie folwarczne składało się z podwórza gospodarczego z budynkami gospodarczymi i inwentarskimi, z parku pałacowego w obrębie którego usytuowany był pałac i oficyna pałacowa oraz z kolonii mieszkaniowej. W latach powojennych podwórze gospodarcze włączone zostało w obręb parku pałacowego, a budynki gospodarcze przebudowano i adaptowano dla potrzeb Instytutu Weterynarii. Kolonia mieszkaniowa nie istnieje.

Park pałacowy założony został w 2 poł.XIXw. na powierzchni 3,65 ha (w tym 0,1 ha wód) jako park krajobrazowy o kompozycji regularnej. Powierzchnia parku stanowi pięciobok wydłużony na osi wschód - zachód, zbiegający klinem ku zachodowi. Teren parku jest pofałdowany i obniża się od narożnika płd.-wschodniego ku północy. Główny wjazd na teren parku prowadzi od strony płn.-wschodniej przez 2-skrzydłową bramę oraz od strony północnej, gdzie do bramy z metalowych prętów przylega stylizowana drewniana brama z 1-spadkowym daszkiem. Pierwotnie wjazd do parku usytuowany był kilkanaście metrów dalej w kierunku płd.-wschodnim. Po tej bramie wjazd zostały jedynie dwa filary. Od współczesnej bramy wjazdowej alejka prowadzi przez frontową elewację pałacu (2), usytuowanego w zachodniej części parku. Budynek założony został na rzucie prostokąta, przykryty dachem 4-spadkowym, zwrócony frontem ku północy. W 1923r. pałac został rozbudowany. Wzniesiono wówczas 2 baszty (północną i południową) oraz powiększono bryłę główną. Elewacja frontowa - 7-osiova. Na osi umieszczony jest ozdobny portyk w ryzalicie flankowanym pilastrami i zwieńczony tarasem. Od strony wschodniej okrągła baszta kryta dachem hełmowym. W elewacji ogrodowej 3 osie środkowe wyodrębnione uskokiem muru. W części parterowej owalna przybudówka, od strony wschodniej - wielokątna, piętrowa baszta kryta dachem kopulastym. (c.d. na wkładce nr 1)

14. Kubatura	15. Powierzchnia użytkowa	16. Przeznaczenie pierwotne	17. Użytkowanie obecne
1080 m ³	286 m ² z użytkowym poddaszem	oficyna pałacowa	dom mieszkalny
18. Prace budowlane i konserwatorskie, ich przebieg i dokumentacja <ul style="list-style-type: none"> - w latach 1954-58 przeprowadzono renowację parku i odbudowę pałacu. - w latach 60-tych przeprowadzono remonty kapitalne pozostałych budynków folwarcznych. - w latach 70-tych przeprowadzono remont kapitalny oficyny pałacowej i pałacu. 		19. Stan zachowania (fundamenty, ściany zewnętrzne, ściany wewnętrzne, sklepienia, stropy konstrukcje dachowe, pokrycie dachu, wyposażenie i instalacje) <p>Stan techniczny budynku - barazo dobry.</p> <p>Granice założenia folwarcznego pozostały niezmienione. Wórze gospodarcze, usytuowane pierwotnie po wschodniej stronie zespołu pałacowo-parkowego, po wojnie włączone zostało w c parku. Nie zachowały się pierwotne bramy i ogrodzenia. Na miejscu dawnego budynku gospodarczego wzniesiono budynek administracyjny (9). Zachowały się pozostałe budynki gospodarcze (3,4,5,6,8), które po przebudowie adaptowane zostały dla przez Instytutu Weterynarii. Starodrzew zachował się w niewielkich fragmentach. Większość zadrzewienia stanowią nasadzenia powojenne. Park stanowi obecnie skansen pszczelarski i jest bardzo dobrze utrzymany. W południowej części parku wybudowana drewniana wiatę (7) osłaniającą ule figuralne. Nie zachowała się kolonia mieszkaniowa. Wszystkie budynki znajdują się w bardzo dobrym stanie technicznym.</p> 20. Najpilniejsze postulaty konserwatorskie <p>Obiekt znajduje się w bardzo dobrym stanie technicznym jest prawidłowo użytkowany.</p>	

21. Akta archiwalne (rodzaj akt, numer i miejsce przechowywania)

1. Księga wieczysta majątku w Nowej Wsi. P.B.N. w Poznaniu.

22. Bibliografia

1. Słownik Geograficzny Królestwa Polskiego. W-wa 1880.
2. P. Maluśkiewicz. Swarzędz i okolice.
3. S. Plater. Opisanie historyczno- statystyczne Wielkiego Księstwa Poznańskiego.
4. E. Kirstein. Handbuch des Gruntbesitzes ... Berlin 1896.
5. E. Kirstein. j.w. Berlin 1905.
6. E. Kirstein. j.w. Berlin 1910.
7. A. Ostrowski. Księga adresowa gospodarstw rolnych woj. poznańskiego. P-ń 1926.
- ~~8. S. Nowackiewicz. Ewidencja parku w Swarzędzu. P-ń 1905r.~~

23. Źródła ikonograficzne i fotografia (rodzaj, miejsca przechowywania, sygnatury)

24. Uwagi różne

25. Opracował

tekst M. Cieślak, lipiec 1992
imię, nazwisko, data, podpis

plany, rysunki M. Cieślak, lipiec 1992
imię, nazwisko, data, podpis

zdjęcia fotogr. M. Cieślak, lipiec 1992
imię, nazwisko, data, podpis

miejsce przechowania negatywów M.N.R. w Szreniawie

Karta po wypełnieniu podlega ochronie na podstawie przepisów prawa autorskiego

26. Adnotacje o inspekcjach, informacje o zmianach (daty, imiona i nazwiska wypełniających)

27. Załączniki

1. Miejscowość	2. Obiekt (nazwa jak w karcie)	3. Zawartość wkładki (nazwa obiektu lub materiału uzupełniającego)
Swarzędz - Nowa Wieś	Oficyna w zespole folw. (1)	dok. pkt 12 i 13

od. pkt 12:

W latach okupacji majątek zagarnęli Niemcy, a formalny wpis na rzecz Rzeszy Niemieckiej dokonany został 18.03 1943r.

15.01.1947r. tytuł własności przeszedł na Skarb Państwa Polskiego. Na mocy ustawy o reformie rolnej grunty fo warchne zostały roparcelowane pomiędzy byłych robotników majątku (z wyłączeniem parku i znajdujących się tam za dowań). W pałacu, w pierwszym okresie po wojnie stacjonowało wojsko radzieckie, a później budynek zasiedlony zos tał przez miejscowe rodziny. W tym okresie zdewastowany został park i wszystkie budynki łącznie z pałacem. Wycię to również wiele cennych gatunków drzew i krzewów, zniszczono żywopłoty i wszystkie ogrodzenia.

Okres porządkowania i odbudowy parku oraz remontu wszystkich budynków rozpoczął się z chwilą utworzenia tu, w 1952r. Zakładu Chorób Pszczół przy Państwowym Instytucie Weterynarii. W kilka lat później przeniesiono tu, po ro budowie i adaptacji ośrodka, Zakład Badania Chorób Owadów Użytkowych z Gorzowa. W latach 1954-58 przeprowadzono remont kapitalny zniszczonego pałacu oraz renowację parku pałacowego. W tym okresie powstało też nowe ogrodzenie całego założenia.

Na terenie parku eksponowany jest bogaty w eksponaty skansen pszczelarski - jedyny w karju zbiór obejmujący ule od najstarszych (600-letnia kłoda czterodziennej) do XIX-wiecznych uli figuralnych.

Pałac wybudowany został w 1 dek.XXw. przez poznańskiego bankiera Carla Schrembacha. W 1923r. dobudowano do pa cu lewe skrzydło z basztą. Budynek oficyny powstał w 2 poł.XIXw., w czasie gdy właścicielami majątku była niemie cka rodzina Wilck. Przybudówka tworząca lewe skrzydło oficyny powstała w 2 dek. XXw. Obecnie w oficynie znajdują się mieszkania pracowników Zakładu.

Wkładkę założył: M.Cieślak, lipiec 1992
(imię, nazwisko, data)

Miejsce przechowywania negatywów: M.N.R. w Szreniawie

Wzór ODZ 1978 r.

od. pkt 13:

W pałacu znajdują się obecnie pracownie, biura oraz mieszkania pracowników. Od pałacu, we wszystkich kierunkach odchodzą ścieżki parkowe.

W południowej części parku znajduje się staw, zadrzewiony wokół brzegów wierzbami białymi. Od stawu odchodzi rów, tworzący niżej niewielkie rozlewisko. Wschodni kraniec parku obwiedziny zadrzewieniami z topoli białej i włoskiej oraz lipy drobnolistnej tworzy powierzchnię trawiastą. Poniżej znajduje się ogródek warzywny. W tej części parku znajdują się budynki gospodarcze: spichlerz - magazyn (4), stolarnia (3) i magazyn (8). W sąsiedztwie oficyny usytuowano magazyny pszczelarskie (5 i 6).

Sytuacja: oficyna, oznaczona na planie sytuacyjnym folwarku nr 1, usytuowana jest w centralnej części parku, na osi płn.wsch.-płd.zach., w sąsiedztwie magazynów pszczelarskich (5 i 6). Pierwotnie budynek oficyny zamykał podwórko gospodarcze od strony zachodniej.

Materiał, konstrukcja, technika:

Ściany- mur z cegły pełnej, palonej (wątek krzyżowy), tynkowany, o grubości 50 cm. Tynki wewnętrzne - cementowo-wapienne, pomalowane. Podmurówka z kamienia polnego i cegły ceramicznej (mur mieszany), sięga do wysokości 50 cm (ceglak wysunięty). Podmurówka tynkowana i malowana. Stropy-w piwnicach - stropy proste Kleina, w pomieszczeniach mieszkalnych - stropy drewniane, deskowe, otrzcinowane i otynkowane. Wieżba dachowa- krokwiowo-jętkowa ze stolcem podwójnym stojącym i ścianką kolankową. Pokrycie dachu- dachówka karpiówka ułożona "w koronkę", kalenica przykryta gąsiorami oraz papa na lepiku asfaltowym. Posadzki i podłogi- w piwnicach posadzka cementowa, na parterze w przybudówkach - podłogi drewniane, na parterze w głównym budynku - parkiet drewniany, na poddaszu - podłoga deskowa, w pokojach na poddaszu - podłoga deskowa przykryta płytami pilśniowymi. Schody- prowadzące do piwnicy oraz prowadzące do mieszkania w przybudówce zachodniej - ceglane, obetonowane, 1-biegowe, proste, wsparte na murku wewnętrznym. Schody wewnętrzne - drewniane, policzkowe, zabiegowe z balustradą tralkową i drewnianymi poręczami. Drzwi-wejściowe - drewniane, płycinowe, podwójne, na zawiasach czopowych, zlicowane ze ścianą, trójpłycinowe, 2-skrzydłowe z nieruchomym oszklonym, 5-półowym nadświetlem, o łuku prostym, zamykane na zamki patentowe i wpuszczane. Drzwi drewniane, płycinowe, 1-skrzydłowe, na zawiasach czopowych, zamykane na zamek patentowy, zlicowane ze ścianą, o łuku prostym. Drzwi wejściowe w przybudówce południowej - współczesne, z płyty pilśniowej, 1-skrzydłowe, o łuku prostym, zlicowane ze ścianą. Drzwi wewnętrzne - w piwnicach - drewniane, deskowe, na zawiasach pasowych, zamykane na kłódki, o łukach prostych. Drzwi wewnętrzne w pomieszczeniach mieszkalnych - drewniane, płycinowe, (3-płycinowe), na zawiasach czopowych, z zamkami wpuszczanymi, o łukach prostych oraz współczesne z płyty pilśniowej, oszklone i nieoszklone. Okna-piwniczne - krosnowe, 2-skrzydłowe, w ramach drewnianych, 3-poziome, o łuku odcinkowym i prostym. (c.d. na wkł. nr 2)

1. Miejscowość	2. Obiekt (nazwa jak w karcie)	3. Zawartość wkładki (nazwa obiektu lub materiału uzupełniającego)
Swarzędz - Nowa Wieś	Oficyna w zespole folw. (1)	dok. pkt 13

od. pkt 13:

Okna skrzynkowe, 2-skrzydłowe, 3-poziomowe ze ślemieniem górnym, o łękach prostych. Okna skrzynkowe, 2-skrzydłowe, 3-poziomowe ze ślemieniem górnym, o łęku pełnym. Okna zespolone, 1-skrzydłowe, uchylne, o łękach prostych. Okna skrzynkowe, 2-skrzydłowe, 3-poziomowe, o łękach prostych. Okna krosnowe, w ramach drewnianych, 3-polowe, uchylne. Okna krosnowe, 2-skrzydłowe, 3-poziomowe, o łęku odcinkowym.

Rzut: główny budynek założony na planie prostokąta, 2-traktowy z sienią w osi. Przybudówka zachodnia (mieszkalna) założona na planie prostokąta, dwie przybudówki przy elewacji pld.-zachodniej - założone na planie prostokąta z prostokątną wiatą osłaniającą wejścia do obu przybudówek.

Bryła: budynek częściowo podpiwniczony, 1-kondygnacyjny z użytkowym (częściowo mieszkalnym) poddaszem. Budynki główny i dobudówki przykryte dachami 2-spadkowymi, przybudówka od strony pld.-zachodniej przykryta dachem pulpitowym.

Elewacje: elewacja frontowa budynku głównego - 5-osiova. W partii parteru, w osi środkowej umieszczone są drzwi wejściowe, a w osiach bocznych - otwory okienne o łękach prostych. W wystawce znajdującej się w osi środkowej na wysokości połaci dachowej umieszczone jest okno o łęku pełnym. Nad gzymsem wystawkę wieńczy trójkątny szczyt i ste sterczyny. W osiach bocznych na wysokości poddasza - prostokątne otwory okienne. Elewacje pld.-wschodnia przybudówek posiada 3 różnej wielkości otwory okienne i 2 drzwi osłoniętych 1-spadkowym daszkiem z eternitu wspartym na ażurowej ścianie z cegły ceramicznej. Elewacja pld.-wschodnia budynku głównego w partii parteru - ślepa, na wysokości poddasza posiada 2 okna o łękach prostych. Elewacja przybudówki mieszkalnej - 3-osiova. W osiach umieszczone są okna skrzynkowe, z których środkowe ozdobione jest trójkątnym gzymsem nadokiennym, boczne - gzymсами prostym. Na wysokości poddasza znajdują się 2 małe, prostokątne okna krosnowe. Elewacja pld.-zachodnia przybudówki mieszkalnej - na wysokości podmurówki znajduje się okno piwniczne, na wysokości parteru - ślepa, na wysokości poddasza posiada 2 okna o łękach pełnych. Elewacja budynku głównego po obu stronach przybudówki posiada po 1 oknie skrzykowym o łęku prostym. Elewacje przybudówek gospodarczych posiadają po 1 oknie o łęku prostym umieszczonym asymetrycznie. Elewacja pld.-zachodnia - w partii parteru posiada okno o łęku prostym, w partii poddasza okno o łęku odcinkowym.

Wkładkę założył: M. Cieślak, lipiec 1992
(imię, nazwisko, data)

Miejsce przechowywania negatywów: M.N.R. w Szreniawie

Wzór ODZ 1978 r.

Wnętrze: w budynku głównym, na parterze znajdują się 2 mieszkania składające się z pokoju, kuchni i łazienki oraz hall ze schodami prowadzącymi na poddasze, w którego szczytowych częściach znajdują się 2 pokoje. W przybudówce zachodniej mieści się 1 mieszkanie składające się z 2 pokoi, kuchni, łazienki i korytarza, a od strony północno-zachodniej przybudówka zewnętrzna zachowała swój pierwotny gospodarczy charakter (3 pomieszczenia gospodarcze) a w przybudówce wewnętrznej urządzono małe mieszkanie, składające się z pokoju, kuchni, łazienki i korytarza.

Wyposażenie: brak zabytkowego wyposażenia technicznego.

Instalacje: wodno-kanalizacyjna, elektryczna, gazowa i ogrzewcza - piece węglowe.

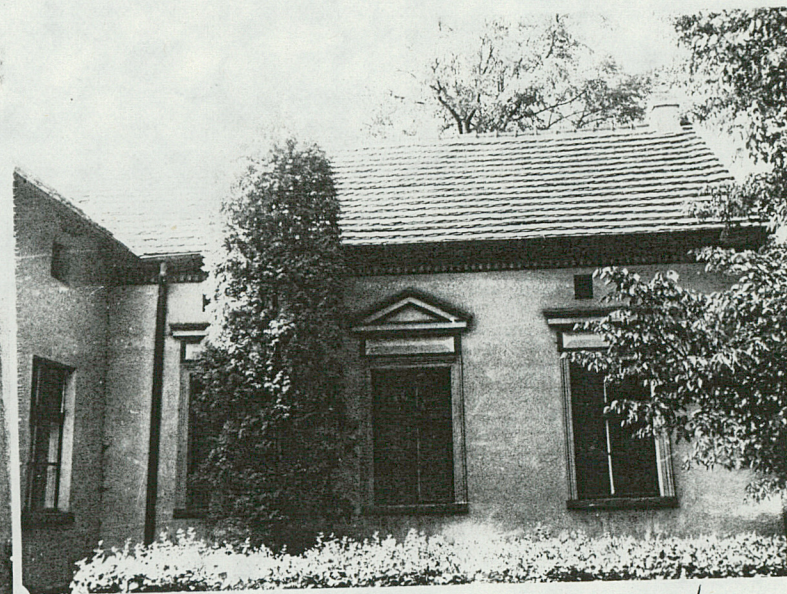
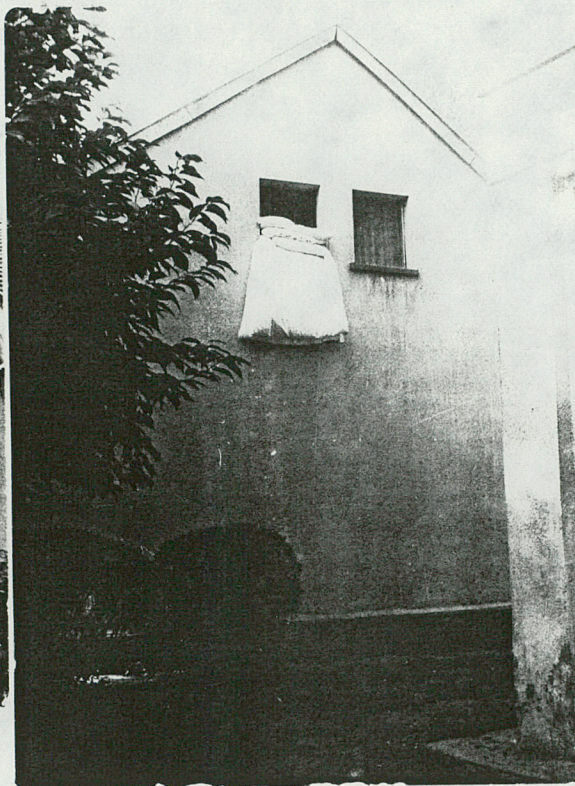
Spis obiektów, których zdjęcia zamieszczono w karcie oficyny w zespole folwarcznym:

- | | |
|---|---------|
| 1.Oficyna, ob.dom mieszkalny | (1) |
| 2.Pałac, ob. budynek administracyjno-mieszkalny | (2) |
| 3.Budynek gospodarczy, ob. stolarnia | (3) |
| 4.Spichlerz - magazyn | (4) |
| 5. i 6. budynki gospodarcze | (5 i 6) |
| 7.Magazyn | (8) |

Spis fotografii:

- | | |
|--|--|
| 1.Oficyna, budynek główny, elewacja pld.-wschodnia | 14.Pałac (2) - elewacja północna |
| 2.j.w. przybudówka, elewacja pld.-wschodnia | 15.j.w. - elewacja południowa |
| 3.j.w., elewacja pñn.-wschodnia | 16.j.w. - elewacja wschodnia |
| 4.j.w., przybudówka mieszkalna, elewacja pñn.-wschodnia | 17.j.w. - elewacja zachodnia |
| 5.j.w., przybudówka mieszkalna - elewacja pñn.-zachodnia | 18.Magazyn pszczelarski (5 i 6) - elewacja zachodnia |
| 6.j.w., elewacja pñn.-zachodnia | 19.Stolarnia (3) - elewacja pñn. i wschodnia |
| 7.j.w., przybudówka, elewacja pld.-zachodnia | 20.Spichlerz-magazyn (4) - elewacja pñn.-wschodnia |
| 8.Brama wjazdowa do założenia od strony północnej | 21.j.w.- elewacja pñn.-zachodnia |
| 9.Brama wjazdowa do założenia od strony pñn.-wschodniej | 22.Magazyn (8) - elewacja pñn.-zachodnia |
| 10.Centralna część parku | 23.j.w. - elewacja pñn.-wschodnia |
| 11.Staw w pld.-zachodniej części parku | 24.j.w. - elewacja pld.-zachodnia |
| 12.Staw w południowej części parku | |
| 13.Alejką w centralnej części parku | |

1. Miejscowość	2. Obiekt (nazwa jak w karcie)	3. Zawartość wkładki (nazwa obiektu lub materiału uzupełniającego)
Swarzędz - Nowa Wieś	Oficyna w zespole folw. (1)	zdjęcia



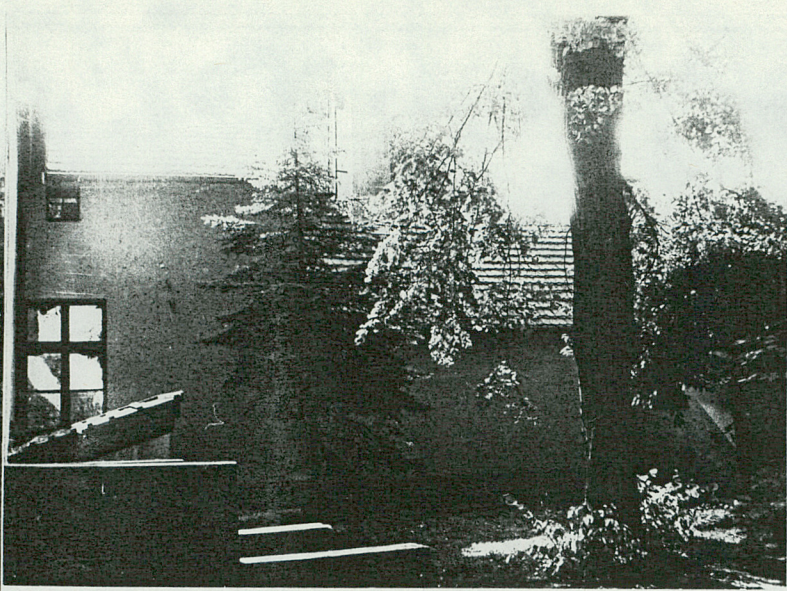
Wkładkę założył: M. Cieślak, lipiec 1992
(imię, nazwisko, data)

Miejsce przechowywania negatywów: M.N.R. w Szreniawie

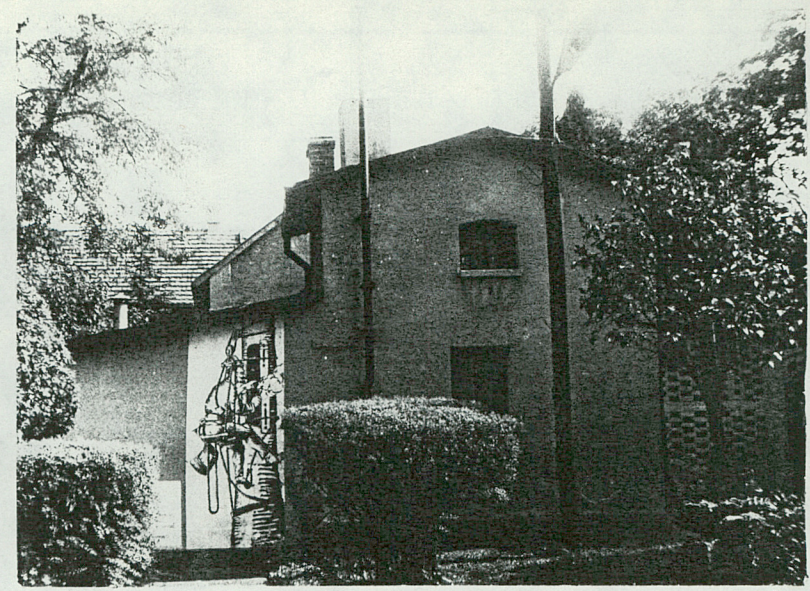
Wzór ODZ 1978 r.



5.



6.



7.



8.

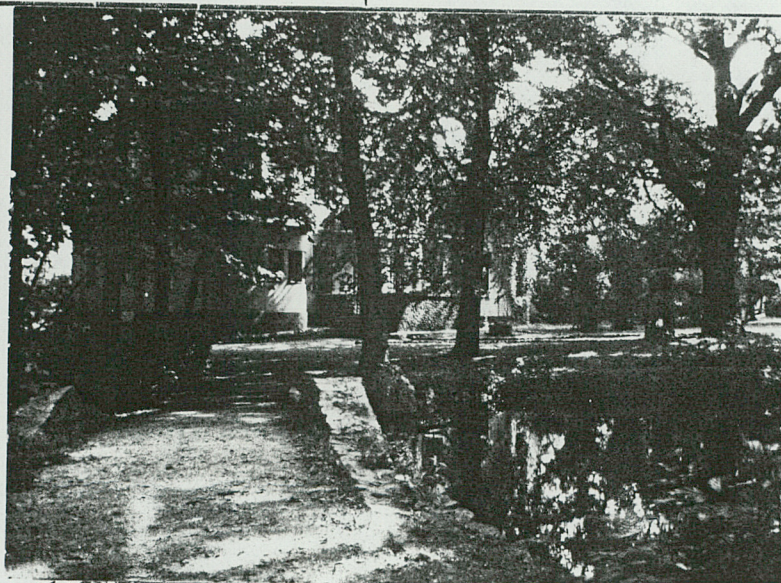


9.

1. Miejscowość	2. Obiekt (nazwa jak w karcie)	3. Zawartość wkładki (nazwa obiektu lub materiału uzupełniającego)
Swarzędz - Nowa Wieś	Oficyna w zespole folw. (1)	zdjęcia



10.



11.



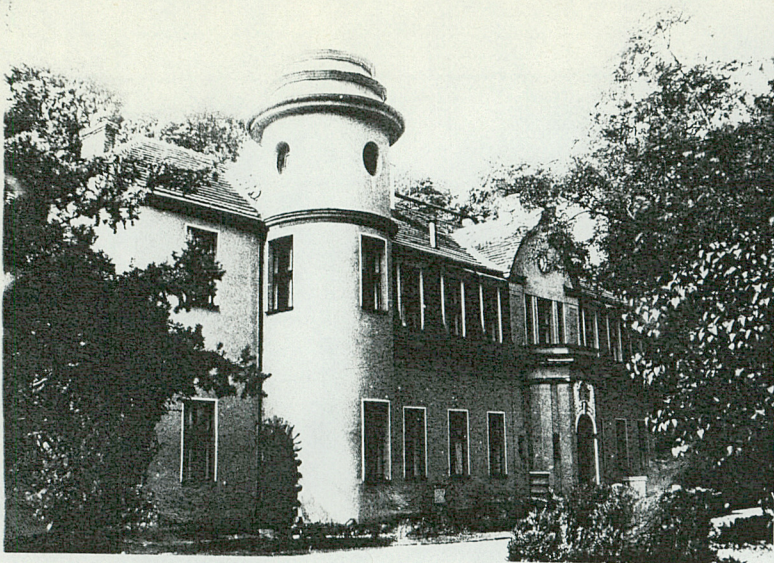
12.



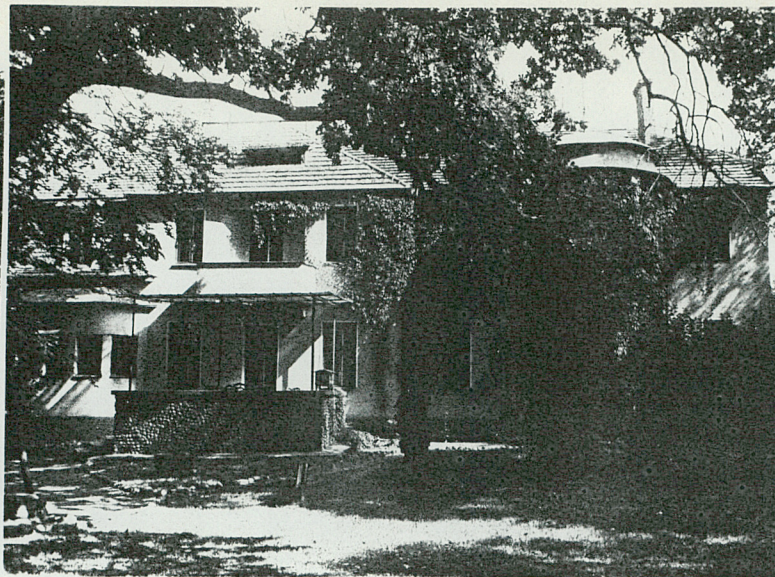
13.

Wkładkę założył: M. Cieślak, lipiec 1992
(imię, nazwisko, data)

Miejsce przechowywania negatywów: M.N.R. w Szreniawie



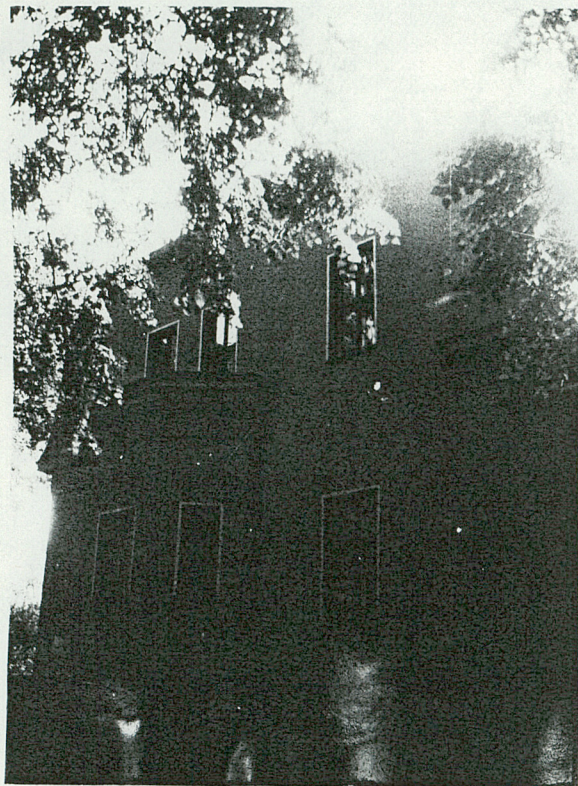
14.



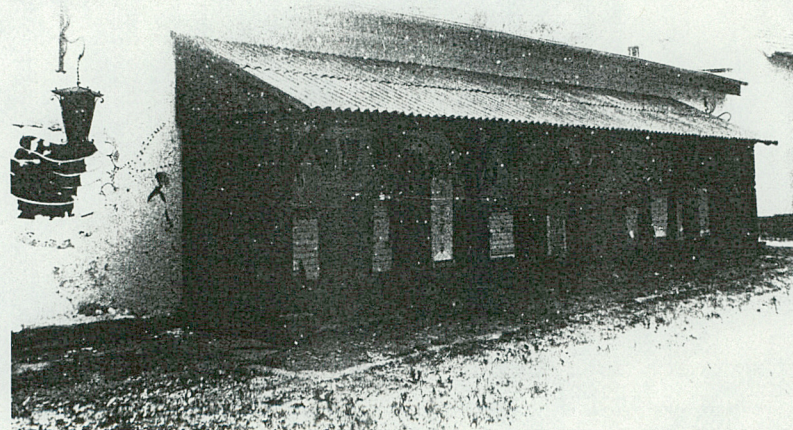
13.



16.



17.



18.

1. Miejscowość

2. Obiekt (nazwa jak w karcie)

3. Zawartość wkładki (nazwa obiektu lub materiału uzupełniającego)

Swarzędz - Nowa Wieś

Oficyna w zespole folw. (1)

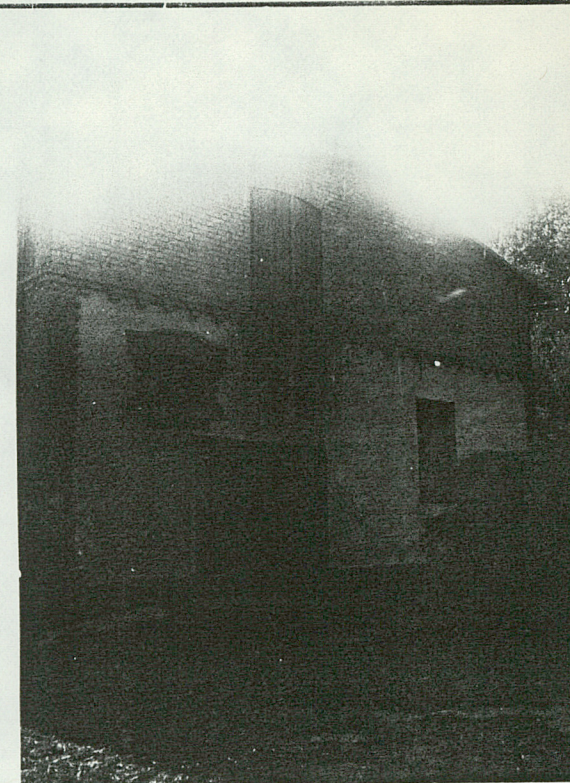
zdjęcia i plan sytuacyjny



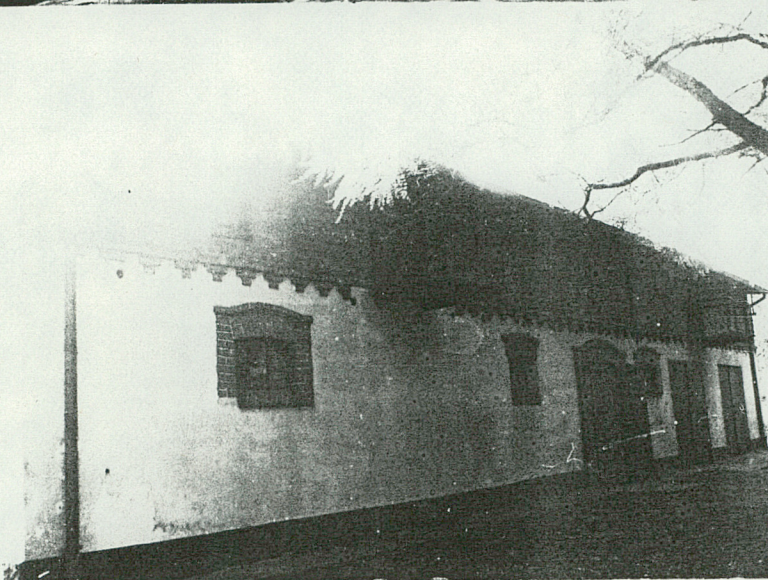
19.



20.

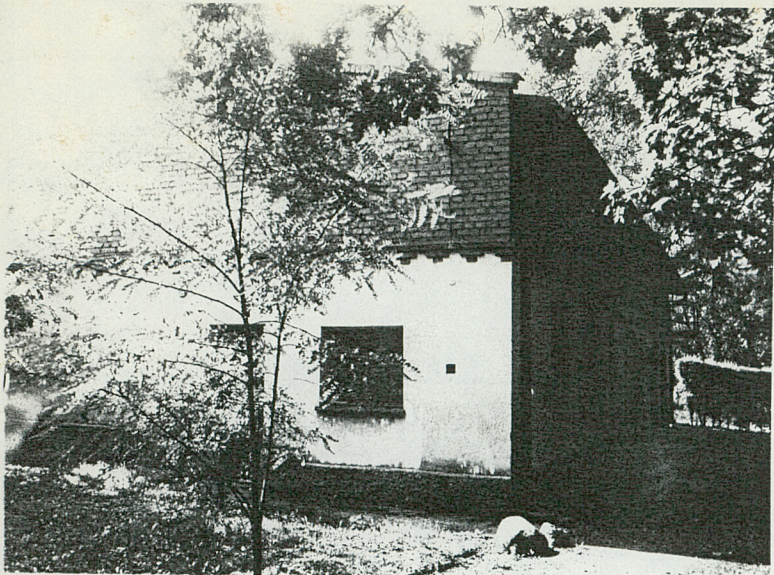


21

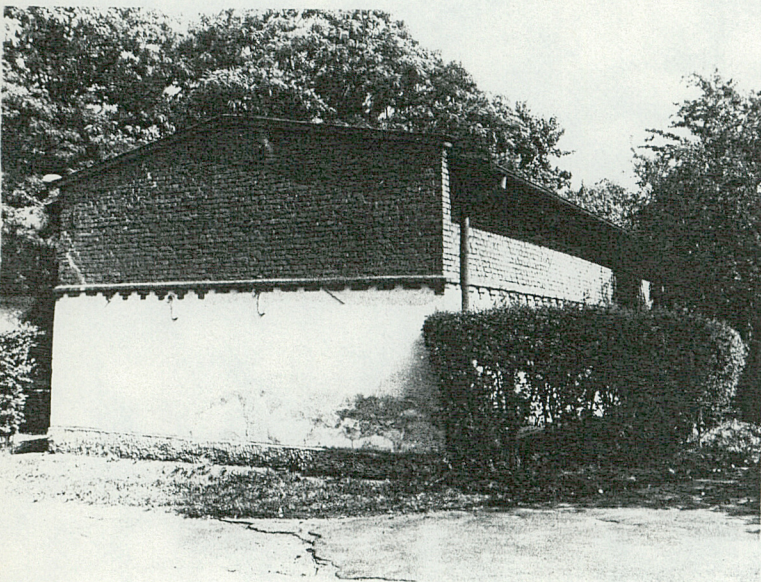


22

Wkładkę założył: M. Cieślak, lipiec 1992
(imię, nazwisko, data)Miejsce przechowywania negatywów: M.N.R. w Szreniawie



23.



24.

