

1. Obiekt

Stodoła 10a

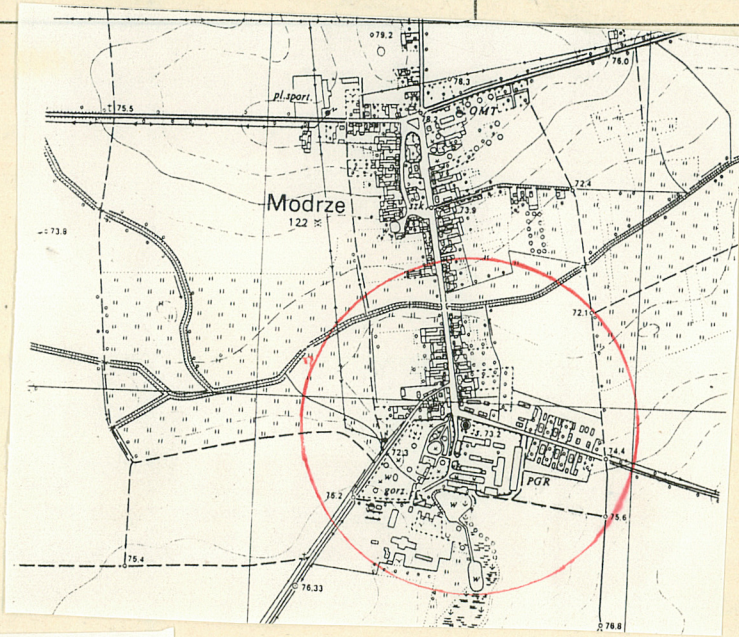
1834/6

2. Czas powstania

3. Miejscowość

Modrze

11. Zdjęcia, rysunki, przekroje, sytuacja, orientacja



4. Adres

Modrze
nr hipoteczny

5. Przynależność administracyjna

województwo poznańskie
gmina Stęszew

6. Poprzednie nazwy miejscowości

7. Przynależność administracyjna
1 VI 1975

województwo poznańskie

powiat Poznań

8. Właściciel i jego adres

Kombinat PGR Czępiń

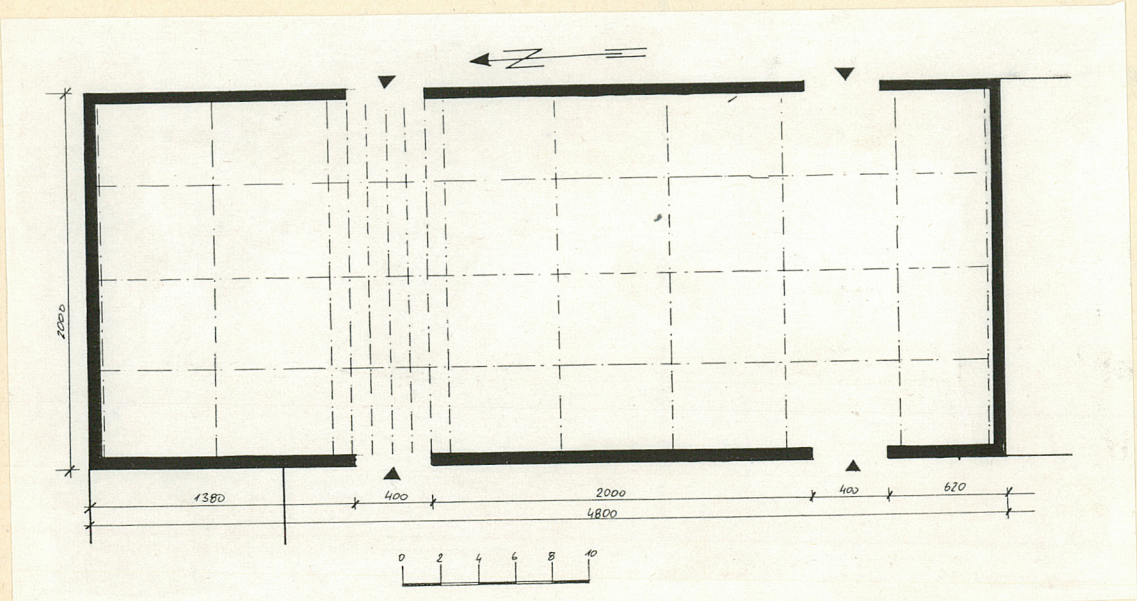
9. Użytkownik i jego adres

Zakład Rolny Modrze

10. Rejestr zabytków:

Nr data

10.1



Wieś Modrze położona jest 8 km na południowy-zachód od Stęszew przy drodze Mosia - Grodzisk zabudowana ciasno na osi dwór - kościół. Zespół folwarczny znajduje się w południowym skraju wsi i stanowi zamknięcie osi wzdłuż której rozbudowała się wieś, podwórze gospodarcze zajmujące największą część zespołu położone jest w centralnym punkcie założenia, zabudowane od strony północnej i wschodniej kolonią mieszkaniową, a od strony zachodniej ścianą parku. Właściwe podwórze gospodarcze założone na planie kwadratu, od strony wschodniej ograniczone budynkami dwóch stodoł. Południowy skraj ściany wschodniej zajmuje budynek stodoły oznaczony na planie sytuacyjnym numerem 101. Budynek ustawiony w ciągu budynków połączony współczesną wiatą z drugą stodołą. Elewacją zachodnią usytuowaną wprost budynku obory (9), elewacją wschodnią zwrócony na teren pól uprawnych, z terenem których prowadzi obok stodoły droga wjazdowa na teren zespołu.

MATERIAŁ I KONSTRUKCJA

FUNDAMENT zbudowany z cegły, wysunięty ponad grunt do 50 cm.

SCIANY posadowione z cegły ceramicznej w wątku krzyżowym, na zaprawie wapiennej. Ściany pokryte tynkiem i malowane mlekiem wapiennym, z cegły czerwonej, nietynkowane: lizeny, podmurówka i opaski w których umieszczone wrota.

DACH, nad stodołą dwupołaciowy, dwuspadowy o pochyleniu 5%. Konstrukcja nośna wykonana w formie ram drewnianych, w rozstawie co 5 m. Ramy utworzone przez słupy, kleszcze, krokwie, a także przez miecze i tramy (ściagi) jako elementy usztywniające. Skrajne słupy osadzone na betonowych fundamentach, do których zamocowane są na kotwy z płaskownika. Słupy te przylegają do ściany w miejscu, w którym znajduje się lizena, zamocowane są kotwami do muru. W 3/5 wysokości stodoły na słupach zamocowany jest ściąg - tramek, biegnący wokół całej stodoły tworząc ramę w kształcie prostokąta. Przy przejazdach (w czterech miejscach) rama ta ściągnięta jest dodatkowymi

14. Kubatura

7712 m³

15. Powierzchnia użytkowa

964 m²

16. Przeznaczenie pierwotne

STODOŁA

17. Użytkowanie obecne

STODOŁA

18. Prace budowlane i konserwatorskie, ich przebieg i dokumentacja

19. Stan zachowania (fundamenty, ściany zewnętrzne, ściany wewnętrzne, sklepienia, stropy konstrukcje dachowe, pokrycie dachu, wyposażenie i instalacje)

20. Najpilniejsze postulaty konserwatorskie

21. Akta archiwalne (rodzaj akt, numer i miejsce przechowywania)

22. Bibliografia

23. Źródła ikonograficzne i fotografia (rodzaj, miejsca przechowywania, sygnatury)

24. Uwagi różne

25. Opracował

tekst MARZENA SZERMENI
imię, nazwisko, data, podpis

plany, rysunki MARZENA SZERMENI
imię, nazwisko, data, podpis

zdjęcia fotogr. MARZENA SZERMENI
imię, nazwisko, data, podpis

miejsce przechowania negatywów MWR SZERWIANKA

Karta po wypełnieniu podlega ochronie na podstawie przepisów prawa autorskiego

26. Adnotacje o inspekcjach, informacje o zmianach (daty, imiona i nazwiska wypełniających)

27. Załączniki

1. Miejscowość	2. Obiekt (nazwa jak w karcie)	3. Zawartość wkładki (nazwa obiektu lub materiału uzupełniającego)
Modrze	stodoła 10a	cd.p.13 fitografie

drewnianymi ściągami, ze względu na rozpiętość ściągi poprzeczne (przy przejazdach) podparte są dwoma stolcami, które wyżej podtrzymują płatwie. Ściąg ze słupem zeszywniony jest mieczami. Na ścianach szczytowych ściągi spoczywają na pilastrach. Na wierzchołkach skrajnych słupów zamocowane są płatwie dolne, do których od dołu wpuszczone miecze, zaczepione drugim końcem w słup. Płatew górna podparta słupkami, z których każdy posiada głowicę w formie mieczy, które zaczepione od dołu w płatwi górnej dwie i dwie w belkach krokwiowych. Między słupami przy murze i słupami podtrzymującymi płatew górna znajdują się kleszcze (wchodzące w słup ok. 20 cm poniżej płatwi górnej). W środku rozpiętości dachu znajduje się płatew kalenicowa podparta słupami. Środkowy słup objęty kleszczami zaczepionymi nad płatwią górną. W ściankach szczytowych płatwie podparte są przez krótkie słupy, dla których podwalinę stanowi rama ściągająca. Na płatwiach oparte są krokwie w rozstawie 90 cm. Do krokwi przybite deski, na których położona papa stanowiąca pokrycie dachu stodoły.

OTWORY OKIENNE, brak.

OTWORY DRZWIOWE, o wykroju stojącego prostokąta, wypełnione wrotami drewnianymi, dwuskrzydłowymi, konstrukcji deskowo-listwowo-zastrzałowej, osadzone na zawiasach pasowych, otwór z łukiem odciążającym. Drzwi umieszczone w elewacjach dłuższych, na przestrzał.

POADZKI, wylewa cementowa zatarta na gładko, wtórna, wcześniej klepisko.

TYNKI, gładkie, wapienne, zewnętrzne i wewnętrzne, malowane mlekiem wapiennym.

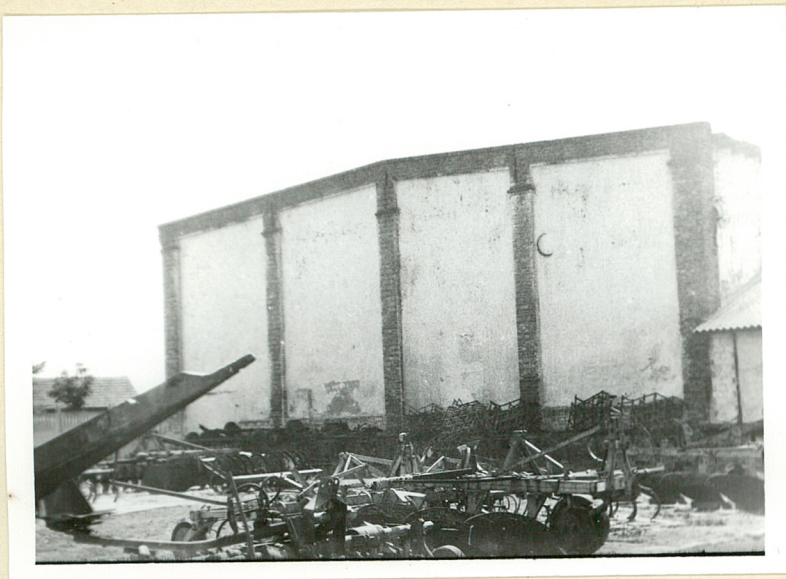
RZUT, budynek założony na planie prostokąta wydłużonego na osi północ-południe, wrota wjazdowe w elewacjach dłuższych, dwie pary na przestrzał, jednoprzestrzenny, budynkiem wiaty połączony z drugą stodołą.

BRYŁA, budynek umieszczony w ciągu budynków, niepodpiwniczony, jednopomieszczeniowy, jednoprzestrzenny, nakryty dachem dwuspadowym o niewielkim nachyleniu połaci dachowych.

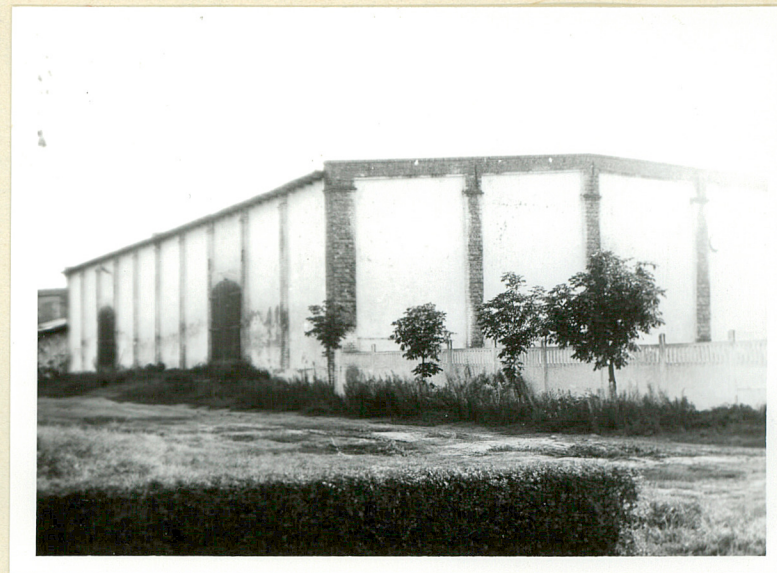
Wkładkę założył: M. SZERMET
(imię, nazwisko, data)

Miejsce przechowywania negatywów: MNR Szreniawa

Wzór ODZ 1978 r.



fol. 2



fol. 3

fol. 4



fol. 5



1. Miejscowość

Modrze

2. Obiekt (nazwa jak w karcie)

stodoła 10a

3. Zawartość wkładki (nazwa obiektu lub materiału uzupełniającego)

cd.p.13 fitografie

ELEWACJE, dłuższe (wschodnia i zachodnia) analogiczne; na podmurówce ceglanej, wysuniętej ponad grunt i nieznacznie ponad lico muru, zakończonej warstwą cegły na rolkę. Elewacje członowane pionowo lizenami, (11) z cegły czerwonej wysunięte ponad lico muru, tuż pod połacią dachu podkreślone dodatkowo pierścieniem z dwóch warstw cegły, płyciny między lizenami tynkowane i malowane mlekiem wapiennym, w trzecich płycinach licząc od skraju osadzone wrota, od góry wypełnione czerwoną cegłą co nadaje otvorowi kształt prostokąta (drzwi z łukiem odciążającym). Skrajne lizeny: elewacji szczytowej i dłuższej tworzą kąt prosty i stanowią formę wykończenia naroża. Elewacje szczytowe (północna i południowa) analogiczne (północna przysłonięta w znacznym stopniu przybudówką), posadowione na ceglanej podmurówce, całe elewacje rozczłonowane za pomocą lizen ceglanych, które w szczycie wchodzą w formę gzymsu - wieńczącego, płyciny między lizenami tynkowane gładko, elewacje ślepe.

WNETRZE: jednopomieszczeniowe, jednoprzestrzenne, o układzie sasek-klepisko-sasek.

INSTALACJE: elektryczna, odgromowa.

Wkładkę założył:

M. SZERNIEWI

(imię, nazwisko, data)

Miejsce przechowywania negatywów:

MNR Szreniawa

Wzór ODZ 1978 r.

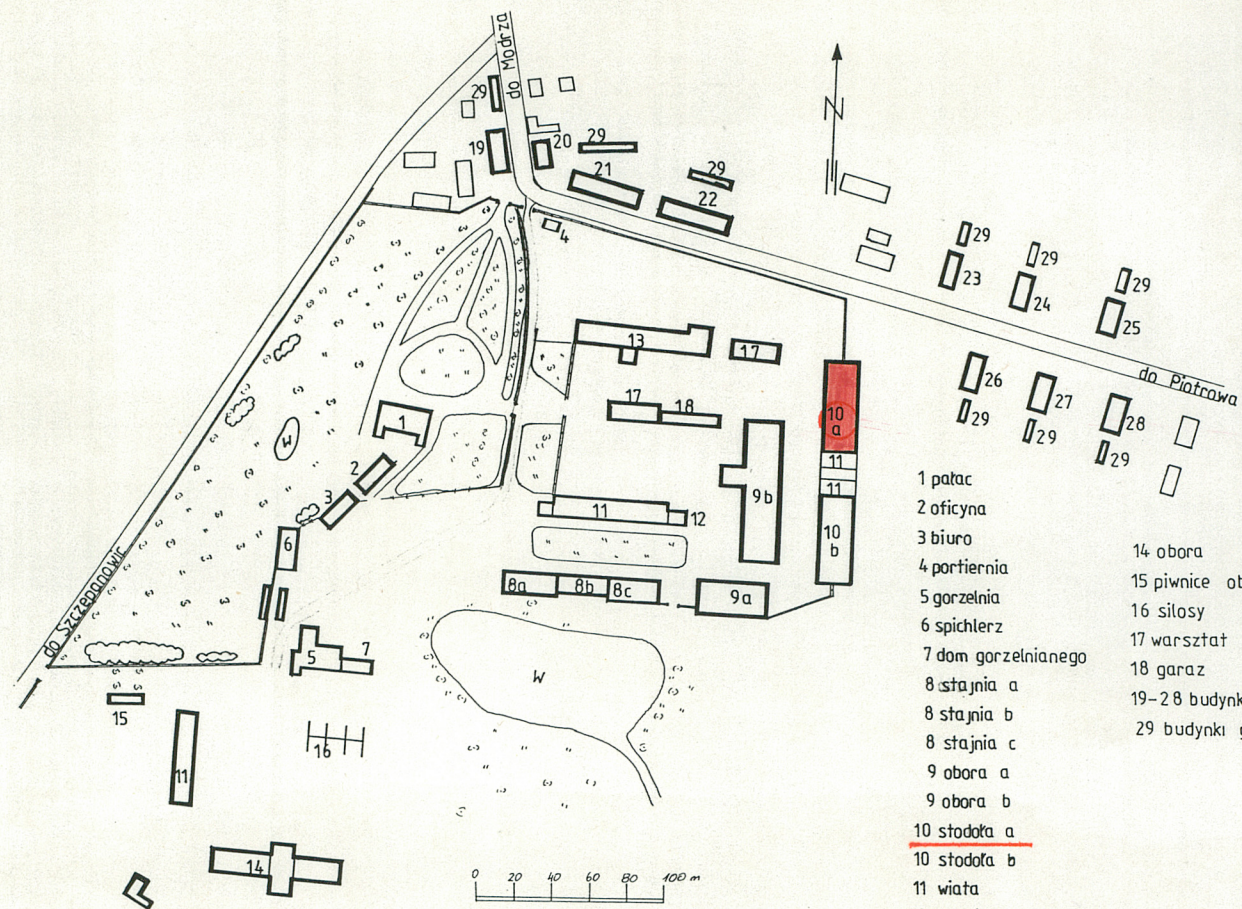
1. Miejscowość	2. Obiekt (nazwa jak w karcie)	3. Zawartość wkładki (nazwa obiektu lub materiału uzupełniającego)
Modrze	stodoła 10a	SPIS

KARTA
ZAŁ 1 1 elew. frontowa
 2 elew. półn.
 3 elew. wsch.
 4 brama wjazdowa
 5 wieźba dachowa
ZAŁ 3 plan sytuacyjny
 spis treści

Wkładkę założył: M. SZERHEWI
(imię, nazwisko, data)

Miejsce przechowywania negatywów: MNR SZEREMIANA

Wzór ODZ 1978 r.



- | | |
|---------------------|--------------------------|
| 1 patac | |
| 2 oficyna | |
| 3 biuro | |
| 4 portiernia | |
| 5 gorzelnia | |
| 6 spichlerz | |
| 7 dom gorzelnianego | |
| 8 stajnia a | |
| 8 stajnia b | |
| 8 stajnia c | |
| 9 obora a | |
| 9 obora b | |
| <u>10 stodoła a</u> | |
| 10 stodoła b | |
| 11 wiata | |
| 12 kurnik | |
| 13 owczarnia | |
| | 14 obora |
| | 15 piwnice ob mag. paliw |
| | 16 silosy |
| | 17 warsztat |
| | 18 garaz |
| | 19-28 budynki mieszkalne |
| | 29 budynki gospodarskie |