

14747

WIELKOPOLSKIE

1. Obiekt

PAŁAC

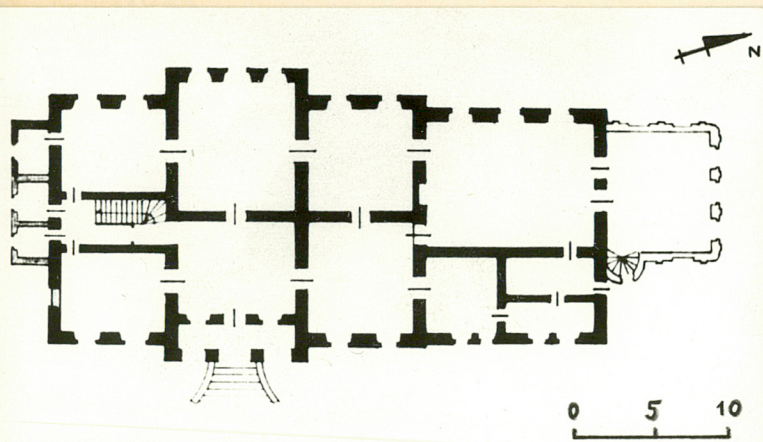
2. Czas powstania

1844, 2 poł.w.XIX.

3. Miejscowość

ROSZKOWO

11. Zdjęcia, plan sytuacyjny, rzuty



4. Adres

Roszkowo 1

nr hipoteczny

5. Przynależność administracyjna

województwo ..pozański...

gmina ..Skoki.....

6. Poprzednie nazwy miejscowości

Roszków, d.Raskowo, Rożkowo

7. Przynależność administracyjna
przed 1.VI.1975

województwo ..pozański...

powiat ..wagrowiecki.....

8. Właściciel i jego adres

Przedsiębiorstwo PGR Popowo

9. Użytkownik i jego adres

Zakład rolny Roszkowo, Roszkowo 1

10. Rejestr zabytków

1084/A
Kl.III 880/261 data 29.04.1970
Nr 170

autor zdjęć Łukasz Makulec

data wykonania 8.03.1985

miejsce przechowywania negatywów WKZ Poznań

W r. 1580 dobra w Roszkowie posiadał Jan Naiwiński, w r. 1618 Mikołaj Latański, ok. 1773 Mikołaj Radoliński, a następnie Wincenty Swinarski. W r. 1884 istniały tu gorzelnia, cegielnia i fabryka serów. Właścicielem dóbr był Konstanty Dziembowski.

Pałac zbudowany został w r. 1844 /data na elewacji ogrodowej/ dla Ignacego Swinarskiego, syna Wincentego. W 2 poł. w. XIX rozbudowany o obszerne skrzydło od pn., dostawione do dawnej oranżerii. Według J. Skuratowicza pałac wystawiony został dla Wincentego Swinarskiego, rozbudowany o skrzydło pn. w r. 1860 według projektu S. Hebanowskiego dla Konstantego Dziembowskiego.

Położony na wsch. brzegu stawu, który spływa do jeziora Rudno. W parku krajobrazowym, zapewne współczesnym. Od pd. zabudowania folwarczne i gorzelnia. Fasada poprzedzona dziedzińcem i aleją kasztanową. Frontem zwrócony na wschód. Murewany z cegły, otynkowany, na nieotynkowanej podmurówce z kamienia polnego. Dachy kryte papą. Podłogi drewniane z desek oraz parkietowe. Schody zewnętrzne: główne murewane, wachlarzowe ograniczone uskokowym murkiem, schody prowadzące do oranżerii murewane, wąskie, jednobiegowe m metalową balustradą; wewnątrz drewniane - w budynku głównym schody dwubiegowe ze spocznikiem, w dodatkowym biegu łamane, w klatce schodowej w oranżerii kręcone. Otwory drzwiowe prostokątne, zamknięte prosto. Na osi elewacji frontowej i w elewacji pd. drzwi drewniane dwuskrzydłowe, we wsch. ścianie oranżerii drewniane drzwi jednoskrzydłowe. Otwory okienne duże, zamknięte prosto oraz półokrągło. Na rzucie prostokąta, dwutraktowy, korpus główny siedmioosiowy. Z płytkimi ryzalitami na osi od strony elewacji wsch. i zach. Skrzydło pn. nieco węższe od budynku głównego, przy nim kwadratowy budynek dawnej oranżerii. Przy elewacji pd. wąska przybudówka Dwukondygnacyjny, wysoko podpiwniczony z nieużytkowym poddaszem. Dach dwuspadowe, nad oranżerią płaski. Oranżeria parterowa. Cały budynek obiega gzyms międzykondygnacyjny oraz gzyms wieńczący, na którym wsparty jest mały okap dachu. Część ryzalitowa, wyższa od korpusu głównego, zwieńczona trójkątnymi szczytami. W ryzalicie od frontu podcień wsparty na dwóch opilastrowanych filarach zamknięty wycinkami łuku; naroża ryzalitu w części parterowej boniowane. W drugiej kondygnacji okna w płycinach między lizenami. Rozwiązanie piętra ryzalitu ogrodowego analogiczne; w jego części parterowej dwa okna. Parter korpusu głównego od strony pd. i zach z płytkim boniowaniem. Skrzydło pn. w części parterowej, od strony wsch. i zach. pokryte głębokim poziomym boniowaniem. W jego elewacji wsch. okna zamknięte półokrągło. Budynek dawnej oranżerii podzielony podzielony boniowanymi lizenami między którymi umieszczone są uskokowe wnęki arkadowe. W pd.-wsch. narożu krągła klatka schodowa. Nad oranżerią taras otoczony balustradą, na której narożach rzeźby postaci kobiecych. Wewnątrz na osi od wsch. sieni, od zach. sala balowa występująca ryzalitowo poza fasadę. W skrzydle pn. od zach. sala balowa o polichromii architektonicznej, w której tonda z popiersiami królów i królowych polskich.

<p>14. Kubatura</p> <p>3200 m³</p>	<p>15. Powierzchnia użytkowa</p> <p>850 m²</p>	<p>16. Przeznaczenie pierwotne</p> <p>mieszkalne</p>	<p>17. Użytkowanie obecne</p> <p>mieszkalne, biurowe</p>
<p>18. Prace budowlane i konserwatorskie, ich przebieg i dokumentacja</p> <p>1939 - niezniszczony</p> <p>1945 - niezniszczony</p> <p>1973 - zaniedbany</p> <p>W czasie remontów po 1945 r. usunięto bogate oprawy okien dobudowanej części, widoczne na fotografiach Durczykiewicza.</p> <p>1985 - remont pomieszczeń parteru, nowe instalacje: wodno-kanalizacyjna i elektryczna.</p>		<p>19. Stan zachowania (fundamenty, ściany zewnętrzne, ściany wewnętrzne, sklepienia, stropy, konstrukcje dachowe, pokrycie dachu, wyposażenie i instalacje)</p> <p>Ogólnie w złym stanie technicznym. Pionowe pęknięcia murów widoczne na wszystkich elewacjach, szczególnie w oranżerii. Braki tynków w przyziemiu. Ślady po zawilgoceniach. Zniszczona, łuszcząca się farba. Zacieki od wody deszczowej. Wewnątrz popękane tynki, zniszczone polichromie, zniszczone podłogi, stolarka okienna i drzwiowa.</p>	
<p>20. Najpilniejsze postulaty konserwatorskie</p> <p>Zabezpieczenie elewacji budynku, zabezpieczenie dachu, nowe tynki zewnętrzne. Ochrona polichromii w sali balowej i przylegającej do niej reprezentacyjnej sali od strony ogrodu.</p>			

21. Akta archiwalne (rodzaj akt, numer i miejsce przechowywania)

Wojewódzkie Archiwum Państwowe w Poznaniu.

22. Bibliografia

- 1/ Katalog zabytków sztuki w Polsce. T.V, z.27.
- 2/ Durczykiewicz, Dwory w Wielkim Księstwie Poznańskim, Poznań 1912.
- 3/ Skuratowicz J., Dwory i pałace w Wielkim Księstwie Poznańskim, Poznań 1981.

23. Źródła ikonograficzne i fotografie (rodzaj, miejsce przechowywania, sygnatury)

1746
1-31
1738
1-2
34-36
1732
1-10
1731
12
1736
21-36

24. Uwagi różne

W ewidencji WKZ w Poznaniu znajduje się karta obiektu, starego typu, z X.1955 r.

25. Wypełnił

Barbara Masacz
12.04.1985.

26. Sprawdził

1. Miejscowość

ROSZKOWO

2. Obiekt (nazwa jak w karcie)

DWÓR

3. Zawartość wkładki (nazwa obiektu lub materiału uzupełniającego)

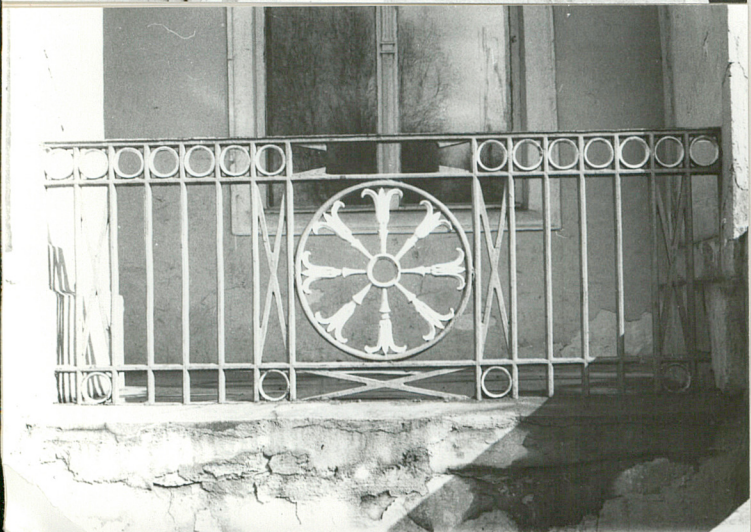
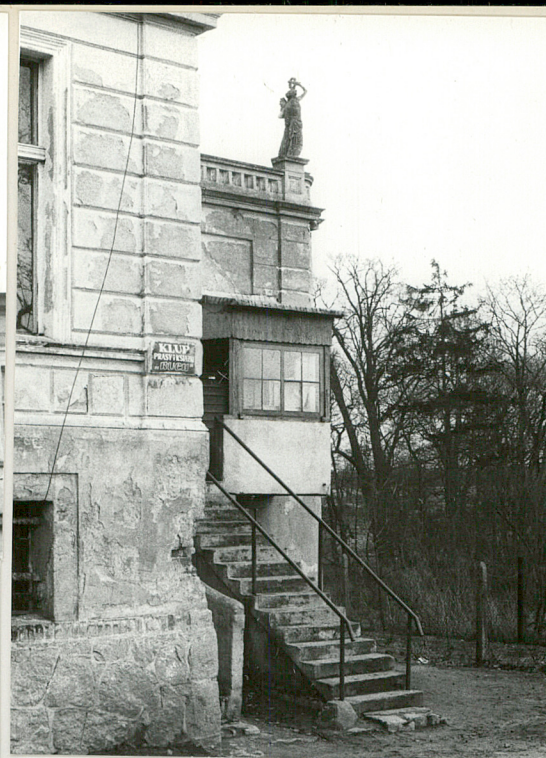
c.d. nr 11.



Wkładkę założył: **Łukasz Makulec 7.05.1985**
(imię, nazwisko, data)

Miejsce przechowywania negatywów: **WKZ Poznań**

Wzór ODZ 1978 r.



1. Miejscowość

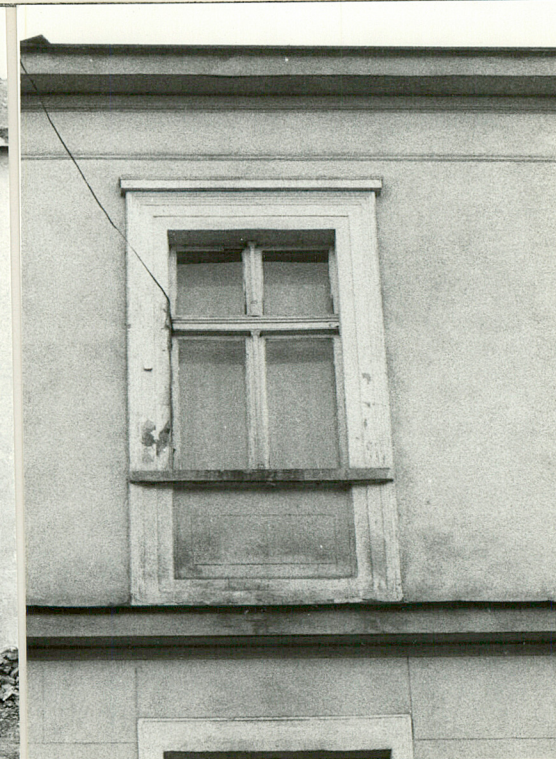
ROSZKOWO

2. Obiekt (nazwa jak w karcie)

DWÓR

3. Zawartość wkładki (nazwa obiektu lub materiału uzupełniającego)

c.d. nr 11.



Wkładkę założył: **Łukasz Makulec 7.05.1985**
(imie, nazwisko, data)

Miejsce przechowywania negatywów: **WKZ Poznań**



1. Miejscowość

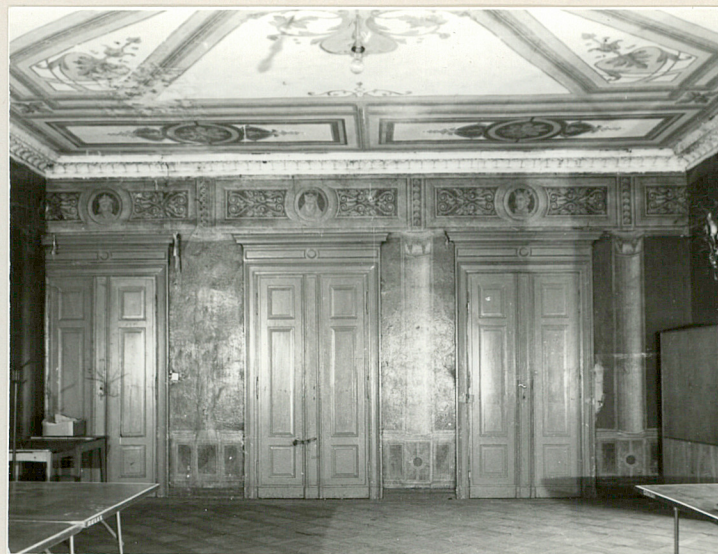
ROSZKOWO

2. Obiekt (nazwa jak w karcie)

DWÓR

3. Zawartość wkładki (nazwa obiektu lub materiału uzupełniającego)

c.d. nr 11.



Wkładkę założył: **Łukasz Makulec** 7.05.1985
(imie, nazwisko, data)

Miejsce przechowywania negatywów: **WKZ Poznań**

