

A B C D E F G H I J K L Ł M N O P R S T U V W X Y Z

Nr

14446  
WIELKOPOLSKIE

1. Obiekt

ZESPÓŁ FOLWARCZNY

1792

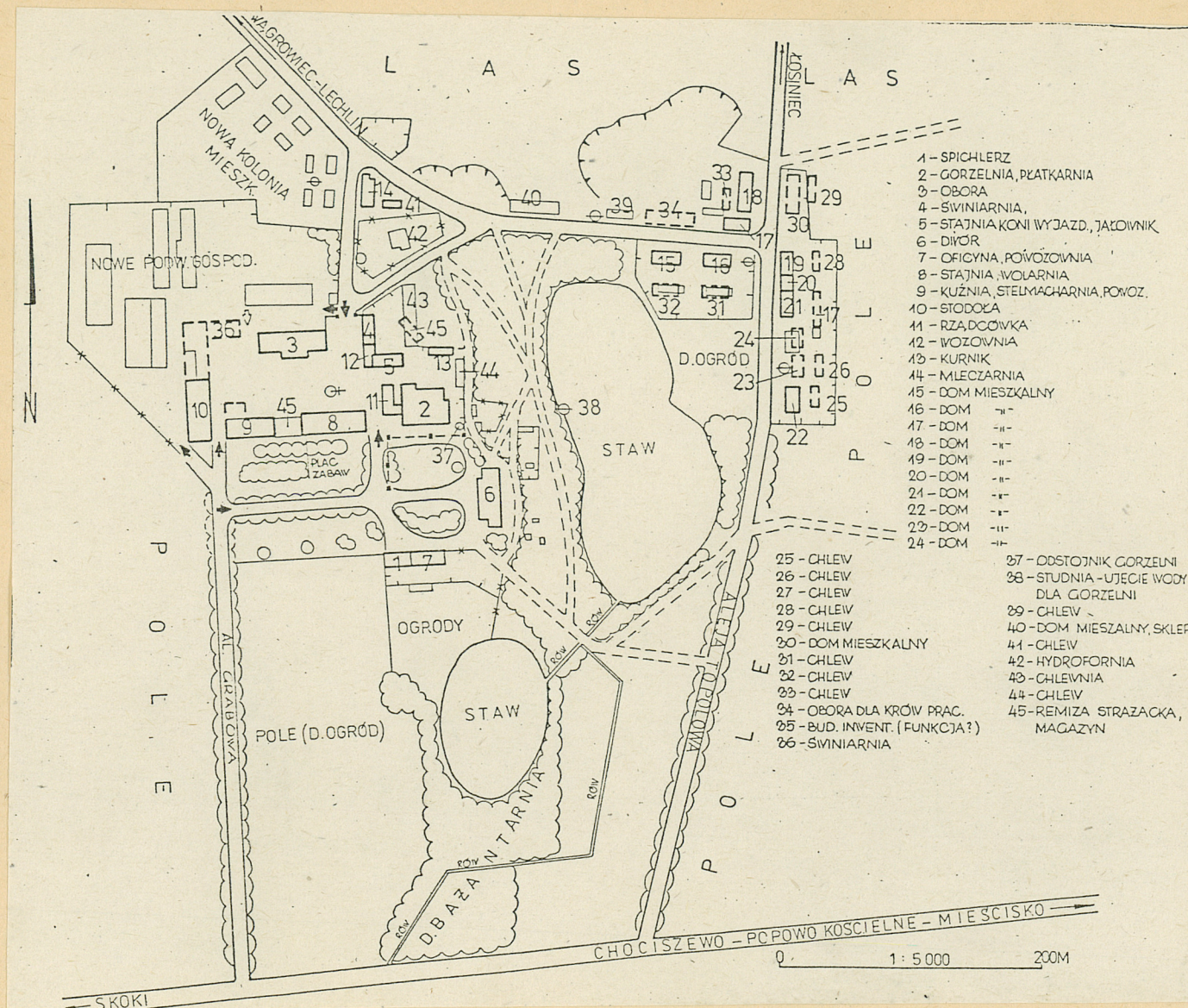
2. Czas powstania

I poł. XIX w. -  
30-te lata  
XX w.

3. Miejscowość

ROSZKOWO

11. Zdjęcia, rzut, przekrój, sytuacja, orientacja



4. Adres

Roszkowo

nr hipoteczny .....

5. Przynależność administracyjna

województwo poznańskie

gmina Skoki

5. Poprzednie nazwy miejscowości

Roszków, Raszkowo,  
Roschkowo

7. Przynależność administracyjna

1 VI 1975

województwo poznańskie

powiat Wągrowiec

8. Właściciel i jego adres

Kombinat PGR Popowo Kościelne  
Zakład Rolny w Roszkowie

9. Użytkownik i jego adres

Kombinat PGR Popowo Kościelne  
Zakład Rolny w Roszkowie

10. Rejestr zabytków:

row 24

Nr ..... data .....



12. Autorzy, historia obiektu, określenie stylu

Najstarsze wzmianki o Roszkowie pojawiają się w początkach XV w. Późniejsi właściciele m.in. Jan Niwiński - 1580 r., /5,5 łana osia-  
dłego, 4 zagrodników, 1 rybitwa/, Mik.Latański 1618r., Mik.Radoliński 1773r. następnie Wincenty Swiniarski - posiadacz rozległego klucza dóbr z siedzibą w Skokach, w wyniku podziału w latach 40-  
tych XIX w. Roszkowo /14 dymów, 126 mieszkańców/ wraz z Nadmłynem /2 dymy, 17 mieszkańców/ i Rakojadami /11 dymów, 130 mieszkańców/ przypada Ignacemu Swiniarskiemu. W II poł.XIX w. majątność nabyta przez Konstantego Dziembowskiego, pozostaje w rodzinie /Czesław, Stefan/ do 1939 r.

W 1884r. Roszkowo wspólnie z Rakojadami liczy 1337 ha, w tym 623 ha ziemi ornej, 478 ha lasu, 15 dymów z 218 mieszkańcami + 11 dymów z 124 mieszkańcami w Rakojadach, specjalizacja - hodowla bydła holenderskiego; gorzelnia, cegielnia, mleczarnia i serownia; dochów roczny 7826 marek. Ponadto w składzie dóbr niewielki folwark Sosnówka /110 ha, 2 dymy, 6 mieszkańców, 526 marek dochodu/ oraz Naddny Młyn-Nadolnik, niem. Nad-

13. Opis (sytuacja, materiał i konstrukcja, rzut, bryła, elewacje, wnętrze wyposażenie, instalacje)

Roszkowo leży u podnóża jednego z pagórków tzw. ozu skocko- wągrowskiego, wokół kotliny z 2 zbiornikami wodnymi na dnie, w rozwidleniu dwóch ważnych komunikacyjnie dróg; wiedącej z Poznania przez Skoki w kierunku Wągrowca i jej odgałęzienia w kierunku Mieściska przez Popowo Kościelne. Z pierwszą i stacją kolejową łączy się krótka droga dojazdowa, z drugą dwiema; aleją grabową i to-  
polową - dawniej główny dojazd. Założenie folwarku składa się z parku, podwórze gospodarczego i kolonii mieszkaniowej skomponowanych w ten sposób, że dwa pierwsze człony usytuowane po zach. stronie większego ze stawów stykają się ze sobą, trzeci połączony z nimi drogą biegnącą na półn. od stawu leży po wsch. jego stronie.

Park - złożony z dwóch rozgraniczonych drogą pomiędzy stawami części: półn.-krajobrazowej i płd.- użytkowej. Cz. krajobrazowa założona w I poł.XIX w. na stoku i krawędzi kotliny, obramowana od wsch. stawem, od półn. drogą w kierunku kolonii, od zach. podwórzem gospodarczym. Pałac nr 6 zbudowany w 1844r. wg projektu S.Hebanowskiego, rozbudowany w 1860r. neoklasycystyczny, dwukondygnacyjny, frontem w kierunku na zach. /obecnie mieszkania i biuro PGR, klub/, na osi aleja kasztanowa zakończona dużym kolistym podjazdem. Od pałacu wychodzi kilka alejek łączących się z główną - oś kompozycyjna biegnąca równolegle do stawu oraz osi widokowych m.in. w kierunku wsch. i płd.zach. - na oba stawy oraz w kierunku zach. - aleja kasztanowa. Zadrzewienie gęste, po wsch. stronie pałacu, skupienia starodrzewu - na zach. od pałacu. Na płd.zach.od pałacu spi-chlerz nr 1 i oficyna nr 7, z później dobudowaną powozownią w łączniku,/przebudowaną, ob.dom mieszkalny/, dawniej z tyłu oranżeria.

Część użytkowa o zmienionym zasięgu, maksymalnym w okresie międzywojennym - na zach.do drogi dojazdowej do folwarku i drogi Skoki - Mieścisko, na płd.; tu nad stawem bażantarnia.

Podwórze gospodarcze - przylega płd. i wsch. bokiem do parku, założona na planie zbliżonym do wydłużonego prostokąta o wymiarach 200 x 90 m. W narożniku płd.wsch. wokół niewielkiego dziedzińca: gorzelnia i płatkarnia nr 2 z dobudowaną rzadczpłką nr 11/ przebudowane, obecnie dom mieszkalny i biuro/, obok jeden z osadników gorzelni - nr 37/ zużyta wodę odprowadza następnie na łąki pomiędzy



Podwórze - ok. 1,24 ha

Park - ok. 9 ha w tym  
stawy 2,3 ha

## 18. Prace budowlane i konserwatorskie, ich przebieg i dokumentacja

W dawnym podwórzku gospodarczym brak większych inwestycji, nowe obiekty na płu. od podwórza lata 50-70 te - świniażnia, mieszalnia pasz, wiata oraz hydrofornia - nr 42. Dwór nr 9 remont po wojnie i ponownie w 1985r. W starej kolonii mieszkaniowej przebudowa domów, nowa budowana etapami w okresie lat 50-tych do 1985r. Dokumentacji brak.

Hodowla bydła holenderskiego  
mleczarnia /do lat 20/30-tych  
XXw./ przetwórstwo ziemniak.Hodowla bydła i trzody chle-  
wnej, gorzelnictwo do 1975r.  
wytwóznia pasz - od pocz.  
lat 70-tych

19. Stan zachowania (fundamenty, ściany zewnętrzne, ściany wewnętrzne, sklepienia, stropy konstrukcje dachowe, pokrycie dachu, wyposażenie i instalacje)

Założenie jako całość w niewiele zmienionej formie. W podwórzku brak tylko świniażni nr 36 i części budynku stodoły nr 10 oraz kuźni, stelmacharni i wiaty nr 9. Dwór pozbawiony w trakcie remontu po wojnie części cech stylowych, w dobrym stanie. Park pomniejszony w części użytkowej /ob. pola/, wzdłuż elewacji pałacu zaniedbany z licznymi szopami drewnianymi i ogrodzeniami, we fr. zachowanym ubytku starodrzewia, nowe nasadzenia /topole/, ogrodzenie od strony podwórza nowe. W kolonii mieszkaniowej rozebrane domy nr 23, 24, 30 i obora dla krów pracowników nr 34.

## 20. Najpilniejsze postulaty konserwatorskie

Uporządkowanie fr. parku wzdłuż elewacji wsch. pałacu, ogrodzenie od płu. Zagospodarowanie zgodne z przeznaczeniem spichlerza nr 1.



21. Akta archiwalne (rodzaj akt, numer i miejsce przechowywania)

22. Bibliografia

Handbuch des Grundbesitzes im Deutschen Reiche, Provinz Posen, 1884, 1891, 1913 /hasła Roszkowo, Sosnówka/; Słownik Geogr. Król. Pol., t.9, 1888, s.807 /hasło Roszkowo/, t.6, 1885, s.861 /hasło Nadolny Młyn/t.11, 1890, s.94 /hasło Sosnówka - tu błędnie w obrębie Raczkowa/; J.Durczykiewicz, Dwory polskie w Wiel.Ks.pozn., 1912, s.32; L.Plater, Opisanie hist.-statyst. Wielk.Ks.Poznańskiego, 1843, s.531; K.Hładyłowicz, Zmiany krajobrazu Wielkopolski, 1932, s.119; P.Peliński, Powiat wągrowiecki..., 1932, s.24, 36, 38 /hasła Roszkowo, Sosnówka/; T.Malinowski, S.Kujawa, Ewidencja Parku krajobrazowego w Roszkowie, Poznań 1983, m-pis w Archiwum WKZ w Poznaniu.

23. Źródła ikonograficzne i fotografia (rodzaj, miejsca przechowywania, sygnatury)

24. Uwagi różne

notatki - w rej.rob. 1084 z dn. 28-IV-1970

25. Opracował

tekst ..... mgr Bolesław Panczenko 5.5.1989r.  
imię, nazwisko, data, podpis

plany, rysunki ..... mgr Bolesław Panczenko 5.5.1989r.  
imię, nazwisko, data, podpis

zdjęcia fotogr. .... mgr Bolesław Panczenko 5.5.1989r.  
imię, nazwisko, data, podpis

miejsce przechowania negatywów ..... Muz.Nar.Roln. w Szreniawie

Karta po wypełnieniu podlega ochronie na podstawie przepisów prawa autorskiego

26. Adnotacje o inspekcjach, informacje o zmianach (daty, imiona i nazwiska wypełniających)

27. Załączniki

5 wkładek



1. Miejscowość R O S Z K O W O	2. Obiekt (nazwa jak w karcie) ZESPÓŁ FOLWARCZNY	3. Zawartość wkładki (nazwa obiektu lub materiału uzupełniającego) cd.pkt 12 /historia/ + cd pkt 13 /opis/ + spis obiektów + plan orientacyjny
-----------------------------------	---	---

cd pkt 12 /historia/

muehle //znany od 1790r./ z niewielkim folwarkiem i tartakiem /92ha, 3 dymy, 11 mieszkańców, dochód 385 marek/. Obsada inewntarza w 1913 r.: konie - 92, krowy - 184, świnie 192, owce - 366. W okresie międzywojennym funkcjonuje nadal gorzelnia z suszarnią płatków ziemniaczanych, cegielnia, zlikwidowano mleczarnię, wzmiankowana torfiarnia, hodowla karpia, bażantów, plantacje buraków cukrowych; dochód 2759 talarów /1926r./ Tuż przed II wojną sprzedaż Naddnika i prawdopodobnie Sosnówki, W 1946 r folwark przejęty przez Urząd Ziemski w Poznaniu i przekazany PGR. W obecnym kształcie założenie folwarku uformowane w końcu XIXw. - pocz. XXw. - powstaje wtedy większość budynków podwórza gospodarczego i kolonii mieszkaniowej; wcześniejszy pałac - zbudowany w 1844r. wg. projektu Hebanowskiego, przebudowany w 1860r. - powiększony o pld.skrzydło; późniejsze są budynki obory nr 3, świniarni nr 4, wozowni nr 12, kurnika nr 13 i dom mieszkalny nr 20.

cd pkt 13 /opis/

stawy, czysta czerpana rurociągiem ze studni nr 38/, stajnia koni wyjazdowych, jałownik nr 5 /obecnie stajnia koni zarodowych, pokój mastalarza i świniarnia/, kurnik nr 13, wcześniej nieistniejący, obecnie budynek o nieustalonej funkcji nr 35. W kierunku zach. właściwa część gospodarcza, złożona z budynków: stajni i wolarni nr 8 /6 zaprzęgów x 4 konie, 5 zaprzęgów x 3 woły /przebudowana, obecnie obora i świniarnia/ kuźni, stelmacharni, wiaty i magazynów nr 9 /dawniej większy, obecnie warsztaty i magazyny/, stodoły nr 10 /obecnie garaże, pomniejszone/, świniarnia nr 36 /rozebrana w 1952r./, obory nr 3 /zbudowana ok. 1930r. - na miejscu starej/ i świniarni nr 4 połączona z nr 5, późniejszą wozownią nr 12 /obecnie magazyny/. Na płu. od podwórza gospodarczego nowe obiekty zbudowane w latach 1950-70, świniarni i zespołu suszarni i mieszalni pasz.

Wjazdy dwa: od płu. - połączoną drogą z kolonią mieszkaniową i stacji PKP oraz jej odgałęzieniem za oborą nr 3, dwa dalsze od pld. - drogą od szosy Skoki - Mieścisko /aleja grabowa/ i parku bramą przy stajni i wolarni nr 8. Wsch. cz. podwórza z zespołem gorzelni, częściowo wybrukowana, położona nieco wyżej od części gospodarczej. Ogrodzenie dawniej murowane, obecnie z płyt betonowych. Na płu. od podwórza w rozwidleniu dróg do kolonii i stacji

mgr Bolesław Panczenko 5.5.1989r.

Wkładkę założył: .....

(imię, nazwisko, data)

Muz.Nar.Roln. w Szreniawie

Miejsce przechowywania negatywów: .....



PKP - mlecznia i serownia nr 14, przerobiona w okresie międzywojennym na dom mieszkalny /przebudowana po wojnie/. W okresie międzywojennym podwórze gospodarcze i pałac oświetlone prądem elektrycznym z agregatu zasilanego maszyną parową z gorzelni lub lokomobilą.

Kolonia mieszkaniowa - po wsch. stronie drogi dojazdowej od szosy wiejskiej i po obu stronach odchodzącej od niej w kierunku podwórza gospodarczego drogi wiejskiej. Wszystkie domy i obora dla krów pracowniczych ustawione kalenicowo do obu dróg. Zbudowane w końcu XIXw. -pocz. XXw., nr 20 - łącznik pomiędzy nr 19 i 21 późniejszy. Nieistniejące - rozebrane po wojnie, pozostałe gruntownie przebudowane, nr 18 częściowo zrujnowany. Nowa kolonia przy drodze w kierunku stacji kolejowej.

Obiekty dla których założono karty szczegółowe:

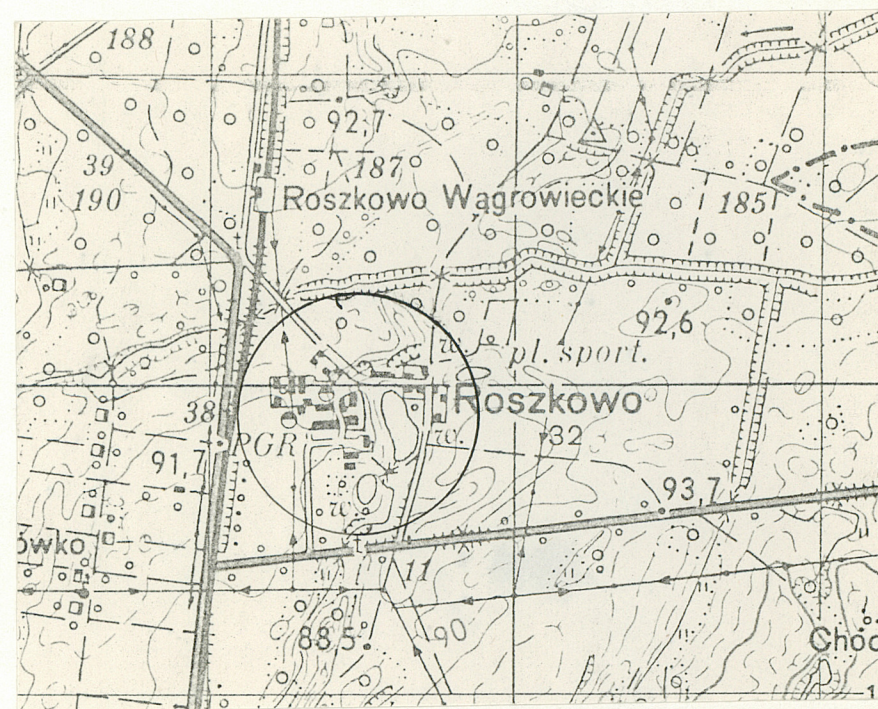
- 1 - spichlerz
- 2 - gorzelnia, płatkarnia
- 3 - obora
- 4 - świnia

Obiekty dla których założono wkładki:

- 5 - stajnia koni wyjazdowych, jałownik

Obiekty dla których nie założono kart ani wkładek:

- 6 - dwór; nie podlega inwentaryzacji
- 7 - oficyna, powozownia; przebudowana
- 8 - stajnia, wolarnia; ,,
- 9 - kuźnia, stelmacharnia, wiata; przebudowana
- 10 - stodoła; przebudowana
- 11 - rządówka, biuro; przebudowana
- 12 - wozownia; przebudowana
- 13 kurnik; przebudowany
- 14 - mlecznia; przebudowana
- 15 - 22 - domy mieszkalne; przebudowane
- 23 - 24 - domy mieszkalne; rozebrane





1. Miejscowość

R O S Z K O W O

2. Obiekt (nazwa jak w karcie)

ZESPÓŁ FOLWARCZNY

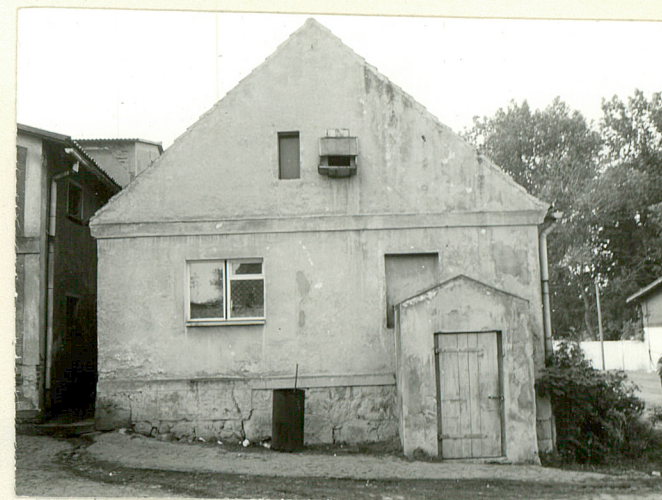
3. Zawartość wkładki (nazwa obiektu lub materiału uzupełniającego)

cd spisu obiektów + 8 fotografii

- 25 - 29 - chlewy; rozebrane  
30 - dom mieszkalny; rozebrany  
31 - 33 - chlewy; rozebrane  
34 - obora dla krów pracowniczych; rozebrana  
35 - budynek inwentarski; rozebrany  
36 - świniaarnia; rozebrana  
37 - odstojnik gorzelni  
38 - stodnia, ujęcie wody dla gorzelni  
39 - chlew; nowy  
40 - dom mieszkalny, sklep; nowy  
41 - chlew; nowy  
42 - hydrofornia; nowa  
43 - chlewnia; nowa  
44 - chlew; nowy  
45 - remiza strażacka, magazyn; nowy



Fr parku przed elēw.zach.pałacu  
widok od pñn.zach.



Elew. pñn. ob. 11 -rządćówka, biuro

Wzór ODZ 1978 r.

Wkładkę założył: mgr Bolesław Panczenko 5.5.1989r.

(imię, nazwisko, data)

Miejsce przechowywania negatywów: Muz.Nar.Roln. w Szreniewie





Elew.pdn. ob.6 - pałac



Elew.zach. ob.6 - pałac



Elew zach. i pdn. ob.22 dom mieszk.



Elew.zach. i płn. ob.19-21  
domy mieszkalne



Elew.wsch. i pdn. ob. 18  
- dom mieszkalny



Kol.mieszkańcowa - widok od zach.



1. Miejscowość

ROSZKOWO

2. Obiekt (nazwa jak w karcie)

ZESPÓŁ FOLWARCZNY

3. Zawartość wkładki (nazwa obiektu lub materiału uzupełniającego)

12 fotografii



Elew. płn.zach. ob. 15-dom mieszk.



Elew. płn.zach.ob. 16-dom mieszk.



Brama wjazdowa na podwórze przy ob. nr 10-stodoła



Brama wjazdowa z parku na podwórze



Elew. wsch. ob.10-stodoła



Elew. płn. ob.8-stajnia

Wkładkę założył: mgr Bolesław Panczenko 5.5.1989r.

(imię, nazwisko, data)

Miejsce przechowywania negatywów: Muz. Nar. Roln. w Szreniawie

OZGraf. Z.P. Ostróda zam. 699 nakł. 23,600

Wzór ODZ 1978 r.





Elew. płn. ob.14-mleczarnia



Elew.zach. i pdn. ob.14-mleczarnia



Elew. wsch. ob. 14-mleczarnia



Elew. pdn. i zach. ob.13-kurnik



Elew. płn. i wsch. ob.7-oficyna



Elew.pdn.wsch. ob.17-dom mieszk.



1. Miejscowość

ROSZKOWO

2. Obiekt (nazwa jak w karcie)

ZESPÓŁ FOLWARCZNY

3. Zawartość wkładki (nazwa obiektu lub materiału uzupełniającego)

14 fotografii



Pdn. fr. parku



Aleja parkowa na płn. od pałacu



Staw mały- widok od płn.zach



Elew. zach. i pdn. ob.12-rządówka i biuro



Część zach. podwórza gosp.



Elew. zach. i pdn. ob.10-stodoła

Wkładkę założył: mgr Bolesław Panczenko 5.5.1989r.

(imię, nazwisko, data)

Miejsce przechowywania negatywów: Muz.Nar.Roln. w Szreniawie

OZGraf. Z.P. Ostróda zam. 699 nakł. 23,600

Wzór ODZ 1978 r.





Elew. pdn. ob.10-stodoła



Elew.płn. i zach. ob.9-kuźnia, stelm.wiata Droga dojazdowa na podwórze i do parku



Elew.wsch. ob.8-stajnia i świnia.



Widok od zach. na aleję doj.do pałacu



Część wsch. podwórze gosp.



Widok od pdn. na staw duży



Drzwi w ob. 7-oficyna



1. Miejscowość  
R O S Z K O W O

2. Obiekt (nazwa jak w karcie) NR 5  
STAJNIA KONI WYJ. JAŁOWNIK.  
OB. STAJNIA KONI ZARODOWYCH  
SWINIARNIA, POK. MASZTALARZA

3. Zawartość wkładki (nazwa obiektu lub materiału uzupełniającego)  
pkt 13 /opis/ + 4 fotografie

Obiekt usytuowany w wielobudynkowym zespole d. folwarku, ok. 10 m na płn.zach. od gorzelni, kalenicowo na osi wsch. - zach.

Materiał, konstrukcja, technika - budynek murowany z cegły na zaprawie wapiennej, w wątku krzyżowym, tynkowany; podmurówka kamienna; strop deskowy z podsufitką, w pom. świniarni z poprzecznym podciągim, wspartym dwoma słupami ceglanymi; wieżba dachowa o konstrukcji kleszczowo-płatwiowej ze słupami stolcowymi usztywnionymi ukośnie zastrzałami; dach kryty dachówką zakładkową, ułożoną w łuskę, posadzka betonowa, na strychu deskowa; otwory okienne o wykroju prostokątnym, zwieńczone odcinkowo, okna ze szczeblinami metalowymi z górną częścią otwieraną na zewnątrz, w pom. mieszkalnym okno czteropodziałowe /dwupoziomowe, dwudzielne/, nowe; otwory wrót o wykroju prostokątnym, jedno w elewacji pdn. zwieńczone odcinkowo, wrota dwuskrzydłowe, deskowe, nowe

Budynek założony na planie prostokąta, z korytami i stanowiskami dla zwierząt usytuowanymi poprzecznie wzdłuż ścian krótszych i działowej

Bryła prosta, zwarta. Budynek parterowy, elewacją zach. stykający się z obiektem nr , częścią elewacji pñ. z obiektem nr , kryty dwuspadowym dachem

Elewacje krótsze zach. i wsch. w parterze ślepe, w części strychowej wsch. 2-osiova, zach. 1-osiova z symetrycznie umieszczonym otworem okiennym, gzyms szczytowy w postaci dwóch rzędów schodkowo wystającej ponad lico muru cegły, narożniki i szczyty zdobione sterczynami ozdobnie opracowanymi w cegle, elewacja pñ. 5-osiova, pdn 6-osiova z gzymsem koronnym w postaci 3 rzędów schodkowo wystającej ponad lico muru cegły, w ścianach szczytowych gzyms koronny tynkowany złożony z trzech rzędów wystającej ponad lico muru cegły

Wnętrze wieloprzestrzenne złożone z niewielkiego pom. mieszkalnego, stajni koni zarodowych i świniarni

Instalacja elektryczna i wodna, ogrzewanie piecowe /pom. mieszkalnego/

Z pierwotnego wyposażenia wewnątrz nie zachowały się żadne elementy

Wymiary - 9,50 x 21 m

Czas powstania - 4 ćw. XIX w. / na podstawie wywiadu ustnego i mapy z 1980r./

Wkładkę założył: mgr Bolesław Panczenko 5.5.1989r.

(imię, nazwisko, data)

Miejsce przechowywania negatywów: Muz.Nar.Roln. w Szreniawie

Wzór ODZ 1978 r.





Elewacja pdn



Elewacja wsch.



Elewacja półn.



Elewacje pdn. i zach.