

A B C D E F G H I J K L Ł M N O P R S T U V W X Y Z

Nr

14910

1. Obiekt

DOM MIESZKALNY

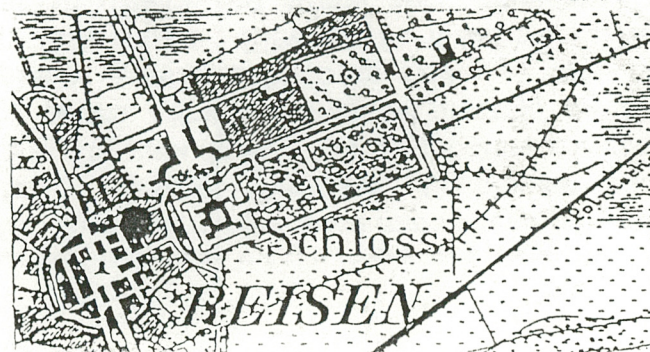
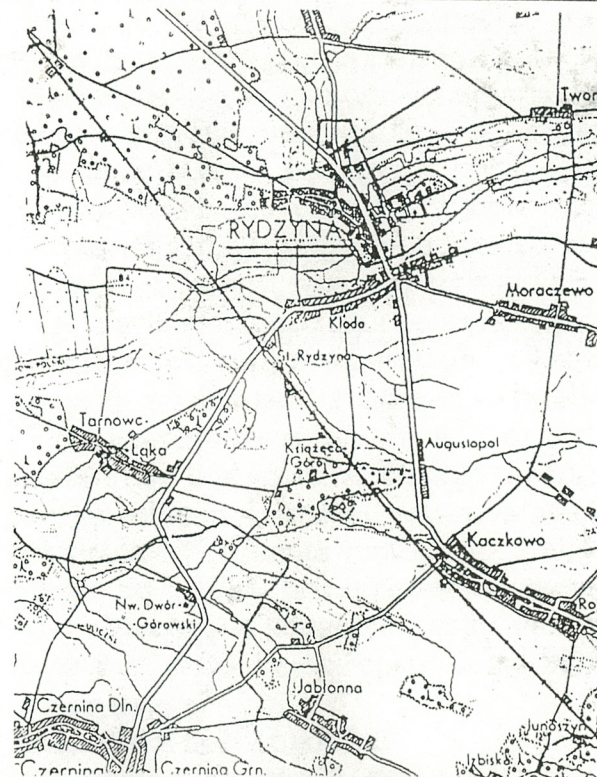
2. Czas powstania

1 poł. XVIII w  
przebud. XIX w

3. Miejscowość

RYDZYNA

11. Zdjęcia, rzut, przekrój, sytuacja,



4. Adres

Rynek 26  
64-130 Rydzyna  
dz. 361 [redacted]

nr hipoteczny  
lub ewid. gruntów

5. Przynależność administracyjna

województwo wielkopolskie  
powiat leszczyński  
gmina Rydzyna

6. Poprzednie nazwy miejscowości

Ridzina; Reisen

7. Przynależność administracyjna

przed 1.01.1999  
województwo

leszczyńskie

8. Właściciel i jego adres

9. Użytkownik i jego adres

[redacted], j.w.

10. Rejestr zabytków

465/1004/A

Nr 240/213A data 30.VIII. 1968r.



12. Autorzy, historia obiektu, określenie stylu

Budynek wzniesiony został zapewne w 1 poł. XVIII i należy do typu domu występującego w Rydzynie w tym okresie z charakterystycznym układem kalenic dachów nad traktem frontowym i tylnym. W XIX w. został częściowo przebudowany - zmiana schodów. Wcześniejsi właściciele obiektu nie są znani. Obecni właściciele weszli w jego posiadanie drogą kupna w 1969 r. od [REDAKTOWANE]. W latach 70-tych XX w. dokonano szeregu prac remontowych w tym: między innymi wymiany stropów oraz wewnętrznych ścian z glinianych na ceglane.

13. Opis ( sytuacja, materiał i konstrukcja, rzut, bryła, elewacje, dach, wnętrze, wyposażenie, instalacje

**SYTUACJA:** Rydzyna to niewielkie miasteczko położone 10 km na południowy wschód od Leszna, przy drodze Leszno- Wrocław. Ośrodkiem rozplanowania jest kwadratowy rynek z dwukondygnacyjną zabudową. W zachodniej pierzei rynku zlokalizowany jest budynek ratusza, usytuowany na osi ulicy przecinającej pierzeje wschodnią i zamkniętej bryłą zamku. Dom Nr 26 położony jest w zwartej zabudowie rynku, w jego pierzei zachodniej, na południe od ratusza. Usytuowany kalenicowo. Elewacją frontową skierowany jest na wschód. Budynek położony jest na długiej, wąskiej działce, od strony zachodniej wychodzącej na ulicę Sienkiewicza i zamkniętej drewnianym budynkiem gospodarczym.

**MATERIAŁ I TECHNIKI:**

**Ściany:** murowane z cegły pełnej obustronnie otynkowane. Na poddaszu ściana szczytowa od strony północnej wykonana w konstrukcji szachulcowej, wypełnionej gliną, od zewnątrz otynkowana, ściana szczytowa od strony południowej drewniana, deskowa. Ściany wewnętrzne pierwotnie konstrukcji szachulcowej, obecnie murowane z cegły, pokryte farbami tapetami lub boazerią. W partii fundamentów ceglane z użyciem kamienia polnego.

**Sklepienia stropy:** nad piwnicami sklepienie z cegły ceramicznej, pełnej założone na łuku pełnym, kolebkowe. W pomieszczeniach parteru w części środkowej obok komina pomieszczenie nakryte murowanym z cegły sklepieniem żaglastym. Stropy drewniane, belkowe, z podsufitką, w części pomieszczeń podbite płytami kasetonowymi. Pierwotnie nad częścią frontową korytarza istniały stropy drewniane, belkowe z odkrytymi belkami, obecnie podbite płytami.

**Wieżba:** drewniana konstrukcji jętkowej, wsparta na ścianie stolcowej. Układ kalenic zróżnicowany - w części frontowej kalenica równoległa do pierzei rynku, w części tylnej prostopadła.

**Dach:** pokryty dachówką ceramiczną zakładkową. Kalenice kryte ceramicznymi gąsiorami.

**Posadzki, podłogi:** w piwnicy posadzki z cegły ceramicznej pełnej ułożonej na płask, w korytarzu od frontu posadzka z płytek ceramicznych, w pomieszczeniu sklepionym posadzka cementowa, w pozostałych pomieszczeniach podłogi drewniane deskowe malowane olejno, na strychu podłogi deskowe białe, w łazienkach kafelki ceramiczne.

**Schody:** wewnętrzne na drugą kondygnację drewniane, jednobiegowe z podstopnicami, z balustradą tralkową o profilowanej poręczy, nowe. Do piwnicy - ceglane, jednobiegowe, na poddasze - drewniane, jednobiegowe bez podstopnic.

**Otwory okienne, okna:** drewniane konstrukcji skrzynkowej, dwudzielne, dwupoziomowe, czteropolowe z ozdobnymi, płaskorzeźbionymi słupkami. W elewacji tylnej okna częściowo wymienione na nowe, plastikowe, zespolone. Otwory okienne w kształcie prostokątów.

**Otwory drzwiowe, drzwi:** otwory drzwiowe w kształcie prostokątów. Stolarka drzwiowa drewniana, konstrukcji ramowo-płycinowej, w większości nowa. Drzwi częściowo z nadświetlem. Część drzwi wewnętrznych szczególnie w tylnym trakcie na parterze posiada skrzydła płytowe.



14. Kubatura	15. Powierzchnia użytkowa	16. Przeznaczenie pierwotne	17. Użytkowanie obecne
1135 m <sup>3</sup>	pow. zabud. 148 m <sup>2</sup> .	mieszkalne	mieszkalne, część parteru nieużytkowana
18. Prace budowlane i konserwatorskie, ich przebieg i dokumentacja (po 1945r.)  W latach 1975 - 80 przeprowadzono następujące prace remontowo – budowlane: - wymiana ścian wewnętrznych z glinianych na ceglane - wymiana schodów, podłóg i drzwi na piętrze - likwidacja pieca chlebowego W 1998 r. - wymiana okien na piętrze na plastikowe (elewacja tylna) W 1999 - wybicie drzwi w miejscu okna w elewacji frontowej, malowanie elewacji i wymiana opierzeń		19. Stan zachowania (fundamenty, ściany zewnętrzne, ściany wewnętrzne, sklepienia, stropy, konstrukcje dachowe, pokrycie dachu, wyposażenie i instalacje)  Stan techniczny ścian ogólnie dobry, jednak w pomieszczeniu parteru od strony frontowej widoczne pęknięcia ściany szczytowej; stan stropów dostateczny, stan więźby - zły, duże ubytki spowodowane działalnością owadów, podłogi na poddaszu ugięte, dach - liczne ubytki, stolarka okienna i drzwiowa - dobra  Zachowana bryła i elewacja frontowa obiektu, charakterystyczny układ dachów, zasadniczy układ wnętrza ze sklepionym pomieszczeniem w przyziemiu, sklepiona piwnica	
20. Najpilniejsze postulaty konserwatorskie  - naprawa więźby - przełożenie dachu - remont i zagospodarowanie parteru			



21. Akta archiwalne i źródła ikonograficzne (rodzaj, numer i miejsce przechowywania)

Sąd Rejonowy w Lesznie, Wydział Ksiąg Wieczystych-  
Rydzyna, [REDACTED]

E Foksowicz , Zabudowa miasta Rydzyny - Rynek 26,  
Dokumentacja techniczno-konserwatorska , Poznań 1969  
archiwum SOZ Delegatura Leszno

- karta „zielona” obiektu , oprac. T. Jurasz, 1957  
archiwum SOZ Delegatura Leszno

-G. Wejman , Projekt zmiany elewacji , 1999  
archiwum SOZ Delegatura Leszno

22 . Bibliografia

- Katalog Zabytków Sztuki w Polsce, t.V. woj. poznańskie,  
z. 12 , pow. leszczyński pod red. A.Sławskiej i T. Ruszczyńskiej ,  
Warszawa 1975, s. 87

23. Uwagi różne

24 Opracowanie karty ewidencyjnej

tekst : Ewa Piesiewicz 2003

plany, rysunki: Ewa Piesiewicz 2003

zdjęcia fotograf. Ewa Piesiewicz 2003

Miejsce przechowywania negatywów SOZ Delegatura leszno

KARTA PO WYPEŁNIENIU PODLEGA OCHRONIE NA PODSTAWIE PRZEPISÓW PRAWA AUTORSKIEGO

25. Adnotacje o inspekcjach, informacje o zmianach (daty, imiona i nazwiska wypełniających)

26 Załączniki

Wkładki Nr 1 - 5



1.Miejscowość: Rydzyna

2.Gmina: Rydzyna

Powiat: Leszno

4.Województwo: Wielkopolskie

Obiekt ( nazwa jak w karcie)

DOM MIESZKALNY - Rynek 26

ciąg dalszy opisu - zdjęcia

**RZUT:** budynek założony jest na rzucie wydłużonego prostokąta o zasadniczo zachowanym układzie trzytraktowym z umieszczoną z boku przelotową sienią zwężającą się w części tylnej i przechodzącą w wąski korytarz..

W środkowym trakcie usytuowany komin. Część tylna wtórnie podzielona na mniejsze pomieszczenia

**BRYŁA:** zwarta; pod częścią południowo-wschodnią podpiwniczona; dwukondygnacyjna, nakryta wąskimi dachami dwuspadowymi, o układzie kalenic charakterystycznym dla zabudowy Rydzyny - nad traktem frontowym układ kalenicowy równoległy, nad traktami tylnymi układ prostopadły do pierzei rynku.

**ELEWACJE:** Fasada na niskim słabo wyodrębnionym cokole, w partii przyziemia czterosiowa z otworami drzwiowymi na osiach środkowych oraz oknami na osiach skrajnych. Na osi skrajnej południowej okno wystawowe. W kondygnacji piętra trzy osie okienne- okna w profilowanych opaskach ustawione są na wspólnym gzymsie. Elewację wieńczy prosty gzyms uskokowy. Elewacja tylna - w partii przyziemia z otworem drzwiowym umieszczonym od strony północnej, w partii drugiej kondygnacji dwa otwory okienne, w szczycie dwa małe okienka ustawione na wspólnym gzymsie. Otwory okienne elewacji tylnej rozmieszczone są nieregularnie.

**WNETRZA:** w trakcie frontowym od północy usytuowany jest korytarz ze schodami na piętro, z korytarza wejście do obszernego pokoju po stronie południowej. Za nim w trakcie środkowym znajduje się sklepione żaglasto niewielkie pomieszczenie, obok niego dawny komin obecnie przekształcony na łazienkę W trakcie tylnym korytarz ze schodami ulega zwężeniu tworząc wąskie przejście na tyły posesji Obok w trakcie tylnym obszerne pomieszczenie wtórnie podzielone. Na piętrze w/g informacji właścicieli mieścił się piec chlebowy. Na poddaszu zachowany komin butelkowy. Pod dwoma pomieszczeniami od strony rynku zachowana jest sklepiona piwnica

**WYPOSAŻENIE:** komin butelkowy

**INSTALACJE:**

- wodno-kanalizacyjna
- elektryczna
- centralne ogrzewanie.



2



3



4





1.Miejscowość: Rydzyna

2.Gmina: Rydzyna

3.Powiat: leszczyński

4.Województwo: wielkopolskie

Obiekt ( nazwa jak w karcie)

DOM MIESZKALNY- Rynek 26

zdjęcia

## SPIS ZDJĘĆ

Numer zdjęcia	Opis zdjęcia
1	Widok ogólny fasady
2	Fragment fasady - widoczny deskowy szczyt od strony południowej
3	Okna w fasadzie i fragment gzymsu koronującego
4	Elewacja tylna - szczytowa
5	Wnętrze - sień ze schodami na piętro
6	Fragment korytarza w części środkowej
7	Sklepione pomieszczenie ciemnej kuchni
8	Schody do piwnicy
9-10	Widok piwnicy
11	Poddasze - komin butelkowy
12 - 13	Konstrukcje więźby dachowej
14	Ściana szachulcowa na poddaszu
15	dawna stodoła - widok od strony ul. Sienkiewicza obecnie budynek gospodarczy
16.	dawna stodoła - drewniane wrota

Wkładkę założyła :

Ewa Piesiewicz 2003 r.

Miejsce przechowywania negatywów ..... SOZ Delegatura Leszno





5



7



6



1.Miejscowość: Rydzyna  
2.Gmina: Rydzyna  
3.Powiat: leszczyński  
4.Województwo: wielkopolskie

Obiekt ( nazwa jak w karcie)

DOM MIESZKALNY - Rynek 26

zdjęcia



8



9

Wkładkę założyła : Ewa Piesiewicz 2003 r.  
Miejsce przechowywania negatywów ..... SOŻ Delegatura Leszno



10



11



12





1.Miejscowość: Rydzyna	Obiekt ( nazwa jak w karcie)	DOM MIESZKALNY - Rynek 26	zdjęcia
2.Gmina: Rydzyna			
3.Powiat: leszczyński			
4.Województwo: wielkopolskie			

13



14





15



16





1.Miejscowość: Rydzyna

2.Gmina: Rydzyna

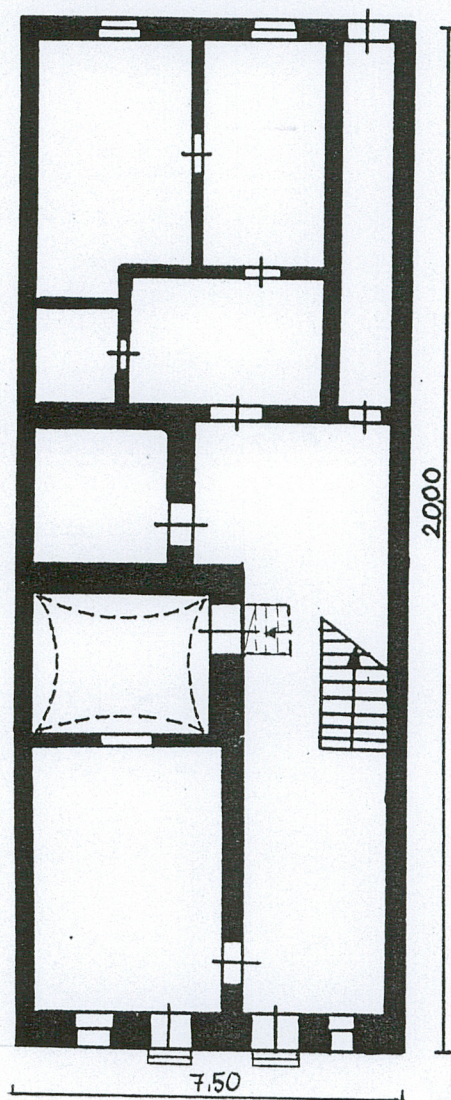
3.Powiat: leszczyński

4.Województwo: wielkopolskie

Obiekt ( nazwa jak w karcie)

DOM MIESZKALNY - Rynek 26

plan sytuacyjny , rzut



0 1 2 3 m  
SKALA 1:100

h - 10 m



Wkładkę założyła :

Miejsce przechowywania negatywów ..... SOZ Delegatura Leszno

Ewa Piesiewicz 2003



