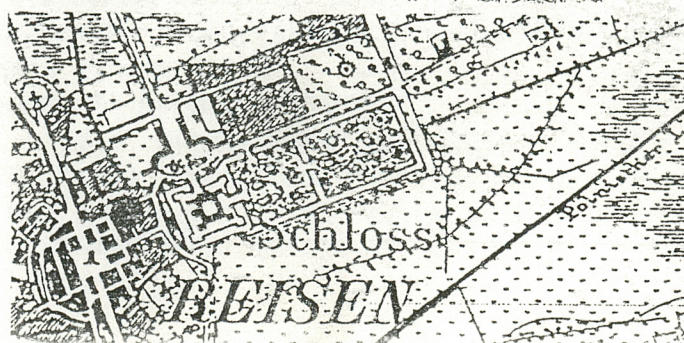


A	B	C	D	E	F	G	H	I	J	K	L	M	N	O	P	R	S	T	U	V	W	X	Y	Z	Nr	14323
---	---	---	---	---	---	---	---	---	---	---	---	---	---	---	---	---	---	---	---	---	---	---	---	---	----	-------

1. Obiekt	DOM MIESZKALNY	2. Czas powstania	1 poł. XIX w.	3. Miejscowość	RYDZYNA
-----------	----------------	-------------------	---------------	----------------	---------

11. Zdjęcia, rzut, przekrój, sytuacja,	
----------------------------------------	--



4. Adres	Rynek 3 64-130 Rydzyna
nr hipoteczny lub ewid. gruntów dz. 357	[REDACTED]
5. Przynależność administracyjna	województwo wielkopolskie powiat leszczyński gmina Rydzyna
6. Poprzednie nazwy miejscowości	Ridzina, Reisen
7. Przynależność administracyjna przed 1.01.1999	województwo leszczyńskie
8. Właściciel i jego adres	[REDACTED]
9. Użytkownik i jego adres	[REDACTED]
10. Rejestr zabytków	444/2004p/A Nr 225/198A data. 29.VIII 1968

12. Autorzy, historia obiektu, określenie stylu

W KW Rydzyna Wykaz L.103 pierwsza wzmianka datowana jest na 1832 r. Wówczas jako właściciel wymieniony był George Schubert. Od 1874 r. nieruchomość przechodzi w ręce Franza Langwitza, zaś od 1881 r. – Wilhelma Zommera. Wkrótce, bo w 1882 r. właścicielem staje się Franz Staff, natomiast od 1887 r. August Zimmer z Leszna, który jeszcze w tym samym roku odsprzedał nieruchomość Franzowi Haeneltowi. Od 1898 r. do 1944 r. posesja znajduje się w rękach rodziny Wirbel. Ostatnim właścicielem był Hubert Wirbel. W 1957 r. nieruchomość przechodzi na Skarb Państwa. W latach 60.XX w. nieruchomość należała do rodziny Kaczmarków, od których w 1997 r. kupili ją obecni właściciele – [REDAKTOWANE]

Budynek wzniesiony w 1 poł. XIX w., bez wyraźnych cech stylowych.

13. Opis (sytuacja, materiał i konstrukcja, rzut, bryła, elewacje, dach, wnętrze, wyposażenie, instalacje)

SYTUACJA: Budynek położony jest w zachodniej pierzei Rynku po północnej stronie ratusza, w zwartej zabudowie. Usytuowany kalenicowo do Rynku, na wąskiej wydłużonej działce, graniczącej od zachodu z ulicą Sienkiewicza. Na działce wzdłuż jej południowej granicy zlokalizowane są współczesne budynki gospodarcze.

MATERIAŁ I TECHNIKI:

Ściany: murowane z cegły ceramicznej pełnej, obustronnie otynkowane. Ściana szczytowa północna w partii poddasza częściowo deskowa. W kondygnacji parteru ściana pomiędzy korytarzem a pokojem traktu frontowego od południa wykonana przypuszczalnie z cegły dziurawki. Ściany łazienki z siporeksu. Od strony wewnętrznej ściany są malowane farbami oraz pokryte tapetami.

Sklepienia stropy: nad piwnicą sklepienie ceglane, kolebkowe, z układem cegieł w jodełkę. Nad pozostałymi kondygnacjami stropy drewniane, belkowe z podsufitką. W pokoju na parterze od strony południowej oraz korytarzu i pokojach na drugiej kondygnacji od strony rynku sufity podbite są dodatkowo deskami, w kuchni sufit podbity jest płytami.

Dach: kryty papą na odeskowaniu

Wieżba: drewniana ze ścianką kolankową, krokwiowo-płatwiowa wsparta na czterech rzędach słupów z mieczami.

Posadzki, podłogi: w piwnicy podłoga ceglana, obecnie pokryta płytkami PCV, w korytarzu na parterze oraz w łazience płytki ceramiczne, w pokojach podłogi drewniane, deskowe, w pokoju przyziemia od strony południowej podłoga pokryta płytami wiórowymi i linoleum. Na poddaszu podłogi deskowe, białe, częściowo pokryte płytami.

Schody: do piwnicy ceglane obecnie obłożone płytkami ceramicznymi. Na drugą kondygnację prowadzą schody drewniane, zabiegowe z belką policzkową i podstopnicami. Poręcz i balustrada schodów proste, słupek skromnie wycinany. Na poddasze prowadzą nowe, drewniane schody jednobiegowe, z belką policzkową.

Otworki okienne, okna: otworki okienne posiadają kształt prostokątów, na poddaszu znajdują się małe okienka w kształcie prostokątów zbliżonych do kwadratu. Okna drewniane skrzynkowe. W elewacji frontowej w kondygnacji parteru, dwudzielne, dwupoziomowe, czteropolowe, z dolnym skrzydłem dzielonym poziomą szczeliną. W kondygnacji piętra okna dwudzielne, ze skrzydłami dzielonymi trzema poziomymi szczelinami. Od strony wnętrza okna obu kondygnacji umieszczone są we wnękach okiennych zamkniętych łukiem odcinkowym. Okna poddasza drewniane, pojedyncze, krosnowe.

Otworki drzwiowe, drzwi: otworki drzwiowe zamknięte prosto jedynie drzwi frontowe zamknięte są łukiem odcinkowym. Drzwi frontowe drewniane, jednoskrzydłowe z nadświetlem, skrzydło konstrukcji płycinowej, częściowo przeszklone, przeszklenie dzielone jest krzyżowymi szczelinami, oraz w górnej części szczeliną o zarysie odcinka łuku. Drzwi wewnętrzne – wszystkie jednoskrzydłowe o skrzydłach płycinowych, przeszklonych oraz płytowych – nowe.

14. Kubatura	15. Powierzchnia użytkowa	16. Przeznaczenie pierwotne	17. Użytkowanie obecne
800m ²	96m ²	mieszkalne	mieszkalne
18. Prace budowlane i konserwatorskie, ich przebieg i dokumentacja (po 1945r.) <ul style="list-style-type: none"> - w latach 70. XX w. przeprowadzono remont dachu, wymieniono niektóre elementy więźby , być może wówczas wymieniono ścianę wewnętrzną pomiędzy korytarzem a pokojem po stronie południowej z glinianej na ceglaną i zastosowano podciąg - w 1988 r. częściowo wymieniono instalację elektryczną , wymalowano wnętrza, założono tapety, podbito sufit deskami 		19. Stan zachowania (fundamenty, ściany zewnętrzne, ściany wewnętrzne, sklepienia, stropy, konstrukcje dachowe, pokrycie dachu, wyposażenie i instalacje <ul style="list-style-type: none"> - Stan techniczny obiektu - widoczne w przeszłości osiadanie ściany południowej i części południowej fasady budynku, obecnie według oceny właścicieli dalej nie postępuje. Stan techniczny stropów, więźby, pokrycie dachów ogólnie dość dobry. - Stan zachowania - zachowane rozplanowanie obiektu z niewielkimi zmianami na parterze, (łazienka , kotłownia), zachowana stolarka okienna , drzwi frontowe , schody wewnętrzne na drugą kondygnację 	
20. Najpilniejsze postulaty konserwatorskie			

21. Akta archiwalne i źródła ikonograficzne (rodzaj, numer i miejsce przechowywania)

Sąd Rejonowy w Lesznie, Wydział Ksiąg Wieczystych-

E. Foksowicz, Zabudowa miasta Rydzyny - Rynek 3
Dokumentacja techniczno-konserwatorska, Poznań 1969
archiwum SOZ Delegatura Leszno

- karta „zielona” obiektu, oprac. T. Jurasz, 1957
archiwum SOZ Delegatura Leszno

22. Bibliografia

- Katalog Zabytków Sztuki w Polsce, t.V. woj. poznańskie,
z. 12, pow. leszczyński pod red. A. Sławskiej i T. Ruszczyńskiej,
Warszawa 1975, s. 87.

23. Uwagi różne

24. Opracowanie karty ewidencyjnej

tekst : Ewa Piesiewicz 2003



plany, rysunki: Ewa Piesiewicz 2003



zdjęcia fotograf. Ewa Piesiewicz 2003



Miejsce przechowywania negatywów SOZ Delegatura Leszno

KARTA PO WYPEŁNIENIU PODLEGA OCHRONIE NA PODSTAWIE PRZEPISÓW PRAWA AUTORSKIEGO

25. Adnotacje o inspekcjach, informacje o zmianach (daty, imiona i nazwiska wypełniających)

26. Załączniki

Wkładki Nr 1 - 5

1.Miejscowość: Rydzyna 2.Gmina: Rydzyna 3.Powiat: leszczyński 4.Województwo: wielkopolskie	Obiekt (nazwa jak w karcie) DOM MIESZKALNY , Rynek 3	ciąg dalszy opisu - zdjęcia
-----------------------------------------------------------------------------------------------------	--------------------------------------------------------------	-----------------------------

RZUT: budynek założony na rzucie prostokąta z wąskim korytarzem nieco przesuniętym w stosunku do osi, rozszerzającym się w części środkowej i mieszczącym zabiegowe schody na drugą kondygnację. Po stronie północnej korytarza znajdują się dwa pomieszczenia - duży, prostokątny pokój od frontu i kwadratowa kuchnia w części tylnej. Do części tylnej dobudowany kwadratowy wiatrołap.

BRYŁA : zwarta, podpiwniczona pod pokojem znajdującym się w części północnej budynku, dwukondygnacyjna, nakryta dachem dwuspadowym o małym kącie nachylenia połaci. Przed wejściem w elewacji tylnej prostopadłościenny wiatrołap kryty płaskim dachem.

ELEWACJE: na niskim, słabo wyodrębnionym cokole. Fasada: czteroosiowa z otworem drzwiowym umieszczonym na drugiej osi od południa. Otwory okienne obramowane są płaskimi opaskami i umieszczone na wspólnym gzymsie. Ponad oknami parteru znajduje się prostokątna płycina. Pod okapem małe okienka poddasza. Elewacja tylna: czteroosiowa z przybudówką wiatrołapu na drugiej osi od południa.

WNĘTRZA: za wejściem frontowym znajduje się wąski korytarz po którego obu stronach założone są dwa pomieszczenia o różnej wielkości. Pokój po stronie południowej ma nieco obniżony sufit. Sam korytarz posiada posadzki na różnym poziomie, niewielki odcinek od frontu jest założony nieco niżej i do dalszej części prowadzą dwa stopnie. Wejście do piwnicy znajduje się w kuchni i prowadzi przez właz w podłogę zamknięty klapą. Pierwotnie było to jedno duże pomieszczenie piwniczne sklepione kolebką, które zostało podzielone w poprzek na dwa mniejsze. Na drugiej kondygnacji budynku znajdują się dwa pokoje od frontu i dwa od strony tylnej.

WYPOSAŻENIE:

- stolarka drzwi frontowych z 1 ćw. XX w.
- stolarka schodów na piętro
- stolarka okienna z 2 poł. XIX w.

INSTALACJE:

- wodno – kanalizacyjna
- elektryczna
- centralne ogrzewanie



2



3



4

1.Miejscowość: Rydzyna
2.Gmina: Rydzyna
3.Powiat: leszczyński
4.Województwo: wielkopolskie

Obiekt (nazwa jak w karcie)

DOM MIESZKALNY , Rynek 3

zdjęcia

SPIS ZDJĘĆ

Nr zdjęcia	Opis zdjęcia
1	Ogólny widok budynku
2	Fasada – widok od strony północnej
3	Fasada – widoczna ugięcie kalenicy dachu
4	Elewacja tylna
5	Widok ogólny posesji od strony podwórza
6	Drzwi frontowe
7	Okno w drugiej kondygnacji fasady
8-9	Sklepienia piwnicy
10	Korytarz – widok w kierunku drzwi wejściowych
11	Korytarz – widok w kierunku drzwi na podwórze z prawej widoczne załamanie komina
12	Schody na piętro
13	Słupki schodów
14	Schody na poddasze
15	Nowe drzwi wejściowe – przykład typowej stolarki
16	Okno piętra – widok od strony wnętrza
17	Ściana szczytowa północna na poddaszu – częściowo deskowana
18	Ściana szczytowa południowa – widoczne pęknięcia w części górnej
19	Fragment ściany szczytowej północnej na poddaszu
20-21	Konstrukcja więźby dachowej

Wkładkę założyła :

Ewa Piesiewicz 2003 r

Miejsce przechowywania negatywów SOZ Delegatura Leszno



5

6



7



1.Miejscowość: Rydzyna
2.Gmina: Rydzyna
3.Powiat: leszczyński
4.Województwo: wielkopolskie

Obiekt (nazwa jak w karcie)

DOM MIESZKALNY , Rynek 3

Zdjęcia

8



9



Wkładkę założyła :

Ewa Piesiewicz 2003r.

Miejsce przechowywania negatywów

SOZ Delegatura Leszno

10



11



12



1.Miejscowość: Rydzyna
2.Gmina: Rydzyna
3.Powiat: leszczyński
4.Województwo: wielkopolskie

Obiekt (nazwa jak w karcie)

DOM MIESZKALNY , Rynek 3

Zdjęcia

13



14



15



Wkładkę założyła :
Miejsce przechowywania negatywów

Ewa Piesiewicz 2003r.
SOZ Delegatura Leszno

16



18



17



1.Miejscowość: Rydzyna
2.Gmina: Rydzyna
3.Powiat: leszczyński
4.Województwo: wielkopolskie

Obiekt (nazwa jak w karcie)

DOM MIESZKALNY , Rynek 3

Zdjęcia

19



20



Wkładkę założyła : Ewa Piesiewicz
Miejsce przechowywania negatywów SOZ Delegatura Leszno

21

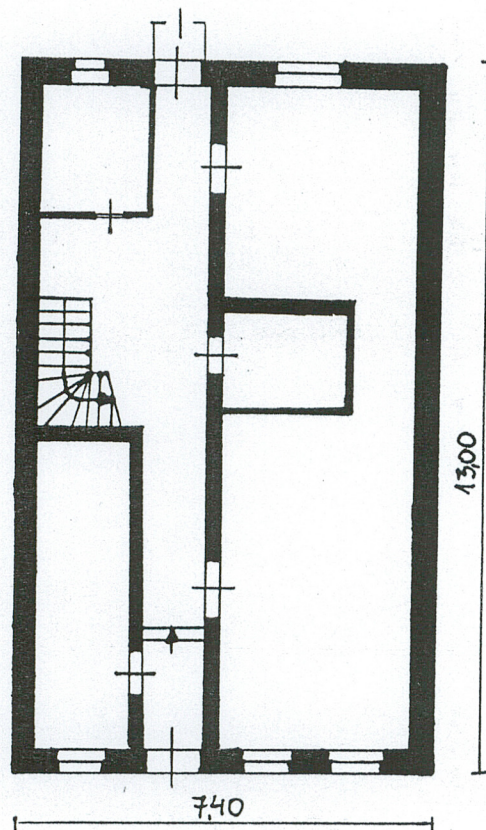


1.Miejscowość: Rydzyna
2.Gmina: Rydzyna
3.Powiat: leszczyński
4.Województwo: wielkopolskie

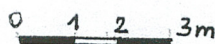
Obiekt (nazwa jak w karcie)

DOM MIESZKALNY , Rynek 3

plan sytuacyjny i rzut



h - 9,5 m



Wkładkę założyła :

Ewa Piesiewicz 2003
Miejsce przechowywania negatywów SOZ Delegatura Leszno

