

1. Obiekt

DWÓR

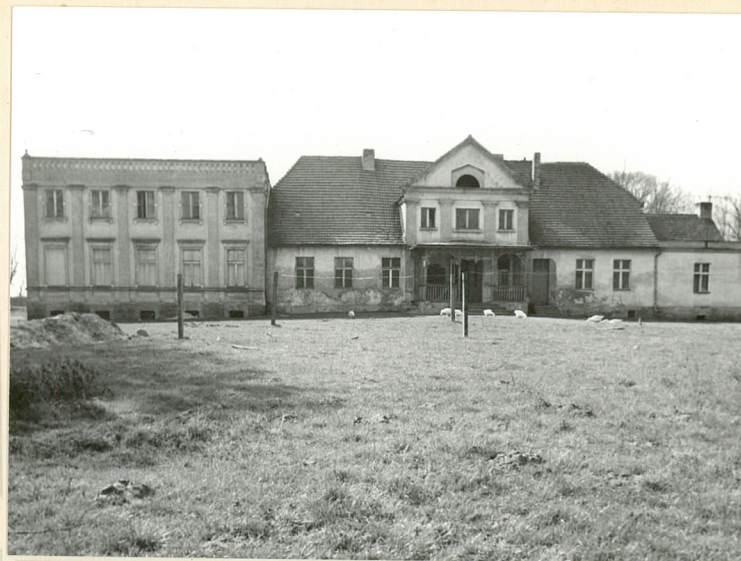
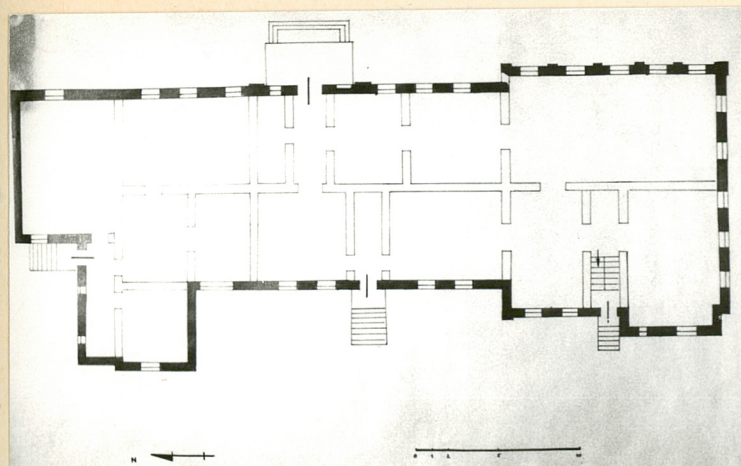
2. Czas powstania

3 poł. XIX, XX w.

3. Miejscowość

JABŁKOWO

11. Zdjęcia, plan sytuacyjny, rzuty



autor zdjęć Łukasz Makulec
data wykonania 15.04.1985
miejsce przechowywania negatywów WKZ Poznań

4. Adres

Jabłkowo

nr hipoteczny T.1, K.1, Art.24

5. Przynależność administracyjna

województwo poznańskie

gmina Skoki

6. Poprzednie nazwy miejscowości

7. Przynależność administracyjna
przed 1.VI.1975

województwo poznańskie

powiat wągrowiecki

8. Właściciel i jego adres

Zakład Rolny Jabłkowo, PGR Popo-
wo Kościelne.

9. Użytkownik i jego adres

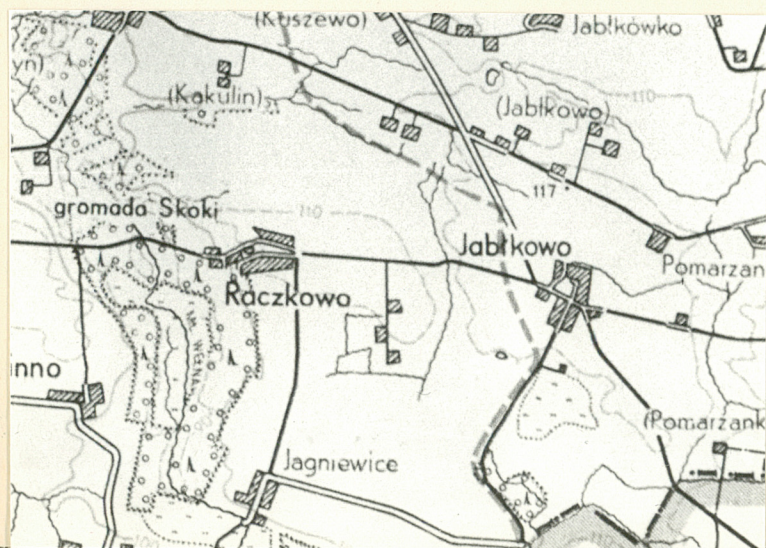
Zakład Rolny Jabłkowo,
62-085 Skoki

10. Rejestr zabytków

788/Wkup/A 40-12

Nr K1.III 880/179 data 11.03.1970

W w. XIX właścicielem Jabłkowa był Leonard Brzeski, który ok. połowy w. XIX stał się także właścicielem Raczkowa i Stawian. W.w. XX Jabłkowo jest własnością hrabiego Ponińskiego, po którego śmierci w r. 1934 dobra przejęła córka. Pałac zbudowany w 1 poł. w. XIX. Na początku w. XX /lub pod koniec XIX ?/, rozbudowa dworu o skrzydła pn. i pd. W okresie wojny 1939-45 w posiadaniu właściciela niemieckiego, Schneidera. W r. 1945 upaństwowiony. Obecnie własność Zakładu Rolnego Jabłkowo. Wnętrza przebudowane. Klasyfikujący.



Usytuowany w zach. części wsi Jabłkowo, na pd. od drogi Pomorzan-Popowo Kościelne. Zwrócony frontem na wsch. Od wsch. przed pałacem /ok. 200 m./, ogrodzone zabudowania folwarczne - drewniany spichlerz, stodoła, gorzelnia. Położony w parku krajobrazowym, obecnie zdewastowanym, rozciągającym się na pd. od dworu. W parku trzy sadzawki, obecnie zarośnięte. Murowany z cegły, otynkowany, na ceglanej również otynkowanej podmurówce. Jedynie skrzydło pd. na nietynkowanej podmurówce z kamienia polnego. Dachy kryte podwójnie kładzioną karpiówką, dach skrzydła południowego papą. Obramienia okien i drzwi ceglane. Konstrukcja dachu drewniana. Podłogi drewniane z desek. Schody zewnętrzne murowane, od strony fasady bez balustrady, w elewacjach pn. i zach. z balustradami metalowymi współczesnymi, w skrzydle pd. ograniczone uskokowym murkiem. Schody wewnętrzne drewniane dwubiegowe z drewniną tralkową balustradą. Otwory drzwiowe korpusu głównego prostokątne, zamknięte prosto; na osi elewacji otwór szeroki i drzwi dwuskrzydłowymi oszklonymi, pozostałe węższe, z drzwiami jednoskrzydłowymi oszklonymi w górnych paritach. W skrzydle pd. drzwi jednoskrzydłowe. Otwory okienne w korpusie głównym budynku prostokątne, w wystawkach dachowych zbliżone do kwadratu, bez obramowań.

Na rzucie prostokąta. Budynek główny dziewięcioosiowy, dwutraktowy. od pd. pięcioosiowe skrzydło na rzucie zbliżonym do kwadratu, od ~~węższa od~~ pn. węższa od korpusu głównego przybudówka, od zach. także niewielka przybudówka w pn. części elewacji. Dwór jednokondygnacyjny, nisko podpiwniczony, z użytkowym wysokim poddaszem; skrzydło pd. dwukondygnacyjne, niewiele niższe od szczytu dachu części centralnej budynku. Przybudówki od strony północnej jednokondygnacyjne ze szczytami dachów sięgającymi krawędzi naczółka dachu głównego. Nad korpusem głównym dach dwuspadowy z naczółkami, nad skrzydłem południowym płaski, na przybudówkach pn. daszki dwuspadowe. Na osi elewacji frontowej, w przyziemiu, drewniany ganek na podmurówce poprzedzonej schodami. Front ganku wsparty na drewnianych filarach, między którymi po bokach balustrada. Nad gankiem wystawka dachowa z trzema otworami okiennymi pomiędzy pilastrami, nad którymi gierzowiny gzyms. Ponad gzymsem szczyt zamknięty trójkątnie z półokrągłym otworem okiennym na osi. W elewacji ogrodowej analogiczna wystawka, w której obu kondygnacjach przedzielonych prostym

14. Kubatura 1169 m ³	15. Powierzchnia użytkowa 292,2 m ²	16. Przeznaczenie pierwotne mieszkalne	17. Użytkowanie obecne mieszkalne
18. Prace budowlane i konserwatorskie, ich przebieg i dokumentacja 1945 - niezniszczony lata 60-te - remont - przełożenie dachu nad korpusem głównym budynku, przebudowa wnętrza, położenie tynków zewnętrznych, malowanie. 1975 - remont skrzydła południowego: nowe tynki, przełożenie dachu, skucie gzymsów wieńczących.		19. Stan zachowania (fundamenty, ściany zewnętrzne, ściany wewnętrzne, sklepienia, stropy, konstrukcje dachowe, pokrycie dachu, wyposażenie i instalacje) W części starszej budynku bardzo zagrzybione i zawilgocone ściany zewnętrzne i wewnętrzne. Nieszczelny dach. Zniszczone instalacje elektryczna i wodociągowa. W skrzydle pd. ściany zawilgocone w partii przyziemia. W części górnej zacieki od wody deszczowej powstające w wyniku skucia gzymsu wieńczącego	
20. Najpilniejsze postulaty konserwatorskie Przełożenie dachu na korpusem głównym. Zabezpieczenie przeciwwilgociowe ścian.			

21. Akta archiwalne (rodzaj akt, numer i miejsce przechowywania)

Archiwum Państwowe w Poznaniu

22. Bibliografia

- 1/ Katalog zabytków sztuki w Polsce. T.V, z.27.
- 2/ Słownik geograficzny Królestwa Polskiego. W-wa 1880-1902

23. Źródła ikonograficzne i fotografie (rodzaj, miejsce przechowywania, sygnatury)

1724
1-18
17-34
30-36
1741
9-12

24. Uwagi różne

W posiadaniu WKZ w Poznaniu znajduje się karta obiektu, starego typu z X.1959 roku.

25. Wypełnił

Barbara Masacz
20.04.1985

26. Sprawdził

1. Miejscowość

Jabłkowo

2. Obiekt (nazwa jak w karcie)

Dwór

3. Zawartość wkładki (nazwa obiektu lub materiału uzupełniającego)

c.d. nr 13, c.d. nr 11.

gzymsem, po dwa otwory okienne. Skrzydło południowe w kostiumie klasycystycznym. Dookoła niego mały gzyms cokołowy i wydatniejszy pod oknami pierwszej kondygnacji. Otwory okienne w ozdobnych obramieniach, z podokiennikami, zwieńczone wycinkami gzymsu. W kondygnacji drugiej parapety wsparte na konsolkach. W elewacji frontowej skrzydła podział osiowy wprowadzają wielkie pilastry biegnące przez obie kondygnacje. Do zach. ściany skrzydła dostawiona parterowa przybudówka, na którym płaskim dachu taras otoczony metalową balustradą. Dookoła dachu murewany parapet, pod którym pierwotnie przebiegał gzyms z fryzem ornametalnym, obecnie skuty. Wnętrza przekształcone.



Wkładkę założył: Barbara Masacz 20.04.1985
(imię, nazwisko, data)

Miejsce przechowywania negatywów: WKZ Poznań



1. Miejscowość

Jabłkowo

2. Obiekt (nazwa jak w karcie)

Dwór

3. Zawartość wkładki (nazwa obiektu lub materiału uzupełniającego)

c.d. nr 13, c.d. nr 11.



Wkładkę założył: Łukasz Makulec 20.04.1985
(imię, nazwisko, data)

Miejsce przechowywania negatywów: WKZ Poznań

