

1. Obiekt

2. Czas powstania

3. Miejscowość

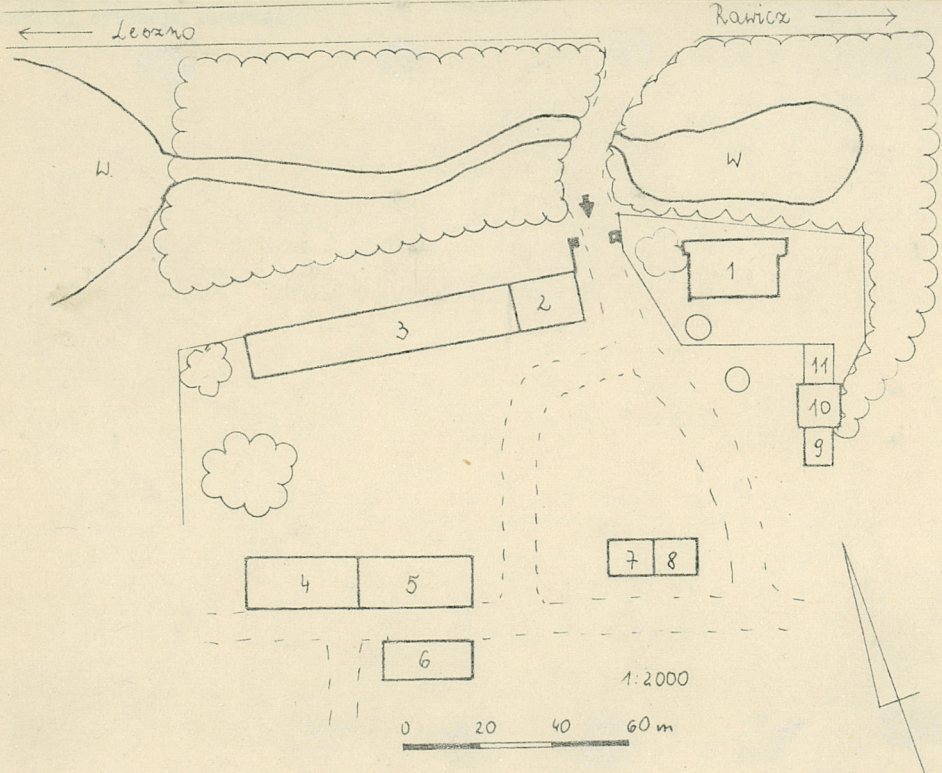
1783

FOLWARK ROJĘCZYN - karta założenia

koniec XVIII
XX w.

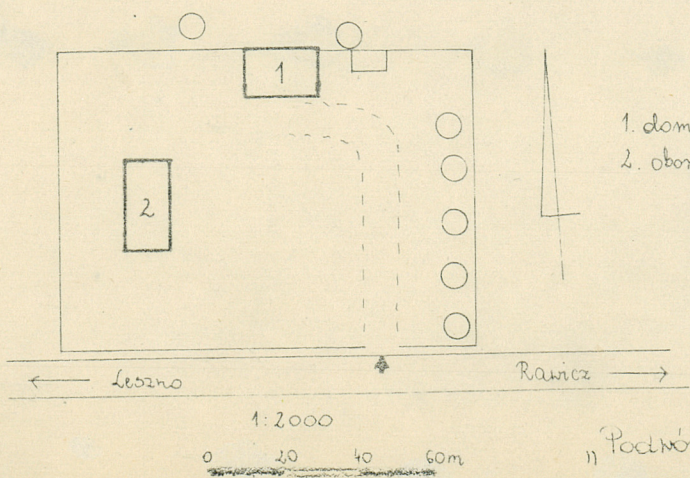
ROJĘCZYN

11.



- 1. dwór
- 2. dom mieszkalny
- 3. stajnia i obora, ob. magazyn
- 4. stodoła
- 5. obora, ob. magazyn
- 6. dom mieszkalny, nr 13
- 7. stolarnia, ob. magazyn
- 8. dom mieszkalny
- 9. magazyn
- 10. spichlerz
- 11. kotłownia

"Podwórze dolne"



- 1. dom mieszkalny
- 2. obora, ob. chlewnia

"Podwórze górne"

4. Adres Rojeczyn
64-131 Kaczkowo
nr hipoteczny

5. Przynależność administracyjna
województwo Leszczyńskie
gmina Rydzyna

6. Poprzednie nazwy miejscowości
Roniken

7. Przynależność administracyjna
1 VI 1975
województwo poznańskie
powiat Leszno

8. Właściciel i jego adres
Rolnicza Spółdzielnia
Produkcyjna - Kaczkowo
Szkoła Podstawowa-Rojeczyn

9. Użytkownik i jego adres
J. W.

10. Rejestr zabytków:
Nr 511/4 (olwosi) data 2.9 70r.

12. Autorzy, historia obiektu, określenie stylu

Pierwsza wzmianka o wsi Rojęczyn pochodzi z 1310 r. W okresie tym wieś należała do powiatu ponieckiego. Ok. 1564 r. należała do biskupstwa poznańskiego. Losy folwarku do roku 1926 są nieznane. W 1926 r. właścicielem folwarku był dr Witold Celichowski. z Poznania. W skład jego posiadłości wchodziły także folwarki Kaczkowo i Lasotki. Posiadłość jego obejmowała 882 ha, z czego 667 ha to ziemia uprawna. Zbiorniki wodne zajmowały powierzchnię 5 ha. Produkcja towarowa nastawiona była na reprodukcję uznanych nasion zbóż oraz hodowlę bydła czerwonego rasy wschodniofryzyjskiej. W okresie powojennym folwark rozparcelowano. W latach 50-ych zawiązała się spółdzielnia, którą rozwiązano po paru latach i ponownie rozparcelowano ziemię. Od 1961 r. właścicielem folwarku jest Rolnicza Spółdzielnia Produkcyjna w Kaczkowie. W dworze mieści się obecnie Szkoła Podstawowa.

13. Opis (sytuacja, materiał i konstrukcja, rzut, bryła, elewacje, wnętrze wyposażenie, instalacje)

Założenie usytuowane jest po południowej stronie drogi Leszno - Rawicz, oraz na północ od lokalnej drogi gruntowej prowadzącej przez wieś. Zespół usytuowany jest na zachodnim obrzeżu wsi Rojęczyn. Założenie obejmuje dwór wraz z parkiem oraz dwa podwórza gospodarczo-folwarczne. W parku znajdują się dwa zbiorniki wodne połączone ciekami. Dwór /1/ usytuowany jest na południe od wschodniego zbiornika wodnego oraz na północno-zachód od spichlerza /10/. Stanowi północno-wschodni narożnik podwórza gospodarczo-folwarcznego zwanego podwórzem dolnym. Dwór zbudowany jest w stylu późnobarokowym, murowany z cegły. Piętrowy, siedmioosiowy. Wewnątrz jest dwutraktowy, z sienią na osi, w której znajduje się klatka schodowa. W sieni znajduje się późnobarokowy, zabudowany kominek. Od frontu - piętrowy ganek na kolumnach. Dwór wraz z otaczającym go terenem otoczony jest płotem. Założenie posiada kształt czworokąta zbliżonego do trapezu o dłuższym boku na linii wschód-zachód. Jest ono nieosiowe i niesymetryczne. Budynki stanowiące południową granicę podwórza są równoległe do drogi Leszno-Rawicz. Pierwotnie zespół stanowił kompozycję zamkniętą o otwarciach szczelinowych. Zespół nie posiada wyraźnej dominanty. Główny wjazd na teren założenia wiedzie przez bramę wjazdową usytuowaną w północnej części założenia pomiędzy domem mieszkalnym /2/ a dworem /1/. Podwórze gospodarczo-folwarczne ogranicza: od północy dwór, zachowana brama wjazdowa, dom mieszkalny /2/, stajnia i obora, ob. magazyn oraz mur wzniesiony w okresie powojennym z płyt betonowych. Zachodnią stronę założenia stanowiła nieistniejąca kryta strzechą stodoła obecnie mur betonowy. Południową stronę założenia stanowi stodoła /4/ przystająca od zachodu do opory, ob. magazynu /5/. Na południe od niej znajduje się dom mieszkalny nr 13 /6/. Kolejnymi budynkami ograniczającymi podwórze od południa są stolarnia, ob. magazyn /7/ oraz przylegający do niej od wschodu dom mieszkalny /8/. Pomiędzy oborą, ob. magazynem /5/ a stolarnią, ob. magazynem /7/ znajdowała się nieistniejąca obecnie stajnia. Na wsch. od domu mieszkalnego /8/ znajdowała się nieistniejąca obecnie stodoła. Wsch. granicę podwórza gospodarczo-folwarcznego stanowią magazyn /9/, spichlerz /10/, kotłownia /11/. We wnętrzu podwórza znajdują się pojedyncze drzewa i krzewy.

14. Kubatura

15. Powierzchnia użytkowa

podwórze górne - 0,88 ha
podwórze dolne - 1,44 ha
park - 1,2 ha

16. Przeznaczenie pierwotne

produkcja towarowa

17. Użytkowanie obecne

magazynowe

18. Prace budowlane i konserwatorskie, ich przebieg i dokumentacja

"Podwórze górne" zmieniło wygląd po wojnie - pierwotnie posiadało wnętrze architektoniczne, a obecnie krajobrazowe /spowodowane jest to wyburzeniem stodół ograniczających to podwórze od południa i wschodu./

Na „podwórzu dolnym” wyburzono 3 budynki - 2 stodoły i stajnię./ z tego powodu założenie obecnie charakteryzuje się otwarciami szerokimi/.

Dom mieszkalny /2/ oraz stolarnia, ob. magazyn /7/ zostały w dużym stopniu przebudowane/podw. dolne/.

Na środku podwórza folwarcznego planowana jest budowa wagi.

19. Stan zachowania (fundamenty, ściany zewnętrzne, ściany wewnętrzne, sklepienia, stropy konstrukcje dachowe, pokrycie dachu, wyposażenie i instalacje)

Stan zachowania dworu dobry.

Park zaniedbany.

Stan zachowania obiektów w kartach szczegółowych.

20. Najpilniejsze postulaty konserwatorskie

21. Akta archiwalne (rodzaj akt, numer i miejsce przechowania)

22. Bibliografia

"Słownik geograficzny Królestwa Polskiego"
"Księga adresowa gospodarstw rolnych" - 1926 r.
"Katalog zabytków sztuki w Polsce" - t. 12.

23. Źródła ikonograficzne i fotografia (rodzaj, miejsca przechowywania, sygnatury)

24. Uwagi różne

Numer w rejestrze zabytków dotyczy dworu.
Park odtworzony na podst. kart BDZ.

25. Opracował

tekst J. Wyrwiński, luty 1988

imię, nazwisko, data, podpis

plany, rysunki J. Wyrwiński, luty 1988

imię, nazwisko, data, podpis

zdjęcia fotogr J. Wyrwiński, luty 1988

imię, nazwisko, data, podpis

miejsce przechowania negatywów MNR w Szreniawie

Karta po wypełnieniu podlega ochronie na podstawie przepisów prawa autorskiego

26. Adnotacje o inspekcjach, informacje o zmianach (daty, imiona i nazwiska wypełniających)

27. Załączniki

3 wkładki

4 karty szczegółowe

1. Miejscowość Rojęczyn	2. Obiekt (nazwa jak w karcie) Folwark Rojęczyn - karta założenia	3. Zawartość wkładki (nazwa obiektu lub materiału uzupełniającego) c.d. punktu 13, plan orientacyjny, zdjęcia
----------------------------	---	--

c.d. punktu 13:

Założenie posiada wnętrze architektoniczne z otwarciami szerokimi, podłogą zieloną - wklęsłą. Wklęsłość dziedzińca spowodowana jest umieszczeniem pośrodku niego rowem odprowadzającym wodę z opadających do niego nieznacznych stoków. W odległości ok. 500 m na zachód od dworu znajduje się drugie podwórze gospodarczo-folwarczne, zwane „podwórzem górnym”. Usytuowane jest ono na północ od drogi Leszno-Rawicz, w środkowej części wsi Rojęczyn. Północną granicę tego podwórza stanowi dom mieszkalny /1/ oraz mur z płyt betonowych. Zachodnią granicę tworzy obora, ob. chlewnia /2/. Południową stanowiła nieistniejąca obecnie kryta strzechą stodoła. Wschodnią granicę „górnego podwórza” stanowiła także nieistniejąca obecnie stodoła. Założenie od tej strony zamyka obecnie szpaler drzew. Obecnie cały teren otoczony jest murem. Założenie posiada kształt czworokąta zbliżonego do kwadratu o wnętrzu krajobrazowym, z otwarciami szerokimi, bez wyraźnej dominanty. Podwórze posiada podłogę zieloną wklęsłą.

Budynki pofolwarczne to: podwórze górne - dom mieszkalny /1/, obora, ob. chlewnia /2/, podwórze dolne - dom mieszkalny /2/, stajnia i obora, ob. magazyn /3/, stodoła /4/, obora, ob. magazyn /5/, dom mieszkalny nr 13 /6/, stolarnia, ob. magazyn /7/, dom mieszkalny /8/, magazyn /9/, spichlerz /10/.

Budynki powstałe po 1939 r. - kotłownia /11/

Budynki nieistniejące to budynki o nieznanych wymiarach i dlatego nie umieszczone na planach - 4 stodoły oraz stajnia.

Karty szczegółowe zakłada się dla obiektów :

- stajnia i obora, ob. magazyn /3/
- stodoła /4/
- obora, ob. magazyn /5/
- spichlerz /10/

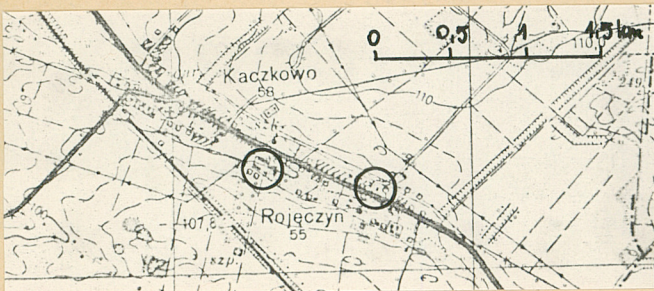
Wkładka do karty założenia - obora, ob. chlewnia /2/ na górnym podwórzcu.

J. Wyrwiński, luty 1988

Wkładkę założył:

(imię, nazwisko, data)

Miejsce przechowywania negatywów: MNR w Szreniawie



1.



2.



3.



4.



5.

1. Miejscowość

Rojęczyn

2. Obiekt (nazwa jak w karcie)

Forwark Rojęczyn -
karta założenia

3. Zawartość wkładki (nazwa obiektu lub materiału uzupełniającego)

zajęcia



6.



7.



8.



9.

1. Dojazd do założenia od północy
2. Brama wjazdowa od północy
3. Wjazd do zespołu od południa
4. Elewacja południowa dworu
5. Fragment parku
6. Elewacja zachodnia dworu
7. Magazyn /9/
8. Dom mieszkalny /2/
9. Stolarnia, ob. magazyn oraz dom mieszkalny /8/ - widok od północy
10. Elewacja zachodnia domu mieszkalnego /1/ na podwórzu górnym
11. Elewacja południowa domu mieszkalnego na podw. górnym
12. Stolarnia, ob. magazyn oraz dom mieszkalny /8/ - widok od południa
13. Elewacja południowa magazynu
14. Dom mieszkalny nr 13

Wkładkę założył: J. Wyrwiński, luty 1988

(imię, nazwisko, data)

Miejsce przechowywania negatywów: MNR w Szreniawie



10.



11.



12.



13.



14.

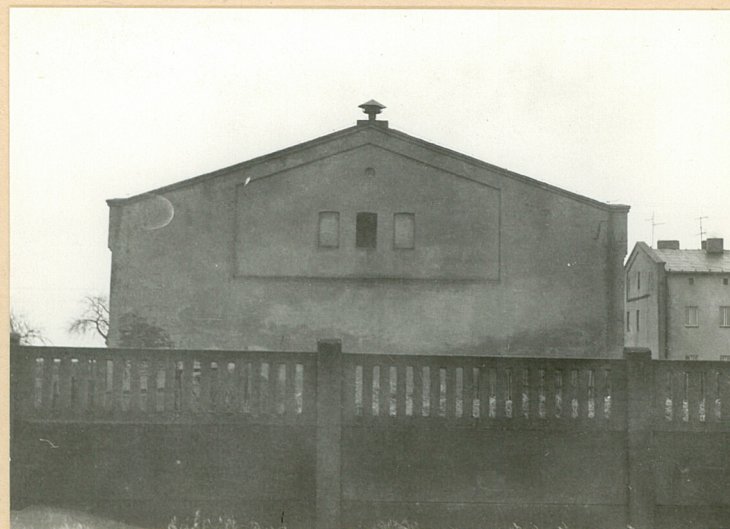
1. Miejscowość Rojęczyn	2. Obiekt (nazwa jak w karcie) Folwark Rojęczyn- karta założenia	3. Zawartość wkładki (nazwa obiektu lub materiału uzupełniającego) Obora, ob. chlewnia /2/ - podwórze górne
----------------------------	--	--

Obiekt powstał na początku XX w. Stanowi część składową „podwórza górnego”. Ogranicza podwórze folwarczne od zachodu. Ściany budynku wzniesione są z cegły ceramicznej, otynkowane. Strop jest ceramiczny odcinkowy, wsparty na dwuteowniku podpartym ceramicznymi filarami. Dach kryty papą. Podłoga betonowa. Okna metalowe stałe. Otwory drzwiowe prostokątne. Drzwi drewniane, deskowe, dwuskrzydłowe, zozsuwane. Budynek wzniesiony na planie prostokąta. Jest to obiekt o układzie stanowisk poprzecznym, szesciorzędowy. Dach jest dwuspadowy. Jest to obiekt jednokondygnacyjny, z użytkowanym na cele magazynowe poddaszem posiadającym ściankę kolankową. Elewacja wschodnia zawiera 3 drzwi i pionowe otwory wentylacyjne w ścianie kolankowej. Elewacja zachodnia zawiera 7 okien oraz w ścianie kolankowej pionowe otwory wentylacyjne. Na elewacji południowej w płycinie znajduje się 1 otwór okienny i 2 zamurowane otwory. Elewacja północna jest identyczna. Na dachu znajdują się 3 drewniane kominy wentylacyjne. Wnętrze w okresie powojennym zostało podzielone ściankami działowymi oraz wybudowano kojce dla świń. Zachowały się jednak żłoby dla bydła. Stan zachowania obiektu dobry.



J. Wyrwiński, luty 1988

1.



2.

Wkładkę założył:

(imię, nazwisko, data)

Miejsce przechowywania negatywów: MNR w Szreniawie

Wzór ODZ 1978 r.



1. Elewacja wschodnia
2. Elewacja południowa
3. Elewacja zachodnia
4. Słup podtrzymujący strop