

1. Obiekt

KAMIENICA - ul. Św. Marcin 75

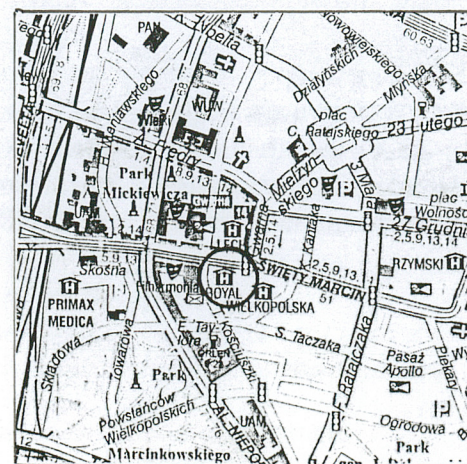
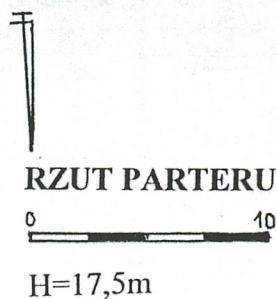
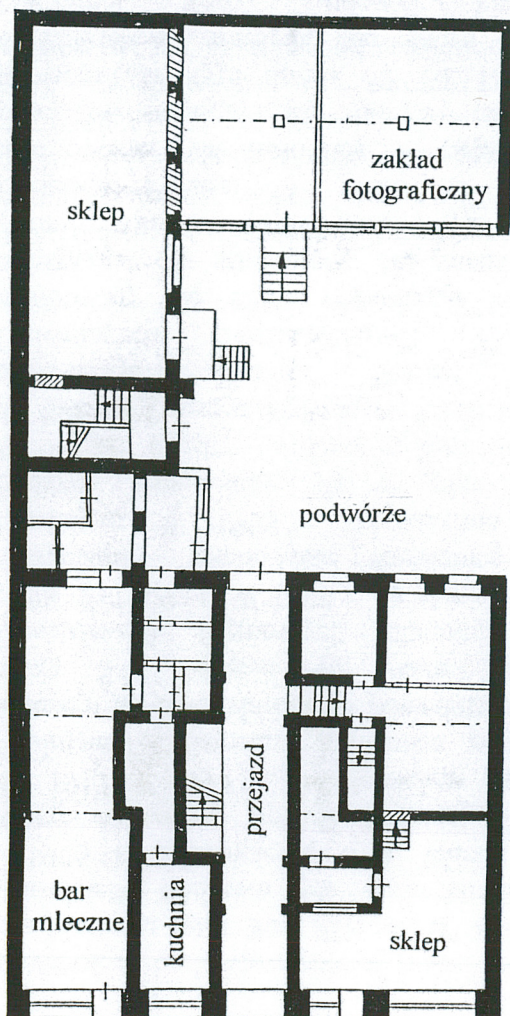
2. Czas powstania

przełom lat
70. i 80. XIX w.

3. Miejscowość

POZNAŃ

11. Zdjęcia, rzut, przekrój, sytuacja, orientacja



4. Adres

ul. Św. Marcin 75
61-808 Poznań

nr hipoteczny

5. Przynależność administracyjna

województwo poznańskie

gmina Poznań

6. Poprzednie nazwy miejscowości

Posen

7. Przynależność administracyjna
przed 1 VI 1995

województwo poznańskie

powiat Poznań

8. Właściciel i jego adres

Miasto Poznań

9. Użytkownik i jego adres

Mieszkania lokatorskie,
sklepy, bar mleczny
ul. Św. Marcin 75
61-808 Poznań

10. Rejestr zabytków

Nr

data

Kamienica zbudowana została prawdopodobnie na przełomie lat 70. i 80. XIX w. W 1888 i 1894 r. właścicielką budynku była Maria Miehle. W 1905 i 1906 r. właścicielką była Wanda Schnepel. Księga Adresowa opisuje Deimert. - Hotelbes. W 1912 i 1917 r. właścicielem był Sommer Paulmann. Opisywana kamienica pod obecnym adresem ul. Św. Marcin 75 posiadała do II wojny adres Św. Marcin 40. Akta Towarzystwa Ubezpieczeń Ogniwych obejmują opisy z 1898 i 1909 r. W 1898 r. na planie sytuacyjnym zaznaczono zachowaną kamienicę frontową i oficynę. W 1909 r. zaznaczono parterowy budynek znajdujący się w głębi podwórza. W okresie między-wojennym kamienica należała do Skarbu Państwa Polskiego. Miała tam siedzibę organizacja „Bratnia Pomoc Studentów Uniwersytetu Poznańskiego”. W budynku znajdowały się biura organizacji oraz pokoje mieszkalne dla studentów. Na parterze z lewej strony wejścia usytuowana była restauracja Gospoda Polska. W podwórzu w oficynie usytuowana była stołówka. W części frontowej przejazdu znajduje się tablica pamiątkowa z napisem „W tym domu od 10.11.1918 r. do 6.11.1919 r. mieściła się biura Komisariatu Naczelnej Rady Ludowej kierowniczego ośrodka i władzy Polaków ziem byłego zabory pruskiego w dniach narodzin II Rzeczypospolitej”. W podwórzu usytuowany jest zakład fotograficzny. W 1936 r. siedziba zakładu przeniesiona została z Placu Wolności. Atelier fotograficzne należące po II wojnie do braci Witolda i Mariana Czarneckich posiadało nazwę „Wimar”.

Sytuacja - kamienica położona jest w centrum miasta. Obiekt stanowi część zabudowy usytuowanej po pd. stronie ul. Św. Marcin, pomiędzy ul. Grancarską i ul. Kościuszki. Z dwóch stron znajdują się budynki o podobnej wysokości brył.

Materiał, konstrukcja ściany - z cegły ceramicznej, układanej w wątku krzyżowym.

Stropy - z belek drewnianych, z wypełnieniem polepą. W piwnicy stropy Kleina, ceglane.

Wieżba dachowa - w korpusie głównym płatwiowo-kleszczowa, z dwiema ściankami stolcowymi, dwustronnie mieczowanymi. Z dwóch stron ścianki kolankowe, zastrzały podpierające krokwie, ujęte kleszczami jednostronnymi. Kleszcze jednostronne, spinają stolce i krokwie w sąsiedztwie w/w zastrzałów.

Pokrycie dachowe - z papy. W oficynie od strony wsch. pokrycie z dachówki karpiówki, układanej w koronkę.

Podłogi i posadzki - podłogi z desek, w przejeździe posadzki z cegły.

Schody - dwubiegowe, powrotne, rozdzielone długim podestem, policzkowe. Na kondygnacji górnej schody trzybiegowe, francuskie, policzkowe. Balustrada z poręczą profilowaną na listwach. Schody w korpusie głównym usytuowane wokół obszernej klatki schodowej - studni ze świetlikiem.

W oficynie schody dwubiegowe, powrotne, policzkowe. Balustrada z poręczą profilowaną na tralkach profilowanych.

Otwory - okienne w części centralnej prostokątne. Otwory okienne zamknięte łukami półkolistymi w dwóch osiach bocznych elew. frontowej oraz w oficynie od strony pd. Otwory bramne i drzwiowe prostopadłościennie. Nad otworem bramnym od strony podwórza nadświetlnia półkolistą.

Okna - czteroskrzydłowe, skrzynkowe, z śłemeniem. W oficynie od strony pd. okna czteroskrzydłowe, krosnowe, z śłemeniem i słupkiem, podzielone krzyżującymi się szczeblinami.

Drzwi - wejściowe do mieszkań w części zachowane ramowo-płycinowe. Drzwi wejściowe do mieszkań w oficynie zachowane dwuskrzydłowe, ramowo-płycinowe, z przeszkleniem podzielonym szczeblinami, powyżej nadświetle podzielone krzyżującymi się szczeblinami. Drzwi w mieszkaniach w części zachowane ramowo-płycinowe.

Rzut - od strony frontowej w kształcie wydłużonego prostokąta. Przylega do niego skrzydło oficyny w części wsch. Dwie w/w części tworzą rzut na planie litery „L”. Po stronie tylnej podwórza od południa znajduje się oficyna. W korpusie głównym układ pomieszczeń dwutraktowy, w oficynie jednoraktowy.

Bryła - korpus główny prostopadłościenny, podpiwniczony, z czterema kondygnacjami nadziemnymi, dachem dwuspadowym o niewielkim spadku połaci. Nad kalenicą wznosi się nadbudówka przykryta świetlikiem - daszkiem czterospadowym.

c.d. zał. nr 1

<p>14. Kubatura</p> <p>7900 m³</p>	<p>15. Powierzchnia użytkowa</p> <p>2340 m²</p>	<p>16. Przeznaczenie pierwotne</p> <p>Mieszkania lokatorskie, sklepy</p>	<p>17. Użytkowanie obecne</p> <p>Mieszkania lokatorskie, sklepy, bar mleczny, zakład fotograficzny</p>
<p>18. Prace budowlane i konserwatorskie, ich przebieg i dokumentacja</p> <p>W latach 70. XX w. wykonano remont obiektu. Powiększone zostały otwory witryn sklepowych od strony frontowej, odnowiono elewacje. Przebudowany został układ wnętrza w barze mlecznym na kondygnacji parteru. W podwórzu wzniesiona została przybudówka. W latach 80. XX w. wykonano remont więźby dachowej. W mieszkaniach wzniesiono nowe ścianki działowe, wykonano wymianę części instalacji.</p>		<p>19. Stan zachowania (fundamenty, ściany zewnętrzne, sklepienia, stropy, konstrukcje dachowe, pokrycie dachowe i instalacje)</p> <p>Konstrukcja ścian, stropów, więźby dachowej, pokrycia, stolarki okiennej drzwiowej w stanie dobrym. Ściany piwnic częściowo zawilgocone. Na elewacji frontowej zawilgocone ściany oraz ubytki tynku na skutek szczelności rynien.</p> <p>20. Najpilniejsze postulaty konserwatorskie</p> <p>Uszczelnić należy rynny od strony frontowej budynku. Elewacja zawilgocona z ubytkami na skutek przeciekającej wody deszczowej.</p>	

21. Akta archiwalne (rodzaj akt, numer i miejsce przechowywania)

- Mapy archiwalne z początku wieku.
- Adressbuch der Posen, z okresu 1906-1918r.
- Księgi adresowe m. Poznania, z okresu międzywojennego.
- Akta Archiwalne Towarzystwa Ubezpieczeń Ogniwych - sygn.1088- W.A.P.

22. Bibliografia

- Z. Zakrzewski - „Ulicami mojego Poznania, przechadzki z lat 1918-1939”
Wyd. Poznańskie, 1985 r. s.308.

23. Źródła ikonograficzne i fotograficzne (rodzaj, miejsce przechowywania, sygnatura)

- Mapy współczesne

24. Uwagi różne

25. Opracował

tekst	mgr Wojciech Sobkowski, mgr Andrzej Pryszczewski <small>imię, nazwisko, data, podpis</small>	2003 r.
plany, rysunki	mgr. Wojciech Sobkowski, mgr Andrzej Pryszczewski <small>imię, nazwisko, data, podpis</small>	2003 r.
zdjęcia fotogr.	mgr Wojciech Sobkowski, mgr Andrzej Pryszczewski <small>imię, nazwisko, data, podpis</small>	2003 r.

miejsce przechowywania negatywów MKZ Poznań

KARTA PO WYPEŁNIENIU PODLEGA OCHRONIE NA PODSTAWIE PRZEPISÓW PRAWA AUTORSKIEGO

26. Adnotacje o inspekcjach, informacje o zmianach, imiona i nazwiska wypełniających)

27. Załączniki

8

1. Miejscowość	2. Obiekt	3. Zawartość
Poznań	Kamienica - ul. Św. Marcin 75	Opis, mapy

c.d. p. nr 13

Do korpusu głównego przylega od strony wsch. skrzydło oficyny czterokondygnacyjnej, z użytkowym poddaszem przykrytym dachem jednospadowym. Od strony pd. oficyna z dwiema kondygnacjami nadziemnymi, dachem jednospadowym łamanym, z lukarnami. W części pd. podwórza usytuowana jest oficyna parterowa przykryta dachem jednospadowym o niewielkim spadku połci.

Elewacje - frontowa tynkowana, w układzie symetrycznym, bez podziałów kubaturowych, z niewielką ilością elementów dekoracyjnych. Na kondygnacji parteru centralnie umieszczony otwór bramny, w nieznacznie zarysowanej płycinie. Z dwóch stron po dwie szerokie prostokątne witryny sklepowe. W witrynach współczesne ramy okienne oraz wydzielone drzwi. W części zach. ramy witryn nieznacznie wysunięte przed lico muru. Na kondygnacji I, II i III piętra elewacja w układzie symetrycznym, ośmioosiowa. W czterech osiach centralnych prostokątne otwory okienne. W dwóch osiach położonych z każdej strony elewacji otwory okienne zamknięte łukami półkolistymi. Każdy otwór ujęty jest pionowymi pasami obejmującymi trzy kondygnacje. Podobne pasy umieszczone są w nadprożach i pod parapetami. Pomiędzy pionowymi pasami wsuniętego tynku zaznacza się podział imitujący trzykondygnacyjne lizeny. Pomiędzy dwiema bocznymi osiami otworów i częścią środkową elewacji nieznacznie zarysowany jest uskok lica muru. Pod okapem znajduje się gzyms profilowany, poniżej szeroki poziomy pas płaskiego tynku.

Elewacja korpusu głównego od strony podwórza z ryzalitem pozornym obejmującym trzy kondygnacje, umieszczonym w osi otwory bramnego. Nad prostokątnym otworem bramnym znajduje się półkolista nadświetlnia. Powyżej w ryzalicie oś otworów okiennych usytuowanych na trzech kondygnacjach. Oficyna w części czterokondygnacyjnej z prostopadłościennym ryzalitem, w nim oś otworów okiennych klatki schodowej. W oficynie dwukondygnacyjnej od strony pd.-wsch. podwórza - na kondygnacji parteru dwa otwory okienne zamknięte łukami półkolistymi, powyżej otwory prostokątne.

Wyróżnia się elewacja oficyny parterowej usytuowanej od strony pd. podwórza. Od dołu cokół tynkowany, powyżej na kondygnacji parteru rząd pięciu osi szerokich zestawionych otworów zamkniętych łukami półkolistymi. Znajdują się tam cztery otwory okienne i otwór drzwiowy. Okna czteroskrzydłowe, podzielone są krzyżującymi się szczeblinami. Listwy oraz słupki profilowane. Okna i drzwi osadzone są w ściankach o konstrukcji drewnianej. Wtopione słupki przechodzą na wysokości ślemion w ozdobne wsporniki - głowice, podpierają one ościeżnicę półkolistą. Elewacje poprzedzają schody jednobiegowa.

Wnętrze - w korpusie głównym układ pomieszczeń dwutraktowy. Na parterze pomieszczenia handlowe i bar mleczny z wnętrzem wspólnie przebudowanym. Na kondygnacjach wyższych w mieszkaniach dwa trakty pomieszczeń rozdzielone korytarzem. W oficynie układ pomieszczeń jednotraktowy, na kondygnacji parteru znajduje się zaplecze kuchenne baru, powyżej mieszkania. W oficynie od strony pd. działa zakład fotograficzny.

W korpusie głównym przejazd z lizenami przechodzącymi w dwa łuki półkoliste, unoszące ściany nośne. Części pn. przejazdu wyodrębniona łukiem półkolistym. W niej na ścianach płyciny dwustopniowe - większe w kształcie prostokątnym, w nich płyciny zamknięte łukami półkolistymi. Pod sufitem z czterech stron fasety profilowane.

Wkładkę założył : mgr W. Sobkowski, mgr A. Pryszczewski 2003.

(imię, nazwisko, data)

Miejsce przechowywania negatywów : MKZ Poznań

c.d. zał. 13

W/w frontowa część przejazdu oddzielona jest współczesną bramą z prętów metalowych. W części środkowej przejazdu, od strony wsch. znajduje się wejście do klatki schodowej. Przestrzeń w rejonie biegu schodowego nie jest oddzielona od przejazdu. Wyróżnia się słup ograniczający balustradę od dołu, urozmaicony ozdobami snycerskimi.

Schody na kondygnacjach od I piętra do poddasza usytuowana są wokół obszernej przestrzeni - studni, zakończonej świetlikiem. W części górnej na kondygnacji poddasza na ścianach znajdują się bogate ozdoby. Od dołu gzyms profilowany unosi lizeny kanelurowane, z głowicami kompozytowymi, nad nimi belkowanie wtopione od góry z gzymsem profilowanym, nad nim świetlik. W ścianach pomiędzy lizenami znajdują się niewielkie otwory oculusy.

Wyposażenie - nie zachowane

Instalacje - elektryczna, wodociągowa, kanalizacyjna, odgromowa.

1. Miejscowość

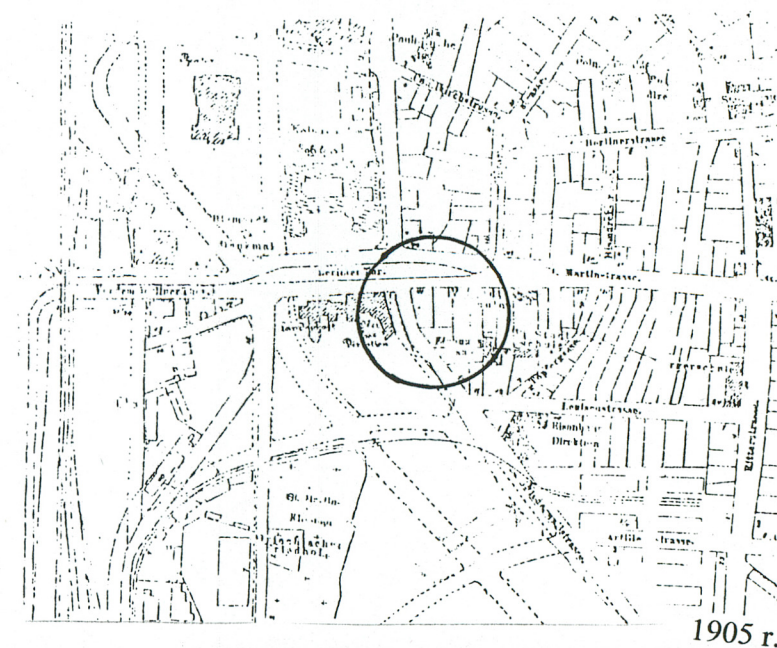
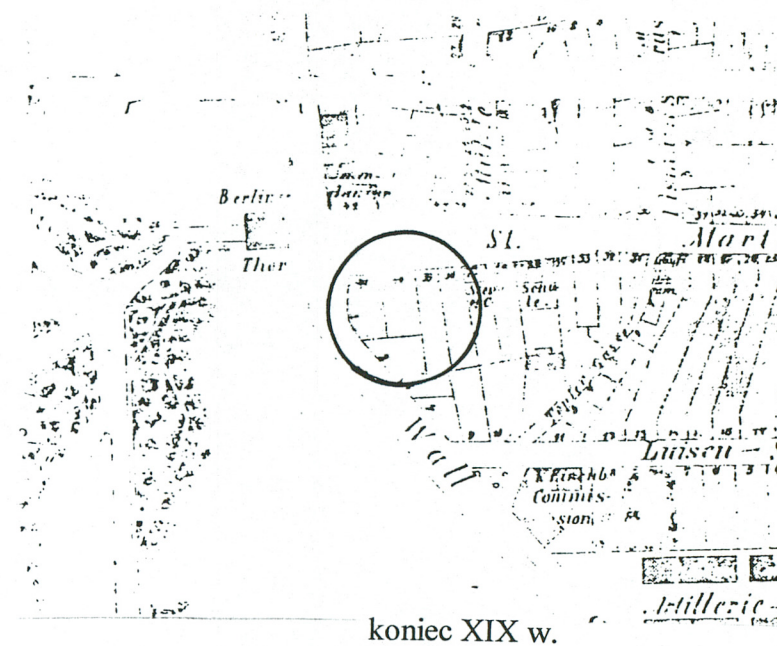
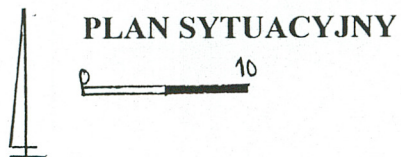
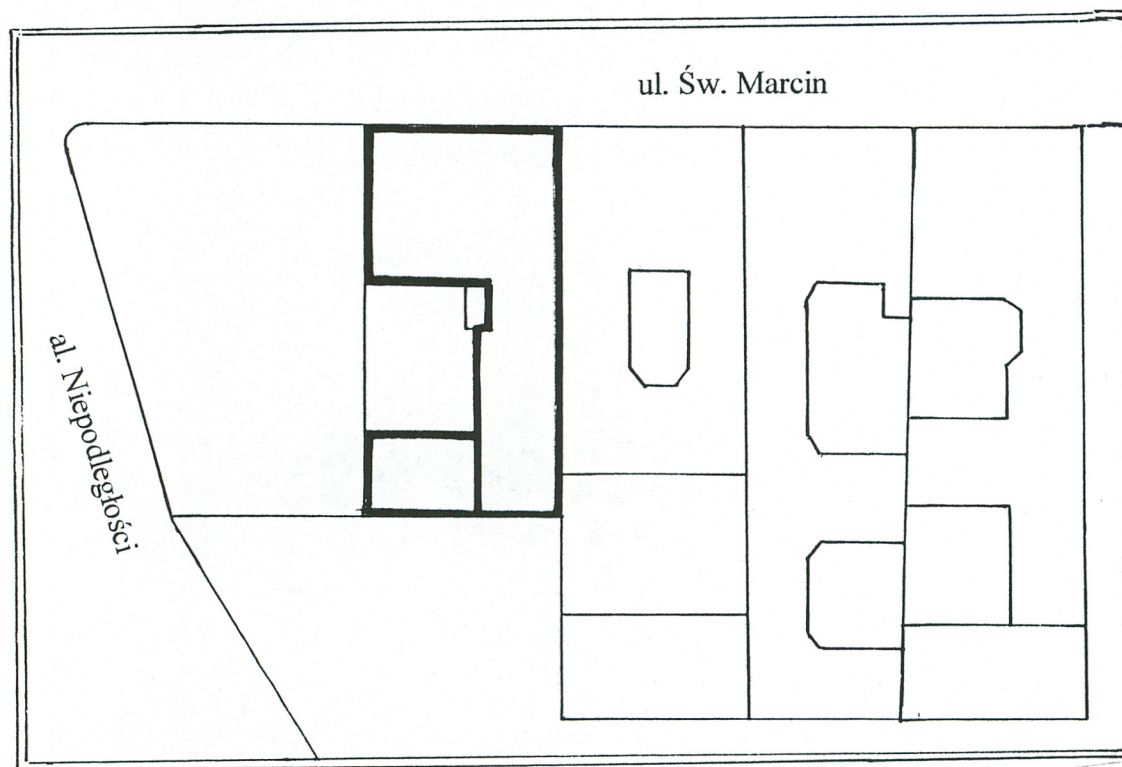
Poznań

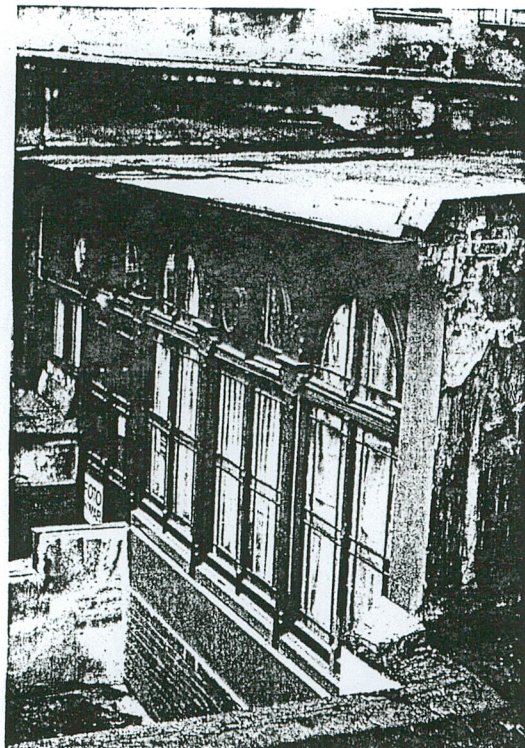
2. Obiekt

Kamienica - ul. Św. Marcin 75

3. Zawartość

Materiał ikonograficzny





Fotografie z lat 50. XX w.



Versicherungsantrag

bei der

Possenschen Provinzial-Feuersozietät.

Kreis: Posen Ort: Posen Stadt Straße: St. Martin N° 40

Grundbuch-Blatt Nr. St. Martin N° 73 Versicherungsrolle Nr. 73

Eigenthümer: (Vor- und Name, Stand) Fabrikbesitzer August Szewerski

Bürgermeister — Distriktskommissarius

Tagebuch-Nr.

Die Versicherung tritt in Kraft

am 14. September 1898

Eingegangen am 14. September 1898

Vor-Nachmittags um 11 Uhr.

19647/98

Inhalt: Gebäude Nr.

73 A. B. C.

Unterschrift:

Bestimmungen über die Anfertigung der Gebäudebeschreibung.

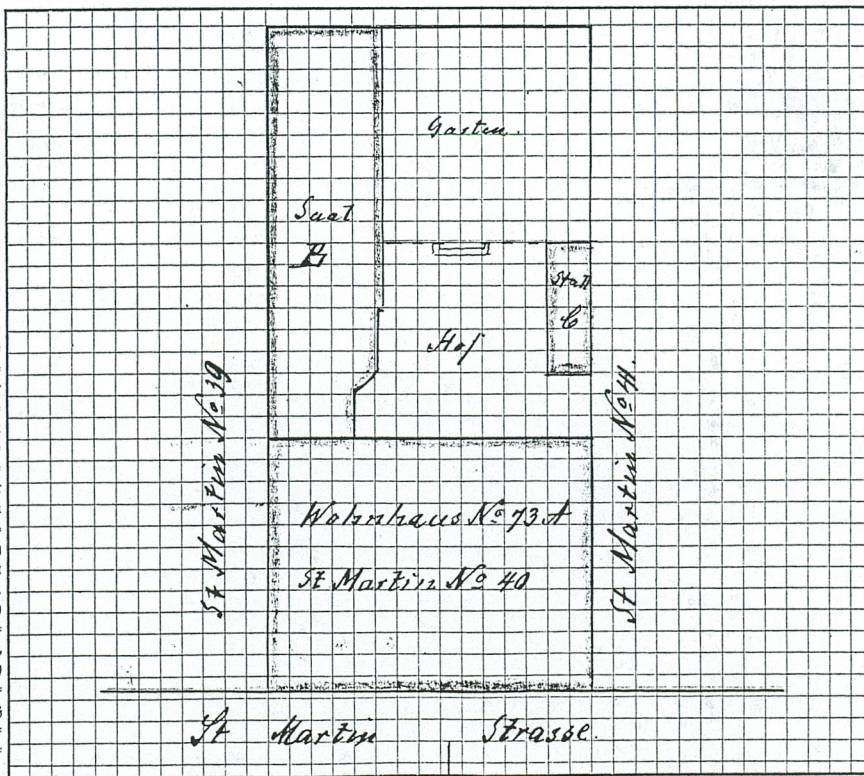
In eine Gebäudebeschreibung dürfen nur Gebäude eines und desselben Grundbuch-Blatt-Kreises aufgenommen werden. — Jedes Gebäude muß einzeln, also jedes Neben- oder Hintergebäude, sowie jeder Antheil eines verschiedenen Eigenthümern gehörigen Gebäudes, ebenso jedes Zubehörstück (Maschinen etc.) besonders beschrieben und geschätzt werden. Die Beschreibung und Abschätzung der Zubehörstücke geschieht in einer besonderen Anlage zur Gebäudebeschreibung unter Angabe, in welchem Gebäude die Zubehörstücke sich befinden. In die Gebäudebeschreibung sind nur der Gesamtwert und die beantragte Gesamtversicherungssumme der zu jedem einzelnen Gebäude gehörigen Zubehörstücke (in Spalte 14 d.) einzutragen.

Die Gebäudebeschreibung ist in drei Exemplaren und so ausführlich anzufertigen, daß das Gebäude auf Grund dieser Angaben jederzeit rekonstruirt und der Neubau und Zeitwert annähernd richtig festgestellt werden kann. Hierzu gehört die richtige und genaue Beantwortung, des am Kopfe der Gebäudebeschreibung befindlichen Formulas (zu möglichst kurz gefaßter Form) in allen Spalten mit Angabe der baulichen Ausführung (gut, mittelmäßig oder schlecht) des Alters und Zustandes. Bei außergewöhnlichen Reparaturen und Verbesserungen ist die ungefähre Kostensumme anzugeben. — Es ist erwünscht, daß von jedem Gebäude ein Grundriß des Erdgeschosses und ein Querschnitt mit einfachen Linien, woraus der Querverband des Dachstuhl und die Balkenlagen etc. zu ersehen sind, in der Beschreibung (möglichst zwischen den Spalten 3--7) eingezeichnet wird. — Von der Versicherung dürfen nur das Kellergerüst und die Fundamente, d. h. die unterhalb des Erdgeschosses liegenden Gebäudehälften, Kellernwände, Gewölbe und Panzertmauern, ausgeschlossen werden. Bei Gebäuden ohne Keller, z. B. bei Säulen bildet der unterhalb der Pflastersohle und bei Scheunen der unterhalb der Stühle eventl. Wandsockeln befindliche Theil das Fundament. Die Beschreibung und Wertheinschätzung ist genau und gewissenhaft zu fertigen. Für Nachtheile, die durch Unrichtigkeit und Ungenauigkeit der Angaben herbeigeführt werden, ist der Versicherungsnehmer verantwortlich.

Sandzeichnung für die Gchötslage.

(Angabe der Himmelsrichtung durch einen Pfeil)

In das nebenstehende Netz sind möglichst sämtliche Gebäude des Gchöts, auch wenn nur einzelne Gebäude versichert werden sollen, sowie die zunächst gelegenen Nachbargebäude, soweit letztere innerhalb der Pflanzungs-Entfernungen belegen sind, einzuzichnen. Jedes Gebäude ist mit der Nr. und dem Buchstaben, mit welchem es im Versicherungsantrag aufgeführt ist, zu versehen. Die Entfernungen der aufgezeichneten Gebäude unter sich sind nach Metern zu bezeichnen. Für eine getrennte Lage gilt in der I. Klasse eine Entfernung von 5 m, in der II. Klasse von 20 m und in der III. Klasse von 60 m. Gebäude unter hartem Dach sind roth, unter weichem Dach blau einzuzichnen. Fachwerkbauten sind durch schwarze Schraffirung kenntlichzumachen. Brandmauern, welche 0,30 m über das Dach hinausragen, keine Öffnungen und Auflager von Holz haben, sind mit einer Schlangenlinie (—) zu markiren.



Anträge auf Versicherung von Gebäuden, mit besonders erhöhter Feuergefahr einschließlich der Windmühlen sind unvermittelt an den Direktor der Sozietät zu richten, der über die Annahme entscheidet und die besonderen Bedingungen (Fragebogen, etc.) mittheilt (§ 36 der Satzungen).

Versicherungsantrag

bei der

Posenschen Provinzial-Feuersozietät.

Kreis: *Posen Stadt* Ort: *Posen* Straße: *H. Morawitzstr. 40*
 Grundbuch-Blatt Nr. *H. Morawitzstr. 73* Versicherungsrolle Nr. *73*
 Eigentümer: (Vor- und Zuname, Stand) *Karl Sommer, Ingenieur*

Bürgermeister — Distriktskommissarius
Herrn Dr. v. ...
 Eingegangen am *7. Mai* 19*09*.
 Vor-Nachmittags um ... Uhr.
 Unterschrift:

Tagebuch-Nr.
15684/09

Die Versicherung tritt in Kraft
 am *7.* ten *Mar* 19*09*.

Inhalt: Gebäude Nr.
73 A, B, C, D, E, F

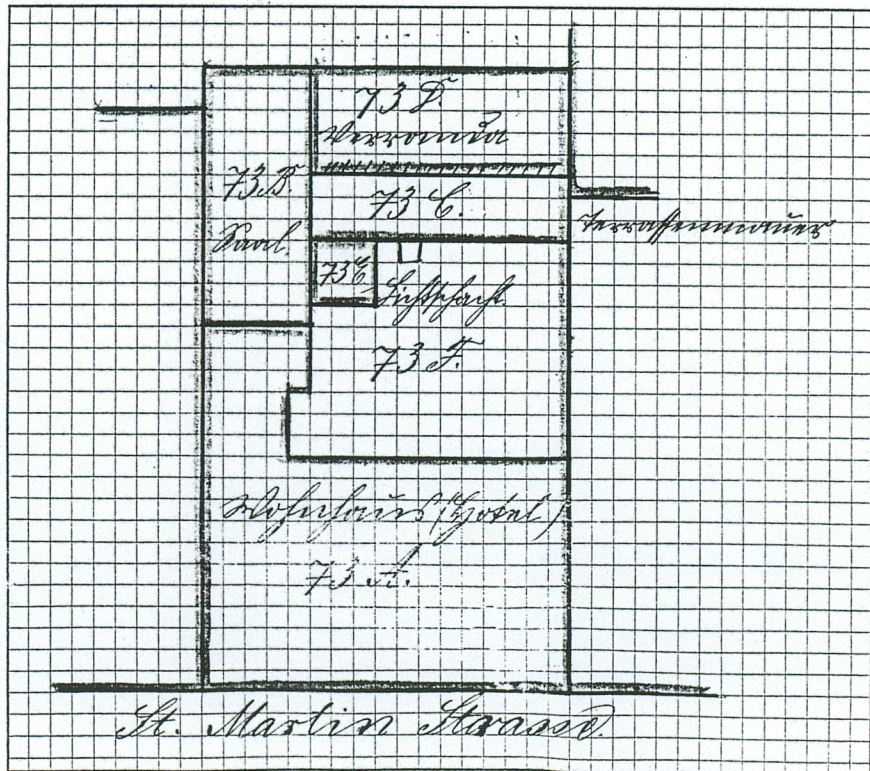
Bestimmungen über die Anfertigung der Gebäudebeschreibung.

Zu eine Gebäudebeschreibung dürfen nur Gebäude und sonstige zur Versicherung kommende Bauwerke (Einfriedigungen, Brücken, Brunnen etc.) eines und desselben Grundstücks aufgenommen werden. — Jedes Gebäude muß einzeln, also jedes Neben- oder Hintergebäude, sowie jeder Anteil eines verschiedenen Eigentümern gehörigen Gebäudes, ebenso jedes sonstige Bauwerk und Zubehörstück (Maschinen etc.) besonders beschrieben und geschätzt werden. Die Beschreibung und Abschätzung der Zubehörstücke geschieht in einer besonderen Anlage zur Gebäudebeschreibung unter Angabe, in welchem Gebäude die Zubehörstücke sich befinden. In die Gebäudebeschreibung sind nur der Gesamtwert und die beantragte Gesamtversicherungssumme der zu jedem einzelnen Gebäude gehörigen Zubehörstücke (in Spalte 14d) einzutragen.

Die Gebäudebeschreibung ist in drei Exemplaren und so ausführlich anzufertigen, daß das Gebäude auf Grund dieser Angaben jederzeit rekonstruiert und der Neubau und Zeitwert richtig festgestellt werden kann. Hierzu gehört die richtige und genaue Beschreibung des am Kopfe der Gebäudebeschreibung befindlichen Grundrisses (in möglichst kurz gefasster Form) in allen Spalten mit Angabe der baulichen Ausführung (gut, mittelmäßig oder schlecht), des Alters und Zustandes. Bei außergewöhnlichen Reparaturen und Verbesserungen ist die ungefähre Kostensumme anzugeben. — Von jedem Gebäude ist ein Grundriß des Erdgeschosses und ein Querschnitt mit einfachen Linien, woraus der Querschnitt des Dachstuhl und die Balkenlagen etc. zu erkennen sind, in der Beschreibung (möglichst zwischen den Spalten 3—7) zu skizzieren. — Von der Versicherung dürfen nur Grundmauern (Fundamente) sowie Kellermauern nicht etwaigen Kellergewölben angeschlossen werden. Bei Gebäuden ohne Keller, z. B. bei Ställen bildet der unterhalb des inneren Fußbodens und bei Scheunen in jedem Falle der unterhalb der Baufensohle befindliche Teil das Fundament. Die Beschreibung und Werthschätzung ist genau und gewissenhaft zu fertigen.

Handzeichnung
 für die Gehöftslage.
 (Angabe der Himmels-
 richtung durch einen Pfeil.)

Zu das nebenstehende Netz sind möglichst sämtliche Gebäude des Gehöfts, auch wenn nur einzelne Gebäude versichert werden sollen, sowie die zunächst gelegenen Nachbargebäude, soweit letztere innerhalb der Hofstreckentfernungen gelegen sind, einzuzichnen. Jedes Gebäude und sonstige Bauwerk ist mit der Nr. und dem Buchstaben, mit welchem es im Versicherungsantrage aufgeführt ist, zu versehen. Die Entfernungen der aufgezeichneten Gebäude unter sich sind nach Metern zu bezeichnen. Für eine getrennte Lage gilt in der I. Klasse eine Entfernung von 5 m, in der II. Klasse von 20 m und in der III. Klasse von 60 m. Gebäude unter hartem Dach sind ... unter weichem Dach blau einzurändern. Dachwe. ... banten sind durch schwarze Schraffurierung kenntlich zu machen. Brandmauern, welche 0,30 m über das Dach hinausragen, keine Lünungen und Auflager von Holz haben, sind mit einer Schlangenlinie () zu markieren.



[illegible]

Anmerkungen: Die Größenmaße (Spalte 3–7) sind nur mit einer Ziffernfolge anzugeben. — Die beantragten Befriederungsumfänge münden auf eine oder mehrere Einfriedigungen, Wäiden, Brücken u., die befriedet werden sollen, sind in den Spalten 1 und 2 zu beschreiben, die Werte in den Spalten 3–7 für Zäbelschränke (vergl. Artikel 16, Abs. 5 der Ausführungsordnung, z. B. Satz.) sind — nach Gebäuden getrennt — besondere Wertverzeichnisse und 14d einzutragen.

WKŁADKA DO KARTY EWIDENCJI ZABYTEKÓW ARCHITEKTURY I BUDOWNICTWA

ZAŁĄCZNIK NR 5

1. Miejscowość

Poznań

2. Obiekt

Kamienica – ul. Św. Marcina 75

3. Zawartość

Fotografie



2



3



4



5



6



7

WKŁADKA DO KARTY EWIDENCJI ZABYTKÓW ARCHITEKTURY I BUDOWNICTWA

ZAŁĄCZNIK NR 6

1. Miejscowość

Poznań

2. Obiekt

Kamienica – ul. Św. Marcina 75

3. Zawartość

Fotografie



8



9



10



11



12



13

1. Miejscowość

Poznań

2. Obiekt

Kamienica – ul. Św. Marcina 75

3. Zawartość

Fotografie



14



15



16



17



18



19

1. Miejscowość

Poznań

2. Obiekt

Kamienica – ul. Św. Marcina 75

3. Zawartość

Fotografie



20



21



22



23

1. Elewacja frontowa – pn.
2. Kondygnacja parteru na elew. frontowej
3. Wjazd na kondygnacji parteru na elew. frontowej
4. Widok na elew. frontową oraz połąć dachową od strony pn.-wsch.
5. Fragment elew. frontowej z gzymsem pod okapem
6. Fragment elew. frontowej z otworami na kondygnacji I piętra od strony zach.
7. Okno na kondygnacji I piętra od strony zach.
8. Widok w kierunku pn.-wsch. na elewacje od korpusu głównego i oficyny
9. Widok w kierunku wsch. na elewacje oficyny
10. Widok w kierunku pd. na elewacje budynku znajdującego się w głębi podwórza
11. Schody na kondygnacji parteru w przejeździe
12. Widok w kierunku pd. na przejazd
13. Fragment schodów na kondygnacji parteru
14. Fragment wnętrza przejazdu od strony frontowej
15. Klatka schodowa
16. Widok na klatkę schodową, w głębi świetlik
17. Widok na fragment klatki schodowej na kondygnacji III piętra
18. Widok na fragment klatki schodowej na kondygnacji poddasza
19. Sztukateria - głowica w klatce schodowej na kondygnacji poddasza
20. Drzwi wejściowe do mieszkania w klatce schodowej w oficynie
- 21,22,23. Fragment więźby dachowej
21. Tablica pamiątkowa w części frontowej przejazdu



24